

**YÜKSEK ÖĞRETİME YENİ BAŞLAYAN
ÖĞRENCİLERİN UYUM BECERİLERİNİ
ETKİLEYEN FAKTÖRLERİN
DEĞERLENDİRİLMESİ**

Emine KAFALI

Yüksek Lisans Tezi

Tarım Ekonomisi Anabilim Dalı

Danışman: Yrd. Doç. Dr. Yasemin ORAMAN

2011

T.C.
NAMIK KEMAL ÜNİVERSİTESİ
FEN BİLİMLERİ ENSTİTÜSÜ

YÜKSEK LİSANS TEZİ

YÜKSEK ÖĞRETİME YENİ BAŞLAYAN ÖĞRENCİLERİN

UYUM BECERİLERİNİ ETKİLEYEN

FAKTÖRLERİN DEĞERLENDİRİLMESİ

(NKUBAP.0024.YL.10.19 Nolu proje)

Emine KAFALI

TARIM EKONOMİSİ ANABİLİM DALI

DANIŞMAN: YRD. DOÇ. DR. YASEMİN ORAMAN

TEKİRDAĞ-2011

Her hakkı saklıdır



Yrd. Doç. Dr. Yasemin ORAMAN danışmanlığında, Emine KAFALI tarafından hazırlanan bu çalışma aşağıdaki jüri tarafından. Tarım Ekonomisi Anabilim Dalı'nda Yüksek Lisans tezi olarak kabul edilmiştir.

Juri Başkanı :Doç.Dr. Rasim YILMAZ

İmza :

Üye : Yrd.Doç.Dr. Yasemin ORAMAM

İmza :

Üye : Yrd.Doç.Dr. Gökhan UNAKITAN

İmza :

Fen Bilimleri Enstitüsü Yönetim Kurulunun tarih ve sayılı

kararıyla onaylanmıştır.

Doç. Dr. Fatih KONUKCU

Enstitü Müdürü



ÖZET

Yüksek Lisans Tezi

YÜKSEK ÖĞRETİME YENİ BAŞLAYAN ÖĞRENCİLERİN UYUM BECERİLERİNİ ETKİLEYEN FAKTÖRLERİN DEĞERLENDİRİLMESİ

Emine KAFALI

Namık Kemal Üniversitesi

Fen Bilimleri Enstitüsü

Tarım Ekonomisi Anabilim Dalı

Danışman: Yrd. Doç. Dr. Yasemin ORAMAN

Bu araştırmanın amacı, yüksek öğretime yeni başlayan öğrencilerin uyum becerilerinde etkili olan faktörleri belirlemektir. Bu çalışma 2009-2010 eğitim yılında Namık Kemal Üniversitesini kazanıp kayıt yaptıran öğrenciler arasında 15 birimde öğrenim gören 799 kız, ve 865 erkek toplam 1664 öğrenci üzerinde gerçekleştirilmiştir. Araştırma tanımlayıcı tipte olup; kişisel bilgi ve hizmetlerde beklentiler, düzenlenen 51 sorulu anket formu ile saptanmıştır.

Elde edilen veriler istatistiksel olarak tanımlayıcı ve çıkarımsal istatistik açısından bilgisayar ortamında PASW 18.0 programı kullanılarak analiz edilmiştir. Ayrıca üniversite tarafından sunulan sosyal hizmetlerin öğrencilerin dört yıllık birimlere tercihlerindeki etkisi Binary Logit Model yardımıyla ortaya konmuştur.

Araştırmanın sonucunda; elde edilen bulgulara göre kız öğrencilerin erkek öğrencilerden, birimin konumuna göre kampus dışındaki öğrencilerin kampus içindeki öğrencilere göre ve önlisans okuyan öğrencilerin lisans programlarında okuyan öğrencilere göre önemli ($p<0.01$ ve $p<0.05$) düzeyde beklentilerin karşılanmadığı görülmüştür. Ayrıca binary logit model sonucuna göre üniversitenin sağladığı kütüphane ve bilgisayar olanaklarına önem veren bir öğrencinin üniversitenin dört yıllık bir biriminde eğitim görme olasılıkları sırasıyla 2 kat ve 1,5 kat daha fazla olduğu dikkat çekicidir.

Anahtar kelimeler: Oryantasyon, uyum sorunları, beklentiler, üniversite öğrencisi

Yıl ,2011 sayfa 85

ABSTRACT

MSc. Thesis

EVALUATION OF THE FACTORS AFFECTING HIGHER EDUCATION SKILLS COMPLIANCE OF NEW STUDENTS

Emine KAFALI

Namık Kemal University

Graduate School of Natural and Applied Sciences

Department of Agricultural Economics

Supervisor: Assist. Prof. Dr. Yasemin ORAMAN

The aim of research carried out is to determine the factors affecting the compliance skills of new students at higher education programmes. This study has been carried out using subjects of 1664 students consisting of 799 female and 865 male students attending 15 departments in 2009-2010 academic years at Namık Kemal University. The study being a descriptive type has been conducted to determine the expectation on services and personal information through PASW 18.0 computing programme in order to evaluate the statistics as descriptive and inferential. In addition, the effect of the preference of four year programmes of the students, considering the social services provided by the university, has been determined using Binary Logic Model.

As a result of the research, it has been found out that the expectations were not fulfilled significantly ($p < 0,01$ and $p < 0,05$) according to the rate of female to male student, the location of the department being in or out of the campus, the associate degree to undergraduate degree students.

Besides it is remarkable that according to the Binary Logic Model results, it has been found out that the possibility of a student who minds library and computing facilities becoming a student at a four-year programme is 2 and 1,5 fold relatively.

Key words: Orientation, compliance problems, expectations, university student.

Year, 2011 pages 82

İÇİNDEKİLER

ÖZET.....	i
ABSTRACT.....	ii
İÇİNDEKİLER	iii
ŞEMA DİZİNİ	viii
TEŞEKKÜR	ix
1. GİRİŞ	1
2. KONU İLE İLGİLİ ÇALIŞMALAR.....	4
3. MATERYAL VE YÖNTEM	6
3.1. Araştırmanın Evreni ve Örnekleme.....	6
3.2. Veri Toplama Araçları ve Teknikleri.....	8
3.3. Verilerin Değerlendirilmesi	9
4. ORYANTASYON	13
4.1. Oryantasyon Hizmetleri.....	13
4.2. Türkiye Üniversitelerinde Kişilik Hizmetlerine Geçiş Süreci	16
4.3. Yüksek Öğretimde Kişilik Hizmetleri	17
4.4. Namık Kemal Üniversitesinde Öğrencilerin Üniversite Yaşamına Uyumlarına Yönelik Mevcut Uygulamalar.	22
5. ARAŞTIRMA BULGULAR ve TARTIŞMA	24
5.1 Öğrencilerin Kişisel Özellikleri ile İlgili Bulgular	24
5.1.1 Öğrencilerin cinsiyetlerine ilişkin bulgular	25
5.1.2 Öğrencilerin yaşlarına ilişkin bilgiler.....	26
5.1.3 Öğrencilerin kardeş sayılarına ilişkin bulgular.....	27
5.1.4 Öğrencilerin anne ve babalarının öğrenim durumlarına ilişkin bulgular	27
5.1.5 Öğrencilerin ikamet ettiği bölge dağılımlarına ilişkin bulgular	29
5.1.6 Öğrencilerin ailesinin yaşadığı yerleşim birimine ilişkin bulgular	30
5.1.7 Öğrencilerin ailesinin aylık gelirine ilişkin bulgular.....	31
5.1.8 Öğrencilerin aylık giderine ilişkin bulgular	32

5.1.9 Öğrencilerin burs durumuna ilişkin bulgular	33
5.2 Öğrencilerin Eğitim Bilgileri	34
5.2.1 Öğrencilerin mezun oldukları liseye ilişkin bulgular.....	34
5.2.2 Öğrencilerin eğitim gördüğü birimin kampuse göre durumuna ilişkin bulgular	35
5.2.3 Öğrencilerin daha önceki yüksek öğrenim düzeyine ilişkin bulgular.....	35
5.2.4 Öğrencilerin eğitim gördüğü yüksek öğretim programına ilişkin bulgular	36
5.2.5. Öğrencilerin üniversite tarafından sunulan öğrenmeyi destekleyici hizmetlere yönelik tutumlarının faktör analiziyle değerlendirilmesi	55
5.2.6. Üniversitenin Sunduğu Ders Dışı Hizmetlerin Öğrenciler Tarafından Değerlendirilmesi	57
7. KAYNAKÇA	69

TABLO DİZİNİ

Tablo 3. 1. Öğrencilerin eğitim gördükleri birimlere ve mezun oldukları liselere göre dağılımları.....	7
Tablo 5. 1. Ankete katılan öğrencilerin üniversite birimlerinde öğrenim görme durumlarına göre dağılımları	24
Tablo 5. 2. Öğrencilerin kardeş sayısına göre dağılımı.....	27
Tablo 5. 3. Öğrencilerin anne ve babalarının öğrenim durumlarına göre dağılımı	28
Tablo 5. 4. Öğrencilerin ailesinin aylık gelirine göre dağılım.....	31
Tablo 5. 5. Öğrencilerin aylık giderine göre dağılım.	32
Tablo 5. 6. Öğrencilerin mezun oldukları liseye göre dağılım	34
Tablo 5. 7. Üniversiteye ilk kayıt hizmetlerinin cinsiyete göre değerlendirme sonuçları...	37
Tablo 5. 8. Üniversite tarafından sunulan öğrenmeyi destekleyici hizmetlerin cinsiyete göre değerlendirme sonuçları	38
Tablo 5. 9. Üniversite tarafından sunulan ders dışı hizmetlerin cinsiyete göre değerlendirme sonuçları	39
Tablo 5. 10. Üniversite öğrencilerinin barınma koşullarının cinsiyete göre değerlendirme sonuçları	40
Tablo 5.11. Üniversite öğrencilerinin eğitim enstrümanlarının yeterliğinin cinsiyete göre değerlendirme sonuçları	41
Tablo 5. 12. Üniversite öğrencilerinin akademik danışmanlık ve rehberlik hizmetlerinin cinsiyete göre değerlendirme sonuçları	42
Tablo 5. 13. Öğrencilerin kampus içi/kampus dışında eğitim görme durumlarına göre ilk kayıt hizmetlerini değerlendirmeleri	43
Tablo 5. 14. Üniversite tarafından sunulan öğrenmeyi destekleyici hizmetlerin birimin konumuna göre değerlendirme sonuçları	44
Tablo 5. 15. Üniversite tarafından sunulan ders dışı hizmetlerin birimin konumuna göre değerlendirme sonuçları	46
tablo 5. 16. üniversite öğrencilerinin barınma koşullarının birimin konumuna göre değerlendirme sonuçları	47
Tablo 5. 17. Üniversite öğrencilerinin eğitim enstrümanlarının yeterliğinin birimin konumuna göre değerlendirme sonuçları	48

Tablo 5. 18. Üniversite öğrencilerinin akademik danışmanlık ve rehberlik hizmetlerinin birimin konumuna göre değerlendirme sonuçları.....	49
Tablo 5. 19. Üniversiteye tarafından ilk kayıt hizmetlerinin eğitimin düzeyine göre değerlendirme sonuçları	50
Tablo 5. 20. Üniversite tarafından sunulan öğrenmeyi destekleyici hizmetlerin eğitimin düzeyine göre değerlendirme sonuçları	51
Tablo 5. 21. Üniversite tarafından sunulan ders dışı hizmetlerin eğitimin düzeyine göre değerlendirme sonuçları	52
Tablo 5. 22. Üniversite öğrencilerinin barınma koşullarının eğitimin düzeyine göre değerlendirme sonuçları	53
Tablo 5. 23. Üniversite öğrencilerinin eğitim enstrümanlarının yeterliğinin eğitimin düzeyine göre değerlendirme sonuçları	54
Tablo 5. 24. Üniversite öğrencilerinin akademik danışmanlık ve rehberlik hizmetlerinin eğitimin düzeyine konumuna göre değerlendirme sonuçları.....	55
Tablo 5. 25. Öğrencilerin üniversite tarafından sunulan öğrenmeyi destekleyici hizmetlere yönelik tutumlarının faktör analizi sonuçları.....	56
Tablo 5. 26. Öğrencilerin üniversite tarafından sunulan öğrenmeyi destekleyici ders dışı hizmetlere yönelik tutumlarının faktör analizi sonuçları.....	58
Tablo 5. 27. Logit modelin doğru tahmin tablosu	60
Tablo 5. 28. Uyumun iyiliği ölçütleri	61
Tablo 5. 29. Denklemdaki değişkenler	61

ŞEKİL DİZİNİ

Şekil 5. 1. Öğrencilerin cinsiyetlerine göre dağılımı.....	25
Şekil 5. 2. Öğrencilerin yaşlarına ilişkin dağılımı	26
Şekil 5. 3. Öğrencilerin ikamet bölgesine göre dağılımı	29
Şekil 5. 4. Öğrencilerin ailesinin yaşadığı yerleşim birimine göre dağılım(%)	30
Şekil 5. 5. Öğrencilerin burs durumuna göre dağılım (%)	33
Şekil 5. 6. Öğrencilerin eğitim gördüğü birimin kampuse göre dağılımı.....	35
Şekil 5. 7. Öğrencilerin daha önce yüksek öğrenim görme durumuna göre dağılımları.....	35
Şekil 5. 8. Öğrencilerin eğitim gördüğü yüksek öğretim programına göre dağılım.....	36

ŞEMA DİZİNİ

Şema 5. 1. Eğitim verilen birimlerin kampuse göre dağılım.....	51
--	----

TEŐEKKÜR

Çalıőmamın her aőamasında bilgi ve tecrübelerini paylaőıp bana destek olan tez danıőmanım Yrd. Doç. Dr. Yasemin ORAMAN'a; bölüm akademik personeline ve bölüm sekreteri Asiye Güney'e, beni cesaretlendiren ve destekleyen mesai arkadaşlarıma, anket uygulamalarında yardımcı olan öğretim üyeleri ve öğrencilere teşekkür eder; araştırmanın daha sonra yapılacak çalışmalara ışık tutmasını dilerim

1. GİRİŞ

Üniversiteye yeni ve genellikle farklı bir şehirde başlayan öğrenciler, kendilerini aniden farklı bir akademik ve sosyal çevre içinde bulmaktadırlar. İçinde buldukları bu çevrede; eğitim yaşantıları, insan ilişkileri ve sosyal yaşam açısından geçmiş yaşantılara göre farklılık içermektedir. Öğrenciler yabancı oldukları bu sosyal ortamda bütün bireysel yaşam sorumluluklarını da tek başına üstlenmek zorunda kalmaktadır. Aile ve yakın arkadaş desteğinin bir anda kesildiği bu yabancı çevreye öğrenciler, en kısa zamanda ve bireysel potansiyellerini de maksimum düzeyde kullanarak uyum sağlamak ve sürdürmek zorundadır (Şahin M. ve Yıldız R. 2006)

Aile ve toplum da bu dönemde bireye yetişkin yaşama özgü akademik ve sosyal sorumluluklar yüklemekte ve karşılanmasını beklemektedir. Sorumluluk yüklemesi ise özellikle üniversite birinci sınıfta aniden ve daha yoğun bir şekilde yaşanmakta ve uyum güçlükleri de bu aşamada yoğunlaşabilmektedir.

Üniversiteye uyum, öğrencilerin akademik ve sosyal gelecekleri, bireysel mutlulukları ve psikolojik sağlıkları açısından önemlidir. Bu konu hakkında ilgili araştırmalar incelendiğinde, üniversite 1. sınıf öğrencilerinin yaşadıkları uyum sürecinin; üniversite ortamına uyum, akademik, sosyal, duygusal, kişisel ve karşı cinsle ilişkilerde uyum olarak gruplandırıldığı görülmektedir

Baker, McNeil ve Siryk (1985) üniversite yaşamında sosyal uyum ile ilgili olan değişkenleri; ev veya yurt arkadaşları ile ilişkiler, birlikte etkinliklere katıldığı ve günlük yaşantısını paylaştığı arkadaş grubu ile kurulan ilişkiler, yöneticilerle ve idari personelle kurulan ilişkiler ve öğretim elemanları ile kurulan ilişkiler ve yaşantılar olarak sıralamaktadır. Mallinckrodt (1988) üniversite öğrencilerinde akademik uyum için sosyal uyumu ön koşul olarak görmekte ve sosyal uyumun öğelerini; üniversitenin sosyal yaşamı, öğrenciye yönelik sosyal destek ağı, elde edilen yeni sosyal özgürlükler ve bunların bütünleşmesi olarak açıklamaktadır. Crick ve Dodge (1994) sosyal uyumun süreklilik özelliği taşıması gerektiğini belirtmekte ve sürekliliği; akran gruplarıyla ilişki kurabilmeye ve sosyal becerilerin geliştirilmesine bağlamaktadır. Therese ve arkadaşları (2006) Karşılıklı işbirlikçi iletişimin öğrenmeyi olumlu etkilediğini ve sosyal ve bilimsel aktif katılımın yeni çevreye uyumunu kolaylaştırdığını belirtmektedir.

Anderson (1994) birey yeni bir sosyal çevreye girdiğinde, yalnızlık ve sosyal bağların kopması ya da zayıflaması gibi iki önemli problemi bir arada yaşayabilmektedir.

Bu açıdan bakıldığında kişisel uyum bireyin yeni girdiği sosyal ortamda, sahip olduğu duygusal özelliklerden güç alarak zorlanma durumunun azalması süreci şeklinde tanımlanabilir.

Gardner ve Arkadaşları (2004), duygusal uyumu etkileyen önemli faktörlerden birisi de sosyal destek olduğunu ortaya koymuşlardır. Sosyal destek alan bireyler diğer yandan kişilerarası ilişkilerde daha başarılı olmakta ve sosyal uyumları da daha güçlenmektedir. Bununla birlikte karşı cinsle kurulan ilişkilerde yaşanan uyum bireyin üniversite ortamına uyum sağlamasında önemli bir rol oynamaktadır Hallaraker ve arkadaşları (2001). Bu nedenle karşı cinsle ilişkilerde uyum yukarıda belirtildiği gibi üniversiteye uyumun diğer önemli bir boyutu olarak ele alınmaktadır. Karşı cinsle ve cinsellikle ilgili düşüncelerin olumlu ya da olumsuz olmasının, karşı cinsle kurulan ilişkileri etkilediği ve cinsel uyum ile de yakından ilişkili olduğu belirtilmektedir.

Tinto (1988) üniversiteye uyum sürecine bir başka boyuttan bakarak; öğrencilerin 1. Sınıfta üniversiteye üst düzeyde uyum sağlayabilmeleri için, lise yıllarında çeşitli sosyo-kültürel etkinliklere, öğrenci kulüplerine ve akran gruplarına katılmış olmaları gerektiğini belirtmektedir. Böylece öğrenciler üniversiteye başladığında benzer sosyo-kültürel etkinliklere rahatlıkla katılabilecek ve ihtiyaç duyduğu sosyal desteği olarak üniversite ortamına daha kolay uyum sağlayabileceklerdir.

Üniversiteler ülkenin sosyal, kültürel, bilimsel ve teknolojik kalkınmasında önemli görevler alan temel kuruluşlardır. Üniversite yıllarında bir grubun üyesi olma, bir meslek sahibi olma ve geleceğe yön verme idealleri ile yeni bir okul, yeni bir kente ve yabancı bir çevreye uyum sağlama çabaları pek çok gençte bazı uyum problemlerinin ortaya çıkmasına neden olabilmekte; ancak bilinçli davranarak üniversitelerin psikolojik danışmanlık ve rehberlik merkezleri ile mediko/sosyal birimlerinde görevli danışman ya da psikologlara başvuran gençler yeterli profesyonel yardım alarak sorunlarını daha rahat çözebilmektedirler. Ancak gerçekten ciddi problemler ortaya çıkıncaya kadar, herkes tarafından "uyumlu" olarak kabul edilen pek çok genç, bu süreç içinde ciddi davranış ve uyum problemleri yaşayabilmektedir. Pek çok ciddi davranış bozukluğu ise açık davranış semptomları halinde kendini göstermemektedir. Ancak kişilerin artan bu basit problemleri, yığılma şeklinde birikerek, etkisi gittikçe artan ciddi problemlerin gelişmesine ve ortaya çıkmasına neden olabilmektedir.

Gençliğin topluma faydalı birer birey olarak yetiştirilmelerinde üniversitede alınan eğitim ve öğretimin yerinin büyük bir öneme sahip olduğu düşünüldüğünde, üniversite öğrencilerinin karşılaştıkları sorunları en aza indirmek için gerek akademik ve idari

personelin gerekse de öğrencilerin üzerine düşeni en iyi bir biçimde gerçekleştirmeleri büyük önem arz etmektedir

Mooney'in üniversite öğrencileri üzerindeki çalışmasında, öğrencilerin çok problemlili olduğu alanlardan az problemlili olduğu alana doğru şöyle bir sıralama yapılmıştır Birinci sırada üniversite ile ilgili problemler, ikinci sırada başkaları ile iletişim kurmaya ait sorunlar, üçüncü sırada gelecekle ilgili sorunlar yer almıştır.

Üniversiteli gençlerin psiko-sosyal özelliklerini ve sorunlarını incelemek üzere ülkemizde yapılan araştırmalar, gençlerin ekonomik, eğitimsel, cinsel, okul ve çevreye uyumla ilgili sorunlar yaşadığı, ders dışı etkinliklere zaman ve olanakların olmaması ulaşım, öğrenimle ilgili yeterli rehberlik olmaması, kendilerine güvenilmemesi ve saygı gösterilmemesi ve aşırı kuralların sıkıcılığı, gibi sorunlar bildirdiklerini göstermektedir

Bu çalışmanın amacı Namık Kemal Üniversitesi'ne Yeni başlayan Öğrencilerin uyum becerilerini etkileyen faktörleri belirlemek ve üniversitenin sunmuş olduğu hizmetlerin öğrenciler tarafından değerlendirilmesi sonucunda üniversiteden beklentilerini saptamaktır.

2. KONU İLE İLGİLİ ÇALIŞMALAR

Ülkemizde yükseköğretim kurumlarında, üniversiteyi kazanıp üniversiteye yeni başlayan öğrencilerin uyum becerilerini etkileyen faktörler üzerine kısıtlı sayıda çalışmalar yapılmıştır. Yapılan çalışmalar genel olarak üniversite öğrencilerin genel sorunlarını kapsamaktadır.

Özgüven (1992), üniversite öğrencilerinin sorunları ve bu sorunlarla baş etme yollarını incelemiştir.

Aktaş (1997), üniversitede okuyan öğrencilerin birinci ve dördüncü sınıftaki uyum düzeylerinin uzunlamasına araştırmış. Araştırmada öğrencilerin dördüncü sınıftaki kişisel, sosyal ve genel uyum düzeylerinin birinci sınıftaki uyum düzeylerinden anlamlı derecede daha yüksek olduğu görülürken, gençlerin uyum düzeyleri üzerinde cinsiyet faktörünün etkisinin önemli olmadığı saptamıştır.

Koç ve arkadaşları (2009), üniversite öğrencilerinin akademik başarıları ile problem alanları arasındaki ilişkiyi araştırmışlar. Yaptıkları korelasyon çalışmasında belirgin olarak aile ile ilgili problem alanı, kişiler arası ilişkilere ilişkin problem alanı, akademik ve mesleki problem alanı ile akademik başarıyı gösterir başarı ortalaması ve başarı değerlendirilmesi değişkenleri arasında anlamlı ilişkiler bulunmuşlar. Diğer problem alanlarıyla, akademik başarı arasında dolaylı olarak anlamlı ilişkiler tespit etmişlerdir.

Saylan ve Zencirci (2000), çalışmalarında yönetim ve öğretim hizmetlerine ilişkin sorunları öğrenci görüşlerine göre belirleyerek ve uygulanabilir çözüm araştırmışlar. Ancak gerek yönetim gerekse öğretim hizmetlerinin arzu edilen düzeyde olmadığı tespit edilmiştir. Yönetim elemanların yönetimle ilgili eğitimlerinin olmamasından kaynaklanabileceğini, öğretim elemanlarının ders yüklerinin çok fazla olması, elemanların öğretim hizmetleri ile ilgili akademik eğitimlerinin olmaması ve çalışma saatlerin fazla olmasından kaynaklanabileceğini belirtilmiştir.

Kutlu (2004), İnönü Üniversitesinde yapmış olduğu çalışmada öğrencilerin üniversiteler tarafından verilmesi gereken alıştırma- oryantasyon hizmetlerini yeterince alamadıkları ve alıştırma oryantasyon hizmetlerine ilişkin birçok sorunların ve beklentilerin olduğunu saptamıştır.

Karahan ve arkadaşları (2005), çalışmada Ondokuz Mayıs Üniversitesi'ne bağlı çeşitli fakültelerin birinci sınıf öğrencilerinin; aktif olarak sosyo-kültürel etkinliklere katılan öğrencilerin akademik, sosyal, duygusal, kişisel, karşı cinsle ilişkiler ve üniversite

ortamına uyum düzeylerin katılmayan öğrencilere göre daha yüksek olduğunu tespit etmiştir.

Gündoğar ve arkadaşları (2007), tarafından gerçekleştirilen bir çalışmada üniversite öğrencilerinin okudukları bölümle ilgili düşünceleri ortaya konmuştur. Kendilerine göre bölümde okuma sebepleri ve üniversite yaşantılarının çeşitli boyutlarıyla ilgili hoşnutluk düzeylerinin yaşam doyumu arasında bağlantıyı incelemişlerdir. Ülkemizdeki eğitim sisteminde bir üniversite programına yerleşmiş olmak önemli bir engeli aşmak gibi görünse de, gencin ilgi alanlarına tam olarak uymayan bir eğitime devam ediyor olmasının yaşam doyumunu olumsuz yönde etkilediğini ortaya konmuştur.

Saraçlı ve arkadaşı (2006), yaptıkları çalışmada üniversite öğrencilerinin beklenti ve isteklerinde bireylerin yetişme tarzları, ekonomik yeterlilikleri ve demografik özelliklerine göre farklılıklar gösterebileceğini belirtmiştir.

Akbalık (1997), Ankara Üniversitesi Eğitim Bilimleri Fakültesi 1. Sınıf öğrencilerine yapılan bilgilendirme ve (amaca yönelik) grupla psikolojik danışma uygulaması yapılan öğrencilerin üniversiteye, sosyal çevreye ve akademik çevreye uyumlarında anlamlı bir gelişmeye sebep olduğunu tespit etmiştir.

Özgüven (2007) üniversite öğrencilerinin sorunlarını ve bu sorunların giderilmesi üniversiteleri psikolojik danışma hizmetlerini hakkında bilgi vermiştir.

King ve arkadaşları (2009) öğretimde kullanılan tekniklerin öğrenciler tarafından algılanışını ve geribildirimlerini incelemiştir. Öğrencilerin performanslarının bireysel özelliklere bağlı olmasına rağmen sürekli olumlu tedbirlere geliştirilebileceğini belirtmiştir.

Baiye (2009), tıp fakültesine başlayan öğrencilerin uygulanan bir oryantasyon programı ile güç bir deneyim olan okula alışmanın yönetimin kişilik sorunlarının çözümüne yönelik bireysel ve grup çalışmaları ile öğrencilere yardımcı olunarak başarılarının yükseleceğini önermektedir.

3. MATERYAL VE YÖNTEM

Bu bölümde, araştırmanın amacına ulaşabilmesi, geçerli ve güvenilir sonuçlar elde edilebilmesi için alınan önlemler ayrıntılı olarak açıklanmış; araştırmanın modeli, araştırmanın evren ve örnekleme, veri toplama araç ve teknikleri, verilerin çözümlenmesi ve değerlendirilmesi konularına yer verilmiştir.

Araştırmada yüksek öğretime yeni başlayan öğrencilerin uyum becerilerini güçlendiren ve azaltan etmenlerin neler olduğu belirlenmeye çalışılmıştır. Bu belirlemeler, öğrencilerin görüşlerine dayalıdır.

3.1. Araştırmanın Evreni ve Örnekleme

Araştırmanın evrenini; Namık Kemal Üniversitesi 2009-2010 eğitim öğretim yılı birinci sınıfa kayıt yaptıran öğrenciler oluşturmaktadır. Anket sayısı, sınırlı popülasyonlarda maksimum örnek büyüklüğüne ulaşmak için, birçok araştırmada da kullanılan (Engindeniz ve Çukur, 2003; Işın ve Koçak, 2003; Pazarlıoğlu ve ark., 2007; Armağan ve Akbay, 2007; Günden ve Miran, 2007; Büyükbay ve ark., 2009; Oraman ve Ark.,2010) oransal örnek hacmi formülünden yararlanılarak hesaplanmıştır (Newbold,1995).

$$n = \frac{Np(1-p)}{(N-1)\sigma_p^2 + p(1-p)}$$

n= örnek hacmi(1664)

N= popülasyon büyüklüğü (5413)

p= tahmin oranı (0.5)

σ_p^2 = oran varyansı maksimum örnek hacmine ulaşmak için % 95 güven aralığında tablo değeri 1,96 ve % 5 hata payı ile) ifade etmektedir.

Ana kitleyi oluşturan öğrencilerin oryantasyon beklentilerine ilişkin tutum profilleri başta bilinmediği için örnek hacmini maksimum kılacak şekilde p=0.5 olarak alınmış ve örnek hacmi 1664 öğrenci olarak bulunmuştur.

Tablo 3. 1. Öğrencilerin eğitim gördükleri birimlere ve mezun oldukları liselere göre dağılımları

Eğitim Görülen Birimler	2009-2010 Eğitim Yılında Kesin Kayıt Yaptıran Öğrenci Sayıları	Anket Yapılması Gereken Öğrencilerin Yüzdesi	Anket Yapılan Öğrencilerin Sayısı	Öğrencinin Mezun Olduğu Lise				
				Lise	Meslek Lisesi	Anadolu Lisesi	Özel Lise	Fen Lisesi
<i>Fen-Edebiyat Fakültesi</i>	160	31,3	50	115	6	36	3	
<i>Tıp Fakültesi</i>	31	80,6	10	1		22	3	5
<i>Ziraat Fakültesi</i>	319	32,9	100	156	16	137	10	
<i>Çorlu Mühendislik Fakültesi</i>	420	49,8	129	123	2	279	13	3
<i>Sağlık Yüksekokulu</i>	62	71,0	19	21	5	36		
<i>Sosyal Bilimler MYO</i>	606	21,8	186	182	387	36	1	
<i>Teknik Bilimler MYO</i>	1147	27,0	352	196	914	32	5	
<i>Çorlu MYO</i>	657	29,2	202	181	440	30	6	
<i>Hayrabolu MYO</i>	302	15,9	93	90	204	8		
<i>Malkara MYO</i>	253	34,8	78	110	129	13	1	
<i>Şarköy MYO</i>	255	22,4	78	152	86	14	3	
<i>Çerkezköy MYO</i>	343	21,6	105	191	118	32	2	
<i>Marmara Ereğlisi MYO</i>	171	37,4	52	106	54	9	2	
<i>Saray MYO</i>	399	33,6	122	241	137	14	7	
<i>Muratlı MYO</i>	230	48,3	70	136	81	13		
<i>Sağlık Hizmetleri MYO</i>	58	36,2	18	9	38	10	1	
<i>Toplam</i>	5413	30,7	1664					

Anket uygulanacak öğrencilerin belirlenmesinde “Basit Tesadüfi Örneklem Yöntemi” kullanılarak oluşturulmuştur. Birinci sınıf öğrencilerin öğrenim gördükleri birimle ilgili beklentilerinin şekillene bilmesi açısından bir dönem okulda bulunduktan sonra, ikinci yarıyılın ilk haftalarında yüzyüze anket uygulanmıştır.

Öğrencilerinin memnuniyet düzeylerini etkileyen faktörleri belirleyip, genel memnuniyet düzeyini değerlendirilmesi üzerine hazırlanmış anketin istatistiksel sonuçları oluşturmaktadır

Araştırmanın diğer veri kaynağı ise üniversite çalışanları ve öğrencilerle yapılan karşılıklı görüşmeler ve kişisel izlenimlerdir. Son olarak daha önce yurt içi ve yurt dışında bu konu üzerine yazılmış olan çalışmalardan faydalanılmıştır.

Anket yapılan birimler; Fen-Edebiyat Fakültesi, Tıp Fakültesi, Ziraat Fakültesi, Çorlu Mühendislik Fakültesi, Sağlık Yüksekokulu, Sosyal Bilimler Meslek Yüksekokulu, Teknik Bilimler Meslek Yüksekokulu, Çorlu Meslek Yüksekokulu, Hayrabolu Meslek Yüksekokulu, Malkara Meslek Yüksekokulu, Çerkezköy Meslek Yüksekokulu, Marmara Ereğlisi Meslek Yüksekokulu, Saray Meslek Yüksekokulu, Muratlı Meslek Yüksekokulu, Sağlık Hizmetleri Meslek Yüksekokuludur.

3.2. Veri Toplama Araçları ve Teknikleri

Araştırma verileri anket tekniği ile araştırmacı tarafından toplanmıştır. Anket formları öğrenciler tarafından anlaşılacak şekilde, daha önce yapılmış bazı çalışmalardan ve konu ile ilgili kaynaklardan yararlanılarak düzenlenmiştir. Anket formu iki bölümden oluşmuştur. Birinci bölümde öğrencinin kişisel bilgileri, ailevi özellikleri ve kazanılan birim ile ilgili özellikleri belirlemek amacıyla toplam 16 soru kapalı uçlu ve ikinci bölümde öğrencilerin beklentilerini belirlemek amacıyla 36 soru ise 5’li *Likert* tipinde sorulmuştur.

Birince bölümde öğrencilerin ve ailelerinin tanıtım özellikleri (cinsiyeti, ikamet bölgesi, doğum yılı, ailenin yaşadığı birim, kardeş sayısı, annenin eğitim durumu, babanın eğitim durumu, ailenin aylık geliri, öğrencinin aylık gideri, devlet burslarından yararlanma durumu, mezun olduğu lise, öğrenim gördüğü birimin kampusa göre durumu, daha önce gördüğü yükseköğrenimi, üniversiteye yerleşmiş olduğu program) öğrenilmeye çalışılmıştır.

İkinci bölümde öğrencilerin beklentilerini belirlemek amacıyla üniversiteye ilk kayıta akademik ortam öğrenmeyi destekleyici olanaklar, öğrencilere sağlanan hizmetler, barınma, eğitim programları ve öğretim ve akademik danışmanlık ve rehberlik başlıkları altında toplanmıştır

3.3. Verilerin Değerlendirilmesi

Araştırmanın genel amacı çerçevesinde cevapları aranan anket sorularına yönelik olarak toplanan veriler önce bilgisayarda veri kodlama tablolarına işaretlenmiştir. Daha sonra veri üzerinde gerekli istatistiksel çözümler konusunda uzmanlarından da yardım alınarak PASW 18.0 paket programı kullanılmıştır.

- 1- Öğrencilerin kişisel ailevi ve beklentiler ile ilgili özelliklerin belirlenmesinde sayı ve yüzde kullanılmıştır.
- 2- Öğrencilerin kazandıkları okul ile cinsiyet arasında fark olup olmadığını belirlenmesinde yüzde değerler ve ki-kare verileri kullanılmıştır. Farklılıklarının tespit edilmesinde $p < 0.05$ anlamlılık düzeyi alınmıştır. Bazı değişkenler arasında $p \leq 0.01$ ve $p \leq 0.001$ ölçütüne dayalı anlamlılık durumlarıyla da karşılaşılmış ve bu durum tablolarda belirtilmiştir.
- 3- İki değerli seçim modelleri, bireylerin karakterlerine bağlı olarak iki alternatif arasında seçim yapılmasını varsayar. Bireylerin davranışları ve yapacakları seçimleri öngörece bir denklem tahmin edilebilir. Bireylerin seçimlerle ilgili olasılık yapıları hakkında birçok varsayım yapmak mümkün olduğundan alternatif model spesifikasyonları ortaya çıkmaktadır (İşyar,1994).

Doğrusal olasılık modelinde karşılaşılan sorunları çözmek üzere probit modeline alternatif olarak oluşturulan logit model, uygulamada daha cazip bulunmakta ve daha yaygın biçimde kullanılmaktadır. Oluşum süreci itibariyle probit modelle aynı olmasına karşılık, dayandığı birikimli dağılım fonksiyonu (BDF) itibariyle ondan ayrılmaktadır(Özer, 2004). Öğrencilerin dört yıllık bölümleri yerleşme olasılığı ;

$$P_i = E(Y = 1|X) = \frac{1}{1 + e^{-(\beta_1 + \beta_2 X_2 + \dots + \beta_k X_k)}} \quad (1)$$

yada

$$P_i = \frac{1}{1 + e^{-Z}} \quad (2)$$

ile gösterilir. Burada,

$$Z_i = \beta_1 + \beta_2 X_2 + \dots + \beta_k X_k \quad (3)$$

dir ve (2) nolu eşitlik (birikimli) lojistik dağılım fonksiyonu olarak bilinir. Z_i $-\infty$ dan $+\infty$ a kadar olan aralıkta değişirken, P_i ' nin 0 ile 1 arasında değerler aldığı ve Z_i ile ilişkisinin doğrusal olmadığı bilinmektedir.

Öğrencilerin 4 yıllık bölümlere yerleşme olasılığı P_i ise yerleşmeme olasılığı $(1-P_i)$ şu şekilde olur,

$$1 - P_i = \frac{1}{1 + e^{Z_i}} \quad (4)$$

Dolayısıyla şu yazılabilir,

$$\frac{P_i}{1 - P_i} = \frac{1 + e^{Z_i}}{1 + e^{-Z_i}} = e^{Z_i} \quad (5)$$

Bu durumda $P_i / (1-P_i)$, dört yıllık bölümlere yerleşme bahis oranıdır. Bu eşitliğin doğal logaritması alınırsa aşağıdaki sonuca ulaşılır;

$$L_i = \ln\left(\frac{P_i}{1 - P_i}\right) = Z_i \quad (6)$$

$$= \beta_1 + \beta_2 X_2 + \dots + \beta_k X_k$$

Bahis oranının logaritması L , yalnız X 'e göre değil anakütle katsayılarına göre de doğrusaldır. L 'ye logit denir ve logit modeli (6) nolu eşitlikten gelmektedir (Gujarati, 1999).

Modelde kullanılan deęişkenler ařaęıdaki eřitlikte ve aldıkları deęerler Tablo1 de verilmektedir.

$$\ln[P_i/(1-P_i)] = Y_i = \beta_0 + \beta_1 \text{MLİSE} + \beta_2 \text{DOY} + \beta_3 \text{FAC1} + \beta_4 \text{FAC2} + \beta_5 \text{FAC3} + \beta_6 \text{FAC4}$$

$\ln[P_i/(1-P_i)]$ olasılık oranı i. öğrencilerin dört yıllık okula yerleşme olasılığını göstermektedir.

Tablo 1: Deęişkenlerin Tanımları

Deęişken	Açıklama
LİSANS	1 Dört yıllık okula yerleşme
	0 Dört yıllık okula yerleşememe
MESLİSE	1 Meslek Lisesi Mezunu Olma
	0 Meslek lisesi Mezunu olmama
DOY	1 Ön lisans
	2 Lisans
	3 Yüksek Öğrenim görmedi
FAC1	1 Kütüphane hizmetlerinin bulunması
	0 Kütüphane hizmetlerinin bulunmaması
FAC2	1 Yemek hizmetlerinin bulunması
	0 Yemek hizmetlerinin bulunmaması
FAC3	1 Bilgisayar hizmetlerinin bulunması
	0 Bilgisayar hizmetlerinin bulunmaması
FAC4	1 Dięer hizmetlerinin bulunması
	0 Dięer hizmetlerinin bulunmaması

Ele alınan model en yüksek olabilirlik (Maximum Likelihood) yöntemiyle tahmin edilmiştir. Bu tahmin sonuçları ele alınarak öğrencilerin dört yıllık okula yerleşip olasılığını olasılıkları ve olasılık oranları hesaplanmıştır. Bu yöntem birçok istatistikî özelliğe sahiptir. Tüm tahminler tutarlı ve asimtotik etkindir. En yüksek olabilirlik yöntemi ile tahmin edilen logit modelinde katsayıların tamamının veya bir kısmının anlamlılığı test edildiğinde olabilirlik oranı (likelihood ratio, LR) testi uygulanabilir (Pindyck ve Rubinfeld, 1991). Bunun yanı sıra uyumun iyilięi bakımından R^2 deęeri logit modeller için uygun bir ölçü olarak kabul edilmemektedir (Thomas, 2000). Uyumun iyilięi olarak birçok alternatif önerilmekle beraber [McFadden (1974), Amemiya (1981), Maddala

(1983) ve Cramer (1999)] Neyman ve Pearson tarafından formüle edilen LR testine dayalı olarak geliştirilen McFadden R^2 değeri en yaygın olarak kullanılan ölçütlerden biri olmuştur.

4. ORYANTASYON

Oryantasyon : (Fransızca: orientation) “*yönelme; çevre şartlarına uydurma veya uyma, alışma; yeni bir çevreye alıştırma programı*” anlamındaki Fransızca kelimedir. Organizasyonlar için işletmeye iş için başvuran bir personel adayının, bu dileğinin kabul edilmesinden sonra, işletmenin yeni bir personeli olarak işe başlayabilmesi konusunda yapılan eğitimidir. Çalışan Oryantasyonu; çalışanların yeni iş çevresiyle tanıştırılması ve adaptasyonudur.

Oryantasyon (yeni duruma-ortama alıştırma); öğrencinin okula ve okul çevresine uyumu, okul ve okul çevresindeki olanaklardan yararlanmasını amaçlayan rehberlik hizmetidir.

4.1. Oryantasyon Hizmetleri

Oryantasyon hizmetinin amacı, nerelerin ve nelerin tanıtılacağı, hizmetin nasıl ve kim tarafından yapılacağı önceden planlanıp uygulanan bir hizmettir. Bu doğrultuda hem “okulun rehberlik servisinin yıllık programında” hem de danışmanın sorumlu olduğu öğrenciler için hazırlanmış olduğu “rehberlik yıllık çalışma planında yer almaktadır. Okulun açıldığı ilk haftalarda daha çok okula yeni kayıt yaptıran öğrencilere yönelik yürütülen bir çalışmadır. Bunun yanı sıra öğretim dönemi ortasında nakil gelen öğrencilere ve öğretim dönemi içinde okulda ve çevresinde meydana gelen değişikliklerle ilgili olarak yeni durumlara alıştırma hizmetleri verilebilir(Özgüven 2007).

Psikolojik Danışma Hizmetleri – Psikolojik Danışmanlık ve Rehberlik Merkezi’ne başvuran ve sorumluluklarının çözümü için yardım isteyen öğrencilere, bireysel ya da grup danışmanlığı çerçevesinde müdahale ederek yardımcı olmayı içerir. Depresyon, stresle başa çıkamam, iletişim problemleri en çok başvuru nedenleridir.

Rehberlik Hizmetleri – Rehberlik kişinin kendini tanımasına yardımcı olan sistematik ve profesyonel bir yardım çeşididir. Kişi kendini tanıyarak kendine açık olan fırsatları daha iyi öğrenir, kendi gizli güçleri “Kendini Tanımcı”, “Stresle Baş Etme”, “Sosyal Becerileri Geliştirme”, “Kendini Ortaya Koyabilme” konularında gönüllülük esasına bağlı olarak bireysel görüşme ve grup terapileri ile sürdürülmektedir. Ayrıca Üniversiteyi ve Üniversite çevresini, yeni kayıt yaptıran öğrencilere tanıtmaya yardımcı

olmak amacı ile oryantasyon programları ve oryantasyon kitapçığı hazırlamak da PDRAM tarafından verilen hizmetler arasındadır.

Psikolojik danışma ve rehberlikte alıştırma-oryantasyon hizmetleri öğrencilere okulu ve okulda bulunan olanakları tanıtmak amacı ile düzenlenen çalışmalarını kapsar. Öğrencilere okulu ve okulda bulunan olanakları hatta yakın çevreyi tanıtmak, okul yöneticileri başta olmak üzere okuldaki tüm personeli ilgilendiren bir sorumluluktur.

Yapılan araştırmalar, okulda ve yakın çevrede kendilerine açık bulunan her çeşit fırsat ve olanaklardan yararlanan öğrencilerin daha başarılı oldukları doğrulanmıştır. Bu bakımdan her okulda oryantasyon ve araştırma hizmetlerine önem vermek gerekir.

Oryantasyon çalışmaları şu başlıklar altında ele alınabilir:

Okulun kısa bir tarihçesi ve gelişimi, öğretmen ve öğrenci durumu, uygulanan program türleri hakkında bilgi verme: Genellikle bu tür bilgiler okulun açıldığı ilk gündeki kısa bir açılış konuşmasında okul müdürü ve okul müdür yardımcısı tarafından verilebilir.

Okulun fiziksel durumu hakkında bilgi verme: Okuldaki derslikler, kütüphane, spor salonu, yemek salonu-kantin, öğrencilerin yararlanabilecekleri açık alanlar, müdür ve müdür yardımcılarının odaları, öğretmenler odası, rehberlik ve psikolojik danışma servisi vs. birimlerin tanıtımı bu grupta yer alır. Sınıf rehber öğretmenleri, sorumlu oldukları öğrenci gurubuna sınıfta bu birimler hakkında bilgi verdikten sonra onlarla birlikte bu birimleri gezerek tanıtımlara devam edebilir. Okul içinde yapılacak kısa bir gezi, öğrencilerin birimleri nerede oldukları, birimlerde görevlilerin kim olduğu ve bunlardan nasıl yararlanacakları konusunda doğrudan bilgi almalarını sağlamaktadır.

Okulun eğitim programı hakkında bilgi verme: Sınıf rehber öğretmenleri okulun amacı ve uygulanan programın niteliği, okulda yürütülen eğitim programının türleri alanlar, zorunlu doğrultusunda öğrenciler kendilerine bir eğitsel plan hazırlarlar. Okulun eğitsel olanakları tanıtılırken öğrencilerden çok sayıda soru gelebilir ve sorular genelde öğrencilerin amaçlarını okulun olanakları çerçevesinde gerçekleştirilmesiyle ilgili olur. Öğretmen bu durumda hassas davranmalı, konuyla ilgili eksik bilgi bırakmamalı ve öğrencileri sınırlı bilgi ile yönlendirmekten kaçınmalıdır.

Ders dışı etkinlikler hakkında bilgi verme: Okulda etkinlik gösteren eğitsel kollar ve uğraş alanları, okula bağlı kuruluşlar, spor etkinlikleri, okul gazetesi, okul içi ve okullar arası yarışmalar, müzik-tiyatro grubu gibi konular bu grupta yer alır. Öğrenciler bu olanaklar kurallar olduğu gibi ayrıca her okulda öğrencilerin uymaları beklenen okulun kendine ait kuralları vardır. Öğrencilerin okula giriş çıkış saatleri, okulun birimlerinin ve araç-gereçlerinin kullanılmasındaki kurallar, başarının değerlendirilmesi, ders ve sınıf geçme ile ilgili yönetmelikler, gibi konularda bilgi vermek öğrencinin istenmeyen davranışını azaltır.

Okuldaki psikolojik danışma ve rehberlik hizmetlerinin tanıtılması: Okullarda sunulan rehberlik ve psikolojik danışma hizmetleri hakkındaki bilgiler okuldaki psikolojik danışman tarafından verilirse daha yararlı olur. Hem hizmetleri kapsamlı olarak tanıtmak hem de öğrencileri bu hizmetlerden yararlanmaya istekli olmalarını sağlamak açısından psikolojik danışmanın sınıflara girerek bilgileri sunması gerekir. Böyle bir yaklaşım öğrencilerde psikolojik danışmana aşinalığı-tanıdıklığı sağlayacağı gibi psikolojik danışmanın kolay ulaşılabilir bir kişi olduğu algısının oluşmasına da katkıda bulunacaktır.

Okul çevresi hakkında bilgi: Öğrencilerin gereksinimlerinin bir kısmı okulun çevresindeki birimlerden karşılanabilecek gereksinimlerdir. Okulun yakın çevresindeki beslenme, barınma ve alışveriş olanakları, yararlanabilecekleri okullar ve diğer kurumlar, sağlık, spor ve kültürel merkezler, dinlenme, ulaşım olanakları ve yakın çevreden yararlanırken dikkat edilecek önemli noktalar ve varsa bazı tehlikeler hakkında öğrencilere bilgiler vermek yararlıdır.

Okula ve yeni durumlara alıştırmaya hizmetlerine okulun ilk sınıftakiler olmak üzere sınıf danışmanları vermektedir. Danışmanlar, bu hizmetlerin planlanması ve yerine getirilişinde üniversitenin mediko/sosyal hizmetlerinden yararlanmaları gerekmektedir.

Oryantasyon hizmetleri öğrencilerin okula uyumunu kolaylaştırdığı gibi okulun hizmetlerinden yüksek düzeyde yarar sağlanmasını ve problemle karşılaşılmasını önler. Yeni duruma-ortama alıştırmaya hizmetlerini uyum sağlayıcı ve koruyucu işlevinin olduğu söylenebilir. Bu hizmetlerin bir kısmına eski öğrenciler de gereksinim duyabilir. Hizmetler daha çok toplu biçimde ve bilgi verme şeklinde sunulur. Genellikle eğitim-öğretim yılının başladığı ilk günlerde bu hizmetler verilir. Fakat eğitim-öğretim yılı başladıktan sonra olabilecek herhangi bir gelişme ya da değişiklik hiç vakit geçirilmeden öğrencilere duyurulmalıdır. Okula yeni kayıt yaptıran öğrencilerin bu tür hizmetlere daha çok

gereksinimi vardır. Bu hizmetlerin bir kısmına eski öğrenciler de gereksinim duyabilir. Hizmetlerin bir kısmı da velilere yönelik olabilir.

Alıştırma-oryantasyon hizmetleri günümüzde, çoğu zaman psikolojik danışma ve rehberlik hizmetleri içinde inceleme konusu yapamaz. Ancak ülkemizde durum biraz farklıdır. Okullarımızda gerek okul yönetimi gerekse psikolojik danışma ve rehberlik örgütü tarafından bu tür tanıtma hizmetleri önemle ele alınmaktadır. Böyle bir uygulama henüz gelenek durumuna getirilmemiştir. Öğrencilerin gelişimine yaptığı katkının öneminden dolayı, işbirliği içinde sürdürülse bile, okullarda alıştırma-oryantasyon hizmetlerine şimdilik psikolojik danışma ve rehberlik hizmetleri içinde ele almak böylece bu hizmetlerin tüm okullarda benimsenerek yaygınlaşmasına çaba göstermek daha uygun bir yol olacaktır.

Her okul düzeyi için geçerli olmak üzere, okulu ve yakın çevreyi, okulda ve yakın çevrede bulunan olanakları iyi tanıyan ve bunları kullanan öğrencilerin daha üstün bir gelişme gösterdikleri anlaşılmıştır.

4.2. Türkiye Üniversitelerinde Kişilik Hizmetlerine Geçiş Süreci

Ülkemizde, Yüksek Öğretim Kurulu (YÖK) tarafından üniversite kişilik hizmetlerinin, 1983-1984 öğretim yılında, tüm üniversitelerde açılması yasal bir zorunluluk haline getirilmiştir. 2547 sayılı üniversiteler yasasında yapılan bu yeni düzenlemeyle her üniversitede, “Mediko-Sosyal, Sağlık, Kültür ve Spor İşleri Dairesi” kurulması ve bu dairenin, “Öğrenci Kişilik Hizmetleri” kapsamına giren tüm hizmetlerin öğrencilere sağlanması, 2547 sayılı yasanın 2880 sayılı yasayla değiştirilen 46. ve 47. Maddeleri uyarınca hükme bağlanmış ve 18301 sayılı Resmi Gazete’de yayınlanmıştır.

Mediko-Sosyal Sağlık, Kültür ve Spor Dairesinin Görevleri

Yasaya göre Mediko-Sosyal Sağlık, Kültür ve Spor Dairesi Başkanlığı’nın görev kapsamına giren hizmetler üç ana başlık altında gruplandırılmıştır.

- Öğrencilerin ve personelin, sağlık işleri ve tedavileri ile ilgili hizmetler.
- Öğrencilerin ve personelin barınma, yemek ve benzeri ihtiyaçlarının karşılama,
- Öğrencilerin ve personelin, spor, kültürel ve sosyal ihtiyaçlarını karşılayacak faaliyetleri düzenlemek.

Yasaya uygun olarak çıkarılan yönetmelikte, her üniversitede kurulan bu dairede başlıca hizmet alanları; sağlık hizmetleri, psikolojik danışma ve rehberlik hizmetleri, sosyal hizmetler, kültürel hizmetler ve spor hizmetleri olarak belirtilmiştir.

Bu yönetmelik 1984 yılında yürürlüğe girmiş ve uygulamaya konulmuş olmasına rağmen, bu hizmetler üniversitelerin çoğunda başlatılmamış, açılanlar ise olanaklar sağlanmadığı ve uygun personel atamaları yapılmadığı için beklenen hizmetleri sunmada yetersiz kalmıştır

4.3. Yüksek Öğretimde Kişilik Hizmetleri

Yüksek öğretimde, öğrenci kişilik hizmetleri, öğretim ve yönetim hizmetleri dışında, öğrencilerin bireysel olarak kendi kişisel güç ve yeteneklerinin üst sınırına kadar gelişmesine olanak verecek bir ortamı hazırlamayı amaçlayan bir hizmetler grubudur.

Yüksek öğretimde psikolojik hizmetler, esas itibarıyla temelde aynı felsefi görüş ve ilkelere dayanmaktadır. Fakat kapsadığı öğrenci popülasyonunun özellikleri, yüksek öğrenim kurumlarının genel ortaöğretimden farklı olan amaçları, fakülte ve yüksek okullardaki eğitim - öğretim fonksiyonunun işleyiş ve sunuluş tarzı bakımından bazı değişik yaklaşım ve örgütlenmeyi de gerekli kılmaktadır.

Yüksek öğrenim gençliği, insan hayatında ergenlik çağının son dönemini yaşamakta veya aşmakta olan bir popülasyondur. Bu dönemin ihtiyaç ve problemleri de tabiatıyla, önceki gelişme çağlarının ihtiyaç ve problemlerinden farklıdır. Yüksek öğrenim gençliği, ev ve aile nüfuzundan çıkmakta, içendi başına karar verme ve sonuçlarının sorumluluğunu yüklenme durumundadır. Öğrenim süresince barınma, beslenme, akademik basan, kız erkek ve arkadaş ilişkileri, flört ve aile kurma, mâli destek, sağlık gibi birçok sorunları halletme, şahsiyet bütünlüğü ve kimlik kazanma, kendini girdiği bir meslek için yetiştirme gibi sorunları en uygun tarzda çözümlenme ile yükümlüdür. Kendisinin, toplumun ve insanlığın sosyolojik, politik ve ekonomik sorunları onu daha yakından ilgilendirmekte ve düşündürmekte, hatta üzmektedir, örf ve âdetler, değerler, inançlar, tavırlar, davranışlar üzerinde daha bilinçli bir şekilde kafa yormaktadır. Kimliğini bulmaya çalışmaktadır.

Ortaöğretimde çocuk için bir meslek seçimi problemi varken yüksek öğrenimde genç, meslek seçme durumundan ziyade, girmiş olduğu öğrenim programının hedeflediği meslekte yetiştirme ve mezuniyette iş bulma sorunlarıyla doludur. Bütün bu ve benzeri

sorunların çözüm karar ve plânlarında asıl yetkili ve sorumlu olan gencin kendisidir. Bu yetki ve sorumluluklarda gencin desteğe ihtiyacı vardır. Yüksek öğretim, amaç itibariyle, ilk ve orta öğretimde verilen genel eğitim amacından farklıdır. Yüksek öğrenim, gençlere, belli iş alanlarında derinlemesine ve yüksek aşamada alanla ilgili bilgi, beceri, tavır ve davranışlar kazandırmayı amaçlamaktadır. Meselâ doktor, mühendis, öğretmen, hukukçu, yönetici, sanatçı... yetiştirmeye çalışır. Yüksek öğretimin işleyiş tarzı da farklıdır. Yüksek öğretimde aynı fakülte'deki öğrencilerin bile öğrenim programları farklı olabilir. Bir derste beraber olan öğrenciler, başka bir derste ayrı bir grup içinde olabilirler. Onun için yüksek öğrenimde sınıf öğretmenliği, rehber öğretmenlik gibi hususlar işlemez.

O halde yüksek öğretimde üniversite gençliğinin ihtiyacı olan psikolojik hizmetlerin örgütlenme ve sunuluşunu da ona göre şekillendirmek gerekmektedir. Yüksek öğrenimde öğrenciler, ön planda, alanlarındaki bilgi, becerileri ve meslek tavırlarını öğrencilerine kazandırmayı hedef almaktadır. Gençlerin kişisel-psiko-sosyal problemleriyle uğraşmaya ne vakitleri vardır, ne de düzen ona göre kurulmuştur. Esasen yüksek öğrenimdeki öğrencilerin büyük çoğunluğu, öğretmenlik formasyonu (pedagojik formasyon) bilgi ve becerilerini almadan öğretim işine girmiş bir meslek grubudur. Bunların öğrenci "psikolojik hizmetler" görüş ve {faaliyetlerine oryante edilmeleri başlı başına ayrı bir iştir ki şimdiye kadar hiç bir Türk üniversitesi buna teşebbüs etmemiştir. O halde, yüksek öğretimde psikolojik hizmetlerin örgütlenmesini daha farklı bir çerçeveye oturtmak gerektiği anlaşılmaktadır. Yüksek öğretimde öğrenci kişilik hizmetleri, öğrencinin okula kaydından, barınma, beslenme, sınav, not, basan, sağlık, spor, sosyal faaliyetler, psikolojik danışma... gibi çok geniş bir alana uzanmaktadır. Üniversitelerimiz, «öğrencilerin psikososyal sorun ve ihtiyaçlarına cevap verebilmek için üniversite bünyelerinde bir mediko - sosyal merkeze yer vermişlerdir. Bundan maksat, yüksek öğrenim gençliğinin ihtiyaç duyduğu öğrenci kişilik hizmetlerini verebilmektir. Fakat bu hizmetleri isim olarak harekete geçirmek veya geçtiğini farz etmek yeterli değildir. Bu hizmetlerin rehberlik anlayış ve görüşü hâkim olan bir yaklaşımla, programlı bir şekilde ve işinin ehli uzman kadroyla sunulması gerekmektedir. Meselâ gencin okula kabulü, kaydı, derslere başlaması, öğrencide bezginlik yaratmayacak, hatta onun yeni öğrenime iştiaqla başlamasını sağlayacak "bir düzen içinde sunulması planlanabilir. Yeni öğrenciler için bir oryantasyon (duruma - alıştırma) programı planlanabilir. Yüksek öğrenimde bu plânlama ve çalışmaları yapacak bir örgütlenmeye ihtiyaç vardır. Bu örgütlenme için en uygun ve tabii yer, mediko - sosyal merkez denen

yerdir. Üniversitelerde öğrenci popülasyonunun psiko-sosyal ihtiyaçlarına cevap vermek için kurulan "bu öğrenci kişilik hizmetleri örgütüne mediko-sosyal merkezi adını vermek talihsizlik olmuştur. Çünkü merkezin kadrosu hemen tamamen hekimlerden oluşmuş ve merkezin başına bir psikolog veya öğrenci kişilik hizmetleri uzmanı değil, bir hekim yer aldığı görülmektedir. Merkez de hemen bir tıp kliniği karakterine dönüşmüştür. Bazı üniversiteler psikolojik hizmetleri bu kuruluş içinde örgütlemeye teşebbüs etmişlerse de başarısız olmuşlardır. Çünkü merkezin başındaki hekim örgüt bünyesindeki bütün birimleri kendi egemenliğinde görmüş ve bu yönde çalışmaya girmiş ve dolayısıyla üniversite bünyesinde örgütlü ve düzenli bir öğrenci kişilik hizmetleri programı yürürlüğe konamamıştır. Sözü edilen bu önemli yanlışlığın kolayca düzeltilebilmesi mümkündür, öğrenci Kişilik Hizmetleri Merkezinde (Mediko - Sosyal Merkez) bedensel sağlık da psikolojik sağlık birimi gibi birimlerden biridir ve bunların birbirleriyle yakın ilişki ve ahenk içinde çalışmaları lâzımdır. Yüksek öğrenimde psikolojik hizmetleri iki ağırlık merkezi çerçevesinde düşünmek daha doğru bir yaklaşım olabilir.

Bütün üniversitelerin fakülte ve bölümleri bünyesinde akademik danışmanlığın kurumlaştırılması ve Öğrenci Kişilik Hizmetleri Merkezi olarak (veya daha münasip bir isim olarak) değiştirmek gerekir.

1) Akademik Danışmanlık :

Akademik danışmanlık, esas itibarıyla öğrencinin girdiği akademik programı aksatmadan, yönetmelik gereklerine uygun tarzda ve başarıyla yürütmesinin denetlenip gözetilmesi için kurulmuş bir müessesedir. Dönem başında kayıt esnasında, öğrencinin, akademik programın gereği olan ve kendi ilgi ve ihtiyaçları doğrultusunda bulunan derslere zamanında kaydolmasına, derslerdeki puan ve kredilerinin yönetmelik hükümlerine uygun yürütülmesine bakar. Başarısız olunan derslerin zamanında telâfisi ile öğrencinin dönem kaybı önlenmeye çalışılır. Akademik danışmanlık, bir bakıma, akademik alışı yüksek öğrenim amaçlarına uygun olarak sağlanması yoluyla yönetime hizmet etmektedir. Ama öbür taraftan da öğretim üyesi ile öğrenci arasında bu ilişki yürütülürken birçok rehberlik ve danışma fırsatları ortaya çıkmaktadır. Bu sebeple, akademik danışmanlık, üniversite öğrenci kişilik hizmetleri bünyesinde çok önemli ve etkili bir noktada bulunmaktadır. Akademik danışman, hiç değilse her dönem başında öğrenci ile karşı karşıya gelmekte; onunla yüz yüze konuşarak onun fikir ve duygularını, ilgi ve ihtiyaçlarını, sorun

ve sebeplerini dinleme, anlama, yol gösterme durumundadır. Eđer öğrenci isterse kayıt zamanı dışında da danışmanı ile kendi durumunu görüşmek, onun fikir ve yardımını almak imkânına sahiptir. Akademik danışman olan üniversite öğretim elemanı bir rehberlik ve danışma uzmanı değildir. Ama danışmanı olduđu öğrencide gördüğü bir sorunun çözümü için onu ilgili kaynaklara yönlendirebilir. Yüksek öğretim kurumunun ilgili kaynaklarını sorunlardan haberdar edebilir. Bazı hallerde öğrenciye moral ve cesaret verebilir. Bazı basit ve yüzeysel problemlerin çözümünde kendisi yardımcı olabilir. Akademik danışmanlığın bu yönetim ve psikolojik hizmetler fonksiyonunda etkili ve başarılı olabilmesi için

a) akademik birimdeki bütün öğretim elemanlarının (asistandan) profesöre kadar) akademik danışmanlık yükünü paylaşması;

b) akademik danışmanlara belli sayının üstünde öğrenci verilmemesi (meselâ her danışman için 15 öğrenciden fazla olmaması);

c) akademik danışmanların elinde her öğrenciye ait bir akademik dosya bulunması gerekmektedir.

Gerçi hemen bütün yüksek öğretim kurumlarımızda akademik danışmanlık lâfi edilmektedir. Ama birçok yerlerde bu iş zaten yetişmekte ve tecrübe kazanma ihtiyacı içinde olan asistanlara bırakılmaktadır. Ya da bir sınıf seviyesi, öğrenci sayısına bakılmadan, tek bir öğretim elemanının omuzlarına bırakılmaktadır. Bu yük, bazı hallerde 150 -200 kişiyi bulmaktadır. Yani akademik danışmanlık, bir akademik angarya olarak yürütölme durumuna düşürölmektedir. Aslında, öğrencinin başarılı bir akademik gelişme göstermesi, onun sağlıklı ve başarılı bir psiko - sosyal yapıya sahip olmasına çok yakından bağlıdır.

2) Sağlık, Kişilik, Spor ve Kültür Dairesi (Mediko - Sosyal Merkez) :

Üniversiteler bünyesindeki Mediko/Sosyal Merkez, üniversite öğrenci kişilik hizmetlerinin organize edilip sunulacağı bir merkez olarak kurulmuştur, isimdeki mediko sözü, bu merkezi yanlış yöne sevkedip tıp merkezi haline getirilmesine yol açmıştır. Üniversite Öğrenci Kişilik Hizmetleri, söz konusu bu merkez bünyesi içinde organize edilerek, bütün öğrenci kesimine hitap eden etkin "bir merkez haline getirilebilir. Bu amaçla, Marmara Üniversitesi nde geliştirilmiş ve kısmen uygulanmakta olan bir proje örnek olarak sunulabilir. Marmara Üniversitesi Mediko/Sosyal Merkezi, adını Sağlık,

Kişilik, Spor ve Kültür Dairesi olarak değiştirmiştir. Sağlık, Kişilik Hizmetleri, Spor, Kültür başlıklarının her biri birer birimdir. Birimlerin statüleri birbirlerine eşittir. Biri diğerine egemen değildir. Birimlerin başında alanlara uygun birer uzman vardır. Bunların hepsinin başında da bir Daire Başkanı bulunmaktadır. Birimlerin uzman başkanları, Daire Başkanının başkanlığında bir Danışma Kurulu oluşturmaktadır, işler burada planlanmakta ve koordine edilmektedir.

Kişilik Hizmetleri Birimi şu alt birimlerden oluşmaktadır:

a) *Danışma Hizmetleri Birimi*; Psikolojik, eğitsel ve mesleki danışma hizmetleri sunan bir birimdir. Üniversite öğrencileri arasında da, mesleğini seçememiş olan, seçtiğinin uygunluğundan emin olmayan ya da başka meslek arayışı içinde fakülte değiştirmek isteyen epey genç vardır. Ergenlik çağıının psiko -sosyal bunalımları veya ideolojik ya da inanç bunalımları olanlar, psiko - patolojik vakalar, nevroitikler vb vakalar üniversite popülasyonu arasında da az değildir. Bu sebeple Danışma birimi yalnız yüz yüze bireysel danışma yapmakla kalmaz, bazı psikolojik taramaları da yaptırmak durumundadır. Çalışma ve Sosyal Güvenlik Bakanlığı İş ve İşçi Bulma Genel Müdürlüğü, iş arayanlara, bilimsel yöntemlerle mesleğe yöneltme hizmeti birimi kurmuştur. Üniversite Danışma Hizmetleri Birimi ve diğer ilgili birimler bünyesi içinde iş ve işçi Bulma Kurumunun bu gayretleriyle iş ve güç birliği yapılabilir.

b) *Test ve Değerlendirme Birimi*; Bu birim, kendisine gönderilen danışanlara gerekli psikolojik testleri uygular. Tahlil ve yorumları sonucunda ulaştığı bulguları ilgili birimlere ulaştırır.

c) *Eğitsel Hizmetler Birimi*; Bu birim, akademik danışmanlık, yeni öğrencilerin oryantasyonu, verimli ders çalışma laboratuvarı, kayıt - kabul işlerinin Öğrenci Kişilik Hizmetlerini ilgilendiren yönlerinde faaliyet gösterir, ilk ağırlık, fakültelerde ve dolayısıyla onların Bölümlerinde akademik danışmanlık faaliyetlerinin etkili biçimde çalışmasına verilir. Tabiatıyla bu birimin Bölüm ve akademik danışmanlarla olan ilişkisi ancak koordinatörlük ve danışma niteliğinde olmak durumundadır. Asıl yaptırım sorumluluğu ve yetkisi dekanlık ve bölüm başkanlıklarındadır.

d) *Burs, Yardım ve Yerleştirme Birimi*; Çeşitli kurum ve kuruluşlardan burs imkânları sağlamak, bu burslara uygun öğrencilerin seçimine yardımcı olmak, malî yardıma ihtiyacı olanlara ödünç veya karşılıksız para yardımı sağlamak, çalışkan fakat

çalışma zorunda olanlara üniversite içinde veya dışında çalışma imkânları bulmak, mezuniyetten sonra istihdam hedeflerine yardımcı olmak gibi faaliyetler bu birimin fonksiyon alanıdır. İş ve işçi Bulma Kurumunun ilgili birimi ile işbirliği yapılır.

e) *Barınma ve Beslenme Birimi* ; Bu birim öğrencilerin, yurt, pansiyon, kiralık oda veya daire, aile yanı, ve beslenme işleri ile ilgilenir. Barınma ve beslenme ile ilgili işlerde gereken aracılık ve yardımları hatta yerine göre kontrolleri yapar. Kredi ve Yurtlar Kurumu ile yakından ilişki kurar, öğrenciye kiralık pansiyon ve evlerin uygun şartlarda olmasına dikkat eder. öğrenciye kiralanacak yerlerin adreslerini öğrencilerin hizmetine sunar. Yurtlarda, öğrenciler arasında kat danışmanlığı ve çalışma ve işbölümü gibi grup faaliyetlerinin örgütlenmesine yardımcı olur. Üniversiteye ulaşım konusuyla ilgilenir.

f) *Araştırma, Yayın ve Halkla İlişkiler Birimi*; Bu birim öğrenci Kişilik Hizmetlerinin çeşitli bilimlerinde yapılan araştırmaları koordine eder; yayınlar. Üniversite katalogunu yayınlar. Gerekli duyurulan yapar. Çevreyle ilişkilerin en etkili biçimde yürütmesi için gerekli temasları sağlar. Üniversite ile çevre arasındaki ilişkileri geliştirir.

4.4. Namık Kemal Üniversitesinde Öğrencilerin Üniversite Yaşamına Uyumlarına Yönelik Mevcut Uygulamalar.

Üniversite öğrencilerin beden ve ruh sağlıklarının korunması, hasta olanların tedavi edilmesi veya ettirilmesi, barınma beslenme, çalışma, dinlenme ve ilgi alanlarına göre ders dışı zamanlarının değerlendirilmesi, yeni ilgi alanlarının kazanılmasına imkan sağlaması, gerek sağlık gerekse sosyal durumlarının iyileştirilmesine, yeteneklerinin ve kişiliklerinin sağlıklı bir şekilde gelişmesine imkan verecek hizmetlerin sunulması, onların ruhsal ve bedensel sağlıklarına özen gösteren bireyler olarak yetiştirilmesi, birlikte düzenli ve disiplinli bir çalışma, dinlenme ve eğlenme alışkanlıklarının kazandırılması amacıyla 2547 sayılı Yüksek Öğretim Kanununun, 2880 sayılı değişik 46. ve 47. maddeleri uyarınca kurulmuştur.

Üniversitenin mediko/sosyal birimi bünyesinde biri psikolog ikisi doktor olmak üzere üç sağlık personel görevlendirilmiş durumdadır. Bu birim öğrencilere güncel konularda eğitim seminerleri düzenlemektedir. Örneğin sigaranın zararları ve sigara içen kişiler için bırakma yöntemleri hakkında bilgilendirme. Kendilerine baş vuran öğrenci ve personel psikolojik tedavi desteği verilmektedir.

Sađlık gvencesi olmayan đrencilere tedavi desteđi verilmektedir. niversite barınma konusunda đrencilere fazla destek olamamaktadır. Bnyesinde merkez kampuste yalnızca kız đrencilerin yararlanabileceđi 96 kiřilik bir yurt bulunmaktadır.

niversite đrencilerine đle ve akřam olmak zere iki đn yemek verilmektedir. Bu yemeklerin cretlerinin denmesinde đrencilerin belirli oranlarda katkısı sađlanmakta, đrenci katkısı dıřında tutar sađlık kltr ve spor dairesince denmektedir.

Maddi imkanları yetersiz olan đrencilere haftada 20 saat sre ile kısmi zamanlı alıřma olanađı sađlanmaktadır. đrencilerin boř zamanlarını deđerlendirebileceđi ve yeni ilgi alanlarının kazanılmasını sađlamak amacıyla eřitli topluluklar, fitnes salonu, tiyatro klubu, dans ve halk oyunları topluluklarının kurulumunu desteklemiřtir. Bu toplulukların bahar řenliklerinde gsterilerini yayınlamasına imkan verilmektedir.

niversitede zrller birimi kurulmuř, zrl đrencilerin yařamlarını kolaylařtıracak nlemler alınmaya bařlanmıřtır. niversite 2010-2011 eđitim yılında okulun aıldıđı ilk hafta oryantasyon programı dzenlenmiřtir. Bu programda niversitenin birimleri tanıtılmıř, birimlerin yetkilileri đrencilere tanıtıcı brifingler vermiřtir.

5. ARAŞTIRMA BULGULAR ve TARTIŞMA

5.1 Öğrencilerin Kişisel Özellikleri ile İlgili Bulgular

Bu bölümde araştırma kapsamına giren öğrencilerin sosyal ve demografik özellikleri, öğrencilerin eğitim durumları farklı değişkenler açısından incelenmiş ve bulgular tablollaştırılarak yorumlanmıştır.

Tablo 5. 1. Ankete katılan öğrencilerin üniversite birimlerinde öğrenim görme durumlarına göre dağılımları

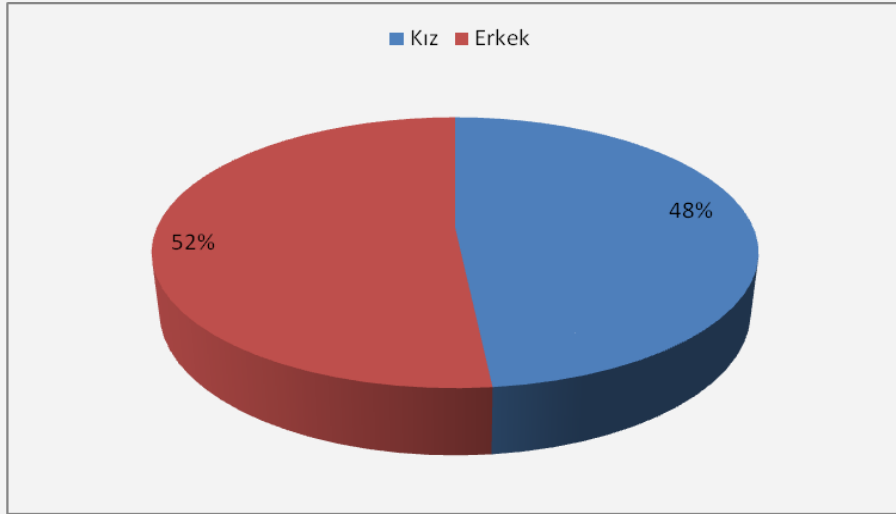
Birimler	Ankete Katılan Öğrenci sayısı
Fen-Edebiyat Fakültesi	50
Tıp Fakültesi	10
Ziraat Fakültesi	100
Çorlu Mühendislik Fakültesi	129
Sağlık Yüksekokulu	19
Sosyal Bilimler MYO	186
Teknik Bilimler MYO	352
Çorlu MYO	202
Hayrabolu MYO	93
Malkara MYO	78
Şarköy MYO	78
Çerkezköy MYO	105
Marmara Ereğlisi MYO	52
Saray MYO	122
Muratlı MYO	70
Sağlık Hizmetleri MYO	18
Toplam	1664

5.1.1 Öğrencilerin cinsiyetlerine ilişkin bulgular

Araştırma kapsamında Namık Kemal Üniversitesi 2009-2010 eğitim yılında birinci sınıfa başlayan toplam 1664 öğrenciye uyum becerilerini etkileyebilecek etmenleri tespit etmek üzere anket uygulanmıştır. Anket uygulanan öğrencilerin 799'u kız (%48), 865'i erkektir (%52). Öğrenciler seçilirken cinsiyet değişkeni açısından özel bir seçime tabi tutulmamışlardır. Bu yüzden öğrencilerin dağılımı tesadüfi bir dağılımı yansıtmaktadır.

Genel olarak oranlara bakıldığında daha önceki yıllara göre kız öğrencilerle erkek öğrenciler arasında farkın kapandığı kız öğrencilerin yüksek eğitime devam etme oranının arttığı görülmektedir.

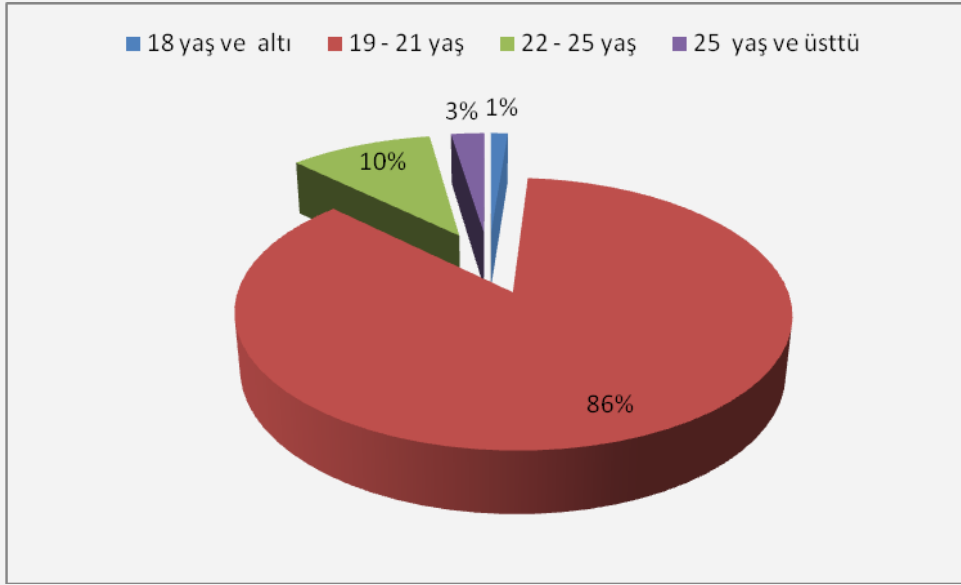
Şekil 5. 1. Öğrencilerin cinsiyetlerine göre dağılımı



5.1.2 Öğrencilerin yaşlarına ilişkin bilgiler

Araştırmada öğrencilerin 19-21 yaş(%86) gruplarında yoğunlaşmaktadır. Bu verilere dayanarak öğrencilerin lise öğrenimine ara vermeden yüksek öğrenime devam ettikleri ileri sürülebilir. Özellikle ön lisan programlarında sınavsız geçiş imkânının liseyi bitirdiği yılı takip eden yıllara göre yüksek öğrenime geçişte öncelik tanınmasının etkisi bulunduğu düşünülebilir.

Şekil 5. 2. Öğrencilerin yaşlarına ilişkin dağılımı



5.1.3 Öğrencilerin kardeş sayılarına ilişkin bulgular

Araştırmaya katılan öğrencilerin kardeş sayıları 2-3 üç arsında yoğunlaşmaktadır. Bu da araştırmaya katılan ailelerin çoğunlukla 4-5 kişilik ailelerden oluştuğunu ileri sürülebilir.

Tablo 5. 2. Öğrencilerin kardeş sayısına göre dağılımı

Kardeş Sayısı Grupları	Sayı	(%)
Tek çocuk	125	8
2-3	1149	69
4-5	390	23
Toplam	1664	100

Kardeş sayısı ile öğrencinin aylık gideri arasında ($X^2 = 43,761$ $P=0.000$) bağlantı bulunmuştur. Sosyal ilişkilerinden memnun olma, yüksek öğrenim için gelinen yer ve kardeş sayısının arkadaş desteği uyum düzeyi üzerinde etkili olduğu belirlenmiştir (Yılmaz ve Arkadaşları).

(Arpacı ve Ersoy 2003. Çiloğlu E 2006)'un yaptığı araştırmanın sonuçları bulunan sonuçlar ile paralellik göstermekte olup; hane halkı büyüklüğü kompozisyonu hanedeki parasal ve diğer kaynakların dağılımını dolayısı ile hane haklı üyelerinin refah seviyesini etkileyebileceğinden öğrenciler açısından olumlu bir sonuçtur.

5.1.4 Öğrencilerin anne ve babalarının öğrenim durumlarına ilişkin bulgular

Araştırmaya katılan öğrencilerin annelerinin 913 (%54,9) ilkokul mezunları çoğunluğu oluşturmaktadır. Annelerde eğitim düzeyi artıkça oran düşmektedir. Babalarının 635 (%38,1) ilkokul mezunları çoğunluğu oluşturmakta 463 (%27,8) lise mezunları, 380 (%22,8) ortaokul mezunları oluşturmakta lise üstü eğitim düzeyinde oran düşmektedir. Bu verilere dayanarak ailelerin eğitim düzeylerinin orta öğretim düzeyinde yoğunlaştığı ileri sürülebilir.

Tablo 5. 3.Öğrencilerin anne ve babalarının öğrenim durumlarına göre dağılımı

Öğrenim Durumu	(Anne) Sayı	(%)	(Baba) Sayı	(%)
Okur- Yazar	41	2,5	8	0,5
İlkokul	913	54,9	635	38,1
Ortaokul	329	19,8	380	22,8
Lise	299	18,0	463	27,8
Üniversite	78	4,7	163	9,8
Lisans Üstü	4	0,2	15	1
Toplam	1664	100	1664	100

Anne babaların kültürel yoksunluk içinde olması ve çocuklarını nasıl eğitmeleri konusunda yeterince bilinçlenmemiş olmaları başarısızlıkta önemli bir nedendir. Anne ve babanın eğitim düzeyi yükseldikçe öğrencinin başarı düzeyi yükselmektedir. İyi eğitim görmüş anne ve babalar çocuklarıyla iyi ilişki kurabilmekte onların başarı güdüsünü arttırabilmektedir. Anne babanın eğitim düzeyinin düşük olması aile içi ortamı eğitim açısından elverişsiz kılarak, çocukların zihinsel gelişimini engellemektedir (Kaşıkçı 2010).

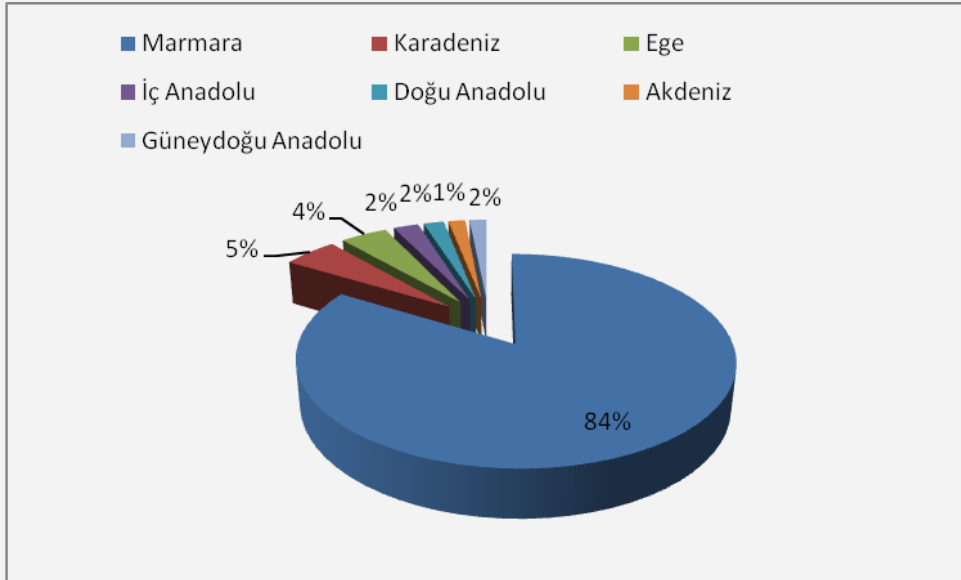
Anne-baba ve kardeşlerin eğitim düzeyi ve sosyal statüleri çocukların eğitiminde ve hedef belirlemelerinde önemlidir. Çocukların okuldaki etkinliklerine gösterilen ilgi ve yardım isteğinin karşılanması, sorularına açıklayıcı cevaplar verilmesi, anne-babanın eğitim düzeyi ile ilişkilidir. Alt sosyo-ekonomik düzey ailelerin ilgi ve eğitim düzeylerinin düşüklüğü nedeniyle çocuğun yardım istekleri yeterince karşılanmamaktadır. Özellikle annenin eğitim düzeyi yükseldikçe çocuğun okul başarısının arttığı görülmektedir.

Ailenin öğrenim durumu açısından bakıldığında, başarısız gruptaki çocukların anne ve babalarının başarılı gruptakilere oranla daha eğitimsiz oldukları yapılan çeşitli araştırmalarda belirtilmiştir.

5.1.5 Öğrencilerin ikamet ettiği bölge dağılımlarına ilişkin bulgular

Araştırmaya katılan öğrencilerin Marmara Bölgesinde 1396 (%84), Karadeniz Bölgesinde 81 (%5), Ege Bölgesinde 70 (%4), İç Anadolu Bölgesinde 37 (2), Doğu Anadolu Bölgesinde 30 (%2), Akdeniz Bölgesinde 25 (%1) Güneydoğu Anadolu Bölgesinde 25 (%1) ikamet ettikleri görülmektedir. Öğrencilerin ikamet bölgelerine bakıldığında Marmara Bölgesinin % 84 gibi oldukça büyük bir bölümünün ikamet ettiği bölge olduğu dikkat çekicidir. Bu sonuca göre öğrenciler yüksek öğrenim için ailelerinin yaşadığı yerleşim yerine yakın yerleri tercih ettikleri ileri sürülebilir.

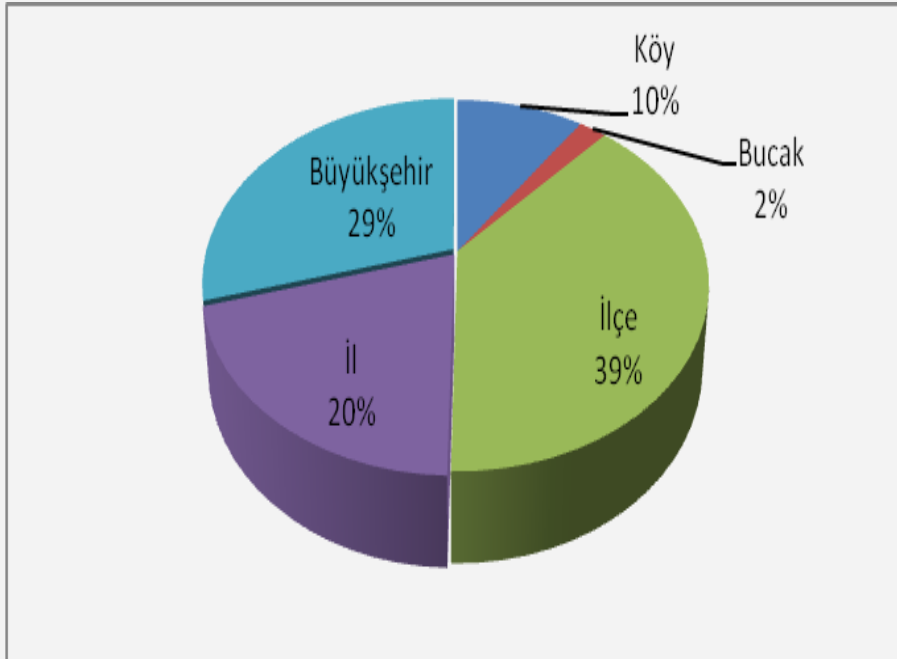
Şekil 5. 3. Öğrencilerin ikamet bölgesine göre dağılımı



5.1.6 Öğrencilerin ailesinin yaşadığı yerleşim birimine ilişkin bulgular

Araştırmaya katılan öğrencilerin 635'i (%39) ilçe büyüklüğündeki yerleşim biriminden gelmektedir. Büyükşehir yerleşim biriminden gelen 498'i (%29) kişinin büyük bölümünü İstanbul ilinde ikamet ettiği düşünülmektedir. Namık Kemal Üniversitesinin eğitim birimlerin birçoğunun İstanbul'a kara yolu ile 2-2,5 saatlik mesafesi bunda etkili olmaktadır. Bu durum bazı öğrencilerin günlük servisler ile ailelerinden uzaklaşmadan yüksek öğrenime devamında etkili olduğu düşünülebilir.

Şekil 5. 4. Öğrencilerin ailesinin yaşadığı yerleşim birimine göre dağılım(%)



5.1.7 Öğrencilerin ailesinin aylık gelirine ilişkin bulgular

Araştırmaya katılan öğrencilerin 361'inin (%21,7) ailesinin aylık geliri 750 milyonun altındaki gelir grubunda olduğu görülmektedir. Bu veriye dayanarak ailede bir kişinin asgari ücret ile çalışarak ailesinin geçimini sağladığını ileri sürülebilir. Çoğunluğu oluşturan 910'unun (%54,7) 750-1500 gelir elde etmektedir. Bu durum yapılan birebir görüşmelerde ailenin her iki ebeveyninin de asgari ücret ile çalışarak elde edilmesinden kaynaklandığı belirtilmiştir.

Tablo 5. 4. Öğrencilerin ailesinin aylık gelirine göre dağılım

Ailenin Aylık Gelir Grupları (TL)	Sayı	(%)
<750	361	21,7
750-1500	910	54,7
1501-3000	315	18,9
3001-5000	58	3,5
5000 <	20	1,2
Toplam	1664	100

Öğrenciler genellikle ailelerinden aldıkları maddi desteklerle öğrenimlerini devam ettirmektedirler. Bu ailelerin meslek ve gelir düzeylerine bakıldığında, büyük bir kısmının emekli, işçi, memur ve çiftçi olması, gelirlerinin orta gelir düzeyinin altında bulunması nedeni ile öğrencilerin yeteri kadar ihtiyaçlarını karşılayamamaktadır.

5.1.8 Öğrencilerin aylık giderine ilişkin bulgular

Araştırmaya katılan öğrencilerin 298'i (%17,9) aylık 250 TL'nin adında para harcayarak geçimini sürdürüyor. Bu durum öğrencilerin birçok sosyal faaliyetlere katılmasında olumsuz etkilemektedir. 936'sı (56,2) aylık 251-500 TL arasında harcama yapmaktadır. Namık Kemal Üniversitesinin eğitim veren birimlerinde yeteri kadar devlet yurdunun bulunmamasından dolayı bu harcamanın büyük bir bölümü de kira giderine ayrılmaktadır.

Tablo 5. 5. Öğrencilerin aylık giderine göre dağılım.

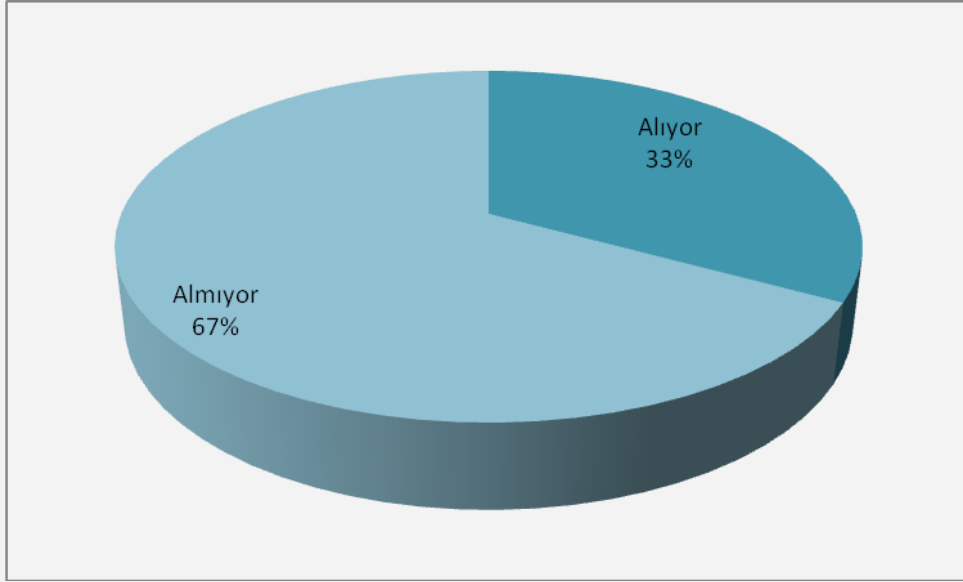
Öğrencinin Aylık Gideri Grupları (TL)	Sayı	(%)
< 250	298	17,9
251-500	936	56,2
501-750	339	20,4
751-1000	71	4,3
1000<	20	1,2
Toplam	1664	100

Genel olarak orta düzey gelire sahip ailelerden gelen öğrenciler, aylık giderlerini devlet bursları veya özel burslardan karşılamaya çalışmaktadırlar. Öğrencilerin aylık giderleri ile burs alma durumu ($X^2 = 57,397$, $P \geq 0,000$) anlamlı bir ilişki tespit edilmiştir.

5.1.9 Öğrencilerin burs durumuna ilişkin bulgular

Araştırmaya katılan öğrencilerin 1115'i (%67) burs alamamakta, dolayısıyla ailelerinin kendisine verdiği harçlıkla, yazın çalışarak biriktirdikleri ile veya eğitim döneminde partime işlerde çalışarak masraflarını karşılamaktadır. Öğrencilerin 549'u (%33) devlet bursu veya özel burs desteği almaktadır.

Şekil 5. 5. Öğrencilerin burs durumuna göre dağılım (%)



5.2 Öğrencilerin Eğitim Bilgileri

Bu bölümde öğrencilerin daha önce mezun oldukları liseler ile yerleşmiş oldukları birimler hakkındaki veriler değerlendirilmektedir.

5.2.1 Öğrencilerin mezun oldukları liseye ilişkin bulgular

Araştırmaya katılan öğrencilerin 794'ü (%47,7) si lise mezunu, 592'si (%35,6)si meslek lisesi mezunu olduğu tespit edilmiştir. Bu liselerden mezun olan öğrencilerin büyük çoğunluğu ön lisans programlarına yerleşmektedir. Anadolu Lisesi, Özel Lise ve Fen Lisesi mezunları ise genellikle lisans programlarında öğrenimlerine devam etmektedirler. Mezun olunan lise ile okudukları düzey (önlisans, lisans) arasında anlamlı bir bağlantı tespit edilmiştir ($X^2=600,948$, $P\geq 0,000$).

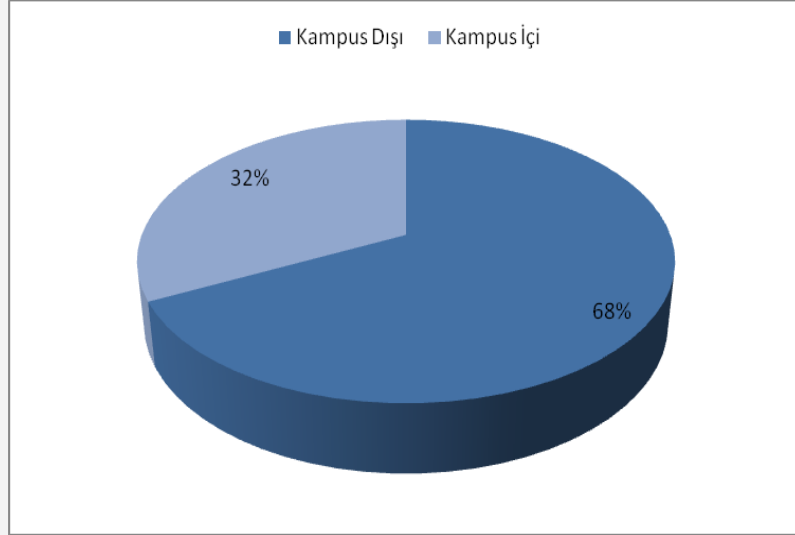
Tablo 5. 6. Öğrencilerin mezun oldukları liseye göre dağılım

Mezun Lise Grupları	Öğrenci sayısı	%
Lise	794	47,7
Meslek Lisesi	592	35,6
Anadolu Lisesi	241	14,5
Özel Lise	30	1,8
Fen Lisesi	7	0,4
Toplam	1664	100

5.2.2 Öğrencilerin eğitim gördüğü birimin kampuse göre durumuna ilişkin bulgular

Araştırmaya katılan öğrencilerin 539'ı (%32) kampus dışında, 1125'si (%68) ise kampus içinde eğitim görmektedir. Bu sonuçlara göre öğrencilerin büyük kısmının kampus dışında eğitim gördüğü ilere sürülebilir.

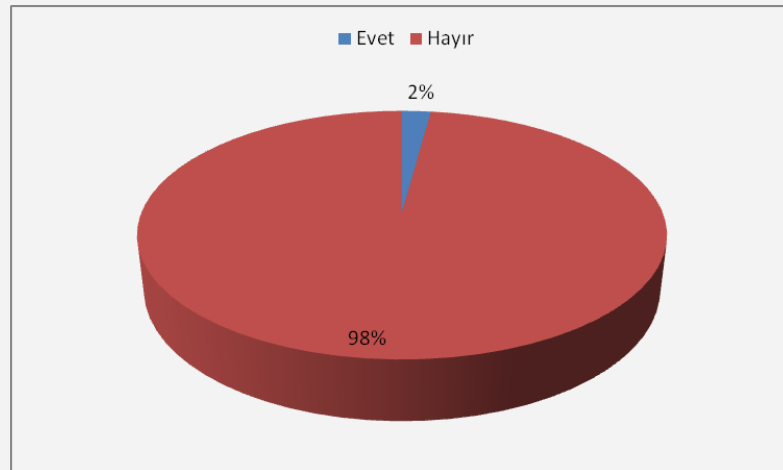
Şekil 5. 6. Öğrencinin eğitim gördüğü birimin kampuse göre dağılımı



5.2.3 Öğrencilerin daha önceki yüksek öğrenim düzeyine ilişkin bulgular

Araştırmaya katılan öğrencilerin 1629'u (%98) orta öğretimden sonra yüksek öğrenime başlamıştır. Bu durum öğrencilerin yaş bilgilerindeki dağılımda da görülmektedir.

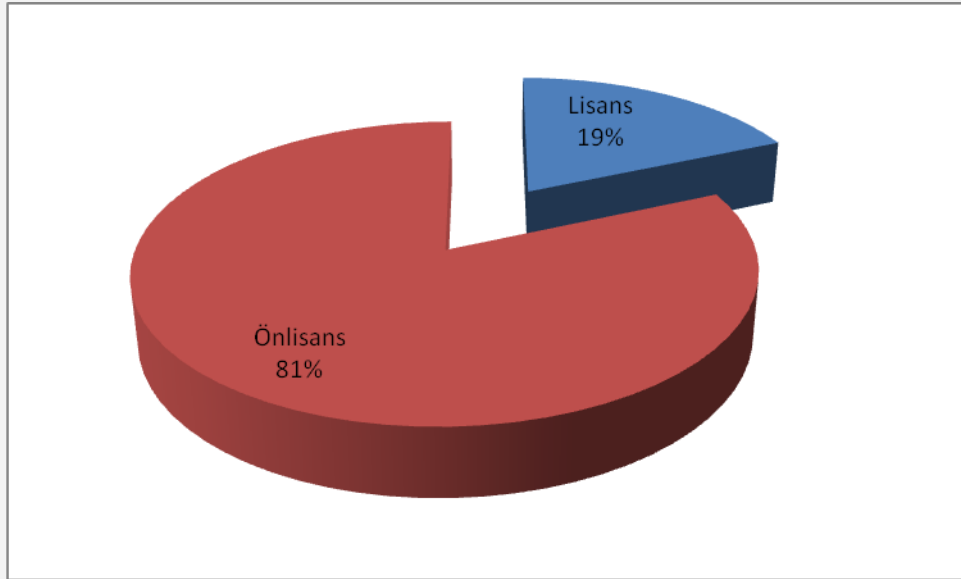
Şekil 5. 7. Öğrencilerin daha önce yüksek öğrenim görme durumuna göre dağılımları



5.2.4 Öğrencilerin eğitim gördüğü yüksek öğretim programına ilişkin bulgular

Araştırmaya katılan öğrencilerin 1356'si (%81) önlisans programlarında, 308'si (%19) lisans programlarında eğitim görmektedir. Namık Kemal Üniversitesi yeni kurulan bir üniversite olmasından dolayı 2009-2010 Eğitim - öğretim yılında alt yapısını tamamlamaya başlamış olup; daha fazla sayıda lisans programları açma girişimindedir. 2009-2010 eğitim yılında yeni açılan lisans programlarının yalnızca birinci sınıfları eğitim görmektedir. İleriki yıllarda lisans programı sayısı ve mevcut oranının daha da artacağı düşünülmektedir.

Şekil 5. 8. Öğrencilerin eğitim gördüğü yüksek öğretim programına göre dağılım



Üniversiteye yeni kaydedilen öğrencilerin verilen hizmetlerden memnuniyet düzeylerini tespit etmek amacıyla anket soruları sorulmuş; hizmetlerin cinsiyete göre değerlendirmesine ilişkin analiz tabloları aşağıda gösterilmiştir.

Tablo 5. 7. Üniversiteye ilk kayıt hizmetlerinin cinsiyete göre değerlendirme sonuçları

Hizmetin türü	Durum	Sayı	Aritmetik Ortalama	Standart sapma	<i>T değeri</i>	<i>P değeri</i>
Telefon hizmetleri	Kız	795	2,40	1,11	6,876	0,009*
	Erkek	859	2,37	1,19		
Web hizmetleri	Kız	794	2,89	1,13	2,492	0,115
	Erkek	862	2,93	1,20		
Ulaşım sorunları	Kız	789	3,39	1,24	4,399	0,036**
	Erkek	856	3,26	1,31		
Merkezden birime ulaşım	Kız	793	3,43	1,22	4,688	0,031**
	Erkek	858	3,34	1,29		
Memurların İlgisi	Kız	784	3,03	1,19	5,656	0,018*
	Erkek	839	2,92	1,26		

* $p < 0,01$, ** $p < 0,05$

H_0 : Üniversiteye ilk kayıt işlemlerinde kız ve erkekler arasında fark yoktur.

H_1 : Üniversiteye ilk kayıt işlemlerinde kız ve erkekler arasında fark vardır

Çalışmaya alınan kız öğrenciler telefon hizmetleri ve memurların ilgisi açısından erkek öğrencilerden önemli ($p < 0,01$) ölçüde beklentilerinin karşılanmadığı düşünülmektedir. Ulaşım sorunları ve merkezden birime ulaşım yönünden değerlendirildiğinde kız öğrenciler erkek öğrencilerden önemli ($p < 0,05$) ölçüde beklentilerinin karşılanmadığını düşünülmektedir. Web hizmetleri yönünden bakıldığında ise kız ve erkek öğrenciler arasında bir fark görülmemektedir. Bu da web ortamında yapılan yayınların kişiler arasında aynı şekilde algılanmasının ve web sayfasında görselliğin desteklenmesi ile anlaşılır olabildiği düşünülmektedir.

Bu verilere dayanılarak H_0 hipotezi red edilerek kız öğrencilerin erkek öğrencilerden daha çok üniversite hizmetlerinden beklentilerinin karşılanmadığı düşünülebilir.

Tablo 5. 8. Üniversite tarafından sunulan öğrenmeyi destekleyici hizmetlerin cinsiyete göre değerlendirme sonuçları

Hizmetin türü	Durum	Sayı	Aritmetik Ortalama	Standart sapma	T değeri	P değeri
Yönetimin sorumlulukları	Kız	796	3,21	1,07	0,240	0,624
	Erkek	860	3,22	1,09		
Öğrencilerin sorumlulukları	Kız	794	3,76	1,04	4,620	0,032**
	Erkek	859	3,62	1,06		
İdari personelin sorumlulukları	Kız	792	3,29	1,11	0,000	0,992
	Erkek	856	3,26	1,11		
Bilgisayar hizmetleri	Kız	794	2,60	1,26	0,041	0,839
	Erkek	855	2,66	1,27		
Sosyal ve kültürel kluplerle iletişim	Kız	788	2,29	1,16	2,096	0,148
	Erkek	851	2,34	1,17		
Sanat etkinliklerini takip	Kız	790	2,26	1,07	1,743	0,187
	Erkek	852	2,34	1,10		
Kültürel etkinlikleri takip	Kız	793	2,35	1,10	0,000	0,986
	Erkek	854	2,39	1,10		
Sportif etkinlikleri takip	Kız	791	2,31	1,11	15,250	0,000*
	Erkek	852	2,63	1,23		
Sağlık hizmetlerinden yararlanma	Kız	788	2,25	1,16	5,564	0,010*
	Erkek	850	2,37	1,21		
Burs olanakları	Kız	788	1,78	1,11	6,265	0,012*
	Erkek	854	1,87	1,21		
İlan panoları	Kız	793	3,01	1,16	0,191	0,662
	Erkek	854	2,90	1,17		
Bilgilere web ortamında ulaşım	Kız	794	2,98	1,16	4,255	0,040**
	Erkek	856	2,97	1,21		
Öğrencilerin güvenliği	Kız	794	2,81	1,30	4,332	0,038**
	Erkek	861	2,75	1,36		

*p<0,01,**p<0,05

H_0 : Üniversite tarafından öğrenmeyi destekleyici hizmetlerin sunuluşunda kız ve erkekler arasında fark yoktur.

H_1 : Üniversite tarafından öğrenmeyi destekleyici hizmetlerin sunuluşunda kız ve erkekler arasında fark vardır.

Araştırmaya katılan öğrencilerden üniversitenin sunduğu hizmetlerden sportif aktiviteler, sağlık hizmetleri ve burs olanaklarından yararlanma konusunda kız öğrencilerin erkek öğrencilere göre önemli düzeyde (*p<0,01) yararlanamadıklarını düşünmektedirler. Üniversitenin sportif aktivitelerin büyük çoğunluğunu futbol ve basketboldan

oluşmaktadır. Kapalı spor sahalarının üniversite bünyesinde yapılması, kız öğrencilerin de spora aktif katılım oranını artıracakı düşünülebilir. Öğrencilerin sorumluluklarını bilme, bilgilere web ortamında ulaşım ve öğrenci güvenliği hizmetlerinde kız öğrencilerin erkek öğrencilere göre önemli düzeyde ($p<0,05$) farklılık görülmektedir.

Diğer hizmetlerde ise kız ve öğrenciler arasında istatistiksel açıdan anlamlı bir fark bulunmamaktadır.

Tablo 5. 9.Üniversite tarafından sunulan ders dışı hizmetlerin cinsiyete göre değerlendirme sonuçları

Hizmetin türü	Durum	Sayı	Aritmetik Ortalama	Standart sapma	<i>T değeri</i>	<i>P değeri</i>
Yemek Hizmetleri	Kız	789	2,69	1,22	3,326	0,068
	Erkek	859	2,66	1,27		
Yemek fiyatları	Kız	790	2,52	1,27	16,818	0,000*
	Erkek	864	2,48	1,40		
Yemek için sırası bekleme	Kız	783	3,22	1,34	17,027	0,000*
	Erkek	854	3,26	1,46		
Yemekhanenin fiziksel koşulları	Kız	786	2,85	1,20	1,651	0,199
	Erkek	860	2,96	1,29		
Kantinde sunulan ürünlerin kalitesi	Kız	776	2,75	1,24	0,209	0,647
	Erkek	848	2,79	1,27		
Sağlıklı beslenme bilgisi	Kız	783	3,51	1,10	0,793	0,373
	Erkek	853	3,39	1,14		
Kullanılan tuvalet ve lavaboların temizliği	Kız	792	3,33	1,48	25,632	0,000*
	Erkek	852	3,01	1,37		
Fotokopi hizmetleri	Kız	783	2,47	1,33	2,375	0,123
	Erkek	851	2,74	1,32		
Dersliklerin kapasitesi	Kız	783	2,96	1,36	2,563	0,110
	Erkek	852	3,04	1,31		
Dersliklerin ısınması	Kız	783	2,83	1,36	1,578	0,209
	Erkek	853	3,05	1,34		
Birim kütüphane hizmetleri	Kız	780	2,57	1,29	6,166	0,013*
	Erkek	849	2,84	1,27		
Aranılan kitabın kütüphanede bulunması	Kız	781	2,48	1,25	6,199	0,013*
	Erkek	849	2,78	1,22		
Ödünç kitap alma sistemi	Kız	771	2,84	1,33	5,862	0,016*
	Erkek	843	2,99	1,30		
Kütüphane olanaklarına elektronik ortamdan ulaşabilme	Kız	767	2,37	1,25	0,309	0,578
	Erkek	842	2,50	1,28		
Ders dışı bilgisayar kullanımı	Kız	779	3,23	1,46	2,295	0,130
	Erkek	848	3,07	1,44		

* $p<0,01$, ** $p<0,05$

H_0 : Üniversiteye tarafından ders dışı hizmetlerin sunuluşunda kız ve erkekler arasında fark yoktur.

H_1 : Üniversiteye tarafından ders dışı hizmetlerin sunulduğunda kız ve erkekler arasında fark vardır.

Araştırmaya katılan öğrencilerden yemek fiyatları, yemekte sıra bekleme tuvaletlerin temizliği, birim kütüphane hizmetleri, aranan kitapların kütüphanede bulunması ve ödünç kitap alma sistemi hizmetlerini açısından kız öğrenciler bu hizmetlerin beklentilerini karşılamadığı ileri sürülebilir ($p < 0,01$). Öğrenci yemekhanelerinin kapasitesinin yeterli olmamasının etki olduğu düşünülebilir. Tuvalet ve lavaboların hijyeni konusunda ise kullanıcıların dikkatli olması uyarı levhaları ile hatırlatmalar yapılması etkili olabilir. kız öğrencilerin daha yetersiz bulunduğu görülmektedir Diğer hizmetler arasında istatistiksel olarak anlamlı bir fark bulunmamaktadır.

Tablo 5. 10. Üniversite öğrencilerinin barınma koşullarının cinsiyete göre değerlendirme sonuçları

Hizmetin türü	Durum	Sayı	Aritmetik Ortalama	Standart sapma	<i>T değeri</i>	<i>P değeri</i>
Devlet yurdu hizmetlerinin yeterliliği	Kız	584	2,32	1,29	4,739	0,030**
	Erkek	673	2,52	1,37		
Özel yurtlarda barınmanın avantajı	Kız	633	2,80	1,38	0,272	0,602
	Erkek	697	2,78	1,40		
Okul ile yerleşim birimine ulaşım kolaylığı	Kız	676	2,83	1,48	0,740	0,390
	Erkek	750	2,86	1,45		
Evde yemek hazırlamanın avantajı	Kız	682	3,22	1,33	3,194	0,074
	Erkek	758	3,19	1,39		
Yurtta kalmanın okul yaşamına uyum kolaylığı	Kız	637	3,06	1,35	0,001	0,979
	Erkek	719	2,97	1,35		

** $p < 0,05$

H_0 : Üniversiteye yeni gelen öğrencilerin barınma problemine yaklaşımında kız ve erkekler arasında fark yoktur.

H_1 : Üniversiteye yeni gelen öğrencilerin barınma problemine yaklaşımında kız ve erkekler arasında fark vardır.

Araştırmaya katılan öğrenciler $p < 0,05$ anlamlılık düzeyinde yurt hizmetlerinde kızlar erkekler arasında önemli farklılık göstermektedir. Devlet yurtlarının kapasitesinin yetersiz olmasından kaynaklandığı düşünülebilir. Özellikle şehir dışından gelen kız öğrenciler kalacak yer sorunu yaşamakta, ve yurttan barınacak yer bulamayan öğrenciler

zorunlu olarak tek başına veya iç tanımadıkları kişilerle eve yerleşiyor. Bu da üniversiteye uyum sürecini olumsuz etkilediği düşünülebilir. Diğer hizmetler arasında istatistiksel olarak anlamlı bir fark bulunmamaktadır.

Genel olarak bakıldığında H_0 hipotezi kabul edilmiş olur. Barınma hizmetleri değerlendirilmesinde kız ve erkek öğrenciler arasında fark bulunmamaktadır.

Tablo 5.11. Üniversite öğrencilerinin eğitim enstrümanlarının yeterliğinin cinsiyete göre değerlendirme sonuçları

Hizmetin türü	Durum	Sayı	Aritmetik Ortalama	Standart sapma	<i>T değeri</i>	<i>P değeri</i>
Derslerde kullanılan teknoloji	Kız	788	2,74	1,23	0,562	0,453
	Erkek	855	2,95	1,28		
Laboratuvar donanımının yeterliliği	Kız	777	2,22	1,18	5,069	0,024**
	Erkek	851	2,37	1,24		
Öğretim elemanlarım sorumlu olduğu ders konusunda doyuruculuğu	Kız	787	3,10	1,18	1,729	0,232
	Erkek	856	2,97	1,21		
Öğretim elemanlarının sayısının yeterliliği	Kız	784	3,00	1,19	1,240	0,266
	Erkek	848	2,98	1,22		

**p<0,05

H_0 : Üniversiteye yeni gelen öğrencilerin eğitim enstrümanlarını değerlendirmede kız ve erkekler arasında fark yoktur.

H_0 : Üniversiteye yeni gelen öğrencilerin eğitim enstrümanlarını değerlendirmede kız ve erkekler arasında fark vardır.

Araştırmaya katılan öğrenciler kız öğrenciler laboratuvar donanımının yeterliliği konusunda anlamlı düzende kız öğrenciler erkek öğrencilerden daha çok beklentilerinin karşılanmadığını düşünmektedirler (p<0,05). Diğer hizmetler arasında istatistiksel olarak anlamlı bir fark görülmemektedir.

Genel olarak düşünüldüğünde eğitim enstrümanların sunumunda kız ve erkek öğrenciler arasında bir fark gözlemlenmediği H_0 kabul edilir.

Tablo 5. 12.Üniversite öğrencilerinin akademik danışmanlık ve rehberlik hizmetlerinin cinsiyete göre değerlendirme sonuçları

Hizmetin türü	Durum	Sayı	Aritmetik Ortalama	Standart sapma	<i>T</i> değeri	<i>P</i> değeri
Akademik danışman tarafından yönlendirilme	Kız	785	3,01	1,33	1,655	0,199
	Erkek	854	3,00	1,37		
Akademik danışman ile görüşebilme	Kız	776	2,97	1,31	0,810	0,368
	Erkek	849	3,04	1,28		
Öğrenim görülen bölüm ile ilgili iş olanakları konusunda bilgilendirilme	Kız	781	2,60	1,24	1,330	0,249
	Erkek	851	2,58	1,24		
Part-time iş olanakları konusunda bilgilendirilme	Kız	778	2,18	1,18	7,982	0,005*
	Erkek	845	2,38	1,24		

*p<0,01

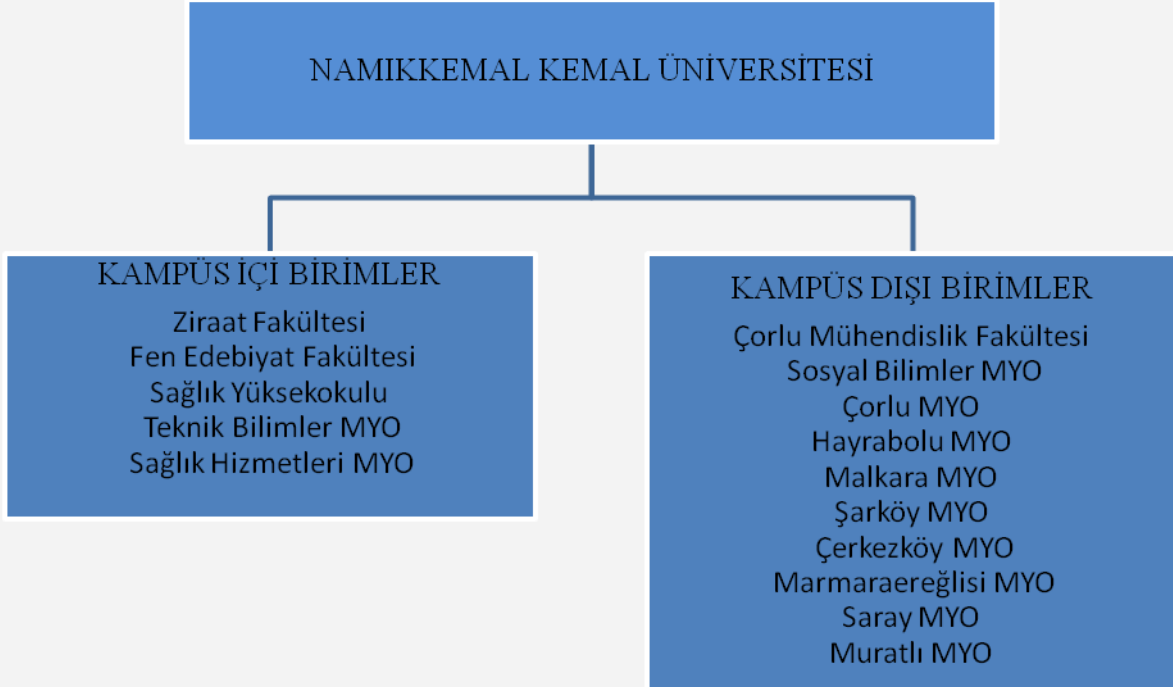
H₀:Üniversiteye yeni gelen öğrencilere sunulan akademik ve rehberlik hizmetlerinde kız ve erkekler arasında fark yoktur.

H₀:Üniversiteye yeni gelen öğrencilere sunulan akademik ve rehberlik hizmetlerinde kız ve erkekler arasında fark vardır.

Araştırmaya katılan öğrenciler p<0,01 anlamlılık düzeyinde part-time iş olanakları konusunda kızlar erkelerden daha az bilgilendirildiğini düşünmektedir. Namık Kemal üniversitesinin yerleşkelerinin bulunduğu şehirlerde iş imkânlarının sınırlı olmasının etkili olduğu düşünülebilir. Part-time eleman çalıştıracak olan iş yerlerinin de öğrencileri gece vardiyasında çalışma girişiminin de olumsuz etkileri bulunduğu düşürülebilir. Diğer hizmetler arasında istatistiksel olara anlamlı bir fark görülmektedir.

Genel olarak *H₀* hipotezine göre yeni gelen öğrencilere akademik ve rehberlik hizmetlerinde kız ve erkekler arasında fark olmadığı kabul edilebilir.

Şema 5. 1. Eğitim verilen birimlerin kampüse göre dağılım



Tablo 5. 13. Öğrencilerin kampus içi/kampus dışında eğitim görme durumlarına göre ilk kayıt hizmetlerini değerlendirmeleri

Hizmetin türü	Durum	Sayı	Aritmetik Ortalama	Standart sapma	<i>T değeri</i>	<i>P değeri</i>
Kayıt						
Telefon hizmetleri	Kampus içi	534	2,44	1,17	1,603	0,206
	Kampus dışı	1120	2,34	1,14		
Web hizmetleri	Kampus içi	535	2,95	1,15	3,870	0,049**
	Kampus dışı	1121	2,89	1,17		
Ulaşım sorunları	Kampus içi	530	3,43	1,25	0,591	0,442
	Kampus dışı	1123	3,24	1,29		
Merkezden birime ulaşım	Kampus içi	535	3,48	1,21	4,390	0,036**
	Kampus dışı	1125	3,32	1,29		
Memurların İlgişi	Kampus içi	532	3,06	1,19	4,618	0,032**
	Kampus dışı	1101	2,91	1,25		

**p<0,05

H_0 : Üniversiteye ilk kayıt işlemlerinde birimin konumuna göre fark yoktur.

H_1 : Üniversiteye ilk kayıt işlemlerinde birimin konumuna göre fark vardır

Araştırmaya katılan öğrencilerden kampus dışında öğrenim gören öğrencilerde öğrenim gören öğrencilere Web hizmetlerinden yararlanma, merkezden birimlere ulaşım ve memurların ilgisi konusunda önemli düzeyde beklentilerinin ($p<0,05$) karşılanmadığı düşünülebilir. Öğrenciler ilk kayıt hizmetlerinde genel anlamda üniversite merkezi birimlerine ulaşmayı çalışmasının etkisi olduğu düşünülebilir. Kampus dışı birimlerin web sitelerinde kayıtlarla ilgili çok az bilgi yayınlanma yayınları sitelerinde yayınlaması birimi kazanan öğrencilerin için daha aydınlatıcı olabilir. Kampus dışındaki birimlerde memur sayısının az olması ve santral memurlarının kayıtlar konusunda daha fazla bilgi vermesi daha aydınlatıcı olabilir. Genel olarak H_0 hipotezi ilk kayıt hizmetlerinde birimin konumuna göre fark olmadığı kabul edilir.

Tablo 5. 14. Üniversite tarafından sunulan öğrenmeyi destekleyici hizmetlerin birimin konumuna göre değerlendirme sonuçları

Hizmetin türü	Durum	Sayı	Aritmetik Ortalama	Standart sapma	<i>T değeri</i>	<i>P değeri</i>
Yönetimin sorumlulukları	Kampus içi	534	3,22	1,00	18,388	0,000*
	Kampus dışı	1121	3,21	1,14		
Öğrencilerin sorumlulukları	Kampus içi	536	3,67	1,01	1,8502	0,221
	Kampus dışı	1116	3,70	1,08		
İdari personelin sorumlulukları	Kampus içi	531	3,26	1,03	15,663	0,000*
	Kampus dışı	113	3,29	1,17		
Bilgisayar hizmetleri	Kampus içi	533	2,81	1,24	6,259	0,012*
	Kampus dışı	1112	2,50	1,27		
Sosyal ve kültürel kluplerle iletişim	Kampus içi	527	2,53	1,16	3,715	0,054**
	Kampus dışı	1112	2,15	1,14		
Sanat etkinliklerini takip	Kampus içi	536	2,51	1,03	1,026	0,311
	Kampus dışı	1113	2,14	1,10		
Kültürel etkinlikleri takip	Kampus içi	530	2,56	1,04	6,343	0,012*
	Kampus dışı	1117	2,21	1,12		
Sportif etkinlikleri takip	Kampus içi	526	2,67	1,13	6,980	0,008*
	Kampus dışı	1117	2,33	1,20		
Sağlık Hizmetlerinden yararlanma	Kampus içi	526	2,45	1,18	0,290	0,591
	Kampus dışı	1112	2,20	1,18		
Burs olanakları	Kampus içi	531	1,85	1,16	0,811	0,368
	Kampus dışı	1111	1,81	1,17		
İlan panoları	Kampus içi	533	3,05	1,11	12,077	0,001*
	Kampus dışı	1114	2,88	1,21		
Bilgilere web ortamında ulaşım	Kampus içi	534	3,10	1,13	6,703	0,010*
	Kampus dışı	1113	2,88	1,22		
Öğrencilerin güvenliği	Kampus içi	534	3,17	1,24	23,026	0,000*
	Kampus dışı	1121	2,47	1,32		

* $p<0,01$, ** $p<0,05$

H₀: Üniversiteye tarafından öğrenmeyi destekleyici hizmetlerin birimin konumuna göre fark yoktur.

H₁: Üniversiteye tarafından öğrenmeyi destekleyici hizmetlerin birimin konumuna göre vardır.

Araştırmaya katılan öğrenciler yönetimin sorumlulukları, idari personelin sorumlulukları, bilgisayar hizmetleri, kültürel etkinlikleri takip, sportif etkinlikleri takip, ilan panoları, bilgilere web ortamında ulaşım ve öğrencilerin güvenliği konusunda kampus dışındaki öğrenciler kampus içindeki öğrencilere göre önemli ($p < 0,01$) ölçüde beklentilerinin karşılanmadığını düşünmektedirler.

Aynı şekilde öğrencilerin kampus dışı birimlerde güvenlik sorunu olduğu söylene bilir. Kampus dışındaki birimlerde güvenlik elemanlarının azlığı bu konuda etkili olabilir.

Kampus dışındaki birimlerin laboratuvarların aktif hale getirilmesi, spor yapılabilecek sahaların genişletilmesi, kültürel faaliyet düzenlendiği durumlarda merkeze okul aracılığı ile ücretsiz servisler kaldırılması memnuniyetsizliği oranını düşürebilir. Ayrıca birimlerin kendi web sayfalarını sık aralıklarla güncellemeleri dışarıdan takipleri kolaylaştırabilir.

Sosyal ve kültürel kluplerle iletişim imkanları konusunda kampus dışındaki öğrenciler kampus içindeki öğrencilere göre önemli ($p < 0,05$) ölçüde beklentilerinin karşılanmadığını düşünmektedirler.

Tablo 5. 15.Üniversite tarafından sunulan ders dışı hizmetlerin birimin konumuna göre değerlendirme sonuçları

Hizmetin türü	Durum	Sayı	Aritmetik Ortalama	Standart sapma	<i>T değeri</i>	<i>P değeri</i>
Yemek Hizmetleri	Kampus içi	530	2,73	1,20	8,971	0,003*
	Kampus dışı	1118	2,63	1,28		
Yemek fiyatları	Kampus içi	531	2,57	1,37	2,489	0,115
	Kampus dışı	1122	2,44	1,31		
Yemek sırası bekleme	Kampus içi	527	3,63	1,41	13,600	0,000*
	Kampus dışı	1120	2,94	1,32		
Yemekhane fiziksel koşulları	Kampus içi	527	3,11	1,19	12,887	0,000*
	Kampus dışı	1119	2,75	1,27		
Kantinde sunulan ürünlerin kalitesi	Kampus içi	530	2,81	1,22	7,403	0,007*
	Kampus dışı	1094	2,73	1,28		
Sağlıklı beslenme bilgisi	Kampus içi	531	3,47	1,06	10,277	0,001*
	Kampus dışı	1095	3,43	1,18		
Kullanılan tuvalet ve lavaboların temizliği	Kampus içi	532	3,04	1,34	32,170	0,000*
	Kampus dışı	1122	3,26	1,49		
Fotokopi hizmetleri	Kampus içi	526	3,05	1,22	28,395	0,000*
	Kampus dışı	1108	2,27	1,32		
Dersliklerin kapasitesi	Kampus içi	529	2,99	1,23	27,567	0,000*
	Kampus dışı	1107	3,02	1,41		
Dersliklerin ısınması	Kampus içi	527	2,98	1,28	19,756	0,000*
	Kampus dışı	1110	2,92	1,42		
Birim kütüphane hizmetleri	Kampus içi	534	3,29	1,15	13,063	0,000*
	Kampus dışı	1095	2,26	1,20		
Aranılan kitabın kütüphanede bulunması	Kampus içi	531	3,18	1,12	13,430	0,000*
	Kampus dışı	1099	2,20	1,17		
Ödünç kitap alma sistemi	Kampus içi	523	3,48	1,10	61,203	0,000*
	Kampus dışı	1091	2,47	1,31		
Kütüphane olanaklarına elektronik ortamdan ulaşabilme	Kampus içi	521	2,88	1,22	0,458	0,499
	Kampus dışı	1088	2,09	1,20		
Ders dışı bilgisayar kullanımı	Kampus içi	526	3,08	1,39	13,848	0,000*
	Kampus dışı	1101	3,20	1,50		

*p<0,01,

H_0 : Üniversiteye tarafından ders dışı hizmetlerin birimin konumuna göre fark yoktur.

H_1 : Üniversiteye tarafından ders dışı hizmetlerin birimin konumuna fark vardır.

Araştırmaya katılan öğrenciler, yemek hizmetleri, yemek sırası bekleme, yemekhanenin fiziksel koşulları, kantinde sunulan ürünlerin kalitesi, sağlıklı beslenme, kullanılan tuvaletlerin temizliği, fotokopi hizmetleri, dersliklerin kapasitesi, dersliklerin ısınması, birim kütüphane hizmetleri, aranan kitabın kütüphanede bulunması, ödünç kitap

alma sistemi, ders dışı bilgisayar kullanımı hizmetlerinde kampus dışındaki öğrenciler kampus içindeki öğrencilere göre önemli ($p<0,01$) düzeyde beklentilerinin karşılanmadığını düşündükleri ileri sürülebilir.

Yemek fiyatları ve kütüphane olanaklarına elektronik ortamda ulaşabilme beklentilerinin karşılanması konusunda istatistiksel açıdan anlamlı bir fark bulunmamaktadır.

Genel olarak değerlendirildiğinde sunulan ders dışı hizmetlerin birimin konumuna göre farklı olduğu düşünülebilir. H_0 hipotezi red edilir.

Tablo 5. 16.Üniversite öğrencilerinin barınma koşullarının birimin konumuna göre değerlendirme sonuçları

Hizmetin türü	Durum	Sayı	Aritmetik Ortalama	Standart sapma	<i>T değeri</i>	<i>P değeri</i>
Devlet yurdu hizmetleri	Kampus içi	422	2,61	1,31	0,070	0,791
	Kampus dışı	785	2,23	1,32		
Özel yurdun avantajları	Kampus içi	447	2,87	1,35	4,788	0,029**
	Kampus dışı	932	2,72	1,41		
Okul ile yerleşim birimi ulaşım	Kampus içi	487	2,81	1,43	3,228	0,0,73
	Kampus dışı	991	2,87	1,49		
Evde yemek hazırlamanın avantajı	Kampus içi	496	3,18	1,35	0,566	0,452
	Kampus dışı	993	3,22	1,37		
Yurtta kalmanın okul yaşamına uyumu	Kampus içi	452	3,18	1,29	5,235	0,022**
	Kampus dışı	943	2,88	1,39		

** $p<0,05$

H_0 :Üniversiteye yeni gelen öğrencilerin barınma problemlerinde kampusun konumuna göre fark yoktur.

H_1 :Üniversiteye yeni gelen öğrencilerin barınma problemlerinde kampusun konumuna göre fark vardır.

Araştırmaya katılan öğrenciler özel yurdun avantajları ve yurtta kalmanın okul yaşamına uyumu hizmetlerinde kampus dışındaki öğrenciler kampus içindeki öğrencilere göre önemli ($p<0,05$) düzeyde beklentilerinin karşılanmadığını düşündükleri ileri sürülebilir.

Diğer hizmetler arasında istatistiksel olarak bir fark görülmemektedir.

Öğrencilerin kampusun konumuna göre barınma problemlerinde fark olmadığı görülebilir.

H_0 hipotezi kabul edilir.

Tablo 5. 17. Üniversite öğrencilerinin eğitim enstrümanlarının yeterliğinin birimin konumuna göre değerlendirme sonuçları

Hizmetin türü	Durum	Sayı	Aritmetik Ortalama	Standart sapma	<i>T değeri</i>	<i>P değeri</i>
Derslerde kullanılan teknoloji	Kampus içi	534	3,07	1,25	6,536	0,011*
	Kampus dışı	1109	2,67	1,24		
Laboratuvar donanımının yeterliliği	Kampus içi	531	2,55	1,20	1,308	0,304
	Kampus dışı	1097	2,10	1,19		
Öğretim elemanların sorumlu olduğu ders konusunda yeterliliği	Kampus içi	535	3,16	1,12	6,146	0,013*
	Kampus dışı	1108	2,93	1,24		
Öğretim elemanlarının sayısının yeterliliği	Kampus içi	530	3,30	1,06	39,578	0,000*
	Kampus dışı	1102	2,75	1,26		

*p<0,01

H₀: Üniversiteye yeni gelen öğrencilere sunulan eğitim enstrümanların birimin konumuna göre fark yoktur.

H₀: Üniversiteye yeni öğrencilere sunulan eğitim enstrümanların birimin konumuna göre fark vardır.

Öğrenciler derslerde teknolojinin kullanımı, öğretim elemanların sorumlu olduğu ders konusunda yeterliliği ve öğretim elemanlarının sayısının yeterliliği hizmetlerini kampus dışındaki öğrenciler kampus içindeki öğrenciler göre önemli düzeyde yetersiz bulmaktadırlar (*p<0,01).

Eğitim enstrümanları hizmetlerinin değerlendirilmesinde kampus dışındaki birimlerin daha az olanaklara sahip olduğu düşünülebilir. *H₀* hipotezi red edilir.

Tablo 5. 18. Üniversite öğrencilerinin akademik danışmanlık ve rehberlik hizmetlerinin birimin konumuna göre değerlendirme sonuçları

Hizmetin türü	Durum	Sayı	Aritmetik Ortalama	Standart sapma	<i>T değeri</i>	<i>P değeri</i>
Akademik danışman tarafından yönlendirilme	Kampus içi	533	3,24	1,31	1,944	0,331
	Kampus dışı	1106	2,83	1,36		
Akademik danışman ile görüşebilme	Kampus içi	533	3,24	1,23	6,448	0,011**
	Kampus dışı	1092	2,82	1,32		
Öğrenim görülen bölüm ile ilgili iş olanakları konusunda bilgilendirilme	Kampus içi	533	2,73	1,26	0,012	0,912
	Kampus dışı	1099	2,48	1,24		
Part-time iş olanakları	Kampus içi	530	2,32	1,20	0,570	0,450
	Kampus dışı	1093	2,25	1,23		

**p<0,05

H₀: Üniversiteye yeni gelen öğrencilere sunulan akademik ve rehberlik hizmetlerinde birimin konumuna göre fark yoktur.

H₀: Üniversiteye yeni gelen öğrencilere sunulan akademik ve rehberlik hizmetlerinde birimin konumuna göre fark vardır.

Araştırmaya katılan öğrenciler derslerde kullanılan teknoloji ve öğretim elemanlarının sayısının yeterliliği ile ilgili eğitim programı ve öğretim hizmetleri kampüs dışındaki öğrenciler kampüs içindeki öğrencilere göre önemli (p<0,01) düzeyde beklentilerinin karşılanmadığını düşündükleri ileri sürülebilir.

Araştırmaya katılan öğrenciler öğretim elemanlarını sorumlu olduğu ders konusunda yeterliliği ve akademik danışman ile görüşebilme ile ilgili eğitim programı ve öğretim hizmetleri kampüs dışındaki öğrenciler kampüs içindeki öğrencilere göre önemli (p<0,05) düzeyde beklentilerinin karşılanmadığını düşündükleri ileri sürülebilir.

Akademik danışma ve rehberlik hizmetlerinde birimin konumuna göre bir fark olmadığı görülmektedir. *H₀* hipotezi kabul edilir.

Tablo 5. 19.Üniversiteye tarafından ilk kayıt hizmetlerinin eğitimin düzeyine göre değerlendirme sonuçları

Hizmetin türü	Durum	Sayı	Aritmetik Ortalama	Standart sapma	<i>T değeri</i>	<i>P değeri</i>
Telefon hizmetleri	Ön Lisans	1218	2,43	1,17	4,501	0,034**
	Lisans	308	2,26	1,10		
Web hizmetleri	Ön Lisans	1219	2,93	1,18	2,676	0,102
	Lisans	308	2,86	1,12		
Ulaşım sorunları	Ön Lisans	1209	3,34	1,29	1,423	0,233
	Lisans	309	3,28	1,25		
Merkezden birime ulaşım	Ön Lisans	1215	3,41	1,27	2,033	0,154
	Lisans	308	3,33	1,22		
Memurların İlgisi	Ön Lisans	1194	2,95	1,25	7,874	0,005*
	Lisans	299	3,03	1,16		

*p<0,01, **p<0,05

H₀: Üniversiteye ilk kayıt işlemlerinde eğitimin düzeyine göre fark yoktur.

H₁: Üniversiteye ilk kayıt işlemlerinde eğitimin düzeyine göre fark vardır.

Araştırmaya katılan öğrenciler memurların ilgisi hizmetinden önlisans öğrencileri lisan öğrencilerine göre (p<0,01) önemli düzeyde beklentilerini karşılanmadığını düşünmektedirler. Üniversite birimlerinin vermiş olduğu telefon hizmetinden önlisans öğrencileri lisan öğrencilerine göre (p<0,05) önemli düzeyde beklentilerini karşılanmadığını düşünmektedirler.

Üniversiteye ilk kayıt hizmetlerinde eğitim düzeyine göre verilen hizmetlerde genel olarak bir fark görülmemektedir. *H₀* hipotezi kabul edilir.

Tablo 5. 20. Üniversite tarafından sunulan öğrenmeyi destekleyici hizmetlerin eğitimin düzeyine göre değerlendirme sonuçları

Hizmetin türü	Durum	Sayı	Aritmetik Ortalama	Standart sapma	<i>T değeri</i>	<i>P değeri</i>
Yönetimin sorumlulukları	Ön Lisans	1221	3,23	1,11	12,515	0,000*
	Lisans	308	3,17	0,99		
Öğrencilerin sorumlulukları	Ön Lisans	1220	3,70	1,08	6,694	0,010*
	Lisans	306	3,68	0,96		
İdari personelin sorumlulukları	Ön Lisans	1216	3,27	1,14	12,192	0,000*
	Lisans	306	3,29	1,02		
Bilgisayar hizmetleri	Ön Lisans	1217	2,72	1,29	10,830	0,001*
	Lisans	305	2,40	1,15		
Sosyal ve kültürel kluplerle iletişim	Ön Lisans	1211	2,36	1,16	0,199	0,655
	Lisans	300	2,21	1,17		
Sanat etkinliklerini takip	Ön Lisans	1209	2,36	1,10	2,710	0,100
	Lisans	306	2,14	1,04		
Kültürel etkinlikleri takip	Ön Lisans	1215	2,44	1,11	2,810	0,094
	Lisans	304	2,19	1,04		
Sportif etkinlikleri takip	Ön Lisans	1210	2,56	1,19	3,849	0,050**
	Lisans	306	2,25	1,12		
Sağlık Hizmetlerinden yararlanma	Ön Lisans	1207	2,36	1,19	1,149	0,284
	Lisans	304	2,18	1,16		
Burs olanakları	Ön Lisans	1209	1,86	1,17	0,125	0,724
	Lisans	306	1,73	1,16		
İlan panoları	Ön Lisans	1212	3,06	1,19	1,598	0,206
	Lisans	308	2,66	1,07		
Bilgilere web ortamında ulaşım	Ön Lisans	1215	3,06	1,21	1,524	0,217
	Lisans	308	2,74	1,10		
Öğrencilerin güvenliği	Ön Lisans	1220	2,91	1,31	5,862	0,022**
	Lisans	308	2,41	1,32		

*p<0,01, **p<0,05

H₀: Üniversiteye tarafından öğrenmeyi destekleyici hizmetlerde eğitim düzeyine göre fark yoktur.

H₁: Üniversiteye tarafından öğrenmeyi destekleyici hizmetlerde eğitim düzeyine göre vardır.

Araştırmaya katılan öğrenciler, yönetimin sorumlulukları, öğrencilerin sorumlulukları, idari personelin sorumlulukları, bilgisayar hizmetlerinde önlisans öğrencileri lisan öğrencilerine göre (p<0,01) önemli düzeyde beklentilerini karşılanmadığını düşünmektedirler.

Araştırmaya katılan öğrenciler, öğrencilerin sorumlulukları, sportif etkinlikleri takip ve öğrencilerin güvenliği hizmetlerinde önlisans öğrencileri lisan öğrencilerine göre ($p<0,01$) önemli düzeyde beklentilerini karşılanmadığını düşünmektedirler.

Öğrenmeyi destekleyici hizmetlerde eğitimin düzeyine göre genel olarak fark bulunduğunu düşünülmemektedir. H_0 hipotezi kabul edilir.

Tablo 5. 21. Üniversite tarafından sunulan ders dışı hizmetlerin eğitimin düzeyine göre değerlendirme sonuçları

Hizmetin türü	Durum	Sayı	Aritmetik Ortalama	Standart sapma	<i>T</i> değeri	<i>P</i> değeri
Yemek Hizmetleri	Ön Lisans	1212	2,72	1,29	18,171	0,000*
	Lisans	308	2,53	1,09		
Yemek fiyatları	Ön Lisans	1218	2,55	1,35	1,295	0,255
	Lisans	308	2,35	1,30		
Yemek sırası bekleme	Ön Lisans	1202	3,12	1,38	3,666	0,056**
	Lisans	308	3,57	1,42		
Yemekhane fiziksel koşulları	Ön Lisans	1209	2,98	1,27	0,623	0,430
	Lisans	308	2,70	1,17		
Kantinde sunulan ürünlerin kalitesi	Ön Lisans	1193	2,79	1,29	8,211	0,004*
	Lisans	304	2,70	1,16		
Sağlıklı beslenme bilgisi	Ön Lisans	1207	3,46	1,15	4,169	0,041**
	Lisans	302	3,42	1,06		
Kullanılan tuvalet ve lavaboların temizliği	Ön Lisans	1209	3,16	1,45	3,562	0,059**
	Lisans	308	3,17	1,38		
Fotokopi hizmetleri	Ön Lisans	1204	2,41	1,32	28,896	0,000*
	Lisans	303	3,17	1,19		
Dersliklerin kapasitesi	Ön Lisans	1202	2,93	1,33	1,699	0,193
	Lisans	303	3,22	1,33		
Dersliklerin ısınması	Ön Lisans	1202	3,04	1,37	0,419	0,518
	Lisans	307	2,68	1,29		
Birim kütüphane hizmetleri	Ön Lisans	1198	2,63	1,29	13,734	0,000*
	Lisans	304	2,93	1,24		
Aranılan kitabın kütüphanede bulunması	Ön Lisans	1196	2,56	1,25	10,111	0,002*
	Lisans	304	2,85	1,20		
Ödünç kitap alma sistemi	Ön Lisans	1181	2,78	1,33	16,419	0,000*
	Lisans	303	3,29	1,21		
Kütüphane olanaklarına elektronik ortamdan ulaşabilme	Ön Lisans	1177	2,44	1,28	0,514	0,474
	Lisans	305	2,43	1,25		
Ders dışı bilgisayar kullanımı	Ön Lisans	1193	3,08	1,48	5,349	0,021**
	Lisans	258	3,34	1,37		

* $p<0,01$, ** $p<0,05$

Araştırmaya katılan öğrenciler; yemek hizmetleri, kantinde sunulan ürünlerin kalitesi, fotokopi hizmetleri, birim kütüphane hizmetleri, aranılan kitabın kütüphanede bulunması ve ödünç kitap alma hizmetlerinde önlisans öğrencileri lisan öğrencilerine göre ($p<0,01$) önemli düzeyde beklentilerini karşılanmadığını düşünmektedirler.

Yemek sırası bekleme, sağlıklı beslenme bilgisi, kullanılan tuvalet ve lavaboların temizliği ve ders dışı bilgisayar kullanımı hizmetlerinde önlisans öğrencileri lisan öğrencilerine göre ($p<0,05$) önemli düzeyde beklentilerini karşılanmadığını düşünmektedirler.

Tablo 5. 22.Üniversite öğrencilerinin barınma koşullarının eğitimin düzeyine göre değerlendirme sonuçları

Hizmetin türü	Durum	Sayı	Aritmetik Ortalama	Standart sapma	<i>T</i> değeri	<i>P</i> değeri
Devlet yurdu hizmetleri	Ön Lisans	903	2,45	1,36	5,507	0,019*
	Lisans	254	2,35	1,26		
Özel yurdun avantajları	Ön Lisans	945	2,76	1,40	6,530	0,011*
	Lisans	285	2,85	1,34		
Okul ile yerleşim birimi ulaşım	Ön Lisans	1022	2,75	1,46	1,590	0,207
	Lisans	284	3,08	1,44		
Evde yemek hazırlamanın avantajı	Ön Lisans	1033	3,16	1,40	12,769	0,000*
	Lisans	274	3,32	1,25		
Yurtta kalmanın okul yaşamına uyumu	Ön Lisans	966	2,98	1,40	14,247	0,000*
	Lisans	290	3,08	1,23		

* $p<0,01$, ** $p<0,05$

H₀:Üniversiteye yeni gelen öğrencilerin barınma problemlerinde eğitimin düzeyine göre fark yoktur.

H₁:Üniversiteye yeni gelen öğrencilerin barınma problemlerinde eğitimin düzeyine göre fark vardır.

Araştırmaya katılan öğrenciler; devlet yurdu ,özel yurdun avantajları, evde yemek hazırlamanın avantajı ve yurtta kalmanın okul yaşamına uyumu ihtiyaçlarında önlisans öğrencileri lisan öğrencilerine göre ($p<0,01$) önemli düzeyde beklentilerini karşılanmadığını düşünmektedirler.

Barınma hizmetleri yönünden değerlendirildiğinde MYO öğrencilerinin fakülde öğrencilerine göre daha yetersiz olduğu düşünülebilir. *H₀* hipotezi red edilir.

Tablo 5. 23.Üniversite öğrencilerinin eğitim enstrümanlarının yeterliğinin eğitimin düzeyine göre değerlendirme sonuçları

Hizmetin türü	Durum	Sayı	Aritmetik Ortalama	Standart sapma	<i>T değeri</i>	<i>P değeri</i>
Derslerde kullanılan teknoloji	Ön Lisans	1210	2,95	1,29	1,935	0,164
	Lisans	306	2,57	1,13		
Laboratuvar donanımının yeterliliği	Ön Lisans	1196	2,35	1,24	17,595	0,000*
	Lisans	302	2,14	1,12		
Öğretim elemanların sorumlu olduğu ders konusunda yeterliliği	Ön Lisans	1209	3,11	1,24	20,296	0,000*
	Lisans	307	2,82	1,04		
Öğretim elemanlarının sayısının yeterliliği	Ön Lisans	1203	3,05	1,24	10,562	0,001*
	Lisans	299	2,82	1,08		

*p<0,01

H₀: Üniversiteye yeni gelen öğrencilere sunulan eğitim enstrümanlarında eğitim düzeyine göre fark yoktur.

H₀:Üniversiteye yeni öğrencilere sunulan eğitim enstrümanlarında eğitim düzeyine göre fark vardır.

Araştırmaya katılan öğrenciler laboratuvar donanımının yeterliliği, öğretim elemanların sorumlu olduğu ders konusunda yeterliliği ve öğretim elemanlarının sayısının yeterliliği hizmetlerindeki MYO öğrencileri Fakülte öğrencilerine göre (p<0,05) önemli düzeyde beklentilerini karşılanmadığını düşünmektedirler

Eğitim enstrümanlarının yeterliliğin göre MYO öğrencileri ile fakülte öğrencileri arasında fark olduğu düşünülebilir. *H₀* hipotezi red edilir.

Tablo 5. 24.Üniversite öğrencilerinin akademik danışmanlık ve rehberlik hizmetlerinin eğitimin düzeyine konumuna göre değerlendirme sonuçları

Hizmetin türü	Durum	Sayı	Aritmetik Ortalama	Standart sapma	<i>T</i> değeri	<i>P</i> değeri
Akademik danışman tarafından yönlendirilme	Ön Lisans	1207	3,07	1,35	0,081	0,776
	Lisans	302	2,83	1,34		
Akademik danışman ile görüşebilme	Ön Lisans	1193	3,08	1,29	1,069	0,301
	Lisans	302	2,79	1,29		
Öğrenim görülen bölüm ile ilgili iş olanakları konusunda bilgilendirilme	Ön Lisans	1198	2,70	1,26	1,546	0,214
	Lisans	304	2,31	1,18		
Part-time iş olanakları	Ön Lisans	1196	2,37	1,24	22,722	0,000*
	Lisans	300	2,04	1,11		

*p<0,01

H₀:Üniversiteye yeni gelen öğrencilere sunulan akademik ve rehberlik hizmetlerinde eğitimin düzeyine göre fark yoktur.

H₀:Üniversiteye yeni gelen öğrencilere sunulan akademik ve rehberlik hizmetlerinde eğitimin düzeyine göre fark vardır

Araştırmaya katılan öğrenciler partime iş olanakları hakkında önlisans öğrencileri lisan öğrencilerine göre (p<0,01) önemli düzeyde beklentilerini karşılanmadığını düşünmektedirler. Akademik danışma ve rehberlik hizmetlerinde MYO ve Fakülte Öğrencileri arasında anlamlı bir farkın Olmadığı Görülmektedir.

5.2.5. Öğrencilerin üniversite tarafından sunulan öğrenmeyi destekleyici hizmetlere yönelik tutumlarının faktör analiziyle değerlendirilmesi

Öğrencilerin üniversite tarafından sunulan öğrenmeyi destekleyici hizmetlere yönelik tutumlarını ölçmeye yönelik 13 yargı unsurunun daha belirli faktörler altında toplanıp toplanmadığını test etmek üzere faktör analizi yapılmıştır. Bu analiz ile öğrencilerin üniversitenin sunmuş olduğu öğrenmeyi destekleyici hizmetler konusunda temel belirleyicileri ve belirlemedeki ağırlıkların saptanması planlanmıştır. Faktör analizine başlamadan önce verilerin kendi içinde tutarlılığının olup olmadığını belirlemek için güvenilirlik analizi yapılmıştır. Güvenirlilik katsayısı (Cronbach-Alfa) 0.82 olarak belirlenmiştir. Bu kritere göre ölçek güvenilirdir.

Kullanılacak değişkenlerin faktör analizi uygulamaya elverişli olup olmadığını belirlemek için Kaiser-Meyer-Olkin ölçümü kullanılmıştır. KMO test sonucu 0.836 hesaplanmıştır. KMO değerinin 0,90'larda çok iyi, 0,80'lerde iyi olarak kabul gördüğü

varsayımıyla çalışmada elde edilen 0,836'lık KMO test değeri ideal olarak değerlendirilmiştir. Ayrıca Barlett's Test of Sphericity değeri ve anlamlılığı değişkenlerin birbirleri ile korelasyon gösterip göstermediklerini sınav ve kullanılan verilerle faktör analizi yapmanın uygun olup olmadığını gösterir. Faktör analizi sonuçlarına göre oluşan 3 faktör Tablo 5.25'de görülen bileşenlerden oluşmaktadır.

Tablo 5. 25.Öğrencilerin üniversite tarafından sunulan öğrenmeyi destekleyici hizmetlere yönelik tutumlarının Faktör Analizi Sonuçları

Faktörler ve Değişkenler	Faktör Yükleri	Varyans (%)	Öz Değerleri
Faktör 1(Sosyal iletişim)		26,710	3,472
Kültürel etkinlikleri takip	,879		
Sanat etkinliklerini takip	,879		
Sportif etkinlikleri takip	,784		
Sosyal ve kültürel klüplerle iletişim	,722		
Sağlık hizmetlerinden yararlanma	,628		
Burs olanakları	,405		
Burs olanakları	,375		
Faktör 2 (Sorumluluklar)		17,011	2,211
İdari personelin sorumlulukları	,833		
Öğrencilerin sorumlulukları	,828		
Yönetimin sorumlulukları	,821		
Faktör 3 (Güncel Olaylara Ulaşım ve Güvenlik)		15,583	2,026
Bilgilere web ortamında ulaşım	,833		
İlan panoları	,828		
Öğrencilerin güvenliği	,821		

KMO, 836, Barlett's testi: 7360,105; $p < 0.000$

Faktör analizinin ana hedefi çok sayıdaki değişkeni aza indirmektir. Yapılan analiz sonucunda her faktöre bir isim verilir. Faktörü oluşturan değişkenler faktörün isimlendirilmesinde etkili olur. Ancak, bazen birbirine uymayan değişkenler bir faktörde toplanabilir. Bu durumda faktör yükü en fazla olan değişken esas alınarak isimlendirme yapılır.

Faktör 1 (Sosyal iletişim unsurları); faktörün tanımladığı faktör yüzdesi 26,710'dır ve yedi değişkenle ifade edilmektedir. Bu faktörü oluşturan değişkenler: kültürel etkinlikleri

takep, sanat etkinliklerini takep, sportif etkinlikleri takep, sosyal ve kltrel klplerle iletiřim, saęlık hizmetlerinden yararlanma,burs olanakları řeklindeedir.

Faktr 2 (Sorumluluklar); faktrn tanımladıęı faktr yzdesi 17,011'dir ve  deęiřkenle ifade edilmektedir. İkinci faktr oluřturan deęiřkenler: idari personelin sorumlulukları, ęrencilerin sorumlulukları ve ynetimin sorumlulukları řeklindeedir.

Faktr 3 (Gncel Olaylara Ulařım ve Gvenlik); bu faktrn tanımladıęı faktr yzdesi 15,583'tr ve bu  deęiřkenle ifade edilmektedir. Bu deęiřkenler bilgilere web ortamında ulařım, ilan panoları ve ęrencilerin gvenlięi řeklindeedir.

5.2.6. niversitenin Sunduęu Ders Dıřı Hizmetlerin ęrenciler Tarafından Deęerlendirilmesi

ęrencilerin niversite tarafından sunulan ders dıřı hizmetlere ynelik tutumlarını lmeye ynelik 15 yargı unsurunun daha belirli faktrler altında toplanıp toplanmadıęını test etmek zere faktr analizi yapılmıřtır. Bu analiz ile ęrencilerin niversitenin sunmuř olduęu ders dıřı hizmetler konusunda temel belirleyicileri ve belirlemedeki aęırlıkların saptanması planlanmıřtır. Faktr analizine bařlamadan nce verilerin kendi iinde tutarlılıęının olup olmadıęını belirlemek iin gvenilirlik analizi yapılmıřtır. Gvenirlilik katsayısı (Cronbach-Alfa) 0.82 olarak belirlenmiřtir. Bu kritere gre lek gvenilirdir.

Kullanılacak deęiřkenlerin faktr analizi uygulamaya elveriřli olup olmadıęını belirlemek iin Kaiser-Meyer-Olkin lm kullanılmıřtır. KMO test sonucu 0.804 hesaplanmıřtır. KMO deęerinin 0,90'larda ok iyi, 0,80'lerde iyi olarak kabul grdę (Oraman ve Unakitn 2010; Joseph ve ark 1992; Emeksiz ve ark 2002) varsayımıyla alıřmada elde edilen 0,804'lik KMO test deęeri ideal olarak deęerlendirilmiřtir. Ayrıca Barlett's Test of Sphericity deęeri ve anlamlılıęı deęiřkenlerin birbirleri ile korelasyon gsterip gstermediklerini sınar ve kullanılan verilerle faktr analizi yapmanın uygun olup olmadıęını gsterir. Faktr analizi sonularına gre oluřan 4 faktr Tablo 5.26'da grlen bileřenlerden oluřmaktadır.

Tablo 5. 26. Öğrencilerin üniversite tarafından sunulan öğrenmeyi destekleyici ders dışı hizmetlere yönelik tutumlarının Faktör Analizi Sonuçları

Faktörler ve Değişkenler	Faktör Yükleri	Varyans (%)	Öz Değerleri
Faktör 1(Kütüphane hizmetleri)		20,793	3,119
Aranılan kitabın kütüphanede bulunması	,875		
Birim kütüphane hizmetleri	,851		
Ödünç kitap alma sistemi	,825		
Kütüphane olanaklarına elektronik ortamdan ulaşabilme	,722		
Fotokopi hizmetleri	,446		
Faktör 2 (Yemek Hizmetleri)		12,012	1,802
Yemek Hizmetleri	,825		
Yemekhanenin fiziksel koşulları	,722		
Yemek fiyatları	,658		
Faktör 3(Bilgisayar hizmetleri)		8,993	1,349
Ders dışı bilgisayar kullanımı	,663		
Dersliklerin kapasitesi	,596		
Yemek ve bilgisayar hizmetleri için sıra bekleme	,510		
Faktör 4 (Diğer hizmetler)		8,281	1,242
Sağlıklı beslenme bilgisi	,653		
Kantinde sunulan ürünlerin kalitesi	,594		
Kullanılan tuvalet ve lavaboların temizliği	,551		
Dersliklerin ısınması	,348		

KMO, 804, Barlett's testi: 4226,306; p<0.000

Faktör analizinin ana hedefi çok sayıdaki değişkeni aza indirmektir. Yapılan analiz sonucunda her faktöre bir isim verilir. Faktörü oluşturan değişkenler faktörün isimlendirilmesinde etkili olur. Ancak, bazen birbirine uymayan değişkenler bir faktörde toplanabilir. Bu durumda faktör yükü en fazla olan değişken esas alınarak isimlendirme yapılır (Nakip 2003).

Faktör 1 (Kütüphane hizmetleri); faktörün tanımladığı faktör yüzdesi 20,793'dır ve beş değişkenle ifade edilmektedir. Bu faktörü oluşturan değişkenler: aranılan kitabın kütüphanede bulunması, birim kütüphane hizmetleri, ödünç kitap alma sistemi, kütüphane olanaklarına elektronik ortamda ulaşabilme ve fotokopi hizmetleri şeklindedir.

Faktör 2 (Yemek Hizmetleri); faktörün tanımladığı faktör yüzdesi 12,012'dir ve üç değişkenle ifade edilmektedir. İkinci faktörü oluşturan değişkenler:yemek hizmetleri, yemekhanenin fiziksel koşulları ve yemek fiyatları şeklindedir.

Faktör 3 (Bilgisayar hizmetleri); bu faktörün tanımladığı faktör yüzdesi 8,993'tür ve bu üç değişkenle ifade edilmektedir. Bu değişkenler; ders dışı bilgisayar kullanımı,dersliklerin kapasitesi, yemek ve bilgisayar hizmetleri için sıra bekleme şeklindedir.

Faktör 4 (Diğer hizmetler) bu faktörün tanımladığı faktör yüzdesi 8,281'tür ve bu dört değişkenle ifade edilmektedir. Bu değişkenler; sağlıklı beslenme bilgisi, kantinde sunulan ürünlerin kalitesi kullanılan tuvalet ve lavaboların temizliği ve dersliklerin ısınması şeklindedir.

Elde edilen faktörlerin (Oraman ve Unakıtan 2010) ve bu faktörlerle birlikte öğrencilerin mezun oldukları okulun meslek lisesi olup olmadığı, daha önce yüksek öğrenim görüp görmemelerinin öğrencilerin üniversitede dört yıllık bir birimde eğitim görme olasılıklarına olan etkileri Binary lojistik regresyon modeli ile değerlendirmiştir. Model bazı değişkenlere ilişkin eksik veriler dolayısıyla 1460 denek taban alınarak kurulmuştur.

Binary (İkili) Lojistik Regresyon Analizi uygulanırken, analize bağımlı değişken (Y) ve açıklayıcı değişkenlerin (Xi) tümü dâhil edilerek başlanmış ve “Olabilirlik Oranı Ölçütü ile Geriye Doğru Seçim Yöntemi” uygulanarak değişken seçimi yapılmıştır. Model parametrelerinin kestirimlerine 1. iterasyon sonucunda ulaşılmıştır. Uygulanan“Binary Lojistik Regresyon Analizi” sonuçları aşağıda yorumlanmaktadır:

Logit model, gözlemleri, belirlenen gruplara göre ayırım yapılarak kullanıldığında, doğru ayırım yüzdeleri uyum iyiliği ölçütü olabilmektedir. Sınıflandırma yapma doğrudan hatalar üzerine dayanan diğer ölçütlere göre ek bir ölçüt olarak faydalı olabilir (Hosmer ve Lemeshow 1989). Bu yöntemde, ayırım noktası C'ye göre her bir tahmin olasılığı karşılaştırılmaktadır. Tahmin edilen olasılık değeri C'yi aşarsa, araştırılan değişken 1'e eşit olur, aksi durumda sıfıra eşit olur. Çoğunlukla ayırımsama noktası için 0.50 kullanılır (Karaman ve Yılmaz, 2007).

Tablo 5.27'de görüldüğü üzere logit modelin doğru tahminlerin oranı 0,79,7'tir. Önlisans (İki yıllık) programlara yerleşen öğrencilerin %90,2'i ve lisans (4 ≥yıllık) programlara yerleşen öğrencilerin %52,3'ü doğru olarak sınıflanmıştır.

Tablo 5. 27.Logit Modelin doğru tahmin tablosu

Gözlemlenen		Tahmin edilen		
Yerleşilen program		0	1	Doğru Tahmin
	1	950	103	90,2
	0	194	213	52,3
Toplam doğru tahmin oranı				79,7

C= 0,50

Tüm değişkenleri içeren model ile tahmin edilen modele ilişkin olabilirlik oran değerlerinin farkına dayanan hata kareleri toplamına benzer ölçütler χ^2 dağılımı gösterdiği için bu tür ölçütler modelin geçerliliğini sınamada kullanılabilir. Olabilirlik oran testi, çoklu doğrusal regresyonda katsayıların anlamlılığına ilişkin genel F testine benzemektedir. L_0 sabit terimden oluşan modelin olabilirlik değeri, L_1 modelin olabilirlik değeri olmak üzere χ^2 değeri 10,631 olarak hesaplanmıştır.

Doğrudan uyumun iyiliğini veren Hosmer ve Lemeshow H testi, t-2 serbestlik dereceli χ^2 dağılışı göstermektedir (Hosmer ve Lemeshow 1989). Test edilen hipotezler;

H_0 : Model uyumludur,

H_1 : Model uyumsuzdur, şeklinde düzenlenmektedir.

Hosmer ve Lemeshow Testi sonuçlarına göre (bkz. Tablo 5.28), 1. iterasyonda elde edilen Ki-Kare değerine bağlı olarak “Önem” olasılık değeri 0,223 olarak bulunmuş olup, bu değer $\alpha=0,05$ kritik olasılığından (1.tür hata) büyük olduğundan “Modelde uyum eksikliği olmadığı” şeklinde kurulan H_0 hipotezi kabul edilir. Bu durumda, elde edilen Binary lojistik regresyon modelinin veri kümesine uyumunun iyi olduğu yüzde 95 güvenle söylenebilmektedir.

Tablo 5. 28.Uyumun iyiliği ölçütleri

L₀ (-2 log olabilirlik)		1728,013	
L₁ (-2 log olabilirlik)		1209,150	
LR istatistiği		518,863	
Nagelkerke R²		0,43	
	χ^2	Serbestlik derecesi	Anlamlılık
Hosmer Lemeshow H testi	10,631	8	0,223

Modelde yer alan bağımsız değişkenlerin anlamlılığı Wald testi ile yapılabilir. Wald testine göre değişkenlerin anlamlılık düzeyleri Tablo 5.29’da verilmektedir ve Daha önce meslek lisesinde mezun olup olmadığı, daha önce eğitim gördüğü bir lisans programının mevcudiyeti, faktör 1, faktör 2, faktör 3 ve faktör 4 grubunu oluşturan üniversite tarafından sunulan ders dışı hizmetlere ilişkin değişkenler istatistiksel olarak anlamlı bulunmuştur. Model şu şekilde kurulmuştur:

$$Y=0,337-4,090\text{MESLİSE}-0,710\text{DOY}+0,705\text{F}_1-0,385\text{F}_2+0,440\text{F}_3-0,307\text{F}_4$$

Tablo 5. 29. Denklemdaki değişkenler

	B	S.E.	Wald	df	Sig.	Exp(B)
MESLİSE	-4,090	3,42	142,631	1	0,000	0,017
DOY	-0,710	0,403	3,104	1	0,078	0,492
FAC1	0,705	0,078	81,491	1	0,000	2,024
FAC2	-0,385	0,075	26,029	1	0,000	0,681
FAC3	0,440	0,071	38,069	1	0,000	1,553
FAC4	-0,307	0,073	17,834	1	0,078	0,492
Constant	0,337	0,397	0,721	1	0,396	1,401

Elde edilen parametre değerleri kullanılarak (Tablo 5.29) Binary lojistik regresyon modeli aşağıdaki şekilde ifade edilebilecektir:

Logit modelin tahmincilerinin yorumunda Odds oranlarından yararlanılmaktadır. Tahmincilerin yorumu doğrusal regresyon modelinde olduğu kadar kolay değildir. Odds oranları, tahmincilerin katsayılarının doğal logaritmalarının üsteli alınarak elde

edilmektedir. Odds oranı; diğer değişkenler sabit iken ilgili bağımsız değişkenin 1 (bir) yada 0 (sıfır) alma durumunda bağımlı değişkenin gerçekleşme olasılığını kaç kat etkileyeceğini ifade etmektedir. Bunun yanısıra kural olarak tahmincilerin katsayıları negatif değer alıyorsa bu katsayıların Odds oranları $OO=1/OO$ şeklinde düzeltilmelidir (Özdamar, 2004).

Modelde öğrencilerin mezun oldukları okulun meslek lisesi olup olmaması, daha önce bir yüksek öğrenim kurumunda öğrenim görüp görmemesi ve üniversite tarafından sağlanan sosyal imkânları önemseyip önemsememesi gibi bağımsız değişkenler kullanılmıştır. Model sonuçlarına göre, meslek lisesi bir öğrencinin dört yıllık bir birimde eğitim görme olasılığı diğer tipteki lise mezunlarına göre 58,82 kat daha düşüktür. Benzer şekilde daha önce bir yüksek eğitim kurumunda eğitim almış bir öğrencinin dört yıllık bir birimde eğitim görme olasılığı daha önce bir yüksek eğitim kurumunda okumayana göre 2 kat daha düşüktür.

Faktör gruplarının etkileri incelendiğinde üniversitenin sağladığı kütüphane ve bilgisayar olanaklarına önem veren bir öğrencinin dört yıllık bir birimde eğitim görme olasılıkları sırasıyla 2 kat ve 1,5 kat daha fazladır.

Üniversitenin sağladığı yemekhane olanaklarına ve üniversitenin diğer imkânlarına önem veren bir öğrencinin dört yıllık bir birimde eğitim alma olasılığı bu faktörlere önem vermeyenlere göre sırasıyla 1,46 ve 2 kat daha düşüktür.

Üniversite yeni başlayan öğrencilerinin alıştırma - oryantasyon hizmetlerine ilişkin yapılmasını istedikleri hizmet ve beklentileri, öğrencilerin 5'li likert ölçeği kapsamında vermiş oldukları cevaplardan elde edilen ortalamalara göre şu bulgulara ulaşılmıştır;

- 1- Üniversiteye yeni gelen öğrencilerin gerek üniversite tarafından sağlanan burslardan gerekse diğer birim ya da kurumlardan sağlanan kredi ve burs olanakları hususunda bilgi sahibi olmak istedikleri belirlenmiştir (1,82).
- 2- Üniversitenin eğitim verdiği laboratuvar donanımlarını yetersiz bularak, laboratuvar olanaklarının iyileşmesini istemektedirler (2,27).
- 3- Üniversite öğrencileri boş zamanlarını değerlendirecek ve kendilerine gelir sağlayacak olan Part-time iş olanakları hakkında bilgi verilmesini istemektedirler (2,28).

- 4- Üniversitenin Sağlık, Kültür ve Spor Daire Başkanlığının vermiş olduğu; kültür ve sanat etkinlikleri, öğrenci kulüpleri, sportif etkinlikler ve sağlık hizmetlerinden yeterince yararlanamadıklarını düşünmektedirler (2,35).
- 5- Üniversite birimlerinin kütüphane olanaklarına elektronik ortamdan ulaşabilme imkânlarının artırılmasını istemektedirler (2,41).
- 6- Üniversitenin yeni kayıtlanma döneminde vermiş olduğu telefon hizmetlerini yetersiz bulmaktadırlar (2,38).
- 7- Üniversite öğrencilerine verilen devlet yurdu hizmetlerinin yetersiz olduğunu düşünmektedirler (2,42).
- 8- Eğitim görülen bölümle ilgili iş olanakları hakkında bilgi sahibi olmak istediklerini belirtmektedirler (2,59).
- 9- Üniversitenin vermiş olduğu yemek hizmetlerinin, fiyatlarını pahalı, yemeklerin kalitesini ve yemekhanelerin fiziksel koşullarını yetersiz, yemek yemek için sırada beklemek zorunda kaldıklarını belirtmektedirler(2,82).
- 10- Üniversite birimlerinde verilen fotokopi hizmetlerini yetersiz bulmaktadırlar (2,6).
- 11- Üniversite birimlerindeki öğrencilerin kullanımına açık bilgisayar hizmetlerini yetersiz bulmaktadırlar (2,62).
- 12- Öğrenciler aranan kitapların kütüphanede bulamadığını ve ödünç kitap alma sisteminin işleyişinden memnun olmadıklarını belirtiyor (2,62).
- 13- Üniversitede güvenliğin yeterince sağlanamadığını düşünmektedirler(2,77).
- 14- Kantinlerde sunulan ürünlerin kalitesinin yetersiz bulmaktadır (2,78).
- 15- Öğrenciler Devlet yurdu ve öğrenci evlerine oranla özel yurtlarda barınmanın daha avantajlı olduğunu düşünmemektedirler (2,79).
- 16- Derslerin işlenişinde teknolojik imkânların kullanımını yetersiz olduğunu belirtmektedir (2,83).
- 17- Okul ile yerleşim birimine ulaşımında sorunlarla karşılaşmaktadır (2,86).
- 18- Üniversite birimlerinin web hizmetlerinin yetersiz bulmaktadır. (2,92).
- 19- Ders gördükleri sınıfların kapasitesi yetersiz ve ısınmasının da az olduğunu düşünmektedirler (2,95).
- 20- Üniversite birimlerinin ilan panolarındaki güncellenme sıklığının yetersiz olduğunu düşünmektedirler (2,96).
- 21- Üniversite birimlerinde çalışan memurların ilgisini yetersiz görmektedir(2,98).
- 22- Bölümlerindeki öğretim elemanı sayısının yetersiz olduğunu düşünmektedir (2,98).

- 23- Üniversitedeki akademik danışmanları tarafından yönlendirilmelerinin etkili olduğunu düşünmektedirler (3,00).
- 24- Öğretim elemanlarının sorumlu oldukları ders konusunda bilgi düzeyinin yeterli olduğunu düşünmektedir (3,04).
- 25- Üniversite birimlerindeki öğrencilerin kullanımına açık tuvalet ve lavaboların kullanım koşullarına göre temiz bulmaktadır (3,17).
- 26- Dışarıda yemek yemeye oranla evde yemek hazırlamanın daha avantajlı olduğunu düşünmektedirler (3,21).
- 27- Üniversite yöneticilerin idari personelin ve öğrencilerin sorumlulukları konusundaki bilgilerini yeterli bulmaktadırlar (3,22).
- 28- İlk kayıt işlemlerinde merkezi birimde kayıttan sonra, öğrenim görecekleri birimlere ulaşımında fazla zorlanmadıklarını düşünmektedir(3,38).
- 29- Sağlıklı beslenme konusunda bilgilerinin yeterli olduğunu düşünmektedirler (3,45)

6. SONUÇ ve ÖNERİLER

Bu arařtırmada elde edilen verilerin çözümlenmesi sonucunda řu sonuçlara varılmıřtır.

Üniversiteyi kazanıp üniversiteye yeni gelen öğrencilerin alıştıırma-oryantasyon hizmetlerine ilişkin karşılařtıkları oldukça yoğun sorunları olduđu saptanmıřtır. Öğrencilerin sorunlarını çözmek için öncelikle, alıştıırma-oryantasyon hizmetlerini sunmakla sorumlu olan başta üniversitenin psikolojik danıřma ve rehberlik merkezi veya birimi, öğrencinin akademik danıřmanı ve ders hocalarından deđil; sırasıyla üst sınıftaki arkadaşlarından, basılı yayın, kitap, kitapçık veya brořürlerden, öğrenci yurdu müdürlüğünden, üniversitede kayıтта görevli memurdan ve internetten yardım ve bilgi almayı tercih etmektedir.

Üniversiteyi kazanıp üniversiteye yeni gelen öğrencilerin alıştıırma-oryantasyon hizmetlerine ilişkin karşılařtıkları oldukça yoğun beklentileri vardır. Öğrenciler öncelikle üniversiteyi, üniversitedeki olanakları tanımayı, üniversitedeki yönetmelikleri ve bu çevrede karşılařabilecekleri tehlikeler konusunda yardım hizmeti beklentileri bulunmaktadır.

Üniversiteyi kazanıp üniversiteye yeni gelen öğrencilerin alıştıırma-oryantasyon hizmetlerine ilişkin beklentileri karşılařtırıldıđında kız öğrencilerin beklenti düzeyleri, erkek öğrencilerin beklenti düzeylerinden önemli ölçüde daha yüksek olduđu görölmüřtür.

Öğrencilerin okuduđu eğitim düzeyine (Fakülte/MYO) göre alıştıırma-oryantasyon hizmetleri açısından önemli farklar görölmüřtür.

Üniversitenin eğitim verdiđi birimin kampus içinde ve kampus dıřında konumlanmasına göre beklentilerin karşılanması açısından önemli farklar tespit edilmiřtir.

Bu sonuçlardan yola çıkılarak alıştıırma-oryantasyon hizmetlerinin daha etkili ve örgütlü bir şekilde verilerek amacına ulařılabilmesi için yapılması gerekenler konusunda yapılabilecek öneriler řunlardır.

- Öncelikle üniversitenin psikolojik danıřma ve rehberlik merkezi veya birimi gerekli ve yeterli alt yapıya kavuřturularak öğrencilere hizmet sunulmalıdır. Mediko-sosyal merkezlerince yürütölen bu hizmetlerin fakölteler bünyesinde yaygınlařtırılmalıdır.

- Üniversitedeki psikolojik danışma ve rehberlik hizmetlerini sunacak merkez veya birimde, hizmetin etkili bir şekilde verilebilmesi için bu konuda eğitim görmüş, mesleği icra etmede yeterliliğe sahip, yeter sayıda uzman, personel ve araç gereç bulundurulmalıdır.
- Üniversitelerde kurulmuş veya kurulacak olan merkezlerin öğrenciye etkili bir hizmet verebilmesi için bu merkezlerin öğrencinin yanı sıra, üniversitede görevli akademik danışma, öğretim elemanı ve benzer personele müşavirlik hizmeti vermesi gerekir.
- Akademik ders yılı başlamadan önce, öğrencilerin üniversiteyi ve üniversite kampusunu daha yakından tanımaları için bazı büyük üniversitelerimizde de yapılan ve bir hafta süren bir “oryantasyon haftası” düzenlenmelidir. Yapılacak olan oryantasyon haftası, öğrencilerin yoğun akademik yıla daha dinamik ve bilinçli başlamalarına yardımcı olacaktır. Öğrencilerin üniversite hayatına daha kolay uyum sağlamaları için hazırlanacak bu haftada rektör, fakülde dekanları ve yükseköğretim müdürleriyle sohbet, öğretim üyeleriyle tanışma toplantıları, çevre turu, kütüphane turu, sosyal ve kültürel alanlar turu gibi etkinlikler düzenlenebilir.
- Üniversitenin psikolojik danışma ve rehberlik merkezi veya birimi tarafından hazırlanacak olan oryantasyon programının amacı, üniversiteye yeni başlayan öğrencilere yaşamlarındaki bu yeni ortam ve koşullara uyum sağlamada yardımcı olmak, karşılaşılabilecekleri güçlüklerle baş edebilmelerinde rehberlik etmek olmalıdır. Öğrencilerin bu dönemde yaşanan güçlükler ve uyum sorunları ile baş etmelerinde yardımcı olmak amacı ile üniversitenin psikolojik danışma ve rehberlik merkezi tüm yıl boyunca çeşitli programlar hazırlamalıdır.
- Öğrencilerin psikolojik danışma ve rehberlik hizmetlerinden yararlanabilmesi için bu konuda ne gibi hizmetler sunulduğu öğrenciye alıştırmalı-oryantasyon yoluyla tanıtılmalıdır.
- Oryantasyon programı çerçevesinde üniversitenin psikolojik danışma ve rehberlik merkezi veya birimi tarafından, eğitim-öğretim yılı boyunca öğrencilerin gereksinim duyacağı üniversite ile ilgili tüm bilgileri içeren, disiplin, ders geçme v.b. yönetmelikleri de içeren kapsamlı bir oryantasyon (mümkünse görsel içerikli) el kitabı ile birlikte üniversiteye yeni gelen öğrencilere kayıt sırasında verilmek üzere üniversitenin bölüm ve birimlerini gösteren bir yerleşim planı ile çevreyi ve üniversiteyi tanıtıcı bazı genel bilgileri içeren bir broşür hazırlanarak verilebilir.

- Psikolojik danışma ve rehberlik merkezi veya birimi tarafından öğrencilere belirli konularda (sınav kaygısı, stresle başa çıkma yolları, üniversitenin kuralları, öfke ile baş etme, uyku , zaman yönetimi, verimli ders çalışma yöntemi, yönetmelik özet kitabı) bilinçlendirici pratik bilgiler içeren broşürler hazırlanabilir. Bu broşürler öğrenciler istediklerinde ve Greksinim duyduklarında bu merkez veya birimden ücretsiz olarak temin edilebilmelidir.
- Üniversitedeki psikolojik danışma ve rehberlik merkezinin yanı sıra, (Yeşilyaprak 1993, Tuzcuoğlu 2001)'in da belirttiği gibi fakülte bazında psikolojik danışma ve rehberlik hizmetleri konusunda belli bazı hizmetleri organize edecek ve merkezle işbirliği yapacak bir birim oluşturulmalıdır. Bu birimde uzman bir personel görevlendirilmelidir, akademik personel ve akademik danışman birlikte çalışması sağlanmalıdır. Akademik danışmanlar daha aktif bir şekilde danışmanlıklarını üstlendiği ve sorumlu oldukları öğrencilerine, merkezle işbirliği içerisinde girerek, oryantasyon hizmeti, akademik ve mesleki bilgiler sunma, eğitsel gelişime yardım hizmeti, iş ve gelecek ile ilgili kaygıları giderecek çalışmalar yapma ve mezunları izleme gibi hizmetler işbirliği içerisinde yürütülebilir.
- Üniversiteye yeni gelen öğrencilere üniversite içinde ve dışında sağlanan yurt, kredi burs v.b olanaklar ve bu olanaklardan yararlanma koşulları hakkında bilgi verilmelidir.
- Üniversiteye yeni gelen öğrencilere yakın çevreden ve olanaklardan yararlanılırken dikkat edilecek noktalar ve varsa tehlikeler (yasadışı çeşitli siyasal amaçlar doğrultusunda beyin yıkama ve hareket etme, çeşitli gruplara girme, uyuşturucu madde kullanımı, fuhuş v.b)
- Öğrencilerin farklı bir şehre ve üniversite yaşantısına uyum sorunundan kaynaklanacak başarısızlık ve okulu bırakma gibi olumsuz sonuçların önlenmesi için öğrencilere yardımcı olabilecek danışmanlık hizmetlerinin yaygınlaştırılması ve bu amaçla bölüm öğretim üyelerinin öğrenci danışmanlık hizmetlerinin geliştirilmesi,
- Öğrencilerin kazandıkları ve öğrenim görmek için geldikleri bölümlerden doğabilecek tatminsizliğin yaratacağı uyum problemlerini önleyebilmek için fakültelerin eğitim programlarının üniversiteye hazırlanan öğrencilere daha iyi tanıtılması,

Öğrencilerin üniversiteye başladıkları ilk yılda farklı davranış ve değer yargılarına sahip olmaları ve de bir gruba kabul edilmek, bir grubun üyesi olmak, yeni karşılaşılan

üniversite yaşantısına ve yeni bir şehre uyum sağlamak gibi sorunlar gencin yaşantısında önemli bir yer tutarak onda bir takım uyum problemlerinin ortaya çıkmasına neden olabilmektedir.

İlk yıllarda bazı uyum problemleri yaşayan gençler ise anti-sosyal türden davranışlara yönelebilecekleri gibi, kendi içlerine kapanma veya okulu bırakma gibi davranışlara da yönelebilmektedirler. Bu nedenle özellikle üniversiteye yeni gelen öğrencilere hizmet verecek, onları sanat, kültür ve spor gibi olumlu alanlara yöneltecek ve uyum problemlerini çözümlmelerine yardımcı olacak danışma ve rehberlik hizmetlerine ihtiyaç vardır.

Öğrencilerle küçük grup sohbetleri ve toplantılar yapılmalı, konser, konferans gibi sosyal etkinliklerle kişisel gelişime destek verilmeli, teknik gezi ve staj olanaklarını sağlayarak mesleki rehberliğe yardımcı olmalı, sağlık cinsellik, üreme sağlığı konusunda projeler oluşturularak aktif hale getirilmelidir.

7. KAYNAKÇA

- Akbalık FG (1997). “Bilgilendirme ve Grupla Psikolojik Danışmanın Üniversite Birinci Sınıf Öğrencilerinin Üniversiteye Uyumları Üzerine Etkisi” Ankara Üniversitesi Eğitim Bilimleri Fakültesi Dergisi,30:162-199.
- Aktaş Y, (1997).” Üniversite Öğrencilerinin Uyum Düzeylerinin İncelenmesi: Uzunlamasına Bir Çalışma” Hacettepe Üniversitesi Eğitim Fakültesi Dergisi 13: 107-110.
- Amemiya,1981.T.,Qualitative response models: A Survey, Journal of Economics Literature, s. 481-536.
- Anderson, L.E. (1994). A New Look at an Old Construct: Cross-Cultural Adaptation. International Journal of Intercultural Relations, 18,293-328.
- Armağan, G., Akbay, C., (2007). An Econometric Analysis of Urban Households' Animal Products Consumption in Turkey, Applied Economics, 1-8.
- Arpacı F., Ersoy FA. (2003) “Orta Öğretimdeki Gençlerin Konut Koşulları ve Konutun Gencin Gelişimi Üzerindeki Etkilerinin İncelenmesi”, Gazi üniversitesi, Gazi Eğitim Fakültesi Dergisi, 23(3):1-17.
- Baiyee WA (2009). “Orienting Stuent Using a Case-based Instructional approach: A Case Stuy” Journal of Instructional Psychology, 36 (1):20-31.
- Baker, R. W., McNeil, O., Siryk, B. (1985).Expectations and Reality in Freshman Adjustment to College. *Journal of Counseling Psychology*, 32, 94-103.
- Büyükbay E.O., Sayılı M., Uzunöz M., (2009). Tüketicilerin Sosyo-Ekonomik Özellikleri İle Salça Tüketimleri Arasındaki İlişki: Tokat İli Örneği Gıda Teknolojileri Elektronik Dergisi Cilt: 4, No: 1, (1-7)
- Cramer, J. 1999, “Predivtive Performance of The Binary Logit Model in Unbalanced Samples” Journal of The Royal Statistical Society, Series D (the Statistician), 48:85-94.

- Çiloğlu E (2006). “Okul Çevresinin Öğrencilere Katkısı”, Yüksek Lisans Tezi,Çukurova Üniversitesi Sosyal Bilimler Enstitüsü, Adana.
- Emeksiz, F., Özçiçek, C.,Özdeş Akbay, A., Usal, G., Özel, R.,2002. Üniversite Gençliğinde Alkollü İçecek Tüketimi ve Tüketim Kararında Etkili Faktörler. Gıda Dergisi, Dünya Yayıncılı, Sayı:200-07, İstanbul.
- Engindeniz S., Çukur, F., (2003). İzmir İli Kemalpaşa İlçesinde Şeftali Üretiminin Teknik ve Ekonomik Analizi Üzerine Bir Araştırma, Ege Üniversitesi, Ziraat Fakültesi Dergisi, 40(2): 65-72.
- Gardner,F., ve Arkadaşları, (2004). Behavioral and Emotional Adjustment of Teenagers in Mainstream School Who Were Born Before 29 Weeks' *Gestation.Pediatrics*, 114(3),676-682.
- Gujaranti, D.N. (1999), Temel Ekonometri, (Çev Ü. Şenesen ve G.G. Şenesen), Literatür Yayıncılık, İstanbul.
- Günden C., Miran B.,(2007). Bulanık Eşli Karşılaştırma Yöntemiyle Çiftçilerin Amaç Hiyerarşisinin Belirlenmesi Üzerine Bir Araştırma. Akdeniz Üniversitesi Ziraat Fakültesi Dergisi, 20(2): 183-191.
- Gündoğar D, Gül S, Uskun E, Demirci S, Keçeci D (2007). “Üniversite Öğrencilerinde Yaşam Doyumunu Yordayan Etkenlerin İncelenmesi” *Klinik Psikiyatri*,10:14-27.
- Hallaraker, E., Arefjord, K., Havik, O.E., Meland,J.G. (2001). Social Support and Emotional Adjustment During and After A Severe Life Event: A Study of Wives of Myocardial Infarction Patients.*Psychology and Health*, 16, 343- 355.
- Hosmer, D. W. and Lemeshow S. (1989). Applied Logistic Regression. New York: John Wiley & Sons, Inc.
- Işın, S., Koçak, E., 2003. İzmir İlinde Farklı Üretim Teknikleri Uygulayan Zeytin Sıkma Tesislerinin Ekonomik Analizi, Ege Üniversitesi Ziraat Fakültesi Dergisi, 40(1): 127,134.
- İşyar, Y.,(1999).Ekonometrik Modeller, Uludağ Üniversitesi Basım Evi, Bursa. S.258.

- Joseph, F., Hair, Jr. E.A. Rolph, L.T., Ronald, C.B., William , (1992). *Multivariate Data Analysis*. Macmillan Publishing Company, a Division of Macmillan, Inc. Third Edition. Newyork, U.S.A.
- Karahan F, Sardoğan ME, Özkamalı E, Dicle AN (2005) “Üniversite 1. Sınıf Öğrencilerinin Üniversiteye Uyum Düzeylerinin Sosyokültürel Etkinlikler Açısından İncelenmesi” Eğitim fakültesi Dergisi, 2: 63-71.
- Karaman S, Yılmaz I (2007). Analysis of Factors Affecting Use of Bumble Bees for the Pollination in Glasshouse Tomatoes Growing. J. Tekirdag Agric. Fac., pp. 4-1. (in Turkish)
- Kaşıkçı S.,(2010). “Edirne İli Merkez İlköğretim Okullarında Okuyan 6.,7. Ve 8. Sınıf Öğrencilerinin Beslenme Alışkanlıkları Üzerine Bir Araştırma” Namık Kemal Üniversitesi Fen Bilimleri Enstitüsü, Tekirdağ.
- King PE, Schrodtt P, Weisel JJ (2009). “The Instructional Feedback Orientation Scale: Conceptualizing and Validating a new Measure for Assessing Perceptions of Instructional Feedback” *Communication education* 58(2): 235-261.
- Koç M, Avşaroğlu S, Sezer A (2009) . “Üniversite Öğrencilerinin Akademik Başarıları ile Problem Alanları arasındaki İlişki”
- Kutlu M (2004). Üniversite Öğrencilerinin Alıştırma-Oryantasyon Hizmetlerine İlişkin Karşılaştıkları Sorunlar ve Beklentileri. XIII Ulusal Eğitim Bilimleri Kurultayı.
- Maddala, G., (1983). *Limidet Dependent and Qualitative Variables in Econometrics*, New York: Cambridge University Press. Mainstream School Who Were Born Before 29 Weeks’ Gestation. *Pediatrics*, 114(3),676-682.
- Mallinckrodt, B. (1988). Student Retention, Social Support and Dropout Intention Comparison of Black and White Students. *Journal of College Student Development*, 29, 60-64.
- McFadden. D., (1984) *Econometric Analysis of Qualitative Response Models*, in Z. Griliches and M. Intriligator , eds, *Hanbook of Ecomometrics*, Vol.2. Amsterdam: Nort-Holland.

- Nakip, M. (2003). Pazarlama Arařtırmaları Teknikleri ve (SPSS Destekli) Uygulamalar, Seçkin Yayıncılık , 1. Baskı, Ankara Newbold, P.,1995. Statistics for Business and Economics, New Jersey: Prentice Hall.
- Oraman Y. Unakıtan G. (2010).Analysis of Factors Influencing Organic Fruit and Vegetable Purchasing in Istanbul, Ecology of Food and Nutrition. 49,6,452-466. Print ISSN: 0367-0244, (SCI-Expanded)
- Özdamar, K., (2004), “Paket Programlar ile İstatistiksel Veri Analizi 2 / Çok Deęişkenli Analizler”, Eskişehir, 5.baskı, ISBN No: 9756787112
- Özdel L, Bostancı M, Özdel O, Oğuzhanoglu NK (2002). “Üniveriste Öğrencilerinde Depresif Belirtiler ve Sosyodemografik Özelliklerle İlişkisi”, Anadolu Psikiyatri Dergisi,3:155-161.
- Özgüven İE (1992). “Üniversite Öğrencilerinin Sorunları ve Başetme Yolları”,H.Ü. Eğitim Fakültesi Dergisi,7:5-13.
- Özgüven İE (2007). “Psikolojik Danışma ve Rehberlik” PDREM Yayınları, 162, Ankara.
- Pazarlioęlu, M. V., Miran, B., Üçdoęruk, S., Abay, C., 2007. Using Econometric Modelling to Predict Demand for Fluid and Farm Milk: A Case Study from Turkey, *Food Quality and Preference*, 18: 416–424.
- Pindyck, R.S. ve D.L. Rubinfeld(1991), *Econometric Models and Economic Forecasts*, 3rd Ed., McGraw-Hill, Inc., New York.
- Poyraz T, Zorlu A, Şahin B, Arıkan G (2003). “Üniversite Gençliğinin Güncel Sorunlarına Bakış: H.Ü. Sosyoloji Bölümü Öğrencileri Örneęi” Hacettepe Üniversitesi Edebiyat Fakültesi Dergisi,20:1-32.
- Saraçlı Z, Saraçlı S (2006). “Eskişehir Üniversitesi İİBF. Öğrencilerinin Demografik Özellikleri ile Üniversite Sorunları Arasındaki İlişkinin Doğrusal Olmayan Kanonik Korelasyon Analizi ile İncelenmesi” Eskişehir üniversitesi İİBF Dergisi,Nisan,1:27-38.
- Saylan N, Zencirci İ (2000). “ Öğrenci Görüşlerine Göre Yönetim ve Öğretim Hizmetlerinin Deęerlendirilmesi”, Balıkesir Üniversitesi Sosyal Bilimler Enstitüsü Dergisi, 3:53-67.

- Şahin M, Yıldız R (2006). “Liseli Gençliğin Üniversite Algılaması ve Gelecek Tasarımı”
Dumlupınar Üniversitesi Sosyal Bilimler Dergi, 14:85-104.
- Therese I. Poirier, PharmD, MPH, Cathy R. Santanello, PhD, and Gireesh V. Gupchup,
PhD, (2006). “A Student Orientation Program to Build a Community of
Learners”, American Journal of Pharmace Education, 71(1):Ar 1-12.
- Tinto V. (1988). Stages of Student Departure- Reflections on the Longitudinal Character
of Student Leaving. *Journal of Higher Education*, 59, 442-455.
- Tuzcuoğlu S,Korkmaz B (2001). “Psikolojik Danışma ve Rehberlik Öğrencilerinin
Boyuneğici Davranış ve Depresyon düzeylerinin incelenmesi”, Malatya
Üniversitesi Atatürk Eğitim Fakültesi Eğitim Bilimleri Dergisi,14:135-152.
- Yeşilyaprak B.(1993). “Üniversite Gençliğinin Psikolojik sorunları”, Psikoloji
Dergisi,20:82-83
- Yılmaz E, Yılmaz E, Karaca F (2008) “Üniversite Öğrencilerinin Sosyal Destek ve
Yalnızlık Düzeylerinin İncelenmesi” Genel Tıp dergisi 18(2):71-79