

Öz

Bu makale, günümüzün transmodern paradigma olarak tanımlanan ve küresel ölçekte değişen düşünme biçimleri, kentsel-mekansal örüntüleri ve yeni kent anlatılarını yönlendiren bir çerçevede, çağdaş konutun oluşum stratejilerini (*olay örgüsünü*) yeniden okumaya dayalıdır. Küreselleşmenin kent yapılarına getirdiği değişim / dönüşüm olgusunu tetikleyen fragmanlar odak alınarak yapılan yeniden okuma, düşünüm (refleksif) bir çerçeve modele dayanır ve çağdaş konut, kent ve alımlayıcı arasında beliren yeni ilişki ağları üzerinden disiplinlerötesi bir yaklaşımla ele alınır. Çalışmada, kent yaşamının parçalılığını vurgulayan ve fragmanlar olarak tanımlanan kavramlar üzerinden kent-konut-alımlayıcı ilişkilerinin birbirine eklenmesi sorunsalı tartışılmaktadır. Amaç; fragmanların çağdaş konutta geçici ve dönüştürücü birer potansiyel oluşlarına değinerek, değişen koşullar altında konutun yeniden anlamlandırılmasına yöneliktir. Bu yaklaşım, Deleuze ve Guattari'nin köksap (*rizom*) kavramı ile örtüşen ve "üç boyutlu bir anlatı sorgulama mekanı"nın yaratımı ile ilgilidir. Bu çalışma; çağdaş konuta dair bir yeniden okuma modeli önerisi olarak; araştırmacının da alımlama sürecinin önemli bir parçası olduğu; dünyayı gözlemek ve açıklamaktan çok, anlama ve yorumlamaya dayalı olan "fenomenolojik ve yorumsamacı" bir yaklaşımla, sanatsal araştırmacının da teknikleri kullanılarak ele alınmaktadır. İstanbul Narcity, Viyana Donau City ve Amsterdam Doğu Liman Bölgesi konut örnekleri üzerinden yapılan görüşmeler ve eşzamanlı olarak gerçekleştirilen disiplinlerötesi deneysel bir sanat çalışması ile çağdaş konutun olay örgüsündeliteratür araştırması ile belirlenen, deneysel ve esneklik fragmanlarının dönüştürücü etkiler olduğu ortaya çıkmaktadır. Bu çalışmada, Massumi'nin terminolojisiyle "içerik" ve "ifade" haline gelen fragmanların "bir aradalık" durumuna işaret ettiği, geleceğin kentlerinde konut alanlarının belirsizlikler karşısında göstereceği esneklik açısından bir planlama stratejisi olarak imgesiz bir durum yarattığı ileri sürülmektedir.

Abstract

This article is a re-reading of narrative of contemporary housing within the framework of transmodern paradigm which orients changing ways of thinking, urban-spatial patterns and new urban narratives in a global context. Re-reading by focusing on the fragments that trigger the change / transformation phenomenon that globalization brings to urban structures is based on a reflexive framework model and contemporary housing is evaluated with a transdisciplinary approach emerging from new networks of relationships emerging between the city and the perceiver. In the article, the problem of articulation emerging between the urban-housing-perceiver relationships is discussed in terms of the concepts which emphasize the fragmentation of urban life and which are defined as fragments. The aim is to reinterpret housing

Çağdaş Konutun Olay Örgüsüne Disiplinlerötesi Yaklaşım: İstanbul, Viyana, Amsterdam

 Esen Gökçe Özdamar

Tekirdağ Namık Kemal Üniversitesi Güzel Sanatlar, Tasarım ve Mimarlık Fakültesi, Mimarlık Bölümü

Başvuru tarihi/Received: 10.11.2018, Kabul tarihi/Final Acceptance: 10.10.2019

Giriş: Transmodern Paradigma ve Çağdaş Konut

Çağdaş konut araştırmaları çoğunlukla konut ve kullanıcıyı, hem konut politikaları ve organizasyonu gibi yönetsel açıdan, hem de yapısal açıdan metodolojik bir yaklaşımla tek yönlü bakış açısı ve özne-nesne ayrışmasını vurgulayan indirgemeci bir anlayışla ele almıştır (Özdamar 2011, 6). Konut araştırmalarında baskın olan ve konutun yalnızca nesnesine odaklanan yaklaşımlar, konut politikalarının insanı hedef alan değerlerden kopmasına yol açmıştır. Bu da konutun güncel problemlerinden biri olarak tanımlanabilir (King, 1996). Bauman'ın ifade ettiği gibi; rasyonel ve tek bir hakikat arayışı içindeki nesnel yaklaşımlar; devingen bir dünyada bir anlam bütünlüğü oluşturmak için yeterli olmamakla birlikte, tasarımcı ve kullanıcı arasında kutuplaşma yaratır. Bugünün sonsuz sayıda anlam üreten postmodern dönemde, analitik bir bakışın; kent-konut-kullanıcı ilişkilerinde anlamın üretimi ve değerlendirmesinde bir takım eksikler yarattığı söylenebilir (Clapham 2002, 61).

Bu çalışmada ise, gerek problem alanının belirlenmesinde, gerekse konut araştırmalarının değişime olan ihtiyacı doğrultusunda, çağdaş konutun günümüzde kavramsal ve bağlamsal açıdan geçirmekte olduğu değişimler, ekonomik, politik ve sosyal yapılar, çoğul ilişkiler ve kentin bileşen-

lerine eklenendiren değerler üzerinden bir okuma yapılmaktadır.¹ Bu değişimlerin nedeni, yeni kent anlatılarında beliren ve transmodern olarak tanımlanan bir dönemde, küreselleşmenin de etkisiyle fiziksel ve anlamsal yapıların değişime uğramış olmasından kaynaklanmaktadır. Çağdaş konutun böylesi bir bakış açısıyla ele alınma ihtiyacı bugün ortaya çıkan ve politik etkinliklerin kentsel doku, arz-talep ilişkileri ve tasarımcı-yerleşimci uyumsuzluğuna olan yansımaları üzerindeki belirsizlikler ile ilişkilidir. Bu çerçevede çalışma, çağdaş konutun fragmanları üzerinden yakalanan bir anlatı olarak, araştırmacının da alımlama sürecinin önemli bir parçası olduğu ve araştırılan olgu ile birlikte dönüşüme uğradığı, deneyim ve anlatının iç içe olduğu bir üç boyutlu anlatı sorgulama mekanı yaratımına odaklanır.

Bu çalışmada çağdaş konuta dair yeniden okuma konutun olay örgüsü olarak beliren; gerek araştırmacının da dahil olduğu özne, gerekse nesnel bir köksap ilişkisi içinde fragmanlar üzerinden örtük olarak kavranan hareketli bir topografyayı ortaya çıkaran düşünüm (refleksif) bir çerçeve üzerinden gerçekleşir. Düşünüm (refleksif) bir çerçeve ve model arayışı ile çalışmada fragmanlar olarak ileri sürülen kavramlar ve disiplinlerötesi bir yaklaşım bağlamında, konut araştırmacısının çağdaş konut olgusuna



This work is licensed under a Creative Commons Attribution-NonCommercial 4.0 International License.

farklı disiplinlerin içinden bakmaya çalışarak anlamlandırılmıştır.

Düşünümsellik (*reflexivity*), Bourdieu'nun ifade ettiği gibi, “düşünülebilir olanı sınırlayan ve düşünülene önceden belirleyen düşünülmemiş düşünce kategorilerinin” sistematik bir biçimde araştırılmasını gerektirir” (Bourdieu ve Wacquant 2001, 38). Bu yaklaşım, “bir araştırma alanında elde edilen bilgiyi bir diğerine aktarmaya ve nesne inşa etmeye olanak sağlayan, sınırlı sayıda kavramsal araç ile usulden ve sorunları ortaya koyma tarzından oluşan bir yöntem” olarak araştırmanın yürütülmesinde önemli bir bilişsel farklılık yaratır (Bourdieu ve Wacquant 2001, 15, 40). Düşünümsellik (*reflexivity*), niteliksel yöntemin düşünselleştirmesi olarak yansıtma (*reflection*) kavramından farklıdır. Yansıtma araştırmacının kendini yansıttığı, belirli bir yöntem ya da yoruma odaklı bir yaklaşım iken, düşünümsellik araştırmacının araştırılan olgu ve çevre ile çok boyutlu etkileşimde beliren ve farklı dereceler arasında bir içsel oyun ve yoruma dayanmaktadır (Alvesson ve Skoldberg 2000, vii, 238). Böylesi bir çerçeve, değişkenlik ve deneyimsellik açısından kurulan yeni bir ilişkinin ortaya çıkarılmasında önem kazanır. Bilginin üretimi, geleneksel araştırmalarda olduğu gibi araştırmacının baskın olduğu bir yaklaşım yerine varolan olguyu anlama ve anlamlandırmada hem kendi deneyimlerini, hem de çoğul öznenin (*alınlayıcının*) perspektifini kavrayabilen bir yaklaşımla gerçekleşir.

Çağdaş Konutun Olay Örgüsü ve Transmodern Paradigma

Harvey'in belirttiği gibi son iki yüzyıldır kentlerin büyüme ile ilgili olan yapısını etkileyen ve farklı olanın üretimini arttıran parçalılık kavramı kapitalizm ve postmodernizm ile kent yaşamına girmiştir (Harvey 1989, 66; Harvey 2001, 126). 1980'lerden itibaren dünya ekonomisinde kentlerin büyüyen ve değişen yeni rolleri, küreselleşme ile yeni bilgi ve iletişim teknolojilerinin yarattığı mekansallıklar (Sassen 2002, 25) ve zaman-mekan sıkışması (Harvey 1989) kentleşmenin örüntülerini değiştirmektedir.

Kentler, değişik, göreceli hızlarda gelişen ve çoğulculuğa dayalı çok amaçlı bir orga-

nizasyon (Lynch 1960, 91) ve bilgi akışı olarak tanımlanmaktadır (Castells 1989, 147). Teknolojinin de etkisiyle, organizasyon ve üretim biçimlerinde gözlemlenen yenilikler, esneklik ve hareketlilik gibi oluşumlar kültürel yaşamın da temsil biçimlerine de giderek artan bir şekilde yansımaktadır (Harvey 1989, 283- 284). Küreselleşmenin güçlendirdiği ve neo-liberal modellere geçişi temsil eden sosyo-ekonomik gelişmeler, mekan örüntülerini ekonomik, bilgi ile enformasyonun evrenselleşmesi ve ekolojik kriterler açısından dönüşüme uğratmaktadır (Stehr 2001, 98). Hızla değişen kentlerde bu yapılanmalar, yeni konut örüntüleri üzerinde; servis hizmetleri, ekonomik yığılma, periferik genleşme, altyapı, işgücü ve uzmanlaşmanın daha etkin bir biçimde sağlanarak daha canlı ve rahat bir çevre yaratma düşüncesiyle gelişme göstermektedir.

Kentsel mekanda gözlemlenen bu parçalılık ilişkileri ve günümüzü tanımlayan transmodern paradigma; kaos teorileri, kendinden organizasyonlu süreçlerin belirmesi, sınırların kaybolması, hız ve yeni temsiliyetlerin doğması, yüz yüze gelmelerin yoğunlaşması ve değişim ve dönüşüm olgusu ile ilgilidir. Değişimler, modern öncesi ve modern yapılarda olduğu gibi, hakikat ve tek merkezli hiyerarşik yapılar yerine, farklılık ve çeşitliliği içeren etkileşimsel süreçlere dayanmaktadır (Luyckx 1999, 973-982). Transmodern paradigma, hakikatin merkezde yer aldığı ve her bireyin kendi kültürü doğrultusunda bağlantılı olduğu çoğul ilişkiler ve düzlemleri ifade etmektedir (Luyckx 1999, 974).

Bazı kentlerin yeni metaforlar ile yaratıcı biçimde gelişim ve değişime açık yapı sergilemesi; kent ve konut üzerine yapılan yeni bir okumada, doğrusal bir yaklaşımdan çok, hareket halinde olan ve farklılıklara dayalı bir bakış açısını gündeme getirmektedir. Yeniden okuma, bu bağlamda mevcut çevreyi, sabit ve değişken etkin faktörler üzerinden anlamlandırma ve yeniden birleştirme girişimi olarak çağdaş konutta değişkenleri okunaklı kılmak amacıyla duraklatma ve değişim çizgisini ortaya koyar. Günümüzde beliren kent anlatılarının geçmişten farkı ise, transmo-

under changing circumstances by referring to the potentiality of the fragments as temporary and transformative in contemporary housing. This approach is concerned with the concept of rhizome, defined by Deleuze and Guattari and overlaps with the creation of three-dimensional narrative inquiry space. As a model proposal for re-reading of contemporary housing, this study is conducted through a phenomenological and hermeneutical approach based on understanding and interpretation rather than observation and explanation of the world and using techniques of artistic research, where the researcher is also an important part of the perception process. Depending on the interviews and simultaneously conducted transdisciplinary art project, Istanbul Narcity, Vienna Donau City and Amsterdam Eastern Dockland housing areas display speed, experimentality and flexibility determined by the literature research as emerging fragments as the transformative factors of the contemporary housing. In this study, it is suggested that these fragments that became the “content” and “expression” in terms of Massumi's terminology, refer to an in-betweenness state, creating an imageless condition as a planning strategy in terms of the flexibility against uncertainties that housing areas may confront in future cities.

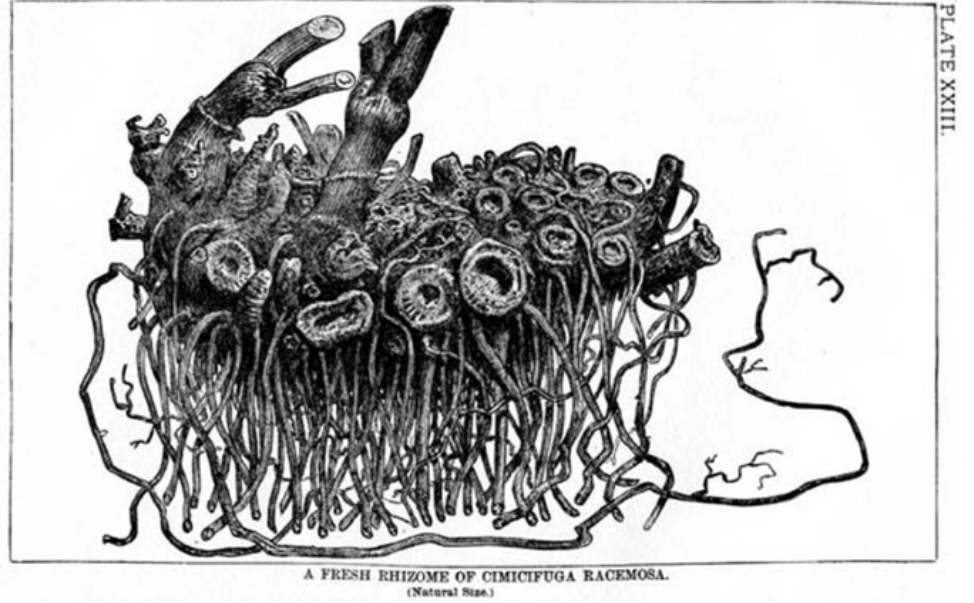
Anahtar Kelimeler: Çağdaş konut, fragmanlar, transmodern paradigma, disiplinlerötesi yaklaşım, köksap ilişki, olay örgü.

Keywords: Contemporary housing, fragments, transmodern paradigm, transdisciplinary approach, rhizome, narrative

1 Peter King ve David Clapham'ın konutun anlam ve algısına dair araştırmaları, konutta niteliksel araştırmalara örnek olarak verilebilir. Örneğin King, yerleşim politikası (dwelling policy) ile konut politikası (housing policy) arasında bir ayrım yapar; bunlardan yerleşimi ana faaliyet olarak, konutu ise yaşanılan deneyimin (lived experience) minör bir bileşeni olarak değerlendirir. Konut politikasının yerleşimler yaratamayacağını ve buna bağlı olarak bir konut kuramı inşa etmek için fenomenolojik bir yorum geliştirmeye çalışır (King 2009, 44). Yapılı çevreyi sosyal bir çerçeveye anlamaya benzer bir yaklaşımla Clapham, sosyal politika ve uygulamada Anthony Giddens'in geliştirdiği bir yöntem olan sosyal strüktürel yaklaşıma (social constructionist approach) değinir ve yaşanılan deneyimin anlamı, açıklaması müzakere edilmesi ve “yaşamın etkileşim yoluyla insanlar tarafından inşa edildiği” üzerine kurarak (Clapham 2002, 6), gerçekliğin dilsel ve toplumsal inşaası ile hanehalkı örüntüleri ile etkileşiminin sonuçlarına odaklanır (Clapham 2002). Konutun anlam ilişkilerine odaklanan Jacobs ve Manzi ise, sosyal strüktürel yaklaşımın mikro ve makro ilişkilerde “güç” olgusuna değinmediğine, tersine bu yaklaşımın konut üretiminde kullanılan terminolojinin yeni açılımlarına yardımcı olabileceğini ileri sürerek sosyal bilimlerin ve kültürün farklı bileşenlerini konut alanıyla ilişkilendirirler (Jacobs ve Manzi 2000, 38).

Resim: 1

Köksapın yapısı (Anon, 2009).



dem bir dönemde açıklık ve esnekliği öne süren, basitlik ve anlaşılabilirlik yerine karmaşıklık ve çelişki talep eden ve bu karmaşıklığı kavrayabilecek bir alımlayıcıyı da gündeme getirmektedir. Kentin katmanları arasında da konutun, ticari ve tüketime dayanan bir imge ve statü aracı olarak önem kazanması, konutun üretim bağlamını tanımlayan anlatıların kavramsal açıdan daha görünür hale gelmesi, çağdaş konutun dönüşüm ve kent yapısını dönüştürebilme potansiyeli ile “kendi halinde olma”sının çelişkili bir biçimde eşdeğer olduğu söylenebilir. Bu yapı, Deleuze ve Guattari’nin “köksap” (*rizom*)² olarak tanımladığı “başı ve sonu olmayan, her zaman arada ve şeylerin arasında olan”, herhangi bir noktası başka bir şeyle bağlı olan bir ağ ilişkisi içinde kavranabilecek bir ilişki düzenini temsil eder ve “çokluğu ifade eden düşüncenin imgesi” haline gelir (Deleuze ve Guattari 1987, 16, 24-25) (Resim 1).

Bir metafor olarak köksap, yaşamın görünmeyen yer altı dünyasını betimleyen ve Italo Calvino’nun Görünmez Kentler romanında da belirttiği gibi tüm ikilikleri olası ilişki yumağı olarak sunan ideal bir mekandır (Pilz 2003, 236). Bu yapı, günümüzde giderek kendiliğinden organize olma eğilimindeki kent yapıları bağlamında merkez ve periferilerin çoğul ilişki ağı bütüncül bir açıdan eklemelendirilmeye çalışılan,

değişime açık ve kentin diğer birimleri ile üst üste çakışan bir örüntü yaratmaktadır. Köksap bir ilişki ağı,³ kaotik bir kent yapısı benzeşimiyle, çokluk içeren, açık, esnek ve göçebe bir sisteme dayalıdır.

Köksap kavramı çağdaş konutu post-endüstriyel kentlere eklemelendiren değerleri ve fragmanları ortaya çıkartmaya yönelik olarak İstanbul Narcity, Viyana Donau City ve Amsterdam Doğu Liman Bölgesi konut alanları birer örneklem olarak transmodern paradigma içinde değerlendirilmiştir. Değişen kentsel dinamikler bağlamında konuta yaklaşımı üç boyutlu hale getiren disiplinlerötesi bir yaklaşım ile ele alınmaktadır. Üç boyutlu anlatı kavramı Clandinin ve Connelly’nin ifade ettiği şekliyle “üç boyutlu anlatı sorgulama mekanı” (Clandinin and Connelly 2000, 49) yaratımı ile ilgili olarak çok bilinmeyen disiplinlerötesi yöntemin eşiklerinin kavranmasında yardımcı olabileceği düşüncesiyle ele alınabilir. Günümüzde kentler göreceli hız ve özerk topografyalar içeren; merkez-sizleşmeye yönelen, tarihsel katmanlardan çok, yerleşim alanlarını bir bütün içinde kendine eklemleyebilen dinamik ve melez yapılar sergilemektedir. Konut alanları, bugün için gözlemlenebilir ve geleceğin konutunda da daha baskın olarak var olabilecek fragmanları ortaya çıkartan köksap bir ilişkiye işaret etmektedir. Tablo 1’de

- 2 Köksap biyoloji ve botanikte “toprak altında yatay olarak gelişen, özünde tekil kökler bulunmayan, çoğul bağdan büyüyen ve yeni boyutlar oluşturan bir bitki ya da kendi kendini sürdürebilen köksü uzantılar” olarak tanımlanmaktadır. Deleuze ve Guattari’nin metaforik kullanımıyla ise köksap, biyoloji ve botanikteki anlamından felsefeye taşınarak düşünsel ve kültürel üretimin farklı alanlarında ele alınarak toplumbilim, kültürel ve mekansal üretimde yeni bir organizasyon ve yapısal model olarak karmaşık, hiyerarşik olmayan açık uçlu ağları ve sonrasında kent yapılarını tanımlama ve ortaya çıkarmada kullanılabilir (Deleuze ve Guattari 1987, 3-25). Deleuze ve Guattari köksapı bir anti-yapı olarak tanımlar (Deleuze ve Guattari 1987, 2).
- 3 Köksap; bir ilişki ağına da kent yapısı olarak süreçte yer alan “kesik çizginin” keşfedilmesiyle beliren bir imgesizliğe işaret eder. Deleuze’ün Bergson’un “şeylerin kendisi onları aydınlatan hiçbir şey olmaksızın aydınlıktır” düşüncesiyle bütünleştirdiği “imgesizlik”, ya da imgesi olmayan bir kuram, görsel algı anlayışından bağımsız olarak bilincin nosyonu yerine, aydınlık objeler ya da şeylerin üzerine ışık vuran, aşkın olmayan bir bakıştır (Bains 2002, 107). İmgesiz olma, bir metnin ya da ürünün gerçek potansiyeli ile birlikte dönüşüme uğrayan öznenin, nesne ile olan yeni etkileşiminde hiyerarşik olmayan bir örüntüyü ortaya çıkarır. Bu açılım, geleneksel felsefedeki “töz” (substance) ve “biçim” (form) ilişkisi yerine, aralarında güç ilişkisi olan ve birbirleriyle ilişkili olan “içerik” (content) ve “ifade”nin (expression) ön plana çıktığı ilişkisel bir güç ilişkisi ile yorumlanabilir (Massumi 1992, 12).

	Köksap Olmayan Yapı	Köksap Yapı
İçerik	Sabit, yüklenen işlevler	Göreceli, fragmanlaşmış işlevler
Düşünce	Statik, belirlenimci	Devingen, çok işlevli, değişken
Açıklık	Kısmi olarak açık	Yeni durumlara “açık”
Hız	İlerlemeci, doğrusal süreklilik	Göreceli, yerel ve küresel arasında hareket eden
Deneysellik	Sonradan dikte edilen, zorlamacı, fiziksel	Dönüştürücü, fiziksel, zihinsel, süprizlere açık
Esneklik	Yapı sistemlerinin esnekliği ile orantılı	Alımlayıcıya bağlı, devingen, <i>polyvalence</i> ⁶
İmge/sizlik	İmgeleştirme süreci, etkileycilik	İmgesiz yapı

köksap⁴ olmayan ve olan bir yapı ile çağdaş kentte gözlemlenen fragmanların ilişkileri gösterilmektedir. Bu bağlamda konut alanları, diğer çağdaş konut alanları için de genelleme yapılabilecek tikel örneklemeler⁵ olarak ele alınmıştır.

Günümüzde konutun özellikle heterojen bir kentle değişen ilişkileri açısından İstanbul, ölü bir kentten yavaşça canlanmaya başlayan Viyana ve pragmatik konut geleneğini yeniden şekillendirmeye çalışan Amsterdam gibi kentlerde, mevcut konut stoğunun ve periferi alanlarının yeniden kullanımı ya da dönüşümü, Avrupa’da çağdaş konut politikalarının bir temsili olarak ele alınabilir. Narcity, Donau City ve Doğu Liman Bölgesi konut alanlarında uzmanlarla ve bölgede yaşayanlarla yapılan yüzyüze görüşmelere dayanarak, konut alanlarının kamusal-kentsel alan kullanımında ya da tasarım problemi açısından gözlemledikleri yetersizliklere rağmen, çağdaş konutun kentte diğer oluşumlarla birlikte anlamsal açıdan ilişkilendirilmeye çalışıldığı gözlemlenmiştir (Sayın 2009; Fransen 2008). Bu ilişki; gerek mimar ya da tasarımcıların konut aracılığıyla “görme ve görülme” ile kentsel mekana açılma üzerine dayalı ifadelerinde (Delugan ve Meissl 2002, 33), gerekse alımlayıcıların dile getirmeye başladığı yeni bir ifadeye belirir.

Ele alınan konut alanları farklı politik, ekonomik ve sosyal katmanları içermelerine rağmen, konutun olay örgüsünün anlaşılabilirliği ve bilgi üretebilen birer topografya / yüzey olarak değerlendirilmiştir. Olay örgüsü, fragmanlar üzerinden beliren anlatı olarak Ricoeur’un tanımladığı biçimde, yaşam ile anlatı arasında yer alan hermenötik döngüye dayanır. “Üretici bir keşif” (*produ-*

ctive invention) olarak, yeni olanı yakalamada sürecin de üretkenliğini öngörür. Lyotard’a göre ise, olay örgüsü “bilginin depolandığı ve değiştirildiği” ortak bir yöntem ve bilgi biçimi olarak tanımlanabilir (Ricoeur 1984; Simms 2003, 79; McQuillan 2000, 2).

Bu bağlamda yeniden okuma, Michel de Certeau’nun işaretler sistemi tarafından “yerlerin belirli bir sıklıkla üretilen bir mekanı” (Augé 1995, 84) olarak ele alınır. Olay örgüsü bu çalışmada, düşünümsel metodoloji (*reflexive methodology*) (Alvesson ve Skoldberg, 2000) üzerinden fragmanları bütünsel bir açıdan ele alarak çağdaş konutun anlam çeşitliliğini farklı açılardan ele alınmıştır. Yüzleşme ile örtük bilgiye ulaşma, henüz tam olarak alımlayıcının dile getiremediği ve gözlem ve deneyimleme yoluyla araştırmacının da bir alımlayıcı haline geldiği dinamik bir süreç ile belirir. İrdelenen olgulara ve fragmanlara indirgemeci bir yaklaşım yerine, kendi içindeki çelişkileri ile birlikte bakılması, esnek bir bakışın oluşmasında etkilidir. Fragmanlar, tikel olandan genel olana doğru bir esneme sağlar ve genelleştirme yapılarak yeniden anlaşılabilir, düşünülebilir, değiştirilebilir hale gelen yeni ve çoğul bir ilişki yaratırlar. Yeni kent anlatılarında beliren değişken bilgiyi farklı bağlamlara taşıyabilme potansiyeli içeren fragmanlar, çağdaş konutun anlam çeşitliliğinin keşfedilmesinde çoğul alımlayıcının perspektifini gündeme getirir.

İstanbul’da hane halkının yüksek sayıda ve kalabalık aile örüntülerden oluşması, ulaşım ağının düzensiz ve karmaşık olmasından kaynaklanan dağınık bir yerleşim gözlemlenmektedir. Daha az sayıda hane halkına sahip Viyana’da ise, gelişmiş bir altyapı ve ulaşım ağı aracılığıyla kent yapı-

Tablo: 1

Köksap olmayan ve olan yapıların (kent) karşılaştırılması.

- 4 Çoğu kent modelinin aksine köksap kent, Koolhaas’ın jenerik kent kavramı ile örtüşen ve kentleşmenin bir planlama pratiği olarak istenen ölçekte kentsel büyüme ve demografik değişimi sağlamadığı bir planlamanın sonunu ifade eder. Köksap bir düşünme biçimine referansla jenerik kent, eski kentsel periferiler yerine geçen, mimarlıkta fragmanların üretildiği ve bu parçalar arasında anlamlı bir ilişki kurulmaya çalışıldığı bir mekansallıktır. Kent içinde gözlemlenen mekansal parçalanma da bu bağlamda, modern kentin sosyo-fiziksel ilişkilerini çözümlenmeye yerine yeni olasılıklar için bir eşik olarak değerlendirilmektedir (Koolhaas vd. 1998, 1239-1267).
- 5 Örnekleme, Thomas Kuhn’un paradigma kavramı ilgili olarak ifade ettiği gibi; doğanın gözlemlenerek bilim ve kuramsal bilgi oluşumuna ışık tutan ve Polanyi’nin tanımıyla “örtük bilgi” (*tacit knowledge*) içeren ve yüzleşme ile keşfedilen bir olgu olarak değerlendirilmektedir (Kuhn 1962, 44).
- 6 Polyvalence kavramı, Herman Hertzberger’in “değişikliklere uğramak zorunda kalmadan farklı kullanımlara sokulabilecek” ve esneklik içeren bir form olarak tanımlanır (Hertzberger 2009, 147).

sının merkezden periferiye doğru dağılarak genişlediği gözlemlenmektedir. Amsterdam'da ise, Viyana'ya benzer biçimde daha az hanehalkı ile gelişmiş, ulaşım ağı ile kentin merkezi yapısının kısmi olarak korunarak başkalaştırıldığı ve periferiye doğru genişleyen bir konut örüntüsünün varlığından söz edilebilir (Özdamar 2011, 78).

Yeni mekansal örüntülerin anlamsal ifadeleri; İstanbul'da özel ve farklı bir alan olması, Viyana'da kentin geçmişinden gelen avangart yaklaşımları sınırlamalar içinde küresel bir biçimde potansiyelini geliştiren ve yaratan bir alan olması, Amsterdam için ise, geleneğin içinde farklılık üreten bir alan yaratımıyla gerçekleşen bir mekansallık olması olarak ifade edilebilir. Kentin geçmişi bağlamında Amsterdam ve Viyana'da çağdaş dönemde kurulan bağlantı, İstanbul'da ise tekrar ve yeniden yorumlanan ile yeni arasında bir ilişkiyi ortaya çıkartmaktadır. İstanbul tüketim odaklı bir durumu temsil ederken, Viyana'da teknoloji odaklı ve Amsterdam'da ise deneysellik odaklı sürdürülebilirliğe yönelik yaklaşımların ön plana çıktığı gözlemlenmektedir. Ele alınan üç örneklem metropolün ve bu metropollerde Narcity, Donau City ve Doğu Liman Bölgesi konut alanlarının ortak özelliği, üretim ve tüketim ilişkilerinin daha net gözlemlenebildiği ve küresel ağın ve transmodern paradigmanın farklılık ve çeşitlilik kavramları üzerinden yola çıkarak, kent ve alımlayıcısı ile kurmaya çalıştıkları yeni ilişkileridir.

Bu üç örneklem konut alanı, literatür araştırması ile belirlenen ve yeni kent anlatılarında gözlemlenen hız, deneysellik ve esneklik fragmanları üzerinden çağdaş konutun olay örgüsünün daha net olarak anlaşılması, ortaya koyulması ve gözlemlenebilmesi amacıyla seçilmiştir. Kentleri

etkileyen ve yönlendiren dinamiklerin kent-konut-alımlayıcı ilişkilerinde anlam üretimi ve değerlendirilmesinde çağdaş konutun olay örgüsünü dönüştüren sosyal, ekonomik, politik ve çok aktörlü ve katmanlı bir ilişki ağı ortaya çıkartılmaktadır. Çağdaş konutun geçmişe oranla daha karmaşık bir olay örgüsü ile çevrili olmasından dolayı, özneler arası ve deneyimlemeye dayalı esnek, devingen ve bütünsel bir yaklaşımın konutun değişim ve dönüşüm potansiyelini farklı topografyalarda kesişen bir bilgi alanıdır.

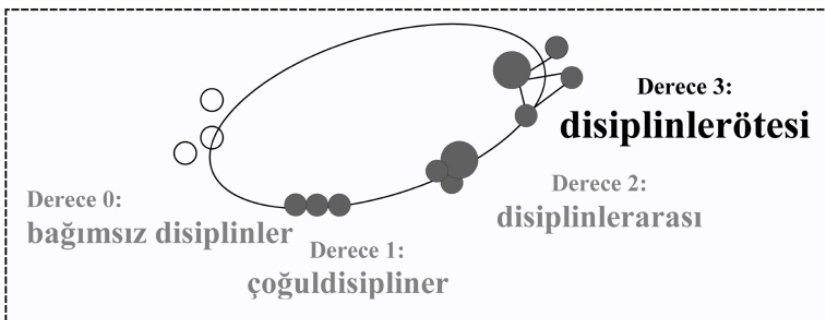
Çağdaş Konuta Disiplinlerötesi Yaklaşım

Nicolescu disiplinlerin ilişkilerini üç farklı derecede inceler. Derece 0; olgulara belirli bir çerçeveden bakan bağımsız disiplinler, Derece 1; diğer disiplinleri her zaman ana disiplinin dışında tutarak ele alan çoğuldisipliner yaklaşım, Derece 2 ise olgulara "sistemik bir çıktı" üretmek için yaklaşan disiplinlerarası yaklaşım olarak yorumlanır. Ancak bu dereceler ve yaklaşımlar önemli olmakla birlikte kimi zaman problem alanının belirsiz olduğu durumlar ve toplum bilimlerin çok yönlü ağ ilişkilerinin değerlendirilmesinde yetersizlikler yaratabilmektedir (Després vd. 2011, 35). Bu yetersizlikler aynı zamanda özellikle sosyal bilimlerin alanında niteliksel çalışmaların içeriğinin, disiplini çevreleyen geniş bir ilişki ağından soyutlanmasına neden olabilmektedir.

Özellikle disiplinlerarası yaklaşımları da kapsayan ve onu reddetmeyen, ancak onun geçerli araştırma tekniklerine gönderme yapan disiplinlerötesi yaklaşım ise; farklılığa, deneyimleme ve çoğulluğa açık, heterojen, heterarşik, geçici ve uygulamaya yönelik olarak diğer disiplin ilişkilerden farklılaşır (Resim 2).

"Disiplinlerötesi (transdisipliner)" teriminin kökleri, ilk kez 1970'lerde Fransız felsefeci Jean Piaget, astrofizikçi Erich Jantsch ve matematikçi Andre Lichnerowicz'in tarafından kullanılmış (Nicolescu 2008, 14) ve 1985'te Basarab Nicolescu'nun kuantum fiziği alanındaki pratiklerinden türetilerek bilim ve sanatı içeren yeni bir bilgi alanı ve herhangi bir disiplinin ötesinde bir şeyi içeren bir alan olarak yeniden tanımlanmıştır (Volckmann ve Nicolescu 2007, 78). Bu kavram,

Resim: 2
Disiplinlerin ilişkileri (Nicolescu, 2002)'e dayanarak geliştirilen diyagram.



Nicolescu'nun "Manifesto of Transdisciplinarity" (2002) adlı kitabında bir terim olarak kullanılmış ve sonrasında "öznenin durumu" (*status of the subject*) ile ilişkilendirilmiştir (Nicolescu 2006, 142), "Disiplinin ötesi" kelimesi, "yeni bilginin muazzam bir alanını" (*immense space of new knowledge*) ifade eder (Nicolescu 2008, 15). Bu nedenle, disiplinlerötesi yaklaşım, "yeni bir disiplinle değil", "disiplinlerin arasında, karşısında ve ötesinde olan yeni bir bilgiyle" tanımlanır (Volckman and Nicolescu 2007, 82).⁷ Disiplinlerötesi yaklaşım, disiplinler bilgileri aracılığıyla keşfedilen gerçekliğin farklı derecelerindeki dinamikleri analiz-sentez ilişkisinden bağımsız olarak birleştirir (Volckmann ve Nicolescu 2007, 85).

Belirsizlik ve karmaşıklığa bir alternatif olarak, süreç odaklı ve etkileşimli bir bakışı öneren disiplinlerötesi yaklaşım, bir meta-kuram ya da radikal ve yeni bir disiplin olmaktan çok, yeni bir bilgi alanı olarak ifade edilebilir (Volckmann ve Nicolescu 2007, 84). Nicolescu'ya göre disiplinlerötesi yaklaşım, klasik yaklaşımların çerçevesinden bakıldığında, görünürde herhangi bir objesinin olmaması nedeniyle anlamsız olarak nitelendirilebilmektedir. Diğer bir yandan ise, bu yaklaşım klasik yaklaşımları yalnızca sınırlı bir uygulama çerçevesine sahip olmakla eleştirmekte, ancak onları geçersiz ve anlamsız olarak değerlendirmemektedir (Nicolescu 2002, 44). Bu yaklaşım aynı zamanda disiplinlerarası yaklaşımın yöntemlerini de kullanmasından dolayı daha bütünsel ve etkin bir bakış açısı yaratmaktadır (Nicolescu, 2002; Falzon, 1998). Bu yaklaşım öncelikli olarak eğitim, sosyoloji ve antropoloji alanlarında daha yaygın olarak kullanılmakla birlikte mimarlık ve konut, kentsel tasarım, peyzaj, sürdürülebilir gelişme alanlarında da ele alınmaya başlanmıştır.⁸ Disiplinlerötesi yaklaşım aynı zamanda sanatsal olarak da tanımlanabilir ve bu çalışmada konut üretim döngüsüne yeni anlamlar katılmasına yardımcı olabileceği varsayımıyla, farklı katmanlarda beliren, birbirini kesen, katmanlı bir ilişki bağlamında ele alınmıştır.

Disiplinlerötesi yaklaşımda yer alan üç önemli aksiyom: 1) Ontolojik aksiyom (*The*

ontological axiom - reality): Objenin gerçeklik dereceleri arasında farklar vardır ve öznenin gerçekliğinin arasında farklar olduğunu, 2) Mantıksal aksiyom (*The logical axiom - the logic of the included middle*): Gerçekliğin bir derecesinden diğerine geçişin bağlayıcılık sağlayan ve arada olan mantık ile sağlandığını, 3) Epistemolojik aksiyom (*The epistemological axiom - complexity*) ise gerçekliğin tüm derecelerinde beliren yapının karmaşık olduğunu ifade eder. Gerçeklik farklı ve çoğul dereceleri birbiriyle çakışır ve kendi zaman ve mekanı içinde bir bütündür. Her derece birbiri içinde çözünen, açık ve bitmemiş bir yapıdadır. Bu yaklaşım dereceleri, hiyerarşik bir dizilim yerine, önem sırasının olmadığı bir potada eritilir (Nicolescu 2006, 146).

Disiplinlerötesi yaklaşımın aksiyomları, bu çalışmada araştırma ve deneyimleme sürecinin başında belirsiz olarak başlayan ve deneyselliğe açık bir yapıyla üç eşzamanlı derecede ele alınır: 1) Ontolojik aksiyom: Gerçeklik aksiyomunda İstanbul, Viyana ve Amsterdam'da örneklemeler üzerinde konut alanlarında yapılan görüşmeler, problemin tasarımı esnasında elde edilen somut bilgileri kapsayan ve yapılan literatür araştırması ile elde edilen bilgiler, niteliksel ve niceliksel veriler ve keşfedilen fragmanlar, 2) Mantıksal aksiyom: Fragmanların ilişkisel bilgisisüreç içinde gelişen ve çalışmayı üç boyutlu hale getiren uygulamalı bir kamusal sanat projesi ile kuram ve uygulama ile öznel ve nesnel ilişkiyi eklemlendiren bir aradalık yaratması açısından ve, 3) Epistemolojik aksiyom: Mimarlar, bir sosyolog, konut alanlarında yaşayanlar, kurum yöneticileri ile yapılan yazılı, yüz yüze ve derinlemesine görüşmeler, fotoğraflar, video kayıtları, anket, kısa film, katılımcı gözlem, deneyimleme ve farklı ölçeklerde çoklu gerçeklikler içeren ve fragmanların geçerliliğine yönelik sorgulamaların gerçekleştirildiği birbirini kesen ve tetikleyen katmanlar şeklinde irdelenmiştir. Bu dereceler, araştırma sürecinde örtük bilgiyi keşfetme amaçlı ve kendi kendini geliştiren bir süreç içinde yer almaktadır. Ele alınan bu okuma biçimi, disiplinlerötesi yöntemin belirli bir formüle dayalı, derece-derece ilerleyen bir bakış

7 Disiplinlerötesi kavramı Nicolescu tarafından İngilizce orijinalinde; "not via a new discipline, but via a new methodology" ve "not with a new discipline, but with a new knowledge—knowledge about what is in between, across and beyond disciplines" olarak tanımlanmıştır (Volckman ve Nicolescu 2007, 82).

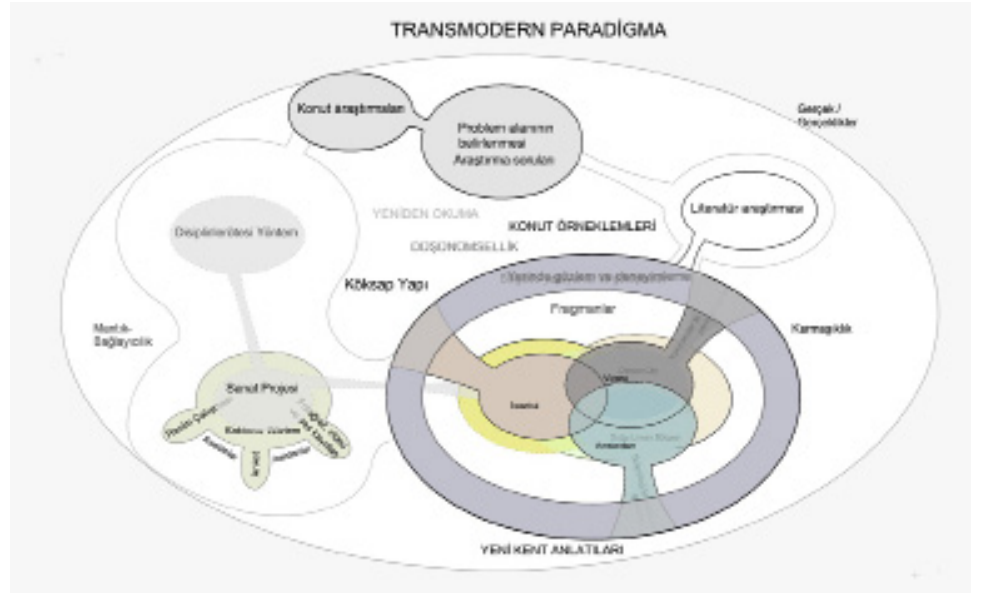
8 Disiplinlerötesi yaklaşımın mimarlık ve kentsel tasarım alanında uygulanmasına bir örnek olarak Després ve diğerlerinin banliyöler üzerine yaptığı araştırması verilebilir (Després vd., 201).

Resim: 3

Çalışmada sürecin sonunda beliren disiplinlerötesi yaklaşım ve süperpoze olan katmanlar⁹ (Özdamar 2011, 17'den derlenmiştir).

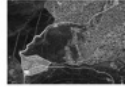
Resim: 4

Örneklem konut alanları ve özellikleri.



İstanbul Narcity

147.383,77m²
(toplam 200.000m²)
2005.....2009

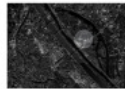


4 ve 9 katlı sırabloklar
15 ve 30 katlı iki kule
1300 adet yerleşim

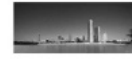


Viyana Donau City

185.000m² (tüm Donau city)
500.000m²
2002.....2021



2000 apartman
(konut gelişimi:
500.000m²)



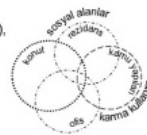
Amsterdam

Doğu Liman Bölgesi

120.000m² (2003)
1990.....2003



19.500 konut birimi:
17.000 yerleşim (toplam),
2500 yerleşim
(Borneo-Sporenburg)



açısıyla değil; tersine, disiplinlerötesi yaklaşımı uygulamanın aynı zaman zorluklarından biri de olan ve problem alanının sürecin başında değil, sonunda belirebilmesi ile paralel olarak şekillenmiştir (Resim 3).

Çağdaş Konutun Olay Örgüsünde Beliren Fragmanlar

İstanbul'da, tarihsel süreç boyunca yapılmış olan master planlarındaki değişiklikler nedeniyle kentin daha da katmanlaşması, bir yandan ticari etkinliklerin kent içinde yarattığı yeni mekansallık üzerinden örüntüler geliştirmesi, altyapının yetersizliği ve piyasa güçlerinin hızlı olması kentin bileşenlerini dönüştürme odaklı bir yaklaşıma yöneltmektedir. Küresel ağlara bağlanma ihtiyacı,

kentin yerellik ve uluslararası bağlamda tam olarak özgün bir dil geliştiremeyişi, farklılık ve aykırılığı aynılık değeri üzerinden homojenleştiriyor olması, konutun imgeleştirilen ideal yaşam biçiminin temsilleri üzerinden gerçekleşir (Resim 4).

Narcity örneğinde yeni kavramların kentsel ölçekte yarattığı dönüşümler; çağdaş konutun hız ve temsil edilme süreci, küresel ağlara eklemleme çerçevesinde farklılık üzerinden yola çıkarak metaforlara açık bir yapı gösterir. Narcity, açıklık kavramı ile ilgili olarak, kavramların ve kabullerin benzeşim/çarpıtma yoluyla yeniden işlendiği bir deney sahnesi iken, hız ve ilişkili olduğu devinim kavramı,

⁹ Bu katmanlar, çalışmanın içinde üç boyutlu ilişkiyi ifade etme amaçlı olarak şeffaf katmanlar halinde tasarlanmıştır, ancak bu diyagramın iki boyutlu olarak görsel taksonometrik bir ifade yaratmaktadır.

İstanbul'da konut üretim süreçlerini yönlendiren diğer fragmanlardan daha görünür olmaktadır. Henüz var olmayana dair alımlayıcının deşifre etmesi gereken bir açıklık ve sosyal konut olgusu, altyapı ve işleyiş dair izler yaratan konut alanı, niteliksel kriterlerin bir bileşeni olarak alımlayıcının diğer kentlere göre daha fazla yönlendirici olduğuna işaret eder.

Viyana ve Amsterdam için ise, konut üretiminin sosyal bir anlayışa dayanmasından dolayı; alımlayıcının daha az yönlendirici olduğu, ancak Avrupa Birliği'nin ve küreselleşmenin, bu rotanın ortaya çıkartılmasında daha yönlendirici olduğu söylenebilir. Viyana için hız kavramı, geleneksel ile çağdaşlık arasında kent yasalarıyla varılan uzlaşım ve yer altından sağlanan ulaşım ağına bağlanma açısından önem kazanmaktadır. Kentin hızla gelişen yapısı, "bilgi çağı" içinde konut alanlarının kentsel mekan ile kurduğu ilişkilere yön vermektedir. Viyana ve Amsterdam, geleneksel biçimini kaybetmeden, korumacılık anlayışı ve rekabete dayalı bir farklılık ile gelişigüzel dağılımı engelleyen, deneyselliğe açık bir yaklaşım sergilemektedir. Kentlerin dinamikleri kapsamında geçirdikleri devinimsel hız, hareketlilik ve imgeleştirme; dönüşüm hızında farklı ivmelerin ve sıçrama noktalarının belirlenmesi, dolaşımın yoğun olduğu yerlerde yerleşimin yoğunlaşması ve temsil edilme sorunsalını ortaya çıkarır. Bu noktada deneyselliğin bir strateji olarak konut alanları aracılığıyla kenti ve sosyo-ekonomik değerleri dönüşüme uğrattığı söylenebilir.

Çağdaş konutun olay örgüsünde beliren bir fragman olarak esneklik; kullanıma dayalı teknik esneklik, daha az fiziksel dönüşüm ve daha çok algılamaya dayanan, açıklık bağlamında mekansal fazlalık ve çağdaş konutta gözlemlenen ve durumcuların sosyal sistemin tüketim ve üretim döngüsünün insanları yabancılaştırmaya yönelten politik bir strateji olarak tanımlanabilir. Koolhaas içinesneklik çağdaş konut için bir sınır yaratımıdır; farklı dönüşüm ve kullanımlara olanak tanıyan "aşan" bir kapasite olarak değerlendirilmektedir (Koolhaas vd. 1998, 240). Ele alınan konut alanları bağlamında esneklik, mekansal fazlalık ile politik strateji

arasında, diğer fragmanları da esneten ve geren bir topografyada yer alır.

Narcity, Donau City ve Doğu Liman Bölgesi, kentin artan ve değişkenlik gösteren yoğunluk problemini karşılamak için periferide olanı dönüştürmeye yönelik bir girişimdir. Hollanda'da, "yol ulaşmaktan çok, rotanın nasıl çalıştığına bir göstergesi" olma (Betsky ve Eeuwens 2004, 104) ifadesi, yeni konut alanlarının da bu rotayı ya da ilişkileri görünür kılan; konutta zihinsel ve mekansal yolla kurulan ilişki ve kent anlatısını yönlendiren güçlerin oluşturduğu stratejilerden biri haline gelir. Deneysellik, değişimin farklılığına ve benzeşimine işaret eden ve mimari çeşitliliğe imgesiz bir kentin yanıt verebildiği bir boyutta anlam kazanır.

Alımlayıcı açısından değerlendirildiğinde, Doğu Liman Bölgesi'nde konut üretimi küresel ölçekte var olan rekabet ile genişleyen bir mimari pratik sürecinin içinde kendi işleyişinin vurgusunu yaratır. Bu ifade, İşleyişinin vurgusunu yapan bir ifade, konutta bir strateji olarak alımlayıcıya bırakılmış bir belirlenimsizliğin yanısıra örülen, dikte edilen ve serbest bırakılabilen bir ağıdır. Böylesi bir ağ, İstanbul'da hız ve gücün temsili iken, Avrupa kentlerinde ise bu durum, çoğunlukla öteki ile örtüşen ve merkez ve periferi arasında ayrıma dayanmaktadır. Viyana'da, kendi sınırlı politikaları içinden yeni bir konut ve yaşam örüntüleri gözlemlenirken, Amsterdam'da ise farklı ivmelerle desteklenen konut girişimleriyle, kent yaşamını Vinex¹⁰ gibi politikalarla orta sınıf için canlı tutmaya çalışılmaktadır. Amsterdam'da çağdaş konutun olay örgüsünde esneklik ve deneysellik fragmanları ön plana çıkarken, Viyana'da uzmanlık ile özdeşleşen temsili bir gücün yetkinliği olarak deneysellik fragmanı göreceli olarak görünür hale gelmektedir. Kentsel mekansal beliren kent deneylerinin, küreselleşme ile birlikte giderek artan stratejilerin bir parçası olarak, yeni kent anlatılarında konutun en önemli dönüştürücü fragmanı haline gelmektedir. Deneysellik, kent peyzajında birbirinden bağımsız olan parçaları geçmiş/yeni ve merkez/periferi arasında eklemlendirmeye yönelik bir mekansallık üretir.

¹⁰ Vinex (Vierde Nota Ruimtelijke Ordening Extra, 4th National Policy Document on Spatial Planning) politikaları olarak tanımlanan ve 1992'de yerleşim alanlarını düzenlemeye yönelik Dördüncü Ulusal Mekan Planlama Politika'sının (4th National Policy Document on Spatial Planning) bir parçası olarak pazar odaklı politikalar çerçevesinde 1980'li yıllardan itibaren kenti terkeden orta ve üst gelir grubu için kent merkezi üzerindeki baskının azaltılmasına yöneliktir (Van Der Vlist ve Rietveld 2002, 11). Bu politikalar kapsamında kentsel büyümeden kaçınmanın bir yöntemi olarak, merkeze en yakın bölgedeki endüstriyel periferi alanlarının konut alanı olarak dönüştürülmesi hedeflenmiştir (Özdamar 2011, 116). Vinex politikaları ve 1990'lı yıllarda Hollandalı konutlarda "daha pazar odaklı bir yaklaşıma yönelik politikalar" çerçevesinde 1980'li yıllardan itibaren kentte terk edilen alanlarda yeni bir konut gündeminin sağlanması ve terk edilmiş orta ve yüksek gelirli gruplar için şehir merkezi üzerindeki baskının azaltılmasına yönelik planlanmıştır (Van Der Vlist ve Rietveld 2002, 11). Vinex alanları, kentin gelişmesiyle ortaya çıkan yeni tanımlar çerçevesinde çıkartmış, periferilerin de kendine yeten canlı ve dinamik örüntülere sahip, dengeli, deneysel ve çeşitliliğe cevap verebilir birer merkez haline gelmeye gelmesi hedeflenmiştir. Vinex alanlarının kent içindeki yoğunluğu gözönünde alındığında, yeni konut alanlarının da bu bağlamda düşük yoğunluklu aile yapısı, çekirdek aile ya da tek kişilik aileler için tercih edilmekte olduğu gözlemlenmektedir. Bunun tersine, sosyal konut politikaları bağlamında düşük gelirli sınıflara yönelik belirli bir oranda konut sağlanması ile, Vinex alanlarının daha dengeli, deneysel ve çeşitliliğe cevap verebilir hale gelen bir oluşum içinde olduğu söylenebilir. Vinex alanları, kentin gelişmesiyle yeni tanımlar ortaya çıkartmış, periferiler de kendine yeten canlı ve dinamik örüntülere sahip birer merkez haline gelmeye başlamıştır (Özdamar 2011, 118).

Fragmanlar sadece İstanbul, Viyana ve Amsterdam'da değil, diğer Avrupa kentlerinde de gözlemlenebilen ve deneyimlenebilen kavramlardır. Bu üç örneklem konut alanı, Avrupa genelinde çağdaş, konutun geçirmekte olduğu değişimlerin bir özeti olarak küresel ölçeğe taşınarak genişletilebilir. Hız, deneysellik ve esneklik fragmanları konut alanlarının oluşumunda hem kendi özerklikleri, hem de ait oldukları bütüne ait dünyada birbiri içine geçmektedir. Esneklik, değişimin hayata geçmesi ve var olabilmesi için gerekli bir fragmandır. Deneysel olma ve mekanı imgesiz kılma, hız kavramı içinden beliren, esnekliği de içinde barındıran bir şekilde çağdaş konut için bir potansiyel taşıdır.

İstanbul'da Çağdaş Konutun Olay Örgüsüne İlişkin Deneysel Bir Üretim Pratiği Olarak Mantıksal Aksiyom

Disiplinlerötesi yaklaşımın önemli bir parçası olarak çalışmada ileri sürülen hız, deneysellik ve esneklik fragmanlarının daha objektif olarak gözlemlenmesine yönelik olarak İstanbul'da deneysel bir çalışma gerçekleştirilmiştir. Çalışma, araştırmacının disiplinlerötesi bir araştırmada yer alabilecek farklı uzman kimliklere öykünerek ve kendini imgesiz bir hale getirerek Deleuze ve Guattari'nin terminolojisiyle "şizofren" bir durumun yaratımı şeklinde ele alınmıştır. Araştırmacının, bir politikacı, konut kurumu yöneticisi, satış-pazarlama uzmanı ve üretim esnasında çalışan bir işçi gibi konutların üretim sürecinde bizzat yer alması ve sonrasında alımlayıcılar ile yapılan görüşmeler ile konut oluşumuna dair bir mikro kozmos yaratılmıştır.

Çalışma kapsamında İstanbul'da yeni bir konut alanının kent içinde beliriş ve yok oluşuna dair izler yaratarak, bu izler üzerinden alımlayıcıların algılama biçimlerinin kavranması ile üç boyutlu bir deneyimleme alanını yaratılmıştır. Çalışma ile alımlayıcıların ya da kentte yaşayanların aslında nasıl yaşamak istediği ve çevresini inşa etmek konusunda bilinçli olduğu düşüncesinden yola çıkılarak, konut politikalarının ve kurumlarının konut oluşum stratejisini yönlendirmedeki baskınlığı ve etkileri test edilmiştir. Çağdaş konutun

değişken anlamları, imge ve imgesizlik kavramları, insanların çağdaş konuttan beklentileri, konutta ideal olan ve olmayan yaşam biçimleri ve temsilleri aranmıştır. Çağdaş konutun sosyo-kültürel katmanlara yansıyan fragmanları ile konut kurumları ya da enstitülerinin etkinliğinin olmadığı bir durumda fragmanların geçerliliğini sorgulamaya yöneliktir. Sanat çalışması aynı zamanda disiplinlerötesi yaklaşımın, araştırma sürecinin başında değil, tersine sürecin sonunda ortaya çıkabilmesinin zorluklarını ortaya koymaktadır.

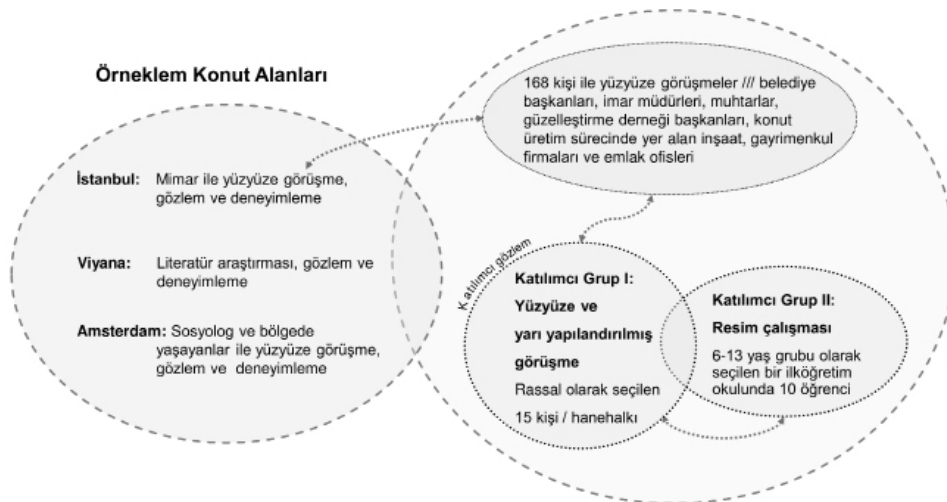
Deneysel çalışma çerçevesinde, Toplu Konut İdaresi'nin (TOKİ) bir parodisi olarak internet ortamında sanal bir konut kurumu kurulmuş ve sponsor kuruluş ve firmalar aracılığıyla üretilen 7 m²'lik sembolik iki adet kumaş konut Sefaköy'de kiralanan bir araziye yerleştirilerek yapılan çekiliş sonunda ilgili katılımcılara geçici olarak verilmiştir. Konutlar, katılımcıların isteğine bağlı olarak fiziksel olarak müdahale edebilecekleri ve kendi kentsel sınırlarını belirleyebilecekleri ve arazi spekülasyonuna ve kurum-konut-birey arasındaki ilişkilere gönderme yapan ek yama parçalardan oluşan birer kit şeklinde verilmiştir. Bu şekilde İstanbul'da konutun fiziksel olarak tam olarak bir açıklık ve esneklik sunmamasına rağmen; alımlayıcının, konutu çevreleyen arazi aracılığıyla kent ile yüzleşme sınırını kendinin belirleyebileceği ve düşüncelerin hareketine olanak tanıyan bir hacim olması amaçlanmıştır. Bu noktada, alımlayıcının zihninde esneklik fragmanı ile ilgili olarak var olan imgeler anlaşılma-ya çalışılmıştır.

Çalışmanın gerek izinleri için, gerekse çağdaş konut dair görüşlerini almak için; belediye başkanları, imar müdürleri, muhtarlar, güzelleştirme derneği başkanları, konut üretim sürecinde yer alan inşaat, gayrimenkul firmaları ve emlak ofislerinde toplam 168 farklı kişi ile yüzyüze görüşmeler yapılmıştır. Bu görüşmeler farklı kurum ve bireylerin konut kurumları ile olan algılarının kavranmasında önem kazanmıştır. Konutların arazi üzerinde kaldığı bir ay süre içinde belirtilen kişilerden bağımsız olarak arazi bölgesinde iki katılımcı grup

belirlenerek bu katılımcılarla derinlemesine görüşmeler yapılmış, görüntü (*fotoğraf, video*) ve ses kayıtları alınmıştır. Konut arazisinin çevresinde yaşayan, konutlara ilgi duyan ve rassal olarak seçilen onbeş kişiden oluşan ilk katılımcı grup ile çağdaş konutun fragmanlar üzerinden imgeleştirilmesi, arazi spekülasyonu ve konut-kurum-birey arasındaki ilişkileri sorgulayan ucu açık bir şekilde yarı yapılandırılmış anket, diyalog, görüşmeler yapılmış ve sürecin sonunda bir kısa film yapılmıştır. İkinci katılımcı grup ise arazinin yanında bir ilköğretim okulunun on öğrencisinden oluşmuş ve bu öğrencilerle gerek okul içinde, gerekse belirli zamanlarda konutların içinde dolaylı olarak kent içinde konutun algılanışına dair resim çalışmaları yapılmıştır. Bu çalışmalarda öğrencilerin yerleştirilen konutların arazisinde bir konut ya da toplu konut tasarımları istenmiş ve zihinlerindeki imge/lerden yola çıkarak, konutun kavramsal bağlamına ilişkin getirdikleri yorumları incelenmiştir. Resimleri yapan öğrencilerin görüşleri ve betimleme biçimleri fotoğraf ve video olarak kaydedilmiştir. Katılımcı öğrenci grubunun çoğunluğu için konut, kent yaşamının bir yansıması olarak farklı fiziksel ve zihinsel katmanlardan oluşan bir mekan olarak değerlendirilmiştir. “Bu katmanlar, zamanın konut üzerinde değişen etkilerine ve hız fragmanına odaklı bir temsil ile melez bir kent dokusu içinde yer almıştır. Bu yapı; sabit bir kent hiyerarşisi yerine, bireyselli-

ğe ve fiziksel müdahalelere olanak tanıyan, yönetim tarafından sağlanan, ancak deneysel sayılabilecek yeni bir ilişki içinde, doğallıkla gelişen ve sınırları olmayan bir ifade ile temsil edilmiştir” (Özdamar 2011, 157). Resim çalışmaları, daha sonra yerleştirilen konutların içerisine ve konutları çevreleyen arazinin çeperlerine de taşınarak, farklı kişilerin yorum ve tartışmalarına ek bir yüzey oluşturmuş ve katılımcı grup I ile katılımcı grup II'nin görüşleri üst üste çakıştırılmıştır. Bu çakışma yüzeyi ile Brian Massumi'nin yumuşak mekan olarak tanımladığı (Massumi 1992, 6) ve fragmanları ortaya çıkartan bir alansallık yaratması amaçlanmıştır (Resim 5 ve 6).

Konutlar, öncelikli olarak içinde yaşanabilir bir iç mekan şekillendirmesine uyumlu olarak düşünülmüş, bu amaç hedeflenen farklı bir arazinin kiralanabilmesi nedeniyle gerçekleştirilememiş, katılımcılar, böylesi bir çalışmanın deneysel bir sanat projesi olduğu yönünde bilgilendirilmiştir. Katılımcıların süreç içinde bu oyunsu atmosferi yönlendirerek yaratıcı düşüncelerini yansıtabildikleri, birliktelik içeren bir deneyimleme sürecine dahil olmaları sağlanmıştır. Süreç boyunca katılımcıların algılama biçimlerinde gözlemlenen değişimler ve konutun olay örgüsünde var olan fragmanlara ilişkin yorumlar dahilinde, sunulan yaşam biçimlerine karşı uyum sağlama gibi etkenlerin konut tasarım ve “kullanımı”nda problemler yarattığı belirtilmiştir. Görüşmelerde, konut alanında



Resim: 5
Çalışmanın örneklem-katılımcı-gözlem ilişkisi.

Resim: 6

Konutlarla yüzleşme anı: Konut kurumu ile kullanıcı-alımlayıcı arasında geçişken bir yüzey.



deneysel olanın üretimine dair belirli bir stratejinin eksikliğine dikkat çekilmiştir. Kentlerin giderek çok merkezli mekan-sallıklar içermesi, çoğu katılımcı için farklı kültür ve yaşam alternatiflerine bir sahne oluşturması açısından olumlu olarak değerlendirilmiştir. Kentleri oluşturan dinamiklere karşı, yeni konut alanlarının değişkenlik yerine, yapılı çevre içinde var olan diğer mekansallıklar ile eklemlemeye dair ilişki ve anlam kurabilme niteliğinin önem kazandığı gözlemlenmiştir. Deneysel çalışmadan yola çıkarak; konut üretim sürecinde yer alan kurumların çizdikleri imaj ile gerçeklik arasındaki ilişki/sizliğin, konutun medyada temsil biçimlerinin ve oluşan konut algısının fragmanlar üzerinden daha görünür hale gelmekte ve bir “arada olma” durumu yarattığı ileri sürülebilir. Günümüzde konutun alımlayıcının kişiselleştirdiği bir arayüz mekan olarak değerlendirildiğinde, kentin iç dinamikleri ve arakesitleri üzerinden yola çıkarak, eklemlemenin kent yaşamının parçalılığını vurgulayan, sosyo-ekonomik ve politik katmanlarda yer alan fragmanlar ile dönüştüğü söylenebilir. Bu bağlamda oyun, disiplinlerötesi çalışmanın hiyerarşiden uzak yapısı ile ilişkisi ile kendi içsel bağdaşımını kuran ve imgesiz bir düşünme biçimi olarak değerlendirilmiştir.

Birinci katılımcı grup ile yapılan yüz-yüze görüşmelerde yapılan tartışmaların sonucunda, konut ve ev arasındaki dilsel farklılıkların çoğu katılımcı için önemli olmadığı, yeni sunulan yaşam biçimlerine karşı uyum sağlama gibi etkenlerin konut tasarım ve “kullanımı”nda problemler yarattığı katılımcılar tarafından belirtilmiştir. Katılımcılar tarafından ev; yaşama ve barınmayı kapsayan ruhsal bir yapının tersine, müstakil bir yerleşim birimi olarak algılanırken, konut ise; ticari, idari, politik çevrimleri içermeyen ve yuva olarak daha ulaşılabilir bir mekanın tanımı olarak kavranmıştır. Birinci katılımcı grup ile yapılan görüşmeye dayanarak, katılımcılar konutta anlama ilişkin verilerin konut iç mekanının daha etkili kullanımı ile paralel olduğunu ve konutun kent ve yapılı çevre ile kurulan fiziksel ve ruhsal etkileşiminin ön planda olduğunu ifade etmiştir. Kentsel mekanda konut üretiminin “küresel” bir kültür içinde yer alması ve çağdaş, eğilimleri yakalayabilmesi, çoğu katılımcı açısından İstanbul bağlamında önemli bir faktör olmuştur (Özdamar 2011, 156-157).

Sefaköy’de yapılan bu deneysel çalışma, disiplinlerötesi araştırmanın gerek İstanbul’da Narcity, gerekse Donaucity ve Doğu Liman Bölgesi konut alanlarının

da mimarların söylemlerinden, gözlem, görüşme ve deneyimlemelerden yola çıkarak çağdaş konutta anlatı ya da olay örgüsünün giderek alımlayıcılar tarafından daha görünür bir şekilde kavrandığı ve dile getirildiği gözlemlenmektedir. Bu değişim, çağdaş konutu çevreleyen, içinde heterojenlikleri de barındıran ve iç içe geçen bir fragman-konut-kent ve alımlayıcı ilişkisini gündeme getirmektedir.

Değerlendirme ve Sonuçlar

Bu çalışmada, geleceğin konut ve konut alanlarının oluşumunda çok katmanlı bir ilişkinin varlığı; İstanbul Narcity, Viyana Donau City ve Amsterdam Doğu Liman Bölgesi konut alanları örneklemeleri ve deneysel sanat projesi üzerinden disiplinlerarası bir yaklaşım ile ele alınmıştır. Ekonomik, politik ve sosyal yapılar çerçevesinde yaşanan değişimlerin ele alınan konut alanlarını kentin diğer bileşenlerine eklemelendiren etkenleriyle birlikte düşünömsel bir çerçeve model bağlamında irdelenmiştir.

İrdelenen konut örneklemeleri ve sanat çalışmasından yola çıkarak; yaratıcı biçimde gelişmeye ve değişime açık bir yapı sergileyen kent yapıları arasında hız, deneysellik ve esneklik fragmanları konutu etkileyen ve yönlendiren kavramlar olarak ortaya çıkmaktadır. Hız, kentsel mekan anlatısını yönlendiren ve konut üretim sürecinde diğer fragmanların da dönüşümünü sağlayan, bir fragman, deneysellik ve esneklik ise konutun bir sistem olarak ortaya sunduğu açıklık düşüncesi ile ilgili olarak konutun olay örgüsünü bugün olduğu kadar gelecekte de yönlendiren ve imgesiz bir yaklaşımın oluşmasında etkili birer strateji olarak belirlemektedir.

Günümüzde hız ile birlikte dönüşüme uğrayan kentsel dönüşümlerin önemli bir ara bileşeni olarak konutun ve konut kurumlarının yeni oluşumlar karşısında aldıkları stratejiler konut üretiminde daha esnek ve deneysel bir ifadenin yaratılmasında etken olabilmektedir. Çağdaş konuta imgesiz bir yaklaşım, politika-medya-kurum ve birey arasında en temel insani ihtiyaç olarak barınmanın kendiliğinden organize olan yönüne dönük bir yaklaşım

da ele alındığında daha iyi kavranabilir. Bu yapı, kontrollü kentleşmeden ziyade konut üretiminin de değişken ve farklı bir strateji ile ele alınmasını gündeme getirir. İmgesiz bir bakış açısı, kendi içsel bağdaşımını özerk olarak kurabilen kullanıcıya da yaratıcı bir rol verme, katılımcılıktan çok pratiğin üzerindeki merkezleşmiş kontrole yönelik bir sorgulama ile ilgilidir ve açık konut ya da açık yapıt düşüncesi ile örtüşmektedir. İmgesiz bir bakış, kent ortamında doğrusal bir girdi-çıkıtı ve sonuç-ürün ilişkisinden çok; başı ve sonu çoğunlukla muğlak olan ve belirli bir anlam taşıyan; kendine özgü bir yapı oluşturan çerçeveler yaratır. Böylesi bir bakış “imgesiz bir konut kuramının” gündeme getirir. İmgesiz bir kuram, çağdaş konutun günlük yaşamın dokusunu oluşturan belirsiz olgulara cevap verme üslubunu, insan-mekan etkileşiminin kestirilemezliği karşısında tasarımcının ve alımlayıcının “konutun değişken örüntülerine açık bırakması”dır. Çağdaş konuta imgesiz bir bakışın oluşumunda, disiplinlerarası yaklaşım, geleceğin konut alanlarının bütünlük içinde tasarlanabilmesi ve belirlenimsizliğe karşı esneklik sunması için kullanılabilir. Böylesi bir yaklaşım, tasarımcı ve alımlayıcı açısından var olan sınırların kullanım, işlevsellik, barınma gibi ihtiyaçların “arasında, karşısında ve ötesinde” olan yeni bir bilgi ve deneyim alanı yaratan bir mekansallık yaratabilir.

Not

Bu makale, yazarın 2011 yılında İstanbul Teknik Üniversitesi Mimari Tasarım Doktora Programında Prof. Dr. Semra Aydın danışmanlığında tamamlanmış “Çağdaş Konutun Olay Örgüsünü Kentsel Dinamikler Bağlamında Yeniden Okuma: İstanbul, Viyana, Amsterdam” başlıklı tezinden türetilmiştir. Çalışma, 2008-2011 yılları arasında Prof. Dr. Semra Aydın tarafından yürütölen İstanbul Teknik Üniversitesi Fen Bilimleri Enstitüsü I Tipi Lisansüstü Tez Bilimsel Araştırma Projesi (BAP, No: 32358) ile İstanbul 2010 Avrupa Kültür Başkenti Ajansı Görsel Sanatlar Yönetmenliği, Fabrikart ve Hakteks tarafından desteklenmiştir●

Kaynakça

- Alvesson, M. ve Sköldböck, K. (2000). *Reflexive Methodology: New vistas for qualitative research*. London: Sage.
- Anon.(2009). *Unity through . . . Rhizome?* [online]. Available at: <http://candidcandidacy.files.wordpress.com/2008/07/rhizome.jpg> [Accessed: 11 August 2009].
- Augé, M. (1995). *Non-Places: Introduction to an Anthropology of Supermodernity*. London: Verso.
- Bains, P. (2002). Subjectless Subjectivities. In: Massumi, B. ed. *A Shock to Thought, Expression After Deleuze and Guattari*. London: Routledge, pp. 101-117.
- Betsky, A. ve Eeuwens, A. (2004). *False flat: Why Dutch Design is so Good*. London: Phaidon.
- Bourdieu, P. ve Wacquant, L. J. D. (2001). *Düşünümsel Bir Antropoloji İçin Cevaplar*. İstanbul: İletişim.
- Castells, M. (1989). *The Informational City: Information Technology, Economic Restructuring, and the Urban-Regional Process*. Oxford: Basil Blackwell.
- Clandinin, D. J. ve Connelly, F. M. (2000). *Narrative Inquiry: Experience and Story in Qualitative Research*. San Francisco: Jossey-Bass Publishers.
- Clapham, D. (2002). Housing Pathways: A Post Modern Analytical Framework. *Housing, Theory and Society*, 19 (2), pp. 57-68. doi: 10.1080/140360902760385565
- Deleuze, G. ve Guattari, F. (1987). *A Thousand Plateaus: Capitalism and Schizophrenia*. New York: University of Minnesota Press.
- Delugan, R. ve Meissl, E. (2002). State of Flux, Delugan_Meissl Architects, Vienna, April 20-June 9, 2002. [online]. Available at: http://www.aoeg.net/state-of-flux/textsE_flux.pdf [Accessed: 11 August 2009].
- Després, C. vd. (2011). Implementing Transdisciplinarity: Architecture and Urban Planning at Work. In Doucet, I. ve Janssens, N. eds. *Transdisciplinary Knowledge Production in Architecture and Urbanism*. Towards Hybrid Modes of Inquiry, Dordrecht: Springer, pp. 33-49.
- Falzon, C. (1998). *Foucault and Social Dialogue: Beyond Fragmentation*. Routledge. London, New York: Routledge.
- Fransen, B. (2008). Loods 6, Amsterdam. *Kişisel Görüşme*.
- Harvey, D. (1989). *The Condition of Postmodernity: An Enquiry into the Origins of Cultural Change*, Cambridge and Oxford: Blackwell.
- Harvey, D. (2001). *Spaces of Capital, Towards a Critical Geography*, Edinburgh: Edinburgh University Press.
- Hertzberger, H. (2009). *Lessons for Students in Architecture*. Rotterdam: 010 Publishers (ilk basım 1991'de).
- Jacobs, K. ve Manzi, T. (2000). Evaluating the Social Constructionist Paradigm in Housing Research. *Housing, Theory and Society*, 17 (1), pp. 35-42. doi: 10.1080/140360900750044764.
- King, P. (1996). *The Limits of Housing Policy: A Philosophical Investigation*. London: Middlesex University Press.
- King, P. (2009). Using Theory or Making Theory: Can there be Theories of Housing? *Housing, Theory and Society*, 26 (1), pp. 41-52. doi: 10.1080/14036090802704296.
- Koolhaas, R. vd. (1998). *Small, medium, large, extra-large*. New York: Monacelli Press.
- Kuhn, T. (1962). *The Structure of Scientific Revolutions*. Chicago: The University of Chicago Press.
- Luyckx, M. (1999). The Transmodern Hypothesis: Towards a Dialogue of Cultures. *Futures*, 31 (9-10), pp. 971-982. doi: 10.1016/S0016-3287(99)00056-7.
- Lynch, K. (1960). *The Image of the City*. Cambridge: MIT Press.
- Massumi, B. (1992). *A User's Guide to Capitalism and Schizophrenia: Deviations from Deleuze and Guattari*. Cambridge: MIT Press.
- McQuillan, M. ed. (2000). *The Narrative Reader*. London: Routledge.
- Nicolescu, B. (2002). *Manifesto of Transdisciplinarity*. USA: SUNY Press.
- Nicolescu, B. (2006). Transdisciplinarity – Past, Present and Future. In: Haverkort, B., Reijntjes, C. eds. *Moving Worldviews - Reshaping sciences, policies and practices for endogenous sustainable development*. Leusden, COMPAS Editions 2006, pp. 142-166. [online]. Available at: <http://www.compasnet.org/blog/wp-content/uploads/2011/03/movingworldviews/movingworldviews.pdf>. [Accessed: 10 March 2010].
- Nicolescu, B. (2008). *Transdisciplinarity – History, Methodology, Hermeneutics*. In: *Economy Transdisciplinarity Cognition*, XI (2), 14, 13-23 [online] Available at: [http://www.ugb.ro/etc/etc2008no2/ks1%20\(2\).pdf](http://www.ugb.ro/etc/etc2008no2/ks1%20(2).pdf). [Accessed: 10 March 2017].
- Pilz, K. (2003). Reconceptualising thought and Space: Labyrinths and Cities in Calvino's Fictions. *Italica*, 80 (2), pp. 229-242.
- Ricoeur, P. (1984). *Time and Narrative*, Volume 1, trans. McLaughlin, K. ve Pellauer, D. Chicago: University of Chicago Press.
- Sassen, S. (2002). *Global Networks, Linked Cities*. New York: Routledge.
- Sayın, N. (2009). *Kişisel Görüşme*.
- Stehr, N. (2001). *The Fragility of Modern Societies: Knowledge and Risk in the Information Age*. London: Sage.
- Simms, K. (2003). *Paul Ricoeur*. London: Routledge.
- Van der Vlist, A. ve Rietveld, P. (2002). *The Amsterdam Metropolitan Housing Market 2002-36*, Research Memorandum, Faculty of Economics and Business Administration. Amsterdam: Vrije Universiteit.
- Volckmann, R. ve Nicolescu, B. (2007). Transdisciplinarity: Basarab Nicolescu Talks with Russ Volckmann. *Integral Review*, 4, pp. 73-90. Arina Publishing House.
- Özdamar, E. G. (2011). *Çağdaş Konutun Olay Örgüsünü Kentisel Dinamikler Bağlamında Yeniden Okuma: İstanbul, Viyana, Amsterdam*. Yayınlanmamış Doktora tezi, İstanbul Teknik Üniversitesi, Fen Bilimleri Enstitüsü.