



[itobiad], 2021, 10 (3): 2328-2344

<p>Yılan Figürü ve Sembolizm</p> <p>Serpent Figure and Symbolism</p> <p>Video Link: https://youtu.be/htBX2NKZrxE</p>	
<p>Hatice KALKAN</p> <p>Doç.Dr., Tekirdağ Namık Kemal Üniversitesi, Edebiyat Fakültesi Assoc. Prof. Tekirdag Namik Kemal University, Faculty of Literature hkalkan@yyu.edu.tr / Orcid ID: 0000-0002-1678-196X</p> <p>Özkan DENİZ</p> <p>Doktora Öğrencisi, Yüzüncü Yıl Üniversitesi, Edebiyat Fakültesi Ph.D.Student, Yuzuncu Yil University, Faculty of Literature ozkanvdeniz@gmail.com / Orcid ID:0000-0002-5867-6228</p>	

Makale Bilgisi / Article Information

Makale Türü / Article Type	: Araştırma Makalesi / Research Article
Geliş Tarihi / Received	: 25.03.2021
Kabul Tarihi / Accepted	: 27.06.2021
Yayın Tarihi / Published	: 10.09.2021
Yayın Sezonu	: Temmuz-Ağustos-Eylül
Pub Date Season	: July-August-September

Atıf/Cite as: Kalkan, H. & Deniz, Ö. (2021). Yılan Figürü ve Sembolizm . İnsan ve Toplum Bilimleri Araştırmaları Dergisi , 10 (3) , 2328-2344 . Retrieved from <http://www.itobiad.com/tr/pub/issue/64619/902939>

İntihal /Plagiarism: Bu makale, en az iki hakem tarafından incelenmiş ve intihal içermediği teyit edilmiştir. / This article has been reviewed by at least two referees and confirmed to include no plagiarism. <http://www.itobiad.com/>

Copyright © Published by Mustafa YİĞİTOĞLU Since 2012 – Istanbul / Eyup, Turkey. All rights reserved.

Yılan Figürü ve Sembolizm

Öz

İnsanoğlunun kültür ve inanç tarihçesinde ortak bir hafıza aktarımıyla günümüze dek ulaşan sembol grubu içinde hayvanlar önemli bir yer tutmaktadır. Yılan bu açıdan belki de en fazla ve aynı zamanda karşıtlıklar içinde algılanan bir sembolizm öznesi olarak ortaya çıkmaktadır. Farklı dönem ve kültürlerin efsane, masal ve mitoslarında kendine yer bulan yılan kavramsal açıdan iyi ve kötünün sıklıkla yer değiştirdiği bir niteliğe sahiptir. Sözel ve yazılı gelenekteki bu karşıtlık, görsel aktarımlarda nasıl bir yansımaya dönüşmektedir? Bu açıdan, antik materyal kültür kaynakları dayanağında yılanın ikonografik bir değerlendirmesinin yapılabilmesi, toplumsal algı değişkenlerine görsel kanıtlarla da bakılmasını sağlayacaktır. Yazılı kaynakların da referans oluşturduğu Yunan-Roma dönemine ait görsel veriler değerlendirilirken, bu bağlamda, avcı-toplayıcı bir evreye ait olan Göbeklitepe insanların kabartmalarında öne çıkan en erken yılan figürlerine de değinilmiştir. Şüphesiz yılan figürünün günümüzden on iki bin yıl önceye ait kabartmalarda dönemin insanı için ne anlama geldiği, varsayımlara dayalı olarak değerlendirilebilir. Bununla birlikte gizem, korkutuculuk, deri değiştirme gibi özellikleri, yılanın çağlar boyunca neden bu denli sıklıkla görsel aktarımlarda yer bulduğu konusuna yanıt olabilir.

Diğer yandan yazılı kaynakların devreye girmesiyle birlikte Sümer, Hitit ve Klasik Hellen-Roma mitolojisinde yer bulan *serpens*-yılan, çok yönlü bir metafor ve sembolizm içeriğinde ve daha da zenginleşmiş görsel yorumlarla karşılaşılan bir figüre dönüşür. Burada söz konusu bu sürecin yazılı ve görsel verilerle ortaya konulduğu bir çalışmanın sonuçları paylaşılmıştır.

Ayrıca burada yılan figürünün ölü kültü ve yeraltı dünyası ile olan yakın ilişkisi nedeniyle yeni bir öneri olarak tümülüs üzerlerinde dikilen ve fallos taşları olarak adlandırılan buluntuların yılan olabilme olasılığı içinde ele alınması tartışmaya açılmıştır. Nitekim bu konudaki görüşler arasında bolluk ve bereket sembolleri olarak görülen fallos sembollerinin gömü veya mezar ikonografisinde başka örneklerle görünmüyor olması bu konuda bir dayanak oluşturabilir. Diğer bir görüşe göre ise bu örnekler Anadolu ana tanrıça idollerinden etkilenecek kullanıma girmiş olan mezar cippuslarıdır. Yeterli ve tutarlı olasılıklarla ele alınmamış olduğu anlaşılan konunun ölü kültü ve gömü gelenekleri açısından yeniden ele alınmasına ihtiyaç vardır.

Anahtar Kelimeler: Yılan, Sembol, Sabazios, Tümülüs, Ölü Kültü, Fallos



Serpent Figure and Symbolism

Abstract

Animals occupy an extensive space among the symbol group which has survived as a part of the human culture and belief systems by means of collective memory. In this respect, the snake may be the most controversial and the most ubiquitous symbol perceived in contradictory terms. The serpent, which appears in legends, fairy tales and myths throughout different periods and cultures, embodies alternations of good and evil. How does this contradiction found in oral and written tradition translate into image in visual expression? An iconographic evaluation of the serpent symbol on the basis of ancient material and cultural resources will enable the social perception variables to be examined with visual evidence. In this respect the evaluation of visual data pertaining to the Greek -Roman period will also include reference to the earliest serpent symbols found in Göbeklitepe reliefs made by a hunter gatherer population. Undoubtedly, what the snake symbol in the reliefs made twelve thousand years ago meant for the people who made them can only be assumed. Yet, its properties like mysteriousness, eeriness, ability to shed skin may provide an answer as to why the serpent often found a place in visual narratives.

On the other hand, the Serpens-snake symbol found in the written sources of the Sumerian, Hittite and classical Hellen-Roman mythology, assumes a multi-faceted metaphorical and symbolic content and is transformed into a figure with richer visual interpretations. In this article, we share the results of a study which presents this process of transformation of the snake figure with written and visual data. In this article, a proposal is put forward as to the discussion of possibility that the findings on tumuli previously considered as representations of phallus may in fact be representations of the snake figure due to the close relationship of the serpent with the cult of the dead and the underworld. As a matter of fact, the fact that there are no other examples of the phallus symbol in burial or tomb iconography constitutes a basis for proposal. According to another view, these symbols on tumuli were influenced by Anatolian mother goddess idols and thus came into use as grave cippus. It is understood that the issue of the findings on tumuli has not been dealt exhaustively and sufficiently and needs to be re-evaluated with reference to the cult of the dead and burial traditions.

Keywords: Serpent, Symbol, Sabazius, Tumulus, Cult of Death, Phallus

Giriş

Yılan, Neolitik dönemden başlayıp günümüze gelinceye değin en çok kullanılan sembollerden biri olmuştur. Önasya kültürlerinde tanrı, tanrıça ve hükümdarlarla ilişkilendirilen yılan Antik Yunan'da ayrıca sağlıkla da



özdeşleştirilmiştir. Asklepios başta olmak üzere aralarında Zeus gibi Olympos tanrılarının da bulunduğu çok sayıda tanrı ve kahramanın betimlemelerinde atribüt şeklinde yılan figürleri betimlemelerde kullanılmıştır (Kitchell, 2014, s. 173).

Serpensin (yılan) hem yeryüzünde hem de yer altında yaşaması, dolayısıyla iki farklı dünyaya hâkim olduğuna dair gözlem, onu gizem inancında önemli bir figür haline getirmiştir. Ölüm ve kötülüğü yer altıyla; kendisine özgü olan vücudundan eski deriyi atıp yenilenmesi ise yeryüzünün yeniden canlanmasıyla ilişkilendirilmiştir. En eski dönemlerden itibaren serpense saygı duyulduğu gibi korkulan bir hayvan, bir ilah olarak da görülmüştür. Bu iki birbirine tezat durum serpensin dualist bir yapısı olduğunu ortaya koymaktadır. Bu nedenle de Yakındoğu ve Ege dünyasında yılan yüklenen anlamlar zaman zaman farklılıklarla karşımıza çıkmaktadır. Bu bağlamda serpensin yer aldığı arkeolojik malzemelerdeki ikonografik betimlemelerde, mitoslarda konu edilen rollerine bağlı olarak değişkenlik ve çeşitlilik karşımıza çıkmaktadır. Her ne kadar her toplumun ve coğrafyanın mitleri farklı olsa da özde daima bir benzerlik mevcuttur. Çünkü kültürel alışverişte en önemli alanlardan biri olan mitoslar, toplumların birbirleriyle etkileşiminde çok etkin bir konumda yer almıştır. Bu mitolojilerde özne olan serpens figürünün toplumdan topluma aktarılarak bazı mitoslarda kendini tekrar ettiğini, bazılarında ise farklı motiflere dönüşmüş olduğunu söylemek mümkündür.

Yöntem

Antik inanç ve kültür geleneği kapsamında yılan figürü farklı arkeolojik malzemeler üzerinde karşılaşılan bir tasvirdir. Kabartmalarda, resimlerde, heykelerde, sikkelerde yer alan yılan, ikonografik bir figür olmanın beraberinde değişken bir sembolizmin de önemli öznelerinden birini temsil etmektedir.

Bu çalışmada¹ farklı arkeolojik malzemeler üzerinde yer alan yılan figürünün temsil ettiği sembolik çeşitlilik, ikonografik çözümlenmeye getireceği katkı açısından genel nitelikleriyle ele alınmıştır. Kronolojik açıdan Anadolu Prehistoryasından itibaren karşılaşılan yılan/serpens figürünün yansımalarına değinilmiş, Önasya mitoslarındaki anlatımlar çerçevesinde kültürel yayılımına dikkat çekilmiştir. Zira bu bölgenin, Anadolu'da Hitit geleneklerini ve daha geç dönem kültürlerini de dolaylı olarak etkilemiş olduğu olasılık dahilindedir.

Tarihöncesi

Tasvirlerde Neolitik dönemden itibaren karşılaşılan yılan figürü, hem korkutucu hem de gösterişli olmasından dolayı sonraki birçok kültürde gizemli bir varlık olarak görülmüş olmalıdır. Yakın zamanda ortaya çıkan

¹ Bu makalede, yüksek lisans tezi olarak çalışılmış bir konunun verilerinden yararlanılmıştır. Deniz, Ö. (2018). *Klasik Dönem Ege Dünyasında Serpens (Yılan) Figürü* (yayınlanmamış yüksek lisans tezi). Yüzüncü Yıl Üniversitesi, Sosyal Bilimler Enstitüsü, Van.



Yılan Figürü ve Sembolizm

Göbekli Tepe kült yapılarında yılan figürlerinin yoğun olarak kullanılmış olduğu görülür. Göbekli Tepe'nin yaklaşık olarak MÖ 9000' lere tarihlenen merkezdeki buluntular arasında yer alan ve A yapısı/Yılanlı Dikilitaş olarak adlandırılan yapı dikkat çekicidir (Schmidt, 2007, s. 117-176). Bu alanda yılan figürü ile sıkça karşılaşmaktadır. Taş yüzeylerindeki sembollerin ikonografisine bakıldığında yılanlar tek başlarına ya da grup olarak, diğer hayvanlardan tümüyle farklı görülmektedir. Klaus Schmidt'e göre buradaki yılanlar, Nevali Çori'deki dikilitaşlardan bilinen ve papaz atkısı şeklinde betimlenen karakteristik şekillerde olduğu gibi, iki düz ve yan yana paralel şeritler içinde hareket eder halde gösterilmiştir (Schmidt, 2007, s.117-118).



Resim 1. Göbeklitepe: Yılan kabartmalı dikilitaşlar

Prehistorik bir başka ilginç örnek Nevali Çori'de bulunmuştur. 'Yılan taşıyan' olarak adlandırılan çıplak bir kafatasının arkasında, kıvrılarak ilerleyen hayvanın ait olduğu insana güç ve koruyucu bir nitelik kazandırdığı olasılığı üzerinde durulur (Schmidt, 2007, s. 220).

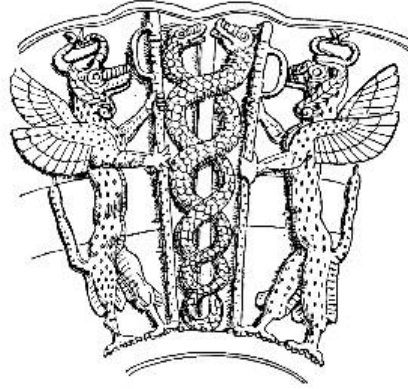


Resim 2. Nevali Çori: Yılanlı insan başı



Önasya

Dicle ve Fırat Nehirleri arasında bulunan Mezopotamya’da yılan, mitoslarda tanrı ve tanrıça ile ilişkilendirilmiştir. Yılan tanrı olan Nirah’a Mezopotamya ile Elam arasındaki Der şehrinin yerel tanrısı İştâr’ın elçisi olduğu düşünülerek tapınılmıştır (Sümer, 2016, s. 277). Sümer kentlerinden Lağaş’taki kazılarda ortaya çıkan, Kral Gudea döneminde yapılmış bir vazonun üzerindeki, iki cin kabartması arasında ağaca sarılmış iki yılan, ikonografik açıdan günümüzdeki tıp sembolünün prototipi olarak değerlendirilmektedir (Yöndemli, 2004, s.20). Sümer tanrılarında Ningișzida’nın sembolü durumundaki bu kompozit tasvir konusunda, Yöndemli, ağacın hayatı, yılanın ise gençliği temsil ettiği görüşündedir (Yöndemli, 2004: 20). Bu semboldeki birbirine dolanmış iki yılanın Hellen mitolojik ikonografisindeki karşılığı ise Hermes’ in yılanlı asası *kerykeion /caduceus*dur (Campbell,1992, s. 13; Skinner, 2001, s.46).



Resim 3. Sümer Tanrısı Ningișzida'nın sembolü

Sümer ve Babil tabletlerinden kayda geçen, yılanın konu edildiği mitoslar arasında en çok bilineni, destanda sonsuzluk bitkisini Gilgamiş’tan çalan yılan metaforudur. Gilgamiş, destanının on birinci bölümünde ölümsüzlüğü aramak üzere yola çıkar. Ölümsüzlüğü bulan tek ölümlü olan atası Utnapiștim’e gider. Maşnu dağına aşar ve güneş tanrı Şamaş’a varır. Şamaş ona sonsuz yaşamı bulamayacağını söyler (Hooke, 2002, s. 65). Bu tehlikelerle dolu serüvenin son bölümüne doğru Gilgamiş, Urşanabi (Utnapiștim’in kayığının dümencisi) ile karşılaşır. Urşanabi’den onu ölüm sularından karşı kıyıya geçirmesini ister ve Utnapiștim’in yanına gider. Utnapiștim ise ona ölümsüzlüğün imkânsız olduğundan ancak yaşlılığı yeniden gençleştiren bir bitkinin varlığından söz eder. Bu bitkiyi denizin dibinde bulabileceğini söyler. Gilgamiş denizin dibine dalar ve o bitkiyi çıkarır. Ere’ye dönüş yolunda temizlenmek ve giysilerini değiştirmek için bir su bitkisinin yanında mola verir. Bu sırada gençlik veren bitkinin kokusunu alan bir yılan, bitkiyi kapar ve kaçır. Kaçarken yılanın deri değiştirdiği görülür (Hooke, 2002, s.66-67). Yılan böylece sürekli deri değiştirme becerisiyle yaşamsal yenilenme döngüsüne sahip bir canlıya dönüşmüştür.



Antik Yakın Doğu'da olduğu gibi Mısır'da da yılanın özel bir konumu olduğu görülür. Antik Mısır'ın Thebai (Teb) şehrinin önemli sağlık merkezi olduğunu ve şehrin toteminin de yılan olduğu bilinmektedir. Yöndemli, tıp kelimesinin dilimize bu şehirden geçtiğini belirtmektedir. Mezopotamya da olduğu gibi Antik Mısır mitolojisinde de yılanın derisini değiştirebilmesi ve bu özellikten dolayı kendini yenilemesi, yılanı diğer canlılar arasında önemli bir konuma getirmiştir. Antik Mısır için yılan sonsuz bir hayatın figürü olma özelliğini taşımaktaydı. (Yöndemli, 2004, s. 17).

Eski Batı

Naskali, yılan sembolünün Klasik Ege dünyası içinde metaforik olarak üç işlevde görüldüğünü ifade eder. Bunlardan ilki bolluk-berekettir. İkincisi ölü atalarından biriyle kurulan bağlantı ve üçüncüsü ise yeniden doğma/ yenilenme/ gençleşme olarak sınıflandırılır (Naskali, 2014, s. 20). Diğer yandan Hellen mitolojisindeki serpenslerin genel olarak iki grup altında değerlendirildiği görüşler de söz konusudur. Buna göre yılan bir yandan "agathodaemon" (faydalı/ yardımsever) diğer yandan ise "kakodaemon" (demonik /şeytan / kötü ruhlu) olarak tanımlanmaktadır (Retief ve Cilliers, 2005, s. 189-190). Ege dünyasında Minos Girit'inde anlatılan Glaukos efsanesi Gılgamış hikâyesine benzer özellikler taşımaktadır. Hikâye şöyle aktarılır;

"Minos ve Pasiphai'nın oğlu olan Glaukos bir fareyi kovalarken bal dolu bir küpün içine düşer ve ölür. Arayıp oğlunu bulamayan Minos'un derdine derman olan Polyidos kâhince güçlerini kullanarak bebeğin cansız bedeninin yerini bulur. Minos Polyidos'dan çocuğu yeniden hayata döndürmesini talep edince çaresizlik içinde kalan Polyidos ölü bir beden üzerinde bir yılanı rastlar. Kendisini öldürmesinden korkarak bir taş atıp yılanı öldürür. Ancak başka bir yılan, öldürülen yılanı görerek gidip bir ot getirir ve hayvanın cansız bedeninin her yerine bu ottan koyar. Bunun hemen ardından, ölü yılan dirilir. Polyides de aynı uygulama sayesinde Minos'un oğlu Glaukos'u diriltir." (Naskali, 2014, s. 13).

Bu öyküyle Mezopotamya ile olan kültürel etkileşim belirgin şekilde ortaya çıkmaktadır. Burada her iki coğrafyada yılan bağlamındaki ortak vurgu gençleşme ve ölümsüzlük temalarıdır.

Bunun yanı sıra Girit'teki Minos uygarlığının merkezinde bulunan Knossos sarayındaki yılanlı tanrıçalar da, Tunç Çağı'nda sarayda yaşayanların koruyucu figürleridir. Keza burada evlerde ele geçen yılan figürlü buluntular da aynı amacı pekiştirici çerçevede açıklanmaktadır (Naskali, 2014, s. 14; Nilson, 1950, s. 72-82).





Resim 4.Girit Yılanlı Tanrıça

Semboller

Ouroboros

Kuyruğunu ısırarak ve bedeniyle bir tam çember oluşturan yılan Ouroboros figürünün kökleri Antik Mısır'a kadar gitmektedir. Ouroboros kendi kuyruğunu ısırarak tam bir çember şeklini almış bir yılan görüntüsüdür. Bu form yılanın kendine has bir özelliğini gösteren kendi kendine çoğalabilme, süreklilik ve sonsuz bir yaşama geri dönüşe atıfta bulunduğu anlamı taşımaktadır. Bu çember şekli aynı anda hem doğanın bütünlüğünü hem de gökyüzü ile yeryüzünün birleşmesini simgeler. (Gardin ve Olorenshaw, 2014, s. 626). Eski Mısır'da *Mehen* adı verilen Ouroboros ilk olarak Tutankhamon döneminde, MÖ 14. yüzyılda ortaya çıkar ve söz konusu dairesel biçimli yılan figürü zamanın oluşumuna ve akıp gitmesine işaret eder (Hornung, 2006, s. 100).



Resim 5. Eski Ouroboros tasviri

Ouroboros, içinde yaşadığımız zaman döngüsüyle ilişkilidir. Güneşin belli bir süre sonunda yılı oluşturması ve sürekli kendini tekrar etmesiyle de bağlantılıdır (Hornung, 2006, s.100). Genel anlamda ebediyetin ve ölümsüz oluşun simgesi olan yılan, kuyruğuna doğru uzanıp ağzıyla birleşmesindeki form onun tamamlanmış olduğunu gösterir ve güneşe benzer bir hal alır. Güneş yeryüzüne nasıl hayat veriyor, mevsimlerin oluşması, hayatın yeniden canlanmasını sağlaması gibi bir gücü taşıyorsa, yılan figürü de aynı şekilde derisini değiştirmesi yani yenilenmesi ve yeniden var olmasıyla



benzer bir sembol oluşturur (Erden, 2016, s.79). Ouroboros figüründen anlaşılacağı üzere yılan, doğanın dairesel akışını da temsil etmektedir (Núñez, Blanco ve Garcia, 2015, s. 423).

Bereket-Bolluk

Yılan, yaratılış inancındaki yerine bakıldığında, hayatın başlangıcını ifade eder. Eski çağlardan beri üremenin, doğurganlığın, verimliliğin bir motifi olarak görülmüştür. Yeraltı ve toprak ile olan bağı nedeniyle, yılan yeryüzündeki bereketin ve tarımın verimliliğinin devam ettirilmesinde en önemli unsur olarak düşünülmüştür. Toprağın verimliliği temasının belirginliği, yılanın yer altının hâkimi olan tanrısal güçlerle yakınlığıyla doğrudan ilgilidir. Yılanın düzenli olarak deri değiştirmesi metaforik olarak her yıl tekrarlanan toprak hasadının devinimi ile benzerlik içinde değerlendirilir. Toprağın bereketinden sorumlu olan tanrıça Demeter'in yılanı bir alamet olarak kullanması da bu bağlantıya dayanır (Naskali, 2014, s. 20). Ayrıca bir tapınağın, bir evin çevresindeki bir ağacın etrafında dolanmış bir yılan, hem doğanın kendini yenilemesini hem de oraya bereket, verimlilik getireceği inancını temsil eden bir motiftir (Gardin ve Olorenshaw, 2014, s. 650-651).

Therapatik-İaterik, Şifa ve Tedavi

Yılanın tedavi edici özelliğinin arketipini Antik Mısır ve Mezopotamya mitoslarında görmekteyiz. Yılanın baharla birlikte canlanması, derisini yenilemesi, bu sayede sürekli genç kalması ve uzun bir hayata sahip olması onu ölümsüzlüğün simgesi haline getirmiştir (Gardin ve Olorenshaw, 2014, s. 651-652). Gılgamış destanında gençleşme arzusuna dair, doğada kendini sürekli yenilemeyi sağlayacak olan sihirli ot yılanı kaptırılmıştır. Bu nedenle yılanın ölümlü 'thanatos' ve dolayısıyla yaşamla 'zoe' yakın ilişkisi, onun, insanın yaşam süresinin ya da sağlık koşullarının belirlenmesinde bilinmeyen güçlerle bağlantılı olduğuna işaret eder (Naskali, 2014, s. 5-6). Antik Yunan'da zehirli bir gücü olmasının yanında özellikle şifa verici bir gücü olması yılanı Asklepios'un simgesi haline getirmiştir. Yılan saçlı Medusa'nın zehri ve panzehiri bir arada olması iki tezat unsur yani yaşam ve ölümün bir arada olmasını göstermektedir. Zeus, Asklepios'un sahip olduğu bu gücü kabullenemez ve öfkelenir ve bu öfke Asklepios'u yok etmesine kadar varır. Sağlık tanrısı ve şifa dağıtıcı Asklepios'u gökte bir takımyıldızı haline getirir ve bir yılan imgesine dönüştürür (Hançerlioğlu, 2013, s. 55; Agizza, 2001, s. 198). Yılanlar Asklepios'un kutsal hayvanlarıdır ve mabetlerde şifa dağıtmada kullanılmışlardır. Sağaltıcı ve yeniden yaşam verme özelliği yılanların tapınaklarda özel bir konumda olmalarına ve tapınak rahiplerinin yılanlara özenle bakmalarına neden olmuştur. Asklepios ile ilintili başka bir mitosa göre, Medusa, Pallas Athena tapınağında Poseidonla birlikte olunca buna öfkelenen Athena Medusa'yı yılanı dönüştürür. Baktığı kişiyi taşla çeviren Medusa'yı Perseus yok eder. Medusa'dan akan kanı Athena toplar ve Asklepios'a verir, sağ tarafındaki damardan akan kan zehirli, sol tarafındaki damarlardan akan kan ise



şifalıdır. Bu durum yılanın iyiyi ve kötüyü birlikte temsil ettiği bir niteliğe işaret eder (Agizza, 2001, s. 162).

Sağlığın sembolü olarak bilinen Asklepios'un yılanlı asasının benzeri Hermes'te de söz konusudur ve yılanlı bir asası vardır. Asklepios'un taşıdığı asayla Hermes'in taşıdığı asa arasında her ne kadar form açısından benzerlik olsa da anlam açısından farklılık vardır. Asklepios'un asası sağlık, şifa ögesi olarak görülürken Hermes'in asası barış unsuru olarak yorumlanmıştır. Hançerlioğlu, yılanları kavga eder durumdayken Hermes'in asasıyla bu iki yılanı ayırmış oluşunu barışın bir simgesi olarak değerlendirir (Hançerlioğlu, 2013, s. 95). Asklepios kültüründe bir kaptan su içen yılan figürü daha spesifik bir anlam taşımaktadır. Boiotia kraterinden anlaşıldığı kadar, tıbbi sıvıya içmek üzere, uzanmış bir serpens önemli bir vurgudur. Şarap ve sağlık arasındaki ilişki MÖ.4.yüzyıldan itibaren Yunan edebiyatında yaygındı ve sağlık için evrensel bir kutlama anlamı taşıyordu (Salapata, 2006, s. 557). Nitekim Erken Hellenistik dönemden Roma dönemine kadar taş kabartmalar veya pişmiş toprak levhalarda içeceğe doğru yönelmiş pozisyondaki yılan, kahramanlar, ziyafete katılan kişiler veya savaşçıların yer aldığı sahnelerde standart bir imgeydi. Yakınoğuş'ta şarap çanaklarının üzerinde sıklıkla yılan motifi görülmesinin bereket ve yeniden doğuşun yanı sıra sağaltıcı imgesiyle ilişkili olduğu düşünülür (McDonald, 1994, s. 21-27). Benzer bir görünüm Klasik batı ikonografisinde de karşılaşılan bir durumdur ve içki kaplarına uzanan yılanların, içen kişiye güç ve yaşam verdiğine inanılır.

Apotropaik-Koruyucu/Korkutucu

Yılanın yaratıcı ve şifa verici rolünün yanında bir de insanlara korku salan, kaos yaratan bir özelliği de vardır. Yılan, zıtlıkları içerisinde barındıran bir motiftir. İyi olma iyiliksever özelliğiyle birlikte kötü olma yılanın tabiatında vardır. Yunan mitolojisinde ise Typhon'a denk gelen Set de kötücül özellikler yer almaktadır. Ege dünyası mitlerinde yüz başlı ve yılan ayaklı olarak tasvir edilen Typhon, Zeus'a meydan okur. Zeus bu dev yılanı Tartaros'a fırlatır ve Typhon orada insanlara zarar veren ve gemilerini batıran fırtınaların ve tayfunların babası olur. (March, 2014, s. 59). Apollon ile Python yılanı arasındaki hikâyede ise; Apollon gücünü göstermek için Parnassos dağında, insanlara huzursuzluk veren dev Python'u okuyla yok eder (Can, 2014, s. 73). Erhat ise, Python'un da Toprak Ana'dan doğmuş ve Delphoi'de bulunan kehanet merkezinin koruyucusu olduğunu ifade eder. (Erhat, 2013, s. 260). Her iki yılanın ortak yönü tanrılarla olan mücadelesi ve kötücül rollerinin olmasıdır. Antik Hellen mitolojisinde Herakles, on iki görevinden ikincisi dokuz kafalı bir yılan olan *hydra* adlı ejderi Lerna bataklığında öldürmüştür. Lerna yılanı da korkunç ve zarar veren bir konumda yer almaktadır (Erhat, 2003, s. 138).

Aeneis destanında Troya'nın yıkılışıyla ilgili anlatılan hikâyede adı geçen Laokoon, Apollon'un tapınağında rahiptir. (Erhat, 2013, s. 192). İşlediği suçtan Apollon'un öfkesiyle karşı karşıya kalır. Troya savaşında denizden

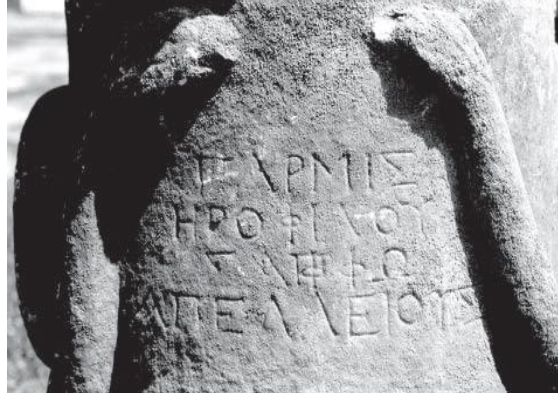


çıkan iki yılan Laokoon'nu ve oğullarını sararak derin sulara götürerek boğarlar. (Erhat, 2013, s. 19,29). Bu hikâyede Laokoon, Apollon'a karşı işlediği suçtan dolayı yılanlar tarafından bu cezaya maruz kalmıştır. Yılanların burada şeytani, kötücül özelliği karşımıza çıkmaktadır.

Khthonik-Ölüm ve Yeraltı Dünyası

Yılanın yeryüzü ve yeraltında yaşayabilmesi, özellikle yer altı ile olan bağlantısı, öteki dünya ile ilişkilendirilmesine, bir elçi olarak görülmesinin yanında, bir yer altı ilahı veya sahibi olarak kabul edilmesine neden olmuştur. En eski çağlardan beri yer altı, her toplum her kültürün merak duyduğu bir dünya olmuştur. İnsanoğlu, yeraltının karanlık ve gizemli yapısını anlamaya ve çözmeye çalışmıştır. Yılan, Hellen sanatında dekoratif şekilde görüldüğü gibi cenaze(gömü) vazolarında ölümün bir sembolü olarak da kullanılan bir figürdür. Bu anlamda Geometrik dönemden mevcut örneklerde ölümü temsilen kulplar, kap boyunları ve ağız kenarlarında plastik halde şekillendirilmiştir. Cook, (1960,s.20), bu örnekleri kesin birer bezeme uygulaması olarak değerlendirirken Coldstream (1968,s. 60) plastik yılanların kapların üzerindeki durumunu bunların mezar ya da gömü amaçlı işlevi ile ilişkilendirir. Nitekim Hellen toplumunda, yılanın ölümlerin ruhlarını temsil ettiği düşünülmektedir. Dietrich de yılanın bu evrede ölümün sembolü olduğuna inanmaktadır. Zira orijinal haliyle yılan khthonik bir semboldür ve ayrıca bereketi-bolluğu ve ölümü birlikte yöneten ilksel inancın ilahları ile (Potnia Theron) bağlantılıdır (Mitropoulou, 1977, s. 17-19). Dietrich, (1967, s. 47) Karanlık çağın daha geç bir evresinde, , yılanın sanatta ve popüler inançta ölmüşlerin ruhunun dönüşümü şeklinde kutsallaştırıldığına inanır. Ona göre yılanlar bu evrede özellikle mezar koruyucusu olarak yeryüzüne yeniden gelen kahramanlarla alakalı görülmektedir. Yılanın sonsuz yaşamın bir sembolü olup olmayacağı tartışmalı bir konudur, çünkü antik dönem insanların dini inançlarının tüm ve kesin bilgisine sahip değiliz, fakat ölümden sonra yılan ve ruh arasındaki yakın bağlantı dikkat çekicidir. En azından kendi kendini yenileyen ve iyileştiren özellikleri ile yılanların, yeniden yeryüzüne dönen ruhların yeni bedenlerini temsil ettikleri gibi metaforik bir değer taşıdıkları açıktır. Ege dünyasında, yılan figürünün görüldüğü bir kült olan Zeus Meilikios (Μειλίχιος) inancında tanrı bazen öç alan, bazen de başışlayıcı ve yardımcı ikilemi içinde görülür. Tanrı, birçok tasvirde yılan görünümü içinde de temsil edilmektedir. Ölümler kültü ile ilişkili olan bu görünümünde ölümlerin 'koruyucu tanrısı'dır (Şahin, 2001, s. 102).





6. Mezar Steli. Milas' da bulunan stel, Parmis ve Sappho'ya aittir. Yazıtın sağ ve sol kenarında yılan figürleri yer alır (Blümel, 2004, s.34-41).

Erken dönemlerde ise toprağın ürünlerinin, bolluk ve bereketini sağlayan Khitonik bir kimliğe de sahiptir (Şahin, 2001, s.102). Bu kült Anadolu ve Yunanistan'da çok tanınan ve tapım gören bir kùltür. Anadolu'da Ionia bölgesinde Smyrna'da Zeus Meilikhios, Ephesos'ta Melikhios ve Karia bölgesinde Iasos'ta bulunmuş olan bir adak yazıtı üzerinde Zeus Meilikhios, yine bu bölgede Knidos'ta bulunmuş olan bir sunak üzerinde ise Zeus Meilikhios olarak geçmektedir. Kıta Yunanistan'a baktığımızda özellikle Atina ve limanı Pire'de de tapım görmüştür. Zeus Meilikhios tasvirlerin çoğunda sakallı yılan betimleriyle ve herhangi bir sıvı kabına doğru yönelmiş bir pozisyonda görülmektedir. Ele geçen çok sayıda Zeus Sabazios'a adanmış stel ve sunak üzerinde de benzer bir sahne betimi söz konusudur ve iki tarafında yılan olan kantharos ya da krater tasvirleri ile karşılaşılır (Şahin, 2001, s. 159-160).



Resim 7. Zeus Meilikhios, Kybele ve serpens (Mitropoulou, 1977: 137-138)

Değerlendirme ve Sonuç

Neolitik dönemden başlayıp günümüzde de halen en çok kullanılan sembollerden biri olan yılan, Önasya kültürlerinde tanrı, tanrıça ve hükümdarlarla ilişkilendirilmiş, Antik Yunan'da ise sağlıkla



özdeşleştirilmiş, başta Asklepios olmak üzere Olympos tanrılarının da içinde olduğu, Zeus gibi, çok sayıda tanrı ve kahramanın betimlemelerinde atribüt şeklinde yılan figürleri kullanılmıştır. Bu anlamda temsil ettiği figüre bağlı olarak yılanlar, ölüm, güç, şiddet, bolluk bereket ya da sağaltıcı (iyileştirici) nitelikleri ile karşımıza çıkar. Ege dünyasında önemli bir yeri olan Zeus Sabazios, altar ve yılanlı tasviri ile arkeolojik verilerde sıklıkla işlenmiştir. Zeus Sabazios bir Thrak-Phryg tanrısıdır. Thrako-Phrygia kökenli bir tanrı olarak kabul edilen bu tanrı kültü ile ilişkili olarak, Eskişehir civarında bulunmuş olan iki yazıt, tanrının epithetinin SAOUADĪOS (Σαουάδιος) şeklinde de yazıldığını göstermiştir. Yılan onun ana nitelik/sıfat/özelliklerindedir (Şahin, 2001, s. 249). Thrako-Phrygia kökenli bir tanrı olarak kabul edilen Sabazios'un Illyria bölgesinde, Sabaium olarak tanınan biradan geldiği ileri sürülmüştür. Tanrının kültürünün Midas'ın kenti ile Thrakia-Makedonia bölgesindeki Midas'ın koruyucuları olarak adlandırılan kentlerin ilişkileri sonucunda, Anadolu'da İda dağı ile Tmolos arasındaki bölgede, Avrupa'da ise Haemus Range arasında kalan bölgede olduğu ileri sürülmüştür. Phrygia dışında, Bithynia, Mysia, Ionia, Lydia'da görülür. Orphik hymnoslarda Kronos'un oğlu *Baba Sabazios* olarak geçer. Sabazios antik kaynaklarda ise, Lydia bölgesindeki Tmolos dağında tanrı Dionysos ile birleştirilmiştir. Buna karşın Anadolu'da bulunmuş olan yazıtlardan özellikle Lydia bölgesinde Tanrı Zeus ile birleştirildiği görülür.

Zeus Sabazios, Lydia bölgesinde bağların koruyucu tanrısı işlevindedir. Anadolu'da her şeyden önce bir Bereket Tanrısı olan Sabazios, zaman içinde ülkenin koruyucu tanrılığı görevini de üstlenmiştir. Tanrı için 21 Mayıs'ta kutlamalar yapılıyordu. Dans edenler başlarının üzerinde kutsal yılanları döndürerek çığlıklar atıyorlardı. Bu bayramlarda gece kutlanan ve *Katharmoi* adı verilen gizemli arındırma törenleri çok önemliydi. Bu gizemli tören tanrı ile tarikata yeni giren kişinin mistik evliliğini simgeliyordu. Sabazios'u simgeleyen bir yılan bir örtü altında tutuluyor daha sonra örtü yavaşça aşağı doğru çekilerek evlilik gerçekleştiriliyordu (Şahin, 2001, s. 162). *Serpens*in hem yeryüzünde hem de yer altında yaşaması, dolayısıyla iki farklı dünyaya hâkim olduğuna dair gözlem onu gizem inancında önemli bir figür haline getirmiştir. Ölüm ve kötülüğü yer altı ile, kendisine özgü olan vücudundan eski deriyi atıp yenilenmesi ise yeryüzünün yeniden canlanmasıyla ilişkilendirilmiştir. En eski dönemlerden itibaren serpense saygı duyulmuş aynı zamanda da korkulan bir hayvan, bir ilah olarak da görülmüştür. Bu iki birbirine tezat durum serpensin dualist bir yapısı olduğunu ortaya koymaktadır. Bu nedenle de Yakındoğu ve Ege dünyasında yılan yüklenen anlamlar zaman zaman farklılıklar göstermektedir. Bu bağlamda serpensin yer aldığı arkeolojik malzemelerdeki ikonografik betimlemelerde, mitoslarda konu edilen rollerine bağlı olarak değişkenlik ve çeşitlilikle karşımıza çıkmaktadır. Her ne kadar her toplumun ve coğrafyanın mitleri farklı olsa da özde daima bir benzerlik mevcuttur. Çünkü kültürel alışverişte en baskın olgulardan biri olan mitoslar toplumların birbirlerine bağlanması ve birbirlerini etkilemesinde çok önemli konumda yer almıştır.





Resim 8. Zeus Sabazios sunağı (Şahin,2001,s.249)

Bu mitolojilerde yer alan serpens figürünün toplumdan topluma aktararak bazı mitoslarda kendini tekrar ettiğini, bazılarında ise farklı motiflere dönüşmüş olduğunu söylemek mümkündür.

Ölü Kültünde Serpens İçin Yeni Bir Öneri

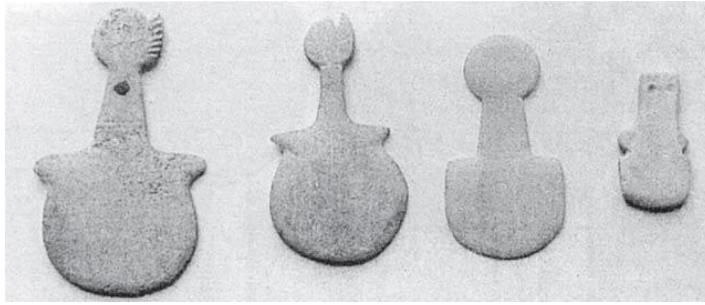
Batı Anadolu'da rastlanan Tümülüs yığma mezarlarının üzerine dikilmiş halde ele geçen ve genellikle "phallus" taşları olarak değerlendirilen buluntuların ölü kültü içinde ikonografik olarak başka örneklerine rastlanmaz. Örneğin mezar steli ya da ölüm temalı vazo resimlerindeki sahnelerde ölümün bir sembolü olarak phallus yansımaları ile karşılaşmamaktadır. Genellikle bereket ve doğurganlık açısından yorumlanan phallos imgelerinin tümülüs üzerlerindeki varlıklarına tatmin edici bir açıklama getirilmemektedir.

Antik inanç içinde ölümün, yer altı ve yaşam arasında kurulan bir bağ ve bu bağın korunabildiği ve buna nezaretin talep edildiği bir olgu olduğu düşünülürse, burada yeni bir öneri olarak ileri süreceğimiz tümülüslerin üzerine yerleştirilen işaretlerin ölü kültü açısından daha isabetli görünen khthonik yılan sembolleri olma olasılığı tartışmaya açılabilir. Öte yandan yılan figürleri de phallic sembollerle benzerlik içinde bereket-bolluk kavramları açısından ortak bir özelliğe sahiptir. Yılan eski çağlardan beri üremenin, doğurganlığın, verimliliğin bir motifi olarak görülmüştür. Yeraltı ve toprak ile olan bağı nedeniyle, yılan yeryüzündeki bereketin tarımın verimliliğinin devam ettirilmesinde en önemli unsur olarak düşünülmüştür. Diğer yandan mezar stellerinde sıklıkla ikonografinin önemli bir parçası halinde yansıyan serpens, bu sahnelerde khthonik bir rolde olmalıdır.

Tümülüslerin farklı şekilde yorumlanan taş dikitlerle işaretlenmesi geleneğinin batı Anadolu'da Lydia ve Phrygia bölgelerinde yaygın olduğu görülmektedir. Roosevelt, Lydia Bölgesinde görülen örneklerle ilgili şu bilgiyi vermektedir "*Lydia kökenli olduğu bilinen bu fallik işaretlerin işlevi ve neyi sembolize ettiği bilinmemektedir .Bu işaretlerin bazısı mantar formundadır.*



Dolayısıyla bunların fallusu temsil ettiği; yeniden doğuş ve bereketle ilişkili kavramlarla bağlantılı olduğu düşünülebilir” (Roosevelt,2017,s.206).Başka bir çalışma kapsamında ise bunların mezar cippusu ve tipolojik açıdan da Anadolu’daki tanrıça idolleri ile bağlantılı olabileceği yönünde değerlendirmeler söz konusudur (Christof, 2008,s.147-173). Christof, Anadolu örneklerinin M.Ö. 7-6. yüzyıldan itibaren Hellenistik ve Roma İmparatorluk Çağın ortalarına dek mezar cippusları olarak kullanılmış olduğunu, bunlardan betimlemesiz grubun Anadolu Tunç Çağındaki mermer idollerden esinlenilmiş olabileceğini öne sürmektedir. Ancak günümüzde Batı Anadolu bölgesinde karşılaşılan tümülüs üzerindeki bu taş işaretlerinin phallus olduğu görüşü daha yaygın olarak paylaşılmaktadır. Öte yandan ölü kültü bağlamında bu sembolle inancı birbirine bağlayacak yeterli bir izahın yapılamadığı da dikkat çekmektedir.



Resim 9. Ana Tanrıça idolleri (Christof 2008:Abb.18)

Bu konuda antik dönemde Dionysos ile ilgili bir aktarımdaki detay ilgi çekicidir. Anlatıya göre, Dionysos, Polymnos adlı bir köylüye ölüler diyarına giderken yolu sorar. Gereken tarifi aldıktan sonra köylüye istediği bir dileğini dönüşünde yerine getireceği sözünü verir. Ancak Tanrı geri döndüğünde Polymnos’un ölmüş olduğunu öğrenir. Dionysos yine de verdiği sözün karşılığında, onun mezarına özel biçimde yonttuğu “phallosu” diker. Burada değerlendirmelerde dikkat çekilen husus Erken Hıristiyanlık kaynaklarında Dionysos kültürünün “küçük düşürülmek” üzere söz konusu imajın bir phallus olarak nitelendirildiğidir. Dionysos, yer altı dünyasının tanrıçası Persephone veya Demeter’in oğlu olarak gösterilir. Dionysiak sahnelerde ve ikonografide de yılan Dionysos’un yer altı bağlantısına işaret eden başat figürlerdendir. Özünde Anadolu orijinli olan Dionysos’un kült yayılım alanı Thrakia Phrygia ve Lydia bölgeleridir. Thrakia bölgesinde Sabazios görünümünde atlı bir tanrı niteliği ile ve yılanları eşliğinde özellikle Roma döneminde tapım görmüştür. M.Ö. 1. bin başlarında Phryglerin Thrakia’ dan beraberlerinde Anadolu’ya taşıdıkları düşünülen Sabazios kültürünün Makedonia ve Thrak toplulukları arasında yaygın olduğu da bilinmektedir. Bu açıdan Thrak gruplarının Batı Anadolu coğrafyasındaki yayılım alanı içinde yer alan Lydia bölgesindeki gömü inanç ve tümülüs yapı geleneğinin de buraya aktarılmış olduğundan söz edilebilir. Tümülüsler antik inançta ölen kişilerin aslında “yaşama devam



ettikleri” mezar yapılarıdır. Farklı türden objelerin buralarda ele geçmesi gömülen kişilerin bunları öldükten sonra da kullanacağı yönündeki inançtır. Ruh’un zaman zaman yaşayanlar alemine geri dönebileceğine de inanılmıştır. Bunun somut olarak gözlemlenebildiği, toprak altı ve toprak üstündeki yaşamı sürdürebilen canlı khitonik yılanıdır. Bu özellik yılanı antik toplum inancında farklı bir yere taşımış görünmektedir. Nitekim bu iki dünya arasındaki seyahat becerisine olan ihtiyaç mezar stellerine de yansır. Antik dönemde özellikle Phrygia tipi mezar stellerinde karşılaşılan kapı kabartmaları, dinsel inançta yer bulan ruhun her iki dünya arasındaki geçiş ihtiyacına dönük bir düzenlemeye işaret etmektedir. Aynı şekilde kaya mezarlarındaki kapı kabartmaları da bu gidiş ve gelişin sembolik birer yansımasıdır.

Bu çalışmada odak konumuzu oluşturan yılan figürünün arkeoloji alanındaki sembol anlamlarından öteki dünya ile olan ilişkisi yani khitonik bir canlı olma özelliği, mezar bağlantılı ikonografide güçlü bir şekilde fark edilmektedir. Tümülüsler üzerindeki taş dikitlerin de gömü inancı bağlamında yılan figürleri olma olasılığı içinde yeniden ele alınması mümkün görülebilir. Ancak ister phallus değerlendirmeleri ile yorumlansın ister soyutlaşmış Anadolu idollerine benzerliği açısından ele alınsın, öteki dünya inancı ve antik dünyadaki ölü kültü bağlamında yapılacak daha isabetli değerlendirmelere ihtiyaç olduğu açıktır.

Kaynakça/Reference

- Agizza, R. (2001). *Antik Yunan’da Mitoloji*, (Çev. Z. Zühre İlkelen) İstanbul: Arkeoloji ve Sanat Yayınları.
- Blümel, W. (2004). Neue Inschriften Aus Karien II: Mylasa und Umgebung, *Epigraphica Anatolica* 37: 1–42.
- Campbell, J. (1992). *Batı Mitolojisi (Tanrının Maskeleri)* (Çev. Kudret Emiroğlu), Ankara: İmge Kitabevi.
- Can, Ş. (2014). *Klasik Yunan Mitolojisi*. Ankara:Ötüken Neşriyat.
- Christof, E. (2008). An ikonische Grabmarker in Kleinasien: die Sog. “Phalloseine”, *Epigraphica Anatolica* 41: 147-173.
- Cook, R.M. (1960). *Greek Painted Pottery*. London:Taylor-Francis Group.
- Coldstream, J.N. (1968). *Greek Geometric Pottery*. London: Cambridge University Press.
- Erden, C. (2016). *Dünya Mitlerinde Yılan*, Yayınlanmamış Yüksek Lisan Tezi, Eskişehir Osmangazi Üniversitesi, Sosyal Bilimler Enstitüsü, Eskişehir.
- Erhat, A. (2013). *Mitoloji Sözlüğü*. İstanbul : Remzi Kitabevi.
- Gardin, N. ve Olorenshaw, R. (2014). *Larousse Semboller Sözlüğü*, (Çev. Beyza Akşit). Ankara: Bilge Kültür Sanat.



- Hançerlioğlu, O. (2013). *Dünya İnançlar Sözlüğü*. İstanbul: Remzi Kitabevi.
- Hooke, S. H. (2002). *Ortadoğu Mitolojisi*, (Çev. Alaaeddin Şenel). İstanbul: İmge Yayınevi.
- Hornung, E. (2006). *Kadim Mısır*, (Çev. Zehra Aksu Yılmaz). İstanbul: Kabalcı Yayınları.
- Kitchell, J.R. (2014). *Animals in the Ancient World From A to Z*. London: Routledge.
- March, J. (2014). *Klasik Mitler*, (Çev. Semih Lim). İstanbul: İletişim Yayınları.
- McDonald, D.K. (1994). The Serpent as Healer: Theriac and Ancient Near Eastern Pottery. *Notes in the History of Art* 13/4: 21-27.
- Mitropoulou, E. (1977). *Deities and Heroes in the Form of Snakes* Atina: Pyli Editions.
- Naskali, E. G. (2014). *Yılan Kitabı*. İstanbul: İstanbul Kitabevi.
- Núñez, E. M. Blanco, A. C. & Garcia, A. M. (2015). The Serpent as a Pan-Mediterranean Myth 1. *Mediterranean Journal of Social Sciences*, 6 (4),422.
<https://www.richtmann.org/journal/index.php/mjss/article/view/7095>
- Nilson, M.P. (1950). *The Minoan Mycenaean Religion and Its Survival in Greek Religion*. Biblo and Tannen Publications
- Roosevelt, C.H. (2017). *Gyges'ten Büyük İskender'e Lydia Arkeolojisi*. İstanbul: Koç Üniversitesi Yayınları.
- Retief, F.P. ve Cilliers, L. (2005). Snake and Staff Symbolism and Healing. *Acta Theologica* 7 :189-199
- Salapata, G. (2006) . The Tippling Serpens in the Art of Lakonia and Beyond, *Hesperia: The Journal of the American School of Classical Studies at Athens* 75 (4) 544-557.
- Schmidt, K. (2007). *Göbekli Tepe* (Çev. Rüstem Aslan). İstanbul: Arkeoloji ve Sanat Yayınları.
- Skinner, A. C. (2001). Serpens Symbols and Salvation in the Ancient Near East and the Book of Mormon, *Journal of Book of Mormon Studies* 10/2, 42-71. Brigham Young University.
- Sümer, N. (2016). Dinsel ve Mitolojik Bir Sembol Olarak Yılan. *The Journal of Academic Social Science Studies* 43, 275-288 <http://dx.doi.org/10.9761/JASSS3229>
- Şahin, N. (2001). *Zeus'un Anadolu Kültleri*. İstanbul: Suna-İnan Kırac Akdeniz Medeniyetleri Araştırma Enstitüsü.
- Yöndemli, F. (2004). *Tarih Öncesinden Günümüze Yılan*. Ankara: Piramit Yayıncılık.

