

Kentleşme Gelişiminin Ekonomik Büyüme Üzerine Etkisi: Türkiye Örneği

 SALİH ÖZTÜRK^a  HANDE ÇALIŞKAN^b

Geliş Tarihi: 26.07.2018 | Kabul Tarihi: 25.01.2019

Öz: Kentleşme, sadece kentlerin sayı ve nüfusunun artması değil, aynı zamanda bu artışla birlikte yaşanan sosyal, kültürel, ekonomik ve siyasi dönüşümler ve bütün bunların doğurduğu sonuçlar, günümüzde toplumun en önemli problemleri arasındadır. Bu bağlamda kentleşme bir yandan bireyler için cazip hale gelirken bir yandan önemli boyutta toplumsal ve yapısal bir değişime sürüklemektedir. Türkiye’de kentleşme kavramı önceleri sadece sosyo-ekonomik ve sebepler ile gerçekleşmiştir. Bireyler açısından, sanayileşmenin getirdiği etkiler ile kentler daha çekici hale gelmiştir. Fakat 1980 yıllardan sonra kentlere yönelik göçlerin sebebi terör olayları etkili olmuştur. Çeşitli sebeplerle kırdan kente göç artmaktadır. Bu çalışma Türkiye’de kentleşme sürecinden ve süreçte geçirdiği toplumsal ve yapısal değişikliklerden söz edilecektir. Çalışmada kentleşme ve ekonomik büyüme değişkenleri arasındaki ilişki Granger nedensellik analizi ile test edilecek olup, kentleşmenin yıllar içerisinde Türkiye ekonomisine yaptığı katkı ele alınacak ve politika önerileri geliştirilecektir.

Anahtar Kelimeler: Kentleşme, sanayileşme, göç, büyüme, ekonomi.

^a Tekirdağ Namık Kemal Üniversitesi, İİBF, İktisat Bölümü
salihozturk@nku.edu.tr

^b Tekirdağ Namık Kemal Üniversitesi, SBE, İktisat Programı

The Impact of Urbanization Development on Economic Growth: The Case of Turkey

Abstract: Urbanization is not only to increase the number and population of the city but also career that increases with experienced social, cultural, economic and political transformations and all of its consequences, is today among the most important problems of society. Urbanization in this context, on the one hand, is attractive to the individual, while at the same time it is driving social and structural change at a significant level. The concept of urbanization in Turkey formerly only been realized with the socio-economic and reason. In terms of individuals, cities have become more attractive with the effects brought by the industrialists. However, after the 1980s, the terrorist movements were influenced by the migration to the cities. Immigration to the city is increasing for various reasons. The relationship between urbanization and economic growth variables in the study will be tested by Granger causality analysis and will be discussed and the process of social and structural modification in the urbanization process in Turkey. Urbanization of the year is to be discussed in his contribution to Turkey's economy will develop policy recommendations.

Keywords: Urbanization, industrialization, migration, growth, economy.

© Öztürk, Salih & Çalışkan, Hande. "Kentleşme Gelişiminin Ekonomik Büyüme Üzerine Etkisi: Türkiye Örneği." *Iğdır Üniversitesi Sosyal Bilimler Dergisi* 17 (2019), 677-694.

Giriş

Kent, nüfusu belli bir büyüklükte ve yoğunluğu görece fazla olan, kırsal alanlara nispeten daha yaygın bir alana sahip, ticaret, sanayi ve hizmet sektörünün yoğun olarak bulunduğu yerleşim yerleri olarak tanımlanabilmektedir. Türkiye’de, kentleşme hareketlerinin gelişimine bakıldığında, 1950 öncesi ve sonrası olarak ikiye ayırmak mümkündür. 1950 yılına kadar yavaş bir artış eğilimine sahip olan ülke kent nüfusu, özellikle kırsal alanlardaki yapısal dönüşümlerden kaynaklanan çözümlenin ve kentlere yönelik gerçekleştirilen yoğun göçlere sebebiyet vermesi sonucunda, 1950 yılından sonra çok hızlı bir artış sürecine girmiştir. 1950’den sonra artan ve kırsal kesimden kentlere yönelik göçlerin şekillendirdiği bu hızlı kentleşme, günümüzde de varlığını devam ettirmektedir (Işık, 2005: 58).

Kentleşmeye neden olan unsurlar genel olarak ekonomik, siyasal, teknolojik ve sosyo-politik nedenler olarak sıralanabilir. Ekonomik nedenler; daha çok kentlerin sunduğu sosyo-politik ve ekonomik üstünlüklerin kırsal kesimlere göre fazla oluşu olarak nitelendirilmektedir. Kırsal kesimde, yoğun olarak kullanılan emek gücüdür. Ayrıca yapılan iş karşılığında kazanılan sermaye net olarak bilinmemektedir. Diğer yandan, şehirlerde düzenli maaş ve daha kolay iş imkanları bulunmaktadır. Kentlerde, kırdan farklı ve çeşitli istihdam olanakları mevcuttur. Bu da ekonomik olarak insanları cezbetmektedir. Kentleşme sebeplerinden teknolojik nedenlere bakılacak olursa; elektrik enerjisinin sanayide kullanılması, hidroelektrik santralleri ve artık günümüze baktığımızda iletişim kolaylıkları, buhar gücü kullanımı, bilgisayarlı teknolojilerin ilerlemesi ve insanlar ile ayrılmaz bir bütün olması ile kentlerin cazibesi insanlar nezdinde artmasıdır. Siyasal nedenler; farklı alanlarda ve düzeylerde verilen siyasal kararlar, hukuk kurumlarından bazıları ek olarak kentlerdeki yönetim düzeninin özellikleri ile kentler halka daha çekici gelmektedir. Son olarak sosyo-politik sebeplere bakılacak olursa; ilk olarak yaşam biçimlerinde meydana gelen farklılıklardır. Kentte var olan toplumsal ve kültürel imkanlar

kenti cazip kılmaktadır. Sayılan bu sebepler kısaca kentleşmeyi, kent alanlarının çekici; kır alanlarının ise itici güçleri harmanlanarak nüfusun kentlerde birikmesine sebep olmaktadır (Susmaz ve Ekinci, 2008: 23).

Kentleşme hareketleri tarihte çok eski süreçlere dayanmakla birlikte, küreselleşme ile birlikte yaşanan hızlı kentleşmenin sebebi sanayileşme olarak görülmektedir. Özellikle gelişmiş ülkelerde sanayileşme olgusu kentleşme hareketlerini hızlandırmıştır. Sanayileşen ülkelerde kırsal nüfus hızla azalmaya, kentlere doğru göç hızlanmaya ve dolayısıyla kent nüfusu artmaya başlamıştır. Kentleşme ve kırsal nüfusun azalması tüm ülkelerde eş zamanlı olarak gerçekleşmemiştir. Her ülkede farklı zaman dilimlerinde görülen bu durum, Batı Avrupa ülkelerinde hızlı sanayileşme ve buna bağlı olarak kırdan kente yoğun göçler ve hızlı kentleşme 1850'lerde başlamıştır. Diğer taraftan bazı geri kalmış ülkelerde günümüzde hala toplam nüfusun önemli bir kısmı kırsal kesimlerde bulunmaktadır. Yine de, dünya genelinde 1900'lü yıllardan bu yana kırsal nüfusta bir azalma eğilimi ve kentsel nüfusta ise artma eğilimi yaşanmıştır (Yılmaz, 2015: 163).

II. Dünya Savaşı bittikten sonra tarıma ve tarımsal ekonomiye önem veren ülkeler zamanla sanayileşmeye doğru bir yönelim sergilemişlerdir. Bu yönelim zamanla hızlı bir kentleşme sürecinin içine girilmesine ve kente yönelik gerçekleşen göçlere zemin hazırlamıştır. II. Dünya Savaşı sonrasında liberalizasyon dönemine geçen Türkiye'de de yukarıda bahsedildiği gibi makineleşme ve sanayileşmenin hız kazanması ile birlikte kırsal kesimde yaşanan durgunluk ve işsizlik kente doğru göç hareketinin başlamasını gerekli kılmıştır. Gerçekleşen kentleşme bazı çatışmaları da beraberinde getirmiştir. Söz konusu çatışmaların ve farklılıkların başlıca sebebi, ülkemizin çok çeşitli kültürel ve sosyal yapıya sahip olmasıdır (Niray, 2002: 25).

Türkiye'de kentleşme süreci, sanayileşme ve modernleşme ile birlikte ilerlemiştir. 1950'li yıllarda tarım sektörünün milli gelir içindeki payının ve sektördeki istihdam olanaklarının

azalması ile kırsal kesimden kentlere doğru göç dönemine girilmiş ve ülkenin yerleşim yapısı ekonomideki yapısal dönüşümle birlikte değişmiştir.1950'den sonra hem mevcut kentlerde yerleşik nüfus artarken, hem de çok sayıda yerleşim yerinin nüfusu artarak 'kent' olarak kabul edilmiştir (Ertekin ve Kırca, 2017: 46).

Bütün bunlara ek olarak kent kategorisinde sayılabilecek şehir yapılanmasında zamanla değişiklikler gözlenmiştir. Eskiden kırsal yapıya sahip bölgeler zamanla gelişerek küçük ölçekli veya orta ölçekli kent sayılmış ya da metropoliten kavramıyla tanımlanan kent sayısında artışlar gözlemlenmiştir. Bu bağlamda, yaşanan kentleşme seyri ve sebepleri sürekli bir değişimle karşı karşıya kalmıştır.

1965'lerden sonra gerçekleşen nüfus sayımı sonuçlarına bakıldığında, ülkemizde bulunan kentlerin küçük kent kategorisinde olduğu ve kent nüfusunun çoğunluğunun küçük kentlerde ikamet ettiği belirlenmiştir. 1965 yılında, Türkiye'de metropol kent sayılabilecek kent sayısının iki olduğu ve bu kentlerin diğer kent kategorilerine göre %1'lik bir paya sahip olduğu saptanmıştır. Bu bağlamda, diğer kentlere göre, büyük ve metropol kentler oran olarak çok az bir yere sahiptir. Sonuç olarak bu dönem için, Türkiye'de nüfusun küçük kentlerde yoğunlaştığı görülmektedir. 1980'li yıllardan itibaren büyük kent sayılarında artışlar görülmüştür. Bu dönemde metropol kent sayısı 1965 yılına göre ikiye katlanarak, dörde yükselmiş ve ülkedeki toplam kent sayısı 322 olmuştur. Bu durum, 1965li yıllardan 1980li yıllara kadar Türkiye'de bulunan birçok kasabanın nüfusunun artarak ve büyüyerek küçük kent kategorisine dahil olduğunu ve her alt kategoride bulunan kentlerin de büyüyerek, bir üst kategorideki kentlere dahil olduğunu göstermektedir. 1990'da ise toplam kent sayısı 458'e ve metropol kent sayısı 11'e ulaşmıştır.2000'de kent kategorisine girecek şehir sayısı 556'ya yükselmiştir. İlerleyen süreçte, bir önceki döneme göre gözlemlenen en belirgin artış, orta nitelikli ve büyük kent kategorilerinde gerçekleşmiştir. Kasabalara göre, küçük kentlerin bu dö-

nemde büyüyerek bir üst kategoriye atlama hızlarının daha fazla olduğu saptanmıştır (Garipağaoğlu, 2010: 6-8).

Tablo 1. Türkiye’de Yıllara Göre Kırsal - Kent Dağılımı

Yıl	Toplam	İl ve ilçe merkezleri	Belde ve köyler	İl ve ilçe merkezleri	Belde ve köyler
1927	13 648 270	3 305 879	10 342 391	24.2	75.8
1935	16 158 018	3 802 642	12 355 376	23.5	76.5
1940	17 820 950	4 346 249	13 474 701	24.4	75.6
1945	18 790 174	4 687 102	14 103 072	24.9	75.1
1950	20 947 188	5 244 337	15 702 851	25.0	75.0
1955	24 064 763	6 927 343	17 137 420	28.8	71.2
1960	27 754 820	8 859 731	18 895 089	31.9	68.1
1965	31 391 421	10 805 817	20 585 604	34.4	65.6
1970	35 605 176	13 691 101	21 914 075	38.5	61.5
1975	40 347 719	16 869 068	23 478 651	41.8	58.2
1980	44 736 957	19 645 007	25 091 950	43.9	56.1
1985	50 664 458	26 865 757	23 798 701	53.0	47.0
1990	56 473 035	33 326 351	23 146 684	59.0	41.0
2000	67 803 927	44 006 274	23 797 653	64.9	35.1
2007	70 586 256	49 747 859	20 838 397	70.5	29.5
2008 *	71 517 100	53 611 723	17 905 377	75.0	25.0
2009	72 561 312	54 807 219	17 754 093	75.5	24.5
2010	73 722 988	56 222 356	17 500 632	76.3	23.7
2011	74 724 269	57 385 706	17 338 563	76.8	23.2
2012	75 627 384	58 448 431	17 178 953	77.3	22.7
2013 **	76 667 864	70 034 413	6 633 451	91.3	8.7
2014	77 695 904	71 286 182	6 409 722	91.8	8.2

2015	78 741 053	72 523 134	6 217 919	92.1	7.9
2016	79 814 871	73 671 748	6 143 123	92.3	7.7
2017	80 810 525	74 761 132	6 049 393	92.5	7.5

Kaynak: TÜİK, 2018 Genel Nüfus Sayım Sonuçları

**İl ve ilçe merkezleri" ile "belde ve köyler" nüfuslarındaki bir önceki yıla göre gerçekleşen büyük farklılıkların ana nedeni, 5747 sayılı Yasa uyarınca yapılan idari bölünüş değişiklikleridir.

***İl ve ilçe merkezleri" ile "belde ve köyler" nüfuslarındaki Bir önceki yıla göre gerçekleşen büyük farklılıkların ana nedeni, 6360 sayılı Yasa uyarınca yapılan idari bölünüş değişiklikleridir.

1950 yılından 1980 yılına kadar olan süreçte, Türkiye’de hızla artan nüfus ve sanayileşme ile birlikte, kırdan kente göç hızlanarak kentleşme hız kazanmıştır. Böylelikle kentlerde bazı sosyo-ekonomik değişimler de meydana gelmiştir ve kentleşme faydaları olduğu kadar zararlarını da beraberinde getirmiştir. Konut stoku yetersiz kalmış, çarpık kentleşme baş göstermiş ayrıca teknik altyapı eksiklikleri ortaya çıkmıştır. Bu durum o dönemde bazı kesimlerde gecekondulaşmaya yol açmış ve gecekondulu kolay ve ucuz barınma ihtiyacına çözüm olarak görülmüştür. Büyük kentlerde hem yeni iş sahaları ve imkanları oluşurken, hem de yeni konut biçimleri gelişmiştir. Kısacası, yaşanan bu hızlı değişim kentlerdeki yapısal değişikliklere, özel veya kamu arazileri üzerinde hızlı gecekondulaşma ve apartmanlaşmaya hız kazandırmıştır (Ataöv ve Osmay; 2007: 62).

1980 sonrası dönemde kentleşme hızla artmaya devam etmiştir. Bu dönemde kentleşme olgusunda sanayileşme, turizmin gelişmesi ve terör olayları etkili olmuştur. 1980 yılında 19.645.007 kişi olan kent nüfusu 2016 yılında 73.671.748 kişiye yükselmiştir. Böylece 1980 yılında %43,91 olan kentsel nüfus oranı 2016 yılında %92,3 gibi yüksek bir düzeye ulaşmıştır (Tablo 1). 1980-2016 yılları arasında kentsel nüfus artış yüzdesi 1950-1980 yıllarındaki artış yüzdesine benzer olarak %275 olmuştur. Buna göre, 1950 yılından sonra Türkiye, köylerden

kentlere ve kentlerden de metropollere yönelik iç göç yoluyla çok hızlı bir şekilde kentleşmiştir (Ertekin ve Kırca, 2017: 47-48). Yıllara göre kent - kır dağılımı Tablo 1’de verilmiştir.

1990’lı yıllara kadar kentleşmenin ana sebebi her zaman ekonomik yönlü olmuştur. Ekonomik yönelim bu yıllarda yeri ni terör odaklı kentleşmeye bırakmıştır. Terörden ve verdiği zararlarından kaçmak suretiyle memleketlerini terk eden kesimin bir kısmı Batı, Akdeniz ve Ege sahillerine doğru göç ederken bir kısmı da Doğu ve Güney Doğu illerine yerleşmişlerdir. Bu bağ lamda, Türkiye’den gelişmiş Batı bölgelerine doğru yani Ege, Marmara, Akdeniz’e olan göçün 1990’lı yıllardan sonra farklı bir yönelim sergilediği görülmüştür (Sağlam,2006: 42).

Günümüzde kentleşme, kalkınmışlığın ve gelişmişliğin en önemli göstergelerinden biri olarak sayılmaktadır. Ayrıca kentleşme, ülkelerin milli hasıllarının gelişmesinde önemli rol oynamaktadır. Bu açıdan, kentsel gelişme sürecini en etkin biçimde ekonomik faktörler ve faaliyetler yönlendirmektedir. Kentler, daima ekonominin ve ticaretin odağında yer almış yerleşim yerleridir. Bazen üretimin bazen de tüketimin itici gücünü temsil etmiş olsalar da bireyler için her zaman bir alış-veriş merkezi olmuşlardır. Bu bağlamda kentlerin üç önemli işlevi ortaya çıkmaktadır. Bunlar; istihdam sağlama, pazar oluşturma, vergi toplama şeklindedir (Tuna ve Ceritli, 1997:42-43).

TUİK’in yayımladığı son nüfus sayım raporuna göre, il - ilçede ikamet edenlerin oranı 2016 yılında %92,3 olarak belirlenmiştir. Çok büyük değişiklik olmamakla birlikte, bu oran 2017 yılında %92,5’e yükselmiştir. Belde ve köylerde ikamet edenlerin oranı ise %7,5 olarak gerçekleşmiştir. Büyüklüğe göre yapılan sıralamaya göre Türkiye nüfusunun en yoğun kısmı %18,6 ile İstanbul’da ikamet ettiği belirlenmiştir. 5 milyon 445 bin 26 kişi ile Ankara ikinci en yoğun şehir, 4 milyon 279 bin 677 kişi ile İzmir üçüncü en yoğun yer olarak takip etmiştir. Bu sıralamayı Bursa ve Antalya takip etmektedir. En az yoğunluğa sahip il 80 bin 417 kişi ile Bayburt olarak belirlenmiştir (TUİK, 2017).

1. Literatür Araştırması

Kentleşme, göç ve ekonomik büyüme olguları literatürde oldukça geniş bir alana sahiptir. Jones (2002); Doğu ve Güneydoğu Asya'nın kentleşme durumunu teorik açıdan ele almıştır. 2000 yılında kentsel olarak tanımlanmış bölgelerde yaşayan nüfusun oranı yüzde 40'ın altında olsa da, bu durum bölgedeki nüfusun istihdam, ulaşım kolaylığı ve iletişim açısından ne derece yakınlaştığını ortaya koymaktadır. Bölgenin 21 mega kente sahip olduğu belirlenmiştir. Bazı yerlerinde kentleşmiş koridorlar ortaya çıkmakta, bazı durumlarda ulusal sınırların ötesine geçilmektedir. Çalışmasında, mega kentlerin siyasal değişim üzerindeki etkisini ve bölgesel kalkınma ve gelir eşitsizliği sorunları hakkında çıkarımlarını ortaya koymuştur.

Heikkilä (2003); Finlandiya'daki kentleşme sürecini, 1941-1998 yıllarında, farklı şehirleşme modelleri altında, aynı zamanda Finlandiya'nın durumu için uygulanabilirliğini test ederek incelemiştir. Kentleşme, Finlandiya'da diğer Avrupa ülkeleriyle kıyaslandığında nispeten geç başlamış, ancak süreç daha hızlı gerçekleşmiştir. Kentleşme büyük şehirlerden başlamıştır ve başkent Helsinki'de önemli kentleşme hareketleri gözlemlenmiştir. Kentlerin ve kasabaların net göç dengesi 1977'de olumsuz oldu, halkı kırsal komünlere kaybetmeye başladı. 1980'de büyük şehirler için net göç dengesi olumluydu, ancak 1980'lerin başında negatif duruma dönüştü.

Bonifazi ve Heins (2003); İtalya'da kentleşme sürecini ele almışlardır. Kentleşmenin birçok aşaması İkinci Dünya Savaşı'ndan sonraki dönemde yoğunlaşmıştır. Farklı kentsel birimlerin analizini ve nüfus değişimleri hakkındaki verileri ve iç göçle ilgili verileri dikkate alarak, İtalyan kentsel sisteminin dönüşümünü teorik açıdan incelemişlerdir.

Firman (2004) çalışmasında Endonezya'daki kentleşme modellerini incelemiştir. 2000 yılındaki nüfus sayım sonuçlarını kullanarak yaptığı çalışmada, Endonezya'daki kentleşme, Jabotabek ile diğer şehirler arasındaki eşitsizliği gösteren Jakarta Büyükşehir Bölgesi (Jabotabek) gibi birkaç büyük kentte yüksek

nüfus yoğunluğu olduğunu saptamıştır. Büyük şehirlerin dışındaki nüfuslar hızla büyüdüğünü, küçük bölgelerdekilerin ise çok düşük bir büyüme oranına sahip olduğunu belirlenmiştir.

Fhang Lo (2010); 1950-2000 dönemi için 28 ülke için kentleşme ve ekonomik büyüme arasındaki nedensellik ilişkisini eş bütünleşme ile test etmişlerdir ve çift yönlü nedensellik olduğunu saptamışlardır. Ayrıca iki değişken arasındaki nedensel ilişkinin bir ülkenin ekonomik gelişim durumuna bağlı olduğunu saptamışlardır.

Turok ve Mcgranahan (2013); kentleşme ve ekonomik büyüme arasındaki ilişkiyi, hızlı kentsel nüfus artışının yaşam standartlarını yükseltmeye yardımcı olup olamayacağı konusundaki tartışmaları ve yapılan çalışmaları Afrika ve Asya ülkeleri bağlamında ele almışlardır. Çalışmalardan elde edilen ortak sonuçlara göre, kentleşme ile ekonomik büyüme arasında ya da şehirlerdeki nüfus büyüklüğü ve verimlilik arasında basit bir doğrusal ilişki bulunamamıştır. Ancak, kentleşmenin ekonomik büyümeyi destekleme potansiyeli, altyapının ve kurumsal harcamaların ne kadar elverişli olduğuna bağlıdır. Kırsal-kentsel hareketlilik ekonomik büyümeyi mümkün kılabilir, ancak destekleyici politikalar, piyasalar ve altyapı yatırımlarıyla sağlanan faydalar çok daha büyük olacaktır.

Singh vd (2014); kentleşmenin büyümeyi teşvik etmede araçsal bir rol oynayabileceğini, olumsuz dışsallıklar, kentsel sıkışıklık ve yetersiz altyapının potansiyel büyüme etkilerini şiddetli bir şekilde baltalayabileceğini savunmuşlardır. Bu bağlamda, Pasifik Ada ülke ekonomilerini baz alarak kentleşme ve ekonomik büyüme arasındaki ilişkiyi araştırmışlardır. Çalışmadan elde edilen sonuçlara göre, istihdam olanaklarının ve ekonomik altyapının sınırlı olduğu daha az gelişmiş ekonomilerde, kentleşmenin ekonomik büyüme üzerinde olumsuz bir etkisi olduğu, daha gelişmiş ekonomilerde ise kent yoğunluğu arttıkça ekonomik büyümenin daha sağlıklı olabileceği ortaya çıkmıştır. Ye ve Wu (2014); Çin'in kentleşme sürecini nüfusun yetersiz yerleşimi ve hızlı kentsel arazi genişlemesi ile tanımlamıştır.

lamışlardır. Bu genişlemenin arkasındaki itici güçler ve gerekçeleri tam olarak anlaşılmamış ve ampirik olarak test edilmiştir. Çalışmalarında, Çin'deki 286 eyalet düzeyindeki tüm şehirler için 1999 yılı verileriyle panel verilerini analiz etmişlerdir. Elde edilen bulgular, farklı önlemler kullanarak arazi finansmanının Çin'deki kentleşmesine önemli ölçüde katkıda bulunduğunu ortaya koymaktadır. Daha yüksek gayrimenkul yatırımına sahip ve ekonomik olarak daha güçlü şehirler, daha çok şehirlileştirmeye itildiği sonucuna ulaşılmıştır.

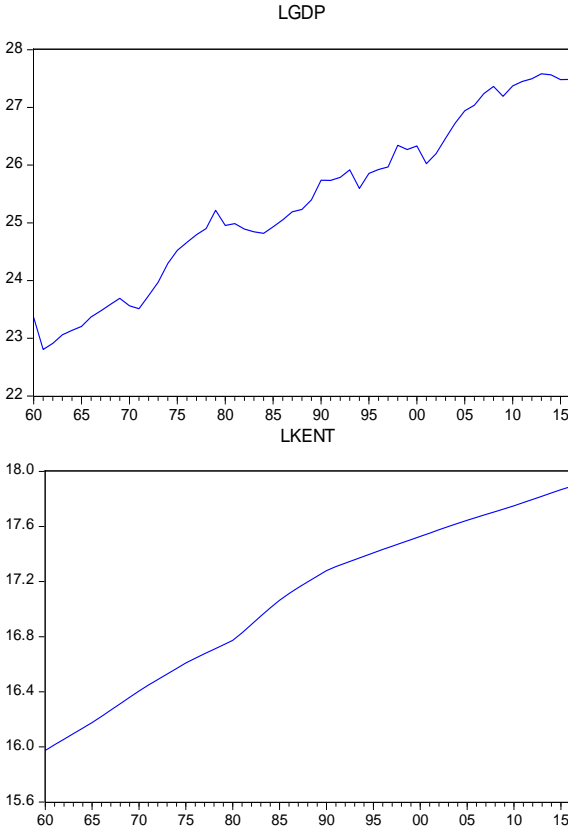
Chen vd. (2014); son otuz yıldaki verileri baz alarak küresel bağlamda ekonomik büyüme ve kentleşme ilişkisini araştırmışlardır. Bu amaçla, kesit, panel ve coğrafi bilgi sistemleri (GIS) modellerini kullanarak analizi gerçekleştirmiştir. Ortaya çıkan sonuçlara göre, ekonomik büyüme ve kentleşme arasında güçlü bir ilişki bulunmuşlardır. Fakat kentleşme hızı ile ekonomik büyüme arasında bir ilişki bulunamamıştır. Diğer bir ifadeyle, kentleşme hızı artmasıyla elde edilen ekonomik fayda aynı ölçüde olmamaktadır.

Mingxing vd. (2015); Çin'deki kentleşme üzerine yaptıkları çalışmada, Chenery modeline dayanarak kentleşme ile ekonomik kalkınma arasındaki ilişkinin regresyon analizini yapmışlardır. 1990 – 2009 yılları arası 149 ülke ve bölgeden veriler kullanarak yaptığı çalışmasında 1990'dan 2009'a kadar, kişi başına düşen gayri safi milli gelirin 1000 ila 10,000 dolar arasında kalması, kentleşme oranının %17,78'den %60,36'ya, kentleşme oranının %75 sınırında kaldığı tespit edilmiştir. Daha küçük bir nüfusa sahip ülkelerde kentleşme, ekonomik kalkınmadan daha fazla etkilenmiştir.

Sarker vd. (2016); Asya'da kentsel nüfus ve ekonomik büyüme arasındaki nedensel ilişkiyi bir panel veri analizi kullanarak araştırmışlardır. Panel Pedroni eş bütünleşme testi, değişkenler arasında uzun süreli ilişki olduğunu göstermektedir. Analiz sonuçlarına göre, kentsel nüfusun büyümesinin uzun vadede Güney Asya'daki ekonomik büyüme üzerinde önemli bir etkisi olabileceği sonucuna varmıştır.

2. Veri Seti ve Yöntem

Çalışmanın bu bölümünde kent nüfusunun toplam nüfus içerisindeki payı ve gayrisafi yurtiçi hasıla serilerinin 1960 - 2016 yılları arasındaki nedensellik ilişkisi incelenecektir. Seriler logaritması alınmış seriler olup LKENT kent nüfusunu, LGDP gayrisafi yurtiçi hasılayı temsil etmektedir. Veriler yıllık olup öncelikle birim kök testi yapılacaktır. Ardından değişkenler arasındaki ilişkinin varlığına, ilişki varsa bu ilişkinin yönüne bakılacaktır. Serilerin görünümü aşağıda verilmiştir.



Serilerin grafiksel görünümü logaritmaları alındığı hali ile verilmiştir. Grafiklere bakıldığında, LGDP değişkeninin kırılmalı olduğu LKENT değişkeninin ise sürekli artan bir eğilimi olduğu saptanmıştır. Bu aşamada serilerdeki durağanlık ölçülerek nedensellik ilişkilerine bakılacaktır.

2.1. Birim Kök Testleri

Çalışmada kullanılan kent nüfusu ve ekonomik büyüme serilerinin durağan olup olmadıkları ve durağan iseler hangi düzeyde oldukları Phillips-Perron (PP) ve Augmented Dickey-Fuller (ADF) birim kök testi ile sınanmıştır. Birim kök testleri sonucunda değişkenlerin bütünleşme derecelerinin aynı olduğu sonucuna varılmıştır. Yani seriler farkları alınmadan durağan bulunmuştur. Birim kök testi sonuçları Tablo 2’de verilmiştir.

Tablo 2. Phillips - Perron (PP) Birim Kök Testi Sonuçları

(PP)				
	Düzye		Birinci Farklar	
	LGDP	LKENT	d(LGDP)	d(LKENT)
Sabit Model	-0.2827	-3.6227*	-8.4857*	-1.4362
Sabit ve Trendli Model	-3.7216*	0.0001	-8.4230*	-2.3500

PP testi sonuçlarına göre, sabit model düzey değerlerde LKENT değişkeni durağandır. Sabit ve trendli modelde ise LGDP değişkeni durağandır. Yukarıda belirtildiği gibi seriler PP testine göre düzey değerlerde bütünleşiktir.

Tablo 3. Augmented Dickey - Fuller (ADF) Birim Kök Testi Sonuçları

(ADF)				
	Düzye		Birinci Farklar	
	LGDP	LKENT	d(LGDP)	d(LKENT)
Sabit Model	-0.2827	-2.3749	-8.4936*	-1.7668
Sabit ve Trendli Model	-3.4578*	-0.7289	-8.4230*	-2.9096

Bir diğer birim kök sınaması olan ADF Testi sonuçlarına göre, sabit modelde her iki değişkende durağan bulunamamıştır. Bunun yanı sıra, LGDP değişkenleri sabit ve trendli modelde düzey değerlerde durağandır. Birinci farkları alındığında her iki seri durağan bulunmuştur. Ancak PP testine göre her iki

değişken düzey değerlerde durağan bulunmuştur. Bu aşamada VAR analizi yardımı ile optimum gecikme sayısı belirlenecek olup, belirleme kriteri olarak Akaike esas alınmıştır. Bu durumda uygun gecikme 3 olarak tespit edilmiştir.

Tablo 4. VAR Model ile Uygun Gecikme Sayısının Seçimi

Lag	LogL	LR	FPE	AIC	SC	HQ
0	-50.97237	NA	0.026296	2.037399	2.112447	2.066170
1	204.7462	481.9312	1.64e-06	-7.644086	-7.418942	-7.557771
2	250.9107	83.45110*	3.25e-07	-9.265795	-8.890556*	-9.121937*
3	255.8423	8.535450	3.14e-07*	-9.301626*	-8.776291	-9.100225
4	256.4938	1.077573	3.58e-07	-9.172839	-8.497409	-8.913895
5	257.9442	2.287119	3.98e-07	-9.074777	-8.249250	-8.758289

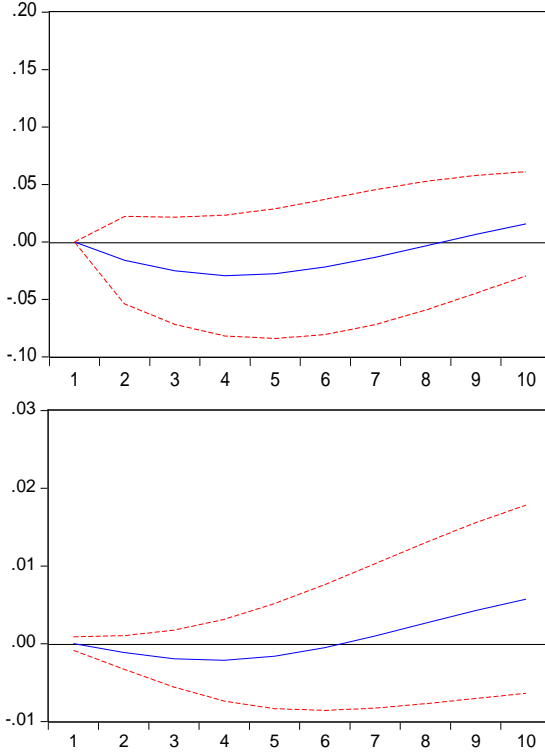
VAR(3) modeli kullanılarak yapılan Granger nedensellik analizi test sonuçları Tablo 5’de verilmiştir. Bu sonuçlara göre kentleşmeyi ifade eden LKENT değişkeninden ekonomik büyümeyi temsil eden LGDP değişkenine doğru %10 anlamlılık düzeyinde, LGDP’den LKENT değişkenine doğru ise %1 anlamlılık düzeyinde olmak üzere çift yönlü bir nedensellik ilişkisi olduğu saptanmıştır.

Tablo 5. Granger Nedensellik Testi Sonuçları

Bağımlı Değişken: LGDP		
Değişkenler	Ki Kare Test İstatistiği	Olasılık Değeri
LKENT	6.715634	0.0815
Bağımlı Değişken: LKENT		
LGDP	11.54923	0.0091

Granger nedensellik test sonuçlarından sonra değişkenler arasındaki etki tepki analizi sonuçları aşağıda verilmiştir. İlk olarak LGDP değişkenin LKENT değişkenine tepkisi aşağıdadır. Şekle göre, uzun dönemde istatistiksel olarak anlamlı bir ilişki mevcuttur. LGDP değişkeninde bir şok olması durumunda, LKENT değişkeni kısa dönemde negatif tepki vermekte daha uzun dönemde ise bu tepki pozitif yönlü olmaktadır.

Şekil 2. Etki - Tepki Analizi



İkinci şekilde ise, LKENT değişkeninin LGDP'ye tepkisi verilmiştir. Şekilde görüldüğü gibi değişkenlerin birbirlerine etkileri benzer biçimdedir. Bu bağlamda, LKENT değişkeninde bir şok yaşandığı durumda LGDP değişkeni kısa süreli negatif tepki vermekte, uzun dönemde bu tepki artan bir eğilim sergilemektedir. Bu bağlamda, kent nüfusundaki ani bir artış veya azalış olduğu durumda kişi başına düşen yurtiçi hasıla önce bu duruma negatif bir tepki vermekte uzun dönemde ise bu tepki pozitif yönde artış sergilemektedir.

Sonuç

Kentleşme, sanayileşmenin getirmiş olduğu en önemli unsurlardan biridir. Yani kentleşme, sanayileşmenin sonucudur ve birbirlerinden etkilenecek gelişmişlerdir. 1950 yılı kentleşme süreci için milat kabul edilmiştir. Kentleşme ve sanayileşme süreci halkın yaşam kalitesini arttırmalarını istemeleriyle ger-

çekleşmiş ve birbirleri ile harmanlanarak ilerlemişlerdir. Bu durum, halk nezdinde sosyal, kültürel, siyasi ve ekonomik alana etki etmiş ve toplumun yaşam kalitesi üzerinde doğrudan etkisi olduğu belirlenmiştir. Toplumun yaşam kalitesinin artırılması ancak uygulanacak en uygun kalkınma politikaları ile gerçekleşecektir. Kent sayısındaki artış, ticaretin hızlanmasını, üretimin artmasını doğuracak böylelikle ülke ekonomisine katkı sağlayacaktır. Kentleşme ve sanayileşme her ülkede farklı dönemlerde farklı ilerleme hızı ile gelişmiştir. İlk olarak gelişmiş ülkelerde kendini gösteren ve küreselleşmenin de etkisiyle diğer ülkelerde etkilendiği kentleşme olgusu devamlı artan bir hızla ilerlemektedir. 1950'lerden itibaren gelişmiş ülkeler genelinde yaygınlaşan kentleşme hareketleri 1970 lerden sonra hızla yayılmış, özellikle 1970'li yıllardan itibaren metropol kent olarak adlandırılan büyük kentlerin gelişimi şeklinde beliren yeni bir biçim haline gelmiştir (Kaygalak ve Işık, 2007: 33).

Kentleşmenin yararları kadar bir takım zararlarından da söz etmek mümkündür. Sağlıksız bir kent yapılması bir dizi olumsuz süreci de beraberinde getirmektedir. Kent merkezleri hızlı yaşanan göç sirkülasyonu sebebiyle yaşanamaz duruma gelmektedir. Kültürel çatışmalar, hızlı sosyal bir değişim, hızlı ekonomik değişimler, alt yapı yetersizlikleri, hava ve gürültü kirliliği, hızlı ve alelade bir şekilde oluşturulan yeni binalar beraberinde görülen gecekondulaşma ve plansızlık şehir merkezlerinin daralmasına ve sağlıksız bir kentsel büyümeye sebebiyet vermektedir. Çarpık kentleşme beraberinde ulaşım sorunlarını beraberinde getirmektedir. Altyapı yetersizliği yine çarpık ve hızlı kentleşmenin bir sonucu olarak görülmektedir. Alt yapı yeterli gelmediğinde su baskınları, su ve elektrik kesintileri gibi sorunlar yaşanmaktadır. Diğer yönden bakıldığında hızlı kentleşme ve nüfusun hızla büyümesi beraberinde iş imkanlarının daralmasına sebep olmaktadır. Bir diğer olumsuz etkisi ise; çevre kirliliğidir. Düzensiz bir şekilde inşa edilen yapılar ve hızlı apartmanlaşma gerekli önlemlerin alınmasına engellemekte ve beraberinde çevre kirliliğini getirmektedir. Özellikle alt-

yapılardaki yetersizlik, iş imkanlarının azalması, işgücünün şehir dışına taşması, çevre kirliliği gibi olumsuzluklar çarpık kentleşmenin zararları arasındadır ve o şehirde yaşayan kişilerin yaşam memnuniyetinin azalmasına, mutsuzlaşmasına ve bu da o kentin kalkınma gücünün ve refahının azalmasına sebep olmaktadır. Bu çalışmada, kent nüfusunun ve gayrisafi yurtiçi hasılanın yıllar içerisindeki değişimi ele alınarak nedensellik analizi incelenmiştir. Değişkenlerin birim kök sınaması yapıldıktan sonra değişkenlere VAR analizi yardımı ile optimum gecikme sayısı seçilmiş ve Granger nedensellik analizi yapılmıştır. Sonuçlara bakıldığında kent nüfusu ve gayrisafi yurtiçi hasıla arasında çift yönlü nedensellik bulunmuştur. Bu sonuçlar ışığında etki-tepki analizi yapılmış ve negatif veya pozitif bir şok olması durumunda değişkenler arasındaki tepkilere grafik yardımı ile bakılmıştır.

Kaynaklar

- Ataöv, A., & Osmay, S. (2007). Türkiye'de Kentsel Dönüşüme Yöntemsel Bir Yaklaşım. *METU JFA*, 2 (24), 57-82.
- Bonifazi, C., & Heins, F. (2003). Testing the Differential Urbanisation Model for Italy. *Journal of Economic and Social Geography*, 1(94), 23-37.
- Chen, M., Zhang, H., Liu, W., & Zhang, W. (2014). The Global Pattern of Urbanization and Economic Growth: Evidence from the Last Three Decades. *PLOS ONE*, 8(9), 1-15.
- Ertekin, M. S., & Kırca, M. (2017). Türkiye'de Kentleşme ve İktisadi Büyüme İlişkinin Zamanla Değişen Nedensellik Analizi Yöntemiyle İncelenmesi. *Journal of Emerging Economies and Policy*, 2(2), 44-63.
- Firman, T. (2004). Demographic and spatial patterns of Indonesia's recent urbanisation. *Population, Space and Place*, 6(10), 421-434.
- Garipağaoğlu, N. (2010). Türkiye'de Kentleşmenin, Kent Sayısı, Kentli Nüfus Kriterlerine Göre İncelenmesi ve Coğrafi Dağılışı. *Marmara Coğrafya Dergisi*(22), 1-42.
- Heikkilä, E. (2003). Differential urbanisation in Finland. *Journal of*

- Economic and Social Geography*, 1(94), 49-63.
- Işık, Ş. (2005). Türkiye'de Kentleşme ve Kentleşme Modelleri. *Ege Coğrafya Dergisi*(14), 57-71.
- Jones, G. W. (2002). The throughgoing urbanisation of East and Southeast Asia. *Asia Pasific Viewpoint*, 3(38), 237-249.
- Lo, D. Y. (ty). Urbanization and Economic Growth: Testing for Causality.
- Mingxing, C., Zhipeng, T., Yongping, B., & Xiaoping, Z. (2015). Relational pattern of urbanization and economic development: Parameter re-evaluation of the Chenery model. *Journal of Geographical Sciences*, 25(8), 991-1002.
- Niray, N. (2002). Tarihsel Süreç İçinde Kentleşme Olgusu ve Muğla Örneği. *Muğla Üniversitesi Sosyal Bilimler Enstitüsü Dergisi*(9), 1-27.
- Sağlam, S. (2009). Türkiye'de İç Göç Olgusu ve Kentleşme. H. Ü. Enstitüsü içinde, *Türkiyat Araştırmaları*. 5.
- Sarker, S., Khan, A., & Mannan, M. M. (2016). Urban Population and Economic Growth: South Asia Perspective . *European Journal of Government and Economics*, 1(5), 64-75.
- Singh, R., Swami, N. S., & Prasad, B. C. (2014). *Urbanization and Economic Growth: An Empirical Study of Pacific Island Economies*. The University of the South Pacific, Working Paper: School of Economics.
- Susmaz, H., & Ekinci, C. E. (2008). Sağlıklı Kentleşme Süreci Esasları. *e-Journal of New World Sciences Academy*, 1(4), 21-34.
- TUİK. (2018, 06 01). <http://www.tuik.gov.tr/HbGetirHTML.do?id=27587>.
- Turok, I., & Mcgranahan, G. (2013). Urbanization and economic growth: the arguments and evidence for Africa and Asia. *Environment and Urbanization*, 2(25), 465-482.
- Ye, L., & Wu, A. M. (2014). Urbanization, Land Development, and Land Financing: Evidence from Chinese Cities. *Journal of Urban Affairs*, 1(36), 354-368.
- Yılmaz, M. (2015). Türkiye'de Kırsal Nüfusun Değişimi ve İllere Göre Dağılımı. *Doğu Coğrafya Dergisi*(33), 161-188.