

**TÜRKİYE' DE KADIN İSTİHDAMI VE EKONOMİK  
BÜYÜME İLİŞKİSİ: BİR ZAMAN SERİSİ ANALİZİ**

**Rabia AYDOĞMUŞ**

**Yüksek Lisans Tezi**

**Maliye Anabilim Dalı**

**Danışman: Prof. Dr. Murat ÇETİN**

**2019**

**T.C.**  
**TEKİRDAĞ NAMIK KEMAL ÜNİVERSİTESİ**  
**SOSYAL BİLİMLER ENSTİTÜSÜ**  
**MALİYE ANABİLİM DALI**  
**YÜKSEK LİSANS TEZİ**

**TÜRKİYE' DE KADIN İSTİHDAMI VE EKONOMİK**  
**BÜYÜME İLİŞKİSİ: BİR ZAMAN SERİSİ ANALİZİ**

**Rabia AYDOĞMUŞ**

**MALİYE ANABİLİM DALI**  
**DANIŞMAN: PROF. DR. MURAT ÇETİN**

**TEKİRDAĞ-2019**  
**Her hakkı saklıdır.**

## **BİLİMSEL ETİK BİLDİRİMİ**

Hazırladığım Yüksek Lisans Tezinin bütün aşamalarında bilimsel etiğe ve akademik kurallara riayet ettiğimi, çalışmada doğrudan veya dolaylı olarak kullandığım her alıntıya kaynak gösterdiğimi ve yararlandığım eserlerin kaynakçada gösterilenlerden oluştuğunu, yazımda enstitü yazım kılavuzuna uygun davranıldığını taahhüt ederim.

... / ... / 20...

Rabia AYDOĞMUŞ

T.C.  
TEKİRDAĞ NAMIK KEMAL ÜNİVERSİTESİ  
SOSYAL BİLİMLER ENSTİTÜSÜ  
MALİYE ANABİLİM DALI  
YÜKSEK LİSANS TEZİ

Rabia Aydoğmuş tarafından hazırlanan “Türkiye’de Kadın İstihdamı ve Ekonomik Büyüme İlişkisi: Bir Zaman Serisi Analizi” konulu YÜKSEK LİSANS Tezinin Sınavı, Namık Kemal Üniversitesi Lisansüstü Eğitim Öğretim Yönetmeliği uyarınca ..... günü saat .....’da yapılmış olup, tezin ..... OYBİRLİĞİ/OYÇOKLUĞU ile karar verilmiştir.

Jüri Başkanı:		Kanaat:	İmza:
Üye:		Kanaat:	İmza:
Üye:		Kanaat:	İmza:

Sosyal Bilimler Enstitüsü Yönetim Kurulu adına

...../...../20.....

Prof. Dr. Rasim YILMAZ

Enstitü Müdürü

## ÖZET

Kurum, Enstitü : Tekirdağ Namık Kemal Üniversitesi, Sosyal Bilimler Enstitüsü,

ABD : Maliye Anabilim Dalı

Tez Başlığı :Türkiye’ de Kadın İstihdamı ve Ekonomik Büyüme İlişkisi: Bir Zaman Serisi Analizi

Tez Yazarı : Rabia Aydoğmuş

Tez Danışmanı : Prof. Dr. Murat Çetin

Teze Türü, Yılı : Yüksek Lisans Tezi, 2019

Sayfa Sayısı : 75

Bu tez çalışmasında, kadın istihdamı ile ekonomik büyüme arasındaki ilişki üzerinde durulmaktadır. Literatür taraması, Türkiye ekonomisi ile ilgili bu tür çalışmaların oldukça sınırlı olduğunu ortaya koymaktadır. Burada, 1988-2016 dönemi yıllık zaman serileri dikkate alınmaktadır. Kadın istihdamının yanı sıra, kentleşme ve sabit sermaye bağımsız değişkenleri, ekonomik büyüme ise bağımlı değişkeni ifade etmektedir. Değişkenlerin durağanlık analizleri için PP, KPSS ve ERSP birim kök testleri kullanılmaktadır. Değişkenler arasındaki uzun dönem ilişkisi, ARDL sınır testi yardımıyla araştırılmaktadır. Değişkenler arasındaki nedensellik ilişkisinin varlığı, Granger nedensellik analizi ile incelenmektedir. Çalışmadan elde edilen ampirik sonuçlar, değişkenler arasında bir eşbütünleşme (uzun dönem) ilişkisinin varlığını göstermektedir. Çalışmadan elde edilen ampirik sonuçlar, aynı zamanda kadın istihdamı ile ekonomik büyüme arasında uzun dönemde pozitif ve istatistiki olarak anlamlı bir ilişkiyi göstermektedir. Son olarak, nedensellik testi sonuçlarına göre, kadın istihdamından ekonomik büyümeye doğru işleyen bir nedensellik söz konusudur. Bu sonuçlara göre; Türkiye ekonominde ekonomik büyümeyi hızlandırabilmek için politika yapıcıların kadın istihdamına özel bir önem vermesi gereği ortaya çıkmaktadır.

**Anahtar Kelimeler:** Kadın İstihdamı, Ekonomik Büyüme, ARDL Sınır Testi, Nedensellik Analizi, Türkiye.

## ABSTRACT

Institution, Institute :Tekirdağ Namık Kemal University, Enstitute of  
Department Social Sciences, Department of Finance  
Title :The Link between Female Employment and  
Economic Growth in Turkey: A Time Series Analysis  
Author : Rabia Aydoğmuş  
Adviser : Prof. Dr. Murat Çetin  
Type of Thesis/ Project, : MA Thesis, 2019  
Year  
Total Number of Pages : 75

This thesis deals with the link between female employment and economic growth. The literature reveals that there is a very limited study related with Turkish economy. Here, annual time series are used for the period of 1988-2016. The independent variables are female employment, urbanization and fixed capital while economic growth is dependent variable. The PP, KPSS and ERSP unit root tests are used for the stationarity analyses of variables. The long run relationship between the variables is investigated by the ARDL bounds test. The presence of causal link age between the variables is examined by the Granger causality analysis. Empirical results from the study indicate that there is a cointegration (long run) relationship between the variables. Empirical results from the study also indicate that there is a positive and statistically significant relationship between female employment and economic growth in the long run. Finally, according to the causality test there is a causality running from female employment to economic growth. According to these results, policy makers should put special emphasis on female employment to accelerate the economic growth rate in Turkish economy.

**Keywords:**Female Employment, Economic Growth, ARDL Bounds Test, Causality Analysis, Turkey.

## ÖNSÖZ

Çalışmanın en önemli kısmını kadın istihdamı ve ekonomik büyüme arasındaki ilişkinin ekonometrik bir analiz ile değerlendirilmesi oluşturmaktadır. Bunun yanı sıra kadın istihdamı, kadın işgücüne katılım oranları ve kadınların ekonomideki yeri farklı açılardan araştırılmıştır. Türkiye ve OECD profilinde söz konusu veriler incelenmeye çalışılmıştır.

Tez konusunun seçiminden başlayarak sonuçlanmasına kadar olan süreçte emeğini hiç esirgemeyen ve her konuda bana destek olan danışmanım Prof. Dr. Murat Çetin' e teşekkürlerimi bir borç bilirim. Yine tüm eğitim öğretim hayatım boyunca yanımda olan maddi ve manevi desteklerini esirgemeyen aileme, stresli dönemlerimde yanımda olan ve manevi desteklerini hep hissettiren arkadaşlarıma, kuzenim Esra Ceyhan' a sonsuz teşekkür ederim.

## İÇİNDEKİLER

	<u>Sayfa</u>
<b>BİLİMSEL ETİK BİLDİRİMİ</b> .....	i
<b>TEZ ONAY SAYFASI</b> .....	ii
<b>ÖZET</b> .....	iii
<b>ABSTRACT</b> .....	iv
<b>ÖNSÖZ</b> .....	v
<b>İÇİNDEKİLER</b> .....	vi
<b>TABLolar LİSTESİ</b> .....	ix
<b>ŞEKİLLER LİSTESİ</b> .....	x
<b>GRAFİKLER LİSTESİ</b> .....	xi
<b>KISALTMALAR LİSTESİ</b> .....	xii
<b>GİRİŞ</b> .....	1
<b>1. EKONOMİK KALKINMADA KADIN İSTİHDAMI, BELİRLEYİCİLERİ VE ULUSLARARASI BOYUTU</b> .....	3
1.1. Ekonomik Kalkınma Olgusu.....	3
1.1.1. Tanımı ve Ölçülmesi.....	3
1.1.2. Ekonomik Kalkınmayı Etkileyen Temel Faktörler.....	6
1.2. Kadın İstihdamının Tarihsel Perspektifi.....	8
1.3. Kadın İstihdamının Farklı Açılardan Önemi. ....	10
1.4. Kadın İstihdamı Üzerinde Etkili Olan Etmenler. ....	11
1.4.1. Demografik Etmenler .....	11
1.4.1.1. Yaş. ....	12
1.4.1.2. Medeni Durum. ....	12
1.4.1.3. Cinsiyet. ....	13
1.4.1.4. Eğitim. ....	14
1.4.1.5. Kültür. ....	15
1.4.2. Makroekonomik Faktörler. ....	15
1.4.2.1. Kayıt Dışı İstihdam. ....	16
1.4.2.2. Ekonomik Büyüme .....	16



1.4.2.3. Dış Ticaret. ....	17
1.4.2.4. Doğrudan Yabancı Sermaye Yatırımları. ....	18
1.4.3. Feminist Düşünce. ....	19
1.5. Uluslararası Organizasyonlar ve Anlaşmalarda Kadın İstihdamı. ....	20
<b>2. OECD ÜLKELERİ VE TÜRKİYE EKONOMİSİNDE KADIN İSTİHDAMI, KADIN İŞGÜCÜ VE İŞSİZLİK PROFİLİ.....</b>	<b>22</b>
2.1. OECD Ülkeleri Profili. ....	22
2.2. Türkiye Ekonomisi Profil. ....	26
2.2.1. Türkiye’ de Kadın İstihdamının Sektörel Dağılımı.....	28
2.2.2. Türkiye’ de Kadınların İşgücüne Katılım Oranları ve Kadın İstihdamı. ....	29
2.2.3. Türkiye’ de Kadınların ve Erkeklerin İşgücüne Katılma Oranları. .	31
2.2.4. İş Kollarına ve Bölgelere Göre Kadınların İşgücüne Katılma Oranları. ....	32
2.2.5. Türkiye’ de Kadın- Erkek İşsizlik Oranları. ....	35
<b>3. TÜRKİYE’ DE KADIN İSTİHDAMI VE EKONOMİK BÜYÜME İLİŞKİSİ ÜZERİNE EKONOMETRİK BİR ANALİZ .....</b>	<b>38</b>
3.1. Kadın İstihdamı Üzerine Teorik Yaklaşımlar. ....	38
3.1.1. Liberal Yaklaşım. ....	38
3.1.2. Marksist Yaklaşım. ....	39
3.1.3. Modernizasyon Yaklaşımı. ....	40
3.1.4. Bağımlılık Yaklaşımı. ....	40
3.1.5. Neoklasik Yaklaşım. ....	41
3.1.6. Kurumcu İktisat Yaklaşımı. ....	42
3.1.7. Feminist İktisat Yaklaşımı. ....	42
3.2. Kadın İstihdamı- Ekonomik Büyüme İlişkisi Üzerine Bir Uygulama. .	43
3.2.1. Ekonometrik Çalışmanın Amacı ve Önemi. ....	43
3.2.2. Literatür. ....	43
3.2.3. Ekonometrik Model ve Veri Seti. ....	47
3.2.4. Ekonometrik Metodoloji. ....	49

3.2.4.1. Birim Kök Analizi. ....	50
3.2.4.2. ARDL Sınır Testi Eşbütünleşme Analizi. ....	50
3.2.4.3. VAR Granger Nedensellik Analizi. ....	52
3.2.5. Ekonometrik Bulgular. ....	53
3.2.5.1. Birim Kök Testi Sonuçları. ....	53
3.2.5.2. ARDL Sınır Testi Sonuçları. ....	54
<b>SONUÇ VE DEĞERLENDİRME.....</b>	<b>60</b>
<b>KAYNAKÇA .....</b>	<b>65</b>

## TABLÖLÄRLİSTESİ

	<u>Sayfa</u>
Tablo 2.1: Yıllara ve Kent, Kıy Ayrıımına Göre İşgücüne Katılma Oranları	25
Tablo 2.2: OECD Ülkelerinde Kadın işgücüne Katılım Oranları Tablosu.....	26
Tablo 2.3: Cinsiyetlerin Çalıştıkları Faaliyet Alanına Göre Oranı.....	28
Tablo 2.4: Yaş Grubuna Göre Kadınların İstihdama Katılma Oranları.....	30
Tablo 2.5: Eğitim Durumuna Göre Kadınların İstihdama Katılma Oranları..	31
Tablo 2.6: Kadın İstihdamının Sektörel Dağılımı .....	34
Tablo 2.7: Kadın İstihdamının Bölgelere Göre Dağılımı.....	35
Tablo 2.8: Türkiye' de Yıllar İtibariyle Genel İşsizlik Oranı.....	36
Tablo 2.9: Türkiye' de Kadın ve Erkeklerin Eğitim Durumlarına Göre İşgücüne Katılma Oranları ve İşsizlik Oranları.....	37
Tablo 3.1 : Tanımlayıcı İstatistikler .....	48
Tablo 3.2 : PP, KPSS ve ERSP Birim Kök Test Sonuçları .....	54
Tablo 3.3: VAR Modeli ile Optimal Gecikme Uzunluğu Belirleme . . . . .	54
Tablo 3.4: ARDL Sınır Testi Sonuçları .....	55
Tablo 3.5: ARDL Modeli Uzun Dönem Tahmin Sonuçları .....	56
Tablo 3.6: ARDL Modeli Kısa Dönem Tahmin Sonuçları .....	58
Tablo 3.7: VAR Granger Nedensellik Testi Sonuçları .....	59

## ŞEKİLLER LİSTESİ

	<u>Sayfa</u>
Şekil 1.1: İnsani Kalkınma Endeksinin Bileşenleri. . . . .	6
Şekil 3.1: Serilerin 1988-2016 Dönemindeki Genel Seyri. . . . .	49
Şekil 3.2: CUSUM Testi Sonuçları . . . . .	57
Şekil 3.3: CUSUM <sup>2</sup> Testi Sonuçları . . . . .	57

## GRAFİKLER LİSTESİ

Grafik 2.1: OECD Ülkelerinde Kadın İşgücüne Katılım Oranı, (2000-2012 yılları ortalama - %)	23
Grafik 2.2: Kadın Arasında İşgücüne Katılma Oranı (2000-2016)	29

## KISALTMALAR LİSTESİ

ARDL	:The Autoregressive Distributed Lag
KPSS	:Kwiatkowski- Philips- Schmidt- Shin
ERSP	:Rothenberg ve Stock
GSMH	:Gayri Safi Milli Hasıla
ADF	:Genişletilmiş Dickey- Fuller Birim Kök Testi
LM	:Lagrange Multiplier
EKK	:En Küçük Kareler
ECT	:Hata Düzeltme Terimi
VAR	:Riske Maruz Değer (Value at Risk)
GSYH	:Gayri Safi Yurt İçi Hâsıla
PPP	:Satın Alma Gücü Paritesi
PQLI	:Yaşamın Fiziki Niteliği Endeksi
HDI	:İnsani Kalkınma Endeksi
UNDP	:Birleşmiş Milletler Kalkınma Planı
TNSA	:Türkiye Nüfus ve Sağlık Araştırması
TÜİK	:Türkiye İstatistik Kurumu
ILO	:Uluslararası Çalışma Örgütü
DYY	:Doğrudan Yabancı Yatırımlar
TÜİK	:Türkiye İstatistik Kurumu
AB	:Avrupa Birliği
BM	:Birleşmiş Milletler
DEİK	:Dış Ekonomik İlişkiler Kurulu
CEDAW	:Kadınlara Karşı Her Türlü Ayrımcılığın Ortadan Kaldırılması Sözleşmesi
ASŞ	:Avrupa Sosyal Şartı
OECD	:Ekonomik İşbirliği ve Kalkınma Örgütü
PP	:Philips Perron
UNFPA	:Birleşmiş Milletler Nüfus Fonu
TNSA	:Türkiye Nüfus ve Sağlık Araştırması

## GİRİŞ

Dünya' da ve Türkiye' de ekonomik kalkınma olgusu önemli ve üzerinde durulan bir kavramdır. Ekonomik kalkınma olgusu, ekonomik büyümeye göre daha kapsamlı bir konudur ve toplumun gelişmişliğini sadece ekonomiyle değil, diğer tüm faktörlerin gelişme seviyesine bakarak açıklar. Kalkınmanın yüksekliği o toplumun eğitim, sağlık, ekonomi, siyasi, sosyal açıdan ne kadar gelişmiş bir ülke olduğunu gösterir.

Ülkeler için sürdürülebilir bir büyüme ve toplumsal kalkınma temel amaçtır. Yani ekonomik büyüme ve kalkınma doğru orantılı olarak ilerleyen iki faktördür. Ancak tek başına büyümenin var oluşu kalkınmanın yüksek olduğu anlamına gelmez. Ekonomik büyüme; ülkedeki üretim artışına ve sayısal artışlara bakarken, kalkınma olgusu; sosyal faktörleri de ele alarak, ülke refahını yükseltecek diğer faktörlerdeki gelişimi de hesap eder.

Hem ekonomik büyüme hem de ekonomik kalkınma için beşeri sermaye oldukça önem arz etmektedir. Üretimi ve üretim kalitesini artırmak için beşeri sermayenin eğitimi, üretim için yeterli bilgi, beceri, kabiliyet ve deneyime sahip olup olmadığı önem arz eden bir konudur. Beşeri sermaye noktasında önemli bir yere sahip olan kadının ekonomik faaliyetlerde yer alması, ekonomik büyümeye ve kalkınmaya etki sağladığı gibi, ayrımcılığın olmadığı ve refah düzeyi ileri olan ülkelerde üretime olan katkıları da yüksektir.

Bu çerçevede çoğu ülke büyüme/kalkınma program ve politikalarında cinsiyet ayrımcılığına, kadın işgücü ve işgücüne katılımına, kadın girişimciliğine, kadınların işgücü piyasasında karşılaştıkları engellere ve çözüm önerilerine özel yer vermiş, bu konularda önemli adımlar atmışlardır. Türkiye'de de bu konularda adımlar atılmasına rağmen uygulamada pek çok sorunun yaşandığı bilinmektedir.

Diğer taraftan son iki yıllık dönem hariç son 15 yıllık dönem içerisinde Türkiye ekonomisinin ortalama %4-5 oranında büyüdüğü bilinen bir gerçektir. Dolayısıyla bu ekonomik büyüme sürecinde kadın istihdamının etkili olup olmadığı ya da ne derece etkili olduğu araştırılması gereken bir soru olarak karşımıza çıkmaktadır.

“Türkiye’ de Kadın İstihdamı ve Ekonomik Büyüme İlişkisi: Bir Zaman Serisi Analizi” isimli bu tez çalışması, bu nedenlerden ötürü çalışma konusu olarak belirlenmiştir. Tezin birinci bölümünde; ekonomik kalkınmada kadın istihdamının belirleyicileri ele alınmaktadır. Ekonomik kalkınma olgusu ele alınırken, kadın istihdamının geçmişten günümüze nasıl bir seyir halinde olduğu, farklı açılardan kadın istihdamının önemi, kadın istihdamını etkileyen demografik ve makroekonomik etmenler, uluslararası organizasyonlarda ve anlaşmalarda kadın istihdamı konularına açıklık getirilmiştir.

İkinci bölümde ise OECD ülkeleri ve Türkiye’ de kadın istihdamı konuları alt başlıklar halinde incelenmiştir. Üçüncü bölümde farklı iktisadi yaklaşımların kadın istihdamına bakış açıları ele alınmış, ardından kadın istihdamı ile ekonomik büyüme arasındaki ilişki Türkiye ekonomisi için 1988-2016 dönemi itibariyle analiz edilmiştir. Elde edilen ampirik sonuçlar yorumlanmıştır. Çalışma genel bir değerlendirmenin yapıldığı ve elde edilen sonuçlara göre bazı politika önerilerinin geliştirildiği bir sonuç ve değerlendirme kısmı ile sona ermiştir.



# **1. EKONOMİK KALKINMADA KADIN İSTİHDAMI, BELİRLEYİCİLERİ VE ULUSLARARASI BOYUTU**

Kalkınma kavramı tüm ülkelerin üzerinde durduğu önemli konulardan biridir. Ekonomik kalkınma ne kadar yüksek ise ülkelerin eğitim, sağlık, ekonomi, siyasi ve sosyal açıdan gücü de o kadar yüksektir. Buradan da anlaşılacağı üzere sosyal ve siyasal alanlarda ki yapısal değişiklikler ülkelerde finansal verilerin iyi olmasına birebir etken olarak gözükmektedir. Bu tip toplumlarda yaşam kalitesi ve refah seviyesi daha yüksektir, yoksulluk oranı ise çok düşüktür. Ancak kalkınmanın temel unsuru beşeri sermayedir ve bu durum kalkınmada insan faktörünün önemini göstermektedir. Dünya nüfusunun yaklaşık olarak %50' si kadın nüfusu olduğunu göz önüne alacak olursak kadın emeği kalkınma için vazgeçilmez ve göz ardı edilemez bir etkidir.

Bu bölümde ekonomik kalkınmada kadın istihdamı, belirleyicileri ve uluslararası boyutu başlığı altında, ekonomik kalkınma, ekonomik kalkınmayı etkileyen temel faktörler, kadın istihdamı ve kadın istihdamını etkileyen demografik ve makroekonomik etkenler, feminist düşünce ve son olarak uluslararası anlaşmalar ve sözleşmelerde kadın istihdamı konuları ele alınmaktadır.

## **1.1.Ekonomik Kalkınma Olgusu**

Ekonomik kalkınma olgusu, ekonomik büyümeye oranla daha kapsamlı bir kavramdır. Bu bölümde ekonomik kalkınmanın tanımı, ölçülmesi ve kalkınmayı etkileyen diğer faktörler üzerinde durulmaktadır.

### **1.1.1. Tanımı ve Ölçülmesi**

Kalkınma kavramı iktisadi çevrede yıllardır önemli bir tartışma konusudur ve bu konuda kesin bir tanım yapılamamaktadır. Bazı iktisatçılar kalkınmayı iktisadi

büyüme ve teknoloji-sermaye ile sınırlandırırken, bazı iktisatçılar ise kalkınma kavramını daha kapsamlı olarak ele almışlardır (Özyakışır, 2011, s.2).

Ekonomide kalkınma kavramı, sürdürülebilir ekonomik büyümeyi sağlamak ve toplumların refah düzeyini artırmak için kıt kaynakların etkin bir şekilde kullanılması ve sosyal mekanizmanın etkin bir şekilde yürütülmesi sonucunda ulaşılan son noktadır (Alataş, 2014, s.5). Ekonomik kalkınma, ekonomik büyüme ile doğru orantılıdır, ancak ekonomik büyümenin yanında kalkınmayı besleyen birçok etken vardır. Ekonomik büyüme bir ekonomideki üretim artışına bakarken ekonomik kalkınma, ekonomideki yapısal değişiklikleri kapsar. Politik, kültürel, sosyal alandaki gelişmelerle birlikte halkın refah düzeyinde artması ile her yönden oluşan huzur ortamı ekonomik kalkınmanın bir göstergesidir (Tunalı ve Yılmaz, 2016). Yapılan tanımlara bakacak olursak iktisadi kalkınmanın uzun dönemde toplumsal değişim süreci olduğunu çıkarabiliriz. Ekonomik kalkınma birçok çalışmada sadece sanayileşme, ekonomik büyümeyle ilişkilendirilmiştir ancak bu duruma karşı çıkan birçok görüş vardır ve kalkınma kavramının uzun süreçli ve geniş kapsamlı bir süreç olduğu kabul edilir (Özyakışır, 2011, s.2).

Ekonomik kalkınmanın ölçümünde ise çeşitli değişkenler kullanılmaktadır. Bunların başında GSMH (Gayri Safi Milli Hâsıla) gelir. GSMH bir ülke içerisinde belli bir yıl içerisinde o ülke vatandaşlarının mal ve hizmet üretimini içermektedir. GSMH ve GSYH (Gayri Safi Yurt içi Hâsıla) arasındaki fark ise, GSYH ülke içinde yapılan tüm mal ve hizmet üretimini kapsamaktadır. GSYH hesaplamasından ülke içinde yaşayan yabancıların ülkelerine gönderdikleri gelirlerin çıkarılması ile GSMH ölçülür.

Gelişmişlik düzeyini ölçmek için bazı uluslararası örgütler ülkelerin GSMH değerlerine bakarak çeşitli değerlendirmeler yapmaktadırlar. Bunların başında Dünya Bankası gelir. Her yılın temmuz ayında ülkelerin GSMH değerlerine bakarak değerlendirme yapar.

GSYH düzeyi yüksek olan ülkeler her ne kadar gelişmiş ülke olarak adlandırılrsa da gelir dağılımı adaletsiz ülkelerde de GSYH düzeyleri yüksek seyreder. Bu nedenle gelir dağılımı adaletsiz, çevre kirliliği yüksek, refah seviyesi

düşük, toplumsal huzurun olmadığı ülkeler de GSYH yüksekliği nedeniyle bazı iktisatçılarca GSYH yüksekliği kalkınmanın belirleyicisi olarak görülmemektedir. GSYH' nin mimarlarından sayılan Kuznets GSYH büyümesinin ekonomik kalkınmayla denk tutulmasının yanlış olduğunu savunmuştur. Bu ölçümün niteliksel değil niceliksel bir ölçüm aracı olduğuna ve buna dikkat edilmesi gerektiğine dikkat çekmiştir (Özsoy ve Tosunoğlu, 2017, s.288).

Ekonomik kalkınmanın bir diğer ölçüm yöntemi de satın alma gücü paritesidir (PPP). Uluslararası para birimi olarak kullanılan dolar cinsinde GSMH ve kişi başına düşen GSMH rakamlarını kullanırken dikkatli olmak gerekir. İki farklı gelişmişlik düzeyine sahip ülke arasında reel döviz kuruna göre hesaplanan değerler iki ülkenin satın alma gücünü hesaplamada yetersiz kalır. Bu nedenle iki ülke arasındaki fiyat farklarını ortadan kaldırmak amacıyla para birimlerini dönüştürmeye yarayan bir hesap yapmak gerekir (Eğilmez, 2010).

Örneğin aynı tarihte Türkiye' de bir malın fiyatı 5 Türk Lirası iken Amerika' da 2 dolar ise dolar kuru 2. 5 Türk Lirası olarak hesaplanır. Satın alma gücü paritesine göre hesaplanan GSMH ve kişi başına düşen GSMH ülkeler arasındaki fiyat farklılıklarını ortadan kaldırdığı için daha güvenilir sonuç vermektedir ve daha güvenilir bir sonuç elde edilmesini sağlamaktadır.

Yaşamın Fiziki Niteliği Endeksi (PQLI) ile ölçüm ise 1979 yılında Morris David Morris tarafından ortaya atılmıştır. Denizaşırı Kalkınma Konseyi tarafından önerilmiştir ve üç temel göstere belirlenmiştir. Bu göstergeler: yetişkin okur-yazar oranı, yaşam süresi beklentisi ve bebek ölüm hızıdır. Göstergelerin amacı insanların temel ihtiyaçlarının karşılanmasında ülkelerin performanslarının belirlenmesidir.

Kalkınmayı gelirin yanı sıra sağlık, eğitim gibi farklı göstergelerle ölçmeyi hedefleyen bir diğer ölçüm yöntemi ise İnsani Kalkınma Endeksi (HDI) dir. Şekil 1.1' de insani kalkınma endeksinin bileşenleri gösterilmektedir. Satın alma gücü paritesi dikkate alınarak hesaplanan GSMH düzeyi, dolar bazında hesaplanarak yaşam standardı endeksi olarak kullanılır. Sağlık endeksi, doğumda beklenen yaşam süresi kullanılırken, eğitim endeksi hesaplanırken ise beklenen eğitim süresi ve ortalama eğitim süresi rakamları dikkate alınır. Bu üç göstergenin ortak birime

çevrilmesiyle insani kalkınma endeksi hesaplanır. 0 ile 1 arasında değerler ortaya çıkar ve 1' e ne kadar yakın ise ekonomik kalkınmanın ve gelişmişlik seviyesinin yüksek olduğunu gösterir.

### Şekil 1. 1: İnsani Kalkınma Endeksinin Bileşenleri



**Kaynak: UNDP, Human Development Report 2013, The Rise of South, Human Progress in a Diverse World, s. 144.**

### 1.1.2. Ekonomik Kalkınmayı Etkileyen Temel Faktörler

Ekonomik kalkınmayı etkileyen birçok faktör vardır. Ancak hiç kuşkusuz bunların başında insan gelir. Ekonomik kalkınmanın gerçekleşmesi için sadece AR-GE çalışmaları ve bu çalışmalara ayrılan yüksek meblağlar yeterli değildir. Bu noktada beşeri sermayenin kalitesi de önemlidir. Üretim için kişide gerekli olan bilgi, beceri, yetenek, tecrübe, dinamiklik gibi faktörler beşeri sermayeyi kapsayan önemli niteliklerdir. Bu nedenle beşeri sermayenin eğitimi önemli bir faktördür. Mesleki eğitimler bu noktada ciddi bir önem arz etmektedir (Keskin,2011,s. 125).

Ekonomik kalkınmayı etkileyen diğer faktörlere baktığımızda bu faktörlerin beşeri sermaye kaynaklı daha etkin kullanılabileceğini görmekteyiz. Örneğin teknoloji insansız düşünülemez ve teknolojiyi daha iyi kullanabilmek için insana ihtiyaç duyulmaktadır (Keskin, 2011, s. 3-4).

Doğal kaynakların ekonomik kalkınmayı olumlu yönde etkilediği birçok çalışmayla göz önüne serilmiştir. İnsan ihtiyacını karşılamasının yanı sıra üretimi de

olumlu yönde etkileyen doğal kaynaklar, kalkınma hedeflerine önemli bir katkı sağlar. Doğal kaynak yönünden zengin ülkeler insan ihtiyacını karşılama ve toplumsal hedeflerin gerçekleştirilmesi noktasında kolaylık sağlar. Aynı zamanda endüstrileşmeye katkı sağlayarak ülke ekonomisine büyük katkı sağlar. Ancak doğal kaynakların verimli bir şekilde kullanılması gerekmektedir. Doğal kaynaklar verimli bir şekilde kullanılmadığı takdirde ekonomik kalkınmaya pozitif yönde katkı sağlanamaz (Başol, 2005, s. 62).

Teknoloji ile ekonomik kalkınma arasında önemli bir ilişki vardır. Çağımızda teknoloji sürekli değişen ve gelişen bir olgudur ve ülkeler bu gelişime ayak uydurduğu takdirde kalkınma yolunda önemli bir adım atmış olurlar. Kalkınma unsurunun en önemli besleyicilerinden bir tanesi sanayileşmedir. Sanayisi gelişmiş bir ülke kalkınma yolunda önemli bir yol kat etmiş olur ve sanayileşmenin en önemli unsurlardan bir tanesi teknolojidir. Gelişen teknoloji sayesinde sanayi sektöründe sağlanan seri üretimle birlikte üretimde ciddi bir artış meydana gelir ve ülke pek çok yönden ilerleme sağlar (Şaşmaz ve Yayla, 2018, s. 257).

Yatırımlar, tasarruflar ve sermaye birikimleri sanayileşmeyi hızlandırdığı gibi kalkınma için de önemli birer unsurlardır. Tasarruflar yoluyla sermaye birikiminin artması, dolayısıyla yatırım fonlarının artmasına sebep olacağı gibi ülke milli gelirine pozitif etki sağlar, istihdam oranını yükseltir ve kalkınma hızını arttırıcı etkiye sahiptir.

Küreselleşme ile birlikte dış ticaret işlemlerinde artış meydana gelmiştir. Ülkeler hammadde ve ara mal ihtiyacını ihracat yoluyla başka ülkelere karşılayıp üretimde sınır tanımaz hale gelmişlerdir. Bu nedenle ekonomik kalkınmanın sağlanmasında dış ticaretin önemi de büyüktür. Sanayileşme, teknoloji ve yatırımlarda görülen gelişmenin ardından ülke ekonomisi uluslararası ticarete açılır ve kalkınma hedeflerinin büyük bir kısmı gerçekleşmiş olur. Hiç kuşkusuz kendi sınırlarını aşip uluslararası ticari potansiyele ulaşan bir ülke kalkınma yolunda önemli bir ilerleme kat etmiş olur (Şaşmaz ve Yayla, 2018, s.255).

## 1.2. Kadın İstihdamının Tarihsel Perspektifi

Geçmişten günümüze kadar kadınların ülke üretimine olan katkısı hiç kuşkusuz hep varlığını sürdürmüştür. İnsanlığın varoluşunun başlangıcından itibaren kadınlar her olanda üretime destek vermişler, aile ekonomilerine hep destek olmuşlardır. Ancak emeklerinin karşılığını alma konusunda aynı şekilde destek bulamamışlardır. Sanayi devrimi öncesi kadınlar çalışsalar bile ücret karşılığı çalışan işçi statüsüne bile koyulmamışlardır. Kadınların temel görevi çocuk doğurmak, büyütme ve ev işi yapmakla sınırlandırılmış ve bu konuda toplumsal baskı ortamı oluşturulmuştur (Özer ve Biçerli, 2014, s.57).

Dünyada kadınların ekonomik hayatta yer almalarının dönüm noktası sanayi devrimi olmuştur. Tüm dünyanın sosyoekonomik yapısı değişmiş aynı zamanda sanayi devrimi ile birlikte üretimde ciddi bir artış olmuş, bunun yanı sıra üretimde çalıştırılacak ücretli işçi ihtiyacı da aynı oranda artmıştır. Erkek emeğinin yanı sıra kadın emeğine olan ihtiyaçta, kadınların ekonomik hayata girişini olumlu yönde etkilemiştir. Aynı zamanda kadınlar ücretli işçi statüsüne girmişlerdir.

Sanayi devriminin kadın istihdamına olan katkısının ardından II. Dünya savaşının başlaması ile ülke ekonomileri büyük oranda etkilenmiştir. Bu negatif etkiyi minimuma indirme çabaları başlamış ve erkek işgücünün savaş nedeniyle azalması, kadın işgücünün artmasına sanayi devriminden daha çok katkı sağlamıştır. İstihdamın artmasının vatanseverlik ve emek talebi gibi iki nedenle ciddi bir artışı söz konusu olmuştur (Bozkaya, 2013, s.72).

Sanayi devrimi ve ikinci dünya savaşı hiç kuşkusuz kadın istihdamı için önemli bir dönüm noktası olmuştur. O dönemde ücretli işçi statüsünde çalışmaya başlayan kadınlar öncelikli olarak sanayileşme ile birlikte tekstil sektöründe düşük ücret ve ağır çalışma koşulları altında çalışmışlardır. Her ne kadar zor şartlar altında çalışılıyor olsa da o dönemde İngiltere’de 1841 yılında kadın istihdamı yaklaşık %35 civarında iken 1851 yılında yaklaşık %45’e yükselmiştir (Kocacık ve Gökçaya, 2006, s.195). İngiltere ile başlayan kadın istihdamı daha sonra diğer ülkelerde de artmaya başlamış ve zamanla kadınların çalışma şartlarında gelişmeler olmuş ve hizmet sektöründe de kendilerine yer bulur hale gelmişlerdir. Kadınlar erkeklerin

neredeysi yarısı kadar ücret alıyorken 1950' li yıllarda kadın ve erkeklerin eşit ücret almalarını sağlayan çeşitli politikalar kabul edilmiştir (Koray, 1992, s.93).

Dünyada olduğu gibi Türk toplumunda da kadın istihdamı konusunda çeşitli değişiklikler ve ilerlemeler meydana gelmiştir. Türk toplumu kuruluşunun ilk yıllarından itibaren kadınlar toplumda çeşitli roller üstlenmişlerdir. Bu roller ülkeden ülkeye, bölgeden bölgeye hatta dinden dine, kültürden kültüre göre değişiklik göstermiştir. Eski Türk devletlerinde kadına verilen önemi o döneme ait eserlerden anlamaktayız. Bilinen en eski eserlerden olan Orhun Kitabelerinde devlet yönetiminde kadının sözünün geçtiği belgelenmektedir. Ancak o dönemde kültürel yapı itibariyle kadınların en temel görevi çocuk doğurmak, büyütme ve ev işlerini yapmak olarak tanımlanmaktadır. Göçebe bir hayat sürmeleri Türk toplumunun üretken olmaları konusunda önemli bir engel olmuşlardır.

Yerleşik hayata geçilmesiyle birlikte Türk toplumu tarımsal üretime başlamış ve kadının temel görevi olan çocuk doğurma, büyütme görevinin yanı sıra tarımsal üretimde eşlerine yardım etmeye başlamışlardır. Aktif olarak çalışmasa da kadınlar Osmanlı döneminde yine sanayileşmeyle doğru orantılı olarak özellikle dokuma sanayinde çalışmaya başlamışlardır. Dokuma sanayisinde çalışan kadınlar ilmek başına ücret ya da günlük 14-15 saat çalışarak günlük ücret karşılığında zor şartlar altında çalışmışlardır (Önder, 2013, s.38). Osmanlı döneminde kadınların maaşlı olarak ilk defa memuriyet görevi almaları Tanzimat döneminde gerçekleşmiştir. İlk olarak 1845 yılında padişah huzurunda diplomalarını alan kadın ebeler sağlık memuru olarak göreve başlamışlardır. Ardından Darulmuallimat' tan mezun olan öğretmenler kamu çalışanı olarak görevlerine başladılar ve kız okullarında söz sahibi oldular (Kalcı, 2016, s. 96). Sağlık ve eğitim haricindeki alanlarda kadınların çalışması ise savaş dönemlerinde erkeklerden boşta kalan görevlerin doldurulma ihtiyacı dolayısı ile gerçekleşmiştir (Özer ve Yunus, 2012, s.425).

Osmanlı döneminde erkeklerle cephede mücadele eden kadınların cumhuriyetin kuruluşuyla ekonomide daha fazla yer almaları, ekonomik ve hukuksal statülerinin yükseltilmesi için çalışmalar yapılmıştır (Çaha, 2010, s.160). Cumhuriyet hükümetinin temel amacı ülkeyi iktisadi alanda bulunduğu durumdan daha iyi hale

getirmek olmuştur. Bu dönemde kadının çalışma hayatına bakıldığında günümüz Türkiye'sinin çalışma hayatının temellerinin o dönemde atıldığını görürüz (Deniz ve Önder, s.131-150).

### **1.3. Kadın İstihdamının Farklı Açılardan Önemi**

Tarih boyunca kadınlar hep bir mücadele içinde olmuşlardır ve ev ekonomisine olan katkıları hiç kuşkusuz hep var olmuştur. Kadınların çalışma sebepleri;

- İhtiyaçlar nedeniyle,
- Kendi istek ve arzusu nedeniyle,
- Üniversite mezunu olunması sebebiyle çalışmak zorunluluğu hissedilmesi,
- Kariyer hedefleri,
- Gelecek kaygısı (Boşanma korkusu),
- Ev içi işlerden keyif almamak
- Kimseye muhtaç olmak istememe düşüncesi

Gibi nedenlerden dolayı kadınlar iş hayatına adım atarak ekonomiye katkı sağlamışlardır. Ancak kadının emeği çoğu zaman görmezden gelinmiş, ev işleri ile uğraşan kadınların emeği, görmezden gelindiği gibi dışarıda çalışan kadınlar bile sigortasız olarak kayıt dışı çalıştırılmışlardır.

Hayatın akışı içerisinde insanın çeşitli kaygılardan kurtulması için sigortalı çalışmak önemlidir. Belirsizliklerle dolu hayatta insanın her şeyle karşılaşabileceği düşünüldüğünde gelecek kaygısını azaltması dolayısıyla sigortalı çalışmanın önemi büyüktür. Bu durum kadınlar için de önem arz eder.

Günümüzde kadınların karşılaştıkları sorunlar düşünüldüğünde kadınların çalışmasının ve kendi ayakları üzerinde durması gerektiği bir gerçektir. Özellikle son zamanlarda gündemde fazlasıyla yer bulan kadına şiddet gibi durumlardan kaynaklı birçok kadın eşinden ayrılıp hayat mücadelesine tek başına devam etmek zorunda



kalabilir. Bu tarz olaylar aile psikolojisini elbette kötü etkiler ancak çalışan ve kendi ekonomik özgürlüğünü sağlamış olan kadın bu durumdan daha az etkilenir (Dirik, 2016, s. 7-36).

Toplumumuzda maalesef kadınların karşılaştığı sorunlar fazladır ve bunların temelinde eğitimsizlik ve özgüven eksikliği önemli birer etkidir. Toplumda kendini ifade edemeyen kadın aile içinde de çoğu zaman şiddete maruz kalır. Kendi içine kapanan kadın toplumdaki kendini soyutlar.

Toplumdan kendini soyutlayan ve ekonomik anlamda özgürlüğe sahip olmayan kadın kendine ve ailesine yeterli olamaz. Çocuk yetiştirme konusunda da sıkıntılar yaşayabilir, topluma fayda sağlayan özgüvenli çocuklar yetiştiremez. Bu noktada anneler önemli birer eğitmen niteliğindedir. Süregelen neslimiz için ciddi önem taşır. Ayakları üzerinde duran anneler daha özgüvenli ve topluma faydalı nesiller yetiştirirler.

## **1.4. Kadın İstihdamı Üzerinde Etkili Olan Etmenler**

Kadın istihdamını etkileyen birçok etken vardır. Bunları ikiye ayırıp demografik ve makroekonomik olmak üzere iki ana başlık altında inceleyebiliriz.

### **1.4.1. Demografik Etmenler**

Ekonomik büyüme ve kalkınma için önemli bir faktör olan işgücünün makroekonomik ve demografik olmak üzere birçok etkene sahiptir. Bu etkenler toplumdaki ekonomiden ekonomiye değişiklik göstermektedir. Eğitim, yaş, medeni durum, cinsiyet, kültür, dış ticaret, ekonomik büyüme, doğrudan yabancı yatırımlar, kayıt dışı ekonomi gibi birçok faktör kadın istihdamını doğrudan etkilemiş ve kadınların işgücüne katılımını büyük oranda etkilemişlerdir. Bu etkenleri tek tek incelemek mümkündür.

### **1.4.1.1. Yaş**

Yaş faktörü kadınların işgücüne katılımı açısından önemli bir faktördür. Genç nüfusun fazla olduğu ülkemizde kadınlarında en fazla genç yaşlarda işgücüne katkı sağladığı bilinmektedir. Bunun bir nedeni de kültürel yapımız itibariyle kadınların, evlenip çocuk doğurduktan sonra çalışma hayatlarının son bulması ile doğru orantılıdır. Genç yaşlarda çalışma hayatına başlayan kadınların evlilik çağına geldiklerinde işgücüne katılma oranlarında düşüş meydana gelmektedir.

İstatistiklere bakacak olursak kadınların işgücüne katılımının en düşük olduğu yıllar 15-19 yaş arasındır. Bu durumun temel nedeni zorunlu eğitim süresinin uzatılmasından kaynaklanmaktadır. 20-24 yaş grubuna bakacak olursak yıllar itibariyle bu yaş grubunun işgücüne katılımı azalmıştır. Bu durumun sebebi ise yükseköğretime olan talepten kaynaklanmaktadır. Üniversite sayısının artmasıyla birlikte yükseköğretim okuyan birey sayısındaki artış işgücünü negatif yönde etkilemiştir. 25-29 yaş grubu bireylerde ise işgücüne katılım 20-24 yaş grubuna oranla daha düşüktür. Ülkemizde ortalama evlenme yaşını hesap edersek evlenme çağında olan bayanların evlendikten sonra işgücüne katılımının düştüğü sonucuna varabiliriz. Çocuk sahibi olan 25-29 yaş grubu kadınların işgücüne katılımı azalttığı görülmektedir. 30-45 yaş arası kadınlarda ise işgücüne katılım giderek azalmaktadır. Ancak 45 yaşından sonra işgücüne katılım ciddi oranda düşüş eğilimine girmiştir. Yaşları ilerleyen kadınlar işgücüne katılmayı tercih etmemiş ya da çeşitli nedenlerden dolayı işlerini bırakmak zorunda kalmışlardır. Son olarak 60-65 yaş arası kadınlarda işgücüne katılım oranı tüm yaşlara oranla en düşük seviyededir. Emekli olan ya da erken yaşta iş hayatına son veren kadınlar bu yaşlarda emek piyasasına en az seviyede katkı sağlamışlardır (Kızılgöl, 2012, s. 88-101).

### **1.4.1.2. Medeni Durum**

Türkiye’ de evlilik kültürel yapımız açısından bakıldığında önemli ve yaygın bir durumdur bu nedenle evli kadınların işgücüne katılması üzerinde

durulması gereken konulardan bir tanesidir. Zaman içerisinde ne gibi deęişimlere uğradığı inceleme konusudur. TNSA arařtırmalarına göre Türkiye’de kadınların yüzde 98 inin 49 yaşına kadar evlendiğı görölmektedir. Kadın istihdamını etkileyen faktörlerden yaş etmenini incelerken kadınların genç yaşta çalışma oranının yüksek olduğunu ancak evlilik çağına gelen kadınların çalışma oranlarında bir düşüş görüldüğünü daha önce de söylemiřtik, bu durum evlenen kadınların ev geçindirme, çocuk doğurup yetiřtirme gibi sorumluluklar altına girip çalışma hayatından uzaklařtıklarının bir göstergesidir (TNSA, 2013).

Medeni durumla birlikte, çocuk sayısındaki artışta kadın istihdamı üzerinde olumsuz bir etkiye sahiptir. Kadınlarda durum böyleyken erkeklerde durum tam tersidir ve evlilikle birlikte erkeklerin işgücüne katılma oranlarında artış gerçekleşmektedir. Evlilikle birlikte erkeklerde ev geçindirme sorumluluğıu nedeni ile çalışma oranı artış gösterir. Kadınlarda ise temel görev ev işleri ve çocuk bakmak olarak görülür. Bu durum kadın istihdamının en büyük düşmanı olarak görülür.

### **1.4.1.3. Cinsiyet**

İstihdam konusuna baktığımızda cinsiyetin istihdamda önemli bir etken olduğunu görmekteyiz. Geçmişten günümüze kadar geçen süreçte kadın istihdamı erkek istihdamına oranla daha düşük seviyelerdedir. Ülkemizde kültür faktörü bu durumun en önemli sebeplerinden bir tanesidir. Eğitim, medeni durum, yaş, kültür faktörlerinin temeline baktığımızda hepsinin kaynağı cinsiyete dayanmaktadır.

Ülkemizde ve dünya da kadınların ortak sorunu olan cinsiyet eşitsizliği konusunda önemli adımlar atılmaktadır. Kadınların çalışma hayatında yer almaları konularında iyileşmeler söz konusudur. Toplum üzerinde ki yanlış algıyı düzeltmeye yönelik gerek devletler gerekse sivil toplum kuruluşları önemli çalışmalara imza atmaktadırlar.

Son zamanlarda bakıldığında kadınların özellikle kısmi zamanlı çalışma oranlarında yükselme gözlenmektedir. Ancak bu tarz işlerde kadınlar düşük ücretle, düşük statüde ve kötü koşullarda çalıştırılmaktadırlar. Bu konu üzerinde de çeşitli

sosyal politikalar ve hukuki düzenlemeler yapılarak iyileştirmeler sağlanmaya çalışılmaktadır (İleri, 2005, s.12).

#### **1.4.1.4. Eğitim**

Eğitilmiş bir birey kişisel hak ve özgürlüklerini bilir, bu haklarını yaşadığı toplumda adil bir şekilde kullanır. Sosyal bir yatırım olan eğitim, aynı zamanda iktisadi anlamda gelişmelere katkı sağlayacak etkiye sahiptir. Eğitilmiş bir işgücü, işgücüne katılım oranı, cinsiyet eşitsizliği sorunu, ekonomik büyüme, işgücü kazançları gibi birçok alanda olumlu bir güce sahip beşeri sermaye unsurudur. Yapılan çalışmalarda da görüldüğü gibi eğitim oranı yüksek toplumlarda, ekonomik kalkınma oranları daha yüksektir. Ülkemizde de işgücü kalitesini artırabilmek amacıyla eğitime verilen önem artırılmıştır. Kadın işgücünü artırma yolunda toplumsal eğitimin önemi büyüktür (Günsoy ve Özsoy, 2012, s.135).

Türkiye’ de kadınların okullaşma oranı çok iyi seviyelerde değildir. Kadınların büyük çoğunluğu ilkokul mezunudur ve bu durum kadınların işgücüne katılımını olumsuz yönde etkiler. Erkeklerde okuma yazma oranı ve ilkokul eğitiminden daha fazlasına sahip olma oranı kadınlara göre daha yüksektir. Bu durum kadınları erkeklerden daha dezavantajlı hale getirir. Eğitim durumu işgücüne katılım oranıyla doğru orantılı olduğu gibi eğitimin yüksekliğine göre kalitesini daha da artırır (Kırdar ve Dayıoğlu,2009, s. 27).

Türkiye’ de kadın istihdamı oranlarına bakacak olursak hiç kuşkusuz eğitimle doğru orantılı olduğu görülmektedir. Ancak kadınların okuma yazma bilme oranları erkeklere oranla daha düşüktür. Yine eğitim istatistiklerine baktığımızda erkeklerin kadınlara oranla daha eğitilmiş oldukları görülmektedir. Bu durum kadın istihdamı düşüklüğünün en önemli sebeplerinden birinin kadın eğitimi düşüklüğü temelli olduğunun bir kanıtıdır (Akgeyik,2017, s. 34-36).

### **1.4.1.5. Kltr**

Her toplumun kendine zg bir yapısı, kltr, tarihsel oluřumu vardır ve birbirine gre farklılık gsterir. Bu nedenle kltr bireylerin toplumda ne řekilde var olacađına yn veren nemli bir faktrdr. Ataerkil toplumlarda bireylerin istekleri toplum tarafından kabul grrse gerekleřir. Bu durum kadınların iřgcne katılması ynnde olumsuz ynde bir etkiye sahiptir (Kckli,2014).

Bazı toplumlarda kadının temel grevi ev iři yapmak, ocuk dođurmak ve bytmek olarak grldđ iin kadınların iřgcne katılmaları uygun grlmemiřtir. Bu tarz kltrel baskılar zellikle kırsal kesimde kadınların iřgcne katılımını ciddi oranda etkilemektedir. Kentlerde yine aynı toplumsal baskının etkisi grlmektedir fakat kırsal kesimlere oranla daha azdır. Kırsal kesimde kadının alıřabileceđi sektor yalnızca tarım sektordr. Ancak bu durum cretsiz aile iřiřisi řeklinde olmaktadır. Kentte ise kadın her alanda alıřabilmektedir. Kentte yařayan kadınların temel sorunu ise ocuklarını bakıcıya bırakmak durumunda kalmalarıdır. Bu tarz olumsuzluklar kadınların iřgc piyasasına girmelerini olumsuz ynde etkiler (Kıral ve Karlılar,2017, s.274).

TK verilerine baktıđımızda 18-24 yař arası kadınların alıřma oranı yksekken 25-29 yař arası kadınların alıřma oranında bir dřř grlmektedir. Bunun temel nedeni kadınların bu yařlarda evlenmeleriyle dođru orantılıdır. Ataerkil toplumlarda kadınların evlendikten sonra alıřmaları uygun grlmemektedir. Bu tarz toplum baskıları kadınların iřgcne katılması ynnde olumsuz etkiye sahiptir.

### **1.4.2. Makroekonomik Faktrler**

Kadın istihdamını demografik faktrlerin yanı sıra, makroekonomik faktrlerde etkilemektedir. Bunların bařında ekonomik byme, dıř ticaret, dođrudan yabancı sermaye yatırımları ve kayıt dıřı ekonomi gelir.

### **1.4.2.1. Kayıt Dışı İstihdam**

Kayıt dışı ekonomi adından da anlaşılacağı üzere fiilen var olmasına rağmen kayıtlara geçmeyen ekonomi anlamına gelmektedir(Sarılı,2002, s.32). Kayıt dışı ekonomi kayıt altına alınamaması nedeni ile milli gelir, işsizlik, istihdam gibi ölçülmesi gereken makro değişkenlerin doğru ölçülememesine neden olmaktadır. Kayıt dışı istihdam, kayıt dışı ekonominin en temel besleyicisidir.

Kayıt dışı ekonominin oluşmasının birçok nedeni vardır. Ekonomik gelişme düzeyi düşük ülkelerde kurumsallaşma oranı düşüktür ve denetlenme riskine karşı yetersizlikleri nedeni ile kayıt dışı iş yapma yolunu seçebilmektedirler. Gelir dağılımı eşitsizliği mevcut olan ülkelerde ise gelirini artırmak isteyen grubun kayıt dışı faaliyette bulunup vergi ödemek istememesi gibi bir durum söz konusudur. Kayıt dışı istihdamın ise en temel nedeni ise işverenin sigorta primi ödemek istememesi ve bu nedenle sigortasız işçi çalıştırması sonucunda oluşmaktadır (Yıldız, 2017, s.98).

Kayıt dışı çalışmanın en yoğun olduğu sektörlerden bir tanesi de tarım sektörüdür. Tarım sektöründe günlük yevmiyeli çalıştırılan işçilerin çoğu sigortasız olarak çalıştırılmaktadır. Bu durum kayıt dışı işgücünün en büyük örneğidir. İlk çağlardan beri özellikle kadınlar ve çocuklar tarım sektöründe sigortasız olarak yevmiyeli ya da saatlik işçi olarak tarlalarda çalıştırılmaktadır. Kadın işgücü rakamlarının hesaplanmasının doğruluğunu engelleyen bu durum aynı zamanda kadınların, zor şartlar altında, güvensiz, hijyenden uzak ortamlarda ve az ücretle çalıştırılmalarının en önemli sebeplerinden biridir (Yıldız, 2017, s.98).

### **1.4.2.2. Ekonomik Büyüme**

Bir ülkenin gelişmişlik düzeyini artırmasının temelinde ekonomik büyüme vardır. Sürdürülebilir bir ekonominin ve gelişmişlik düzeyini artırabilmenin en önemli unsuru ekonomik büyümedir. Bu nedenle gelişmiş ve gelişmekte olan ülkelerin üzerinde durduğu en temel konuların başında ekonomik büyüme

gelmektedir. Ekonomik büyüme istihdam artışını da beraberinde getirir. Üretim artışı emek talebine olan ihtiyacı artırır ve işgücüne olan ihtiyaç artar.

Dünya nüfusunun da yaklaşık yüzde ellisinin kadın olduğunu düşünürsek kadın nüfusunda işgücüne katılımının önemi göz ardı edilemez. Ancak ülkeler ne kadar gelişmiş olursa olsun kadın istihdamı erkek istihdamına göre düşük oranlardadır. Bu noktada cinsiyet eşitsizliği devreye girer. Toplumsal cinsiyet eşitsizliğinin ortadan kalkmasıyla kadının ekonomik hayata katkısının artırılması amaçlanmaktadır. Uluslararası çalışma örgütü (ILO)'nun 2018 raporuna göre kadının işgücüne katılımı yüzde 25 oranında artırılırsa bu oranın küresel ekonomiye 5.8 trilyon dolar katkısı olacağı tahmin edilmektedir.

Türkiye açısından bakacak olursak ülkemizde de kadının ekonomiye katkısı erkeğe göre 41 puan geriden gelmektedir. Bu oranı düşürücü çeşitli politikalar hayata geçirilerek ülke ekonomisine kadının katkısını artırmak amaçlanmaktadır. Çalışma ve sosyal politikalar bakanlığının özellikle üzerinde durduğu önemli konulardan biridir. Yine uluslararası çalışma örgütü (ILO)'nun bir raporuna göre kadın istihdamı konusunda yüzde 25lik bir iyileşme sağlansa bile bu oranın ekonomiye katkısı yaklaşık 170 milyar dolar şeklinde tahmin edilmektedir (ILO, 2018).

### **1.4.2.3. Dış Ticaret**

Uluslararası ticaretteki artışlar ekonomiye olumlu yönde etki sağlamaktadır. Ekonomiye katkı sağladığı gibi işgücüne de olumlu etki sağlamakla birlikte kadın istihdamını da artırıcı bir makroekonomik etkendir. Küresel dünya düzeninde artan üretim, ihracat ve rekabet faktörleri, istihdam ilişkisinin değişerek esnekleşmesine katkı sağlamıştır. Üretimin artmasıyla rekabet piyasasında ucuz işçi ihtiyacı kadının işgücüne katılımını artırır (Filiz, 2011).

İhracatın artmasıyla oluşan rekabet istihdama olumlu etki sağlarken oluşan rekabet ortamı kayıt dışı ekonomiyi de artırır. İşgücüne katılan kadın özellikle tarım ve sanayi kollarında kayıt dışı olarak çalıştırılır.

Türkiye 1980 yıllarından itibaren uluslararası entegrasyon politikalarını uygulamaya koymuştur ve ekonomi dışı açılmış, ihracat önemli seviyelerde artmıştır ancak kadın istihdamında diğer ülkelerle benzer iyileşmeler görülmemiştir. Tarım dışında diğer sektörlere ihracattan beklenen pozitif etki yansımamıştır(BKSSGM, 2000).

Günümüzde ise teknolojik gelişmeler ile birlikte kadın emeğine olan ihtiyaç azalmış, kadınlar daha çok teknik beceri gereken işlerde çalıştırılmaktadır. Bu durum kadın emeğine olan ihtiyacı azaltır (Durmaz, 2016, s.41).

#### **1.4.2.4. Doğrudan Yabancı Sermaye Yatırımları**

Doğrudan yabancı yatırımlar bir şirketin bulunduğu ülke dışında tesis kurarak ya da bir tesis alarak üretim sağlamasına denir (Seyidoğlu, 2001). Teknolojinin ve bilginin merkez ülkeden başka bir ülkeye aktarılması olarak tanımlanmıştır.

İşsizlik probleminin yerli kaynaklarla çözülememe durumu söz konusu olduğunda, Doğrudan Yabancı Yatırımlar (DYY)' nin önemi artar. Çin Halk Cumhuriyeti'ndeki gibi DYY' ler aracılığıyla ülke içi ihracat artırılıp, istihdam artışı sağlanabilir. Bunun yanı sıra DYY' ler döviz transferi ve döviz tasarrufunu da sağlamaktadır.

Doğrudan yabancı yatırımların üretimi ve karlılığı artırdığı bilinmektedir. Ayrıca, bu tür yatırımlar gerek gümrük tarifesi gerekse tarife dışı engellerin ortaya çıkardığı maliyetleri berteraf etmektedir. Bu ve benzeri önemli etkileri dolayısıyla pek çok ülke ekonomisinde DYY girişleri teşvik edilmektedir(DEİK, 2012, s.10).

Bunların yanı sıra gelişmekte olan ülkelerin en büyük sorunu olan istihdam sorunu içinde DYY' ler önemli bir etkiye sahiptir. İstihdamı artırmanın en önemli yolu fiziksel yatırımları artırmaktır. DYY' ler sayesinde yatırımcı ülke yatırımlarını artırırken aynı zamanda ev sahibi ülkenin istihdam sorununa da olumlu bir etki sağlamaktadır (Şahin, 2016, s.516).



DYY' lerin bir diđer önemli amacı ise ucuz işçi çalıştırarak yüksek gelirler elde etmek istemeleridir. Bu anlamda maalesef özellikle gelişmekte olan ülkelerde ucuz işçi olarak görülen kadının bu kategoriye girerek istihdama katılması söz konusudur. İşsizlik sorunu yaşayan birçok kadın bu sayede iş sahibi olabilmektedir.

### **1.4.3. Feminist Düşünce**

Geçmişten günümüze kadar oluşan süreçte kadın istihdamında görülen yetersizliği daha iyi seviyelere yükseltmek için çeşitli çalışmalar yapılmaktadır. Gerek devlet, gerek sivil toplum kuruluşları bunun için çeşitli çalışmalar yürütmektedirler. Bunların yanı sıra her alanda kadın haklarını savunmayı amaçlayarak kurulmuş feminist düşünce kuruluşları yine kadınların çalışma hayatındaki eksikliğini görerek bu alanda çalışmalar yürütmektedirler.

Feminist düşüncenin yıkmak istediği temel zihniyet bazı toplum kesimlerince kadının ikincil sınıf olarak görülmesi, ekonomik ve sosyal hayattan mahrum edilmesine karşı bir tutum sergilemektedirler. Aynı zamanda toplum üzerinde bu düşüncenin yaygınlaşmasını engellemeyi amaçlamaktadırlar. Kadının ekonomik sosyal alanda varlığını sürdürüp toplum içinde erkeklerle eşit haklara sahip olmaları için çalışmalar yapmaktadırlar.

Aynı zamanda kadınların, erkekler gibi eşit şartlarda çalışabileceklerini öne sürmektedirler. Ataerkil bir toplum yapısına sahip olmamız nedeniyle kadınların bazı sektörlerde çalışması toplumumuz nezdinde uygun görülmemektedir. Feminist düşünce bu toplum yapısına karşı bir duruş sergilemektedir. Kadınlar her alanda çalışmadıkları gibi çalıştıkları alanlarda erkeklerle aynı ücretleri de alamamaktadırlar. Yevmiyeli ya da saatlik çalıştırılarak az ücretlerle çalıştırılmaktadırlar. Bu nedenle feministler kadınların bozuk çalışma sistemlerini düzeltmeyi hedeflemektedirler (Ataman, 2009).

## **1.5. Uluslararası Organizasyonlar ve Anlaşmalarda Kadın İstihdamı**

Yirminci yüzyıl da olmamıza rağmen kadın haklarının yasalarla korunması ve uygulanması konusunda sıkıntılar günümüzde hala söz konusudur. Bu noktada çeşitli uluslararası organizasyonlar aracılığıyla kadının toplum içindeki yeri ve kadın istihdamı konusunda çeşitli iyileştirmeleri barındıran sözleşmelere imza atılmaktadır (Hüseynova, 2005, s.42).

Devletlerin tabi oldukları uluslararası örgütler tarafından alınan karar neticesinde, ülkeler uluslararası ve ulusal sınırlar içerisinde bu örgütlerin almış olduğu kararlara tabi olmak zorundadırlar. Bu noktada başta Birleşmiş Milletler olmak üzere, Uluslararası Çalışma Örgütü, Avrupa Konseyi, Avrupa Birliği gibi örgütlerin belge ve normları kadınların ekonomik hayatta ve toplumda erkeklerle eşit statüde varlığını sürdürmesi konusunda ülkelere yol gösterici niteliktedir (Hüseynova, 2005, s.41).

Birleşmiş milletlerin kurulma amacı uluslar arası barış ve güvenliği sağlamak, devletlerarası diplomatik ilişkileri güçlendirmektir. Ancak insan haklarının korunması konusunda da çalışmalar yapılmıştır. Bu nedenle kadın-erkek ayrımcılığı konusunda da çalışmalara imza atılmıştır. BM 1945 yılında İnsan Hakları Evrensel Bildirgesinin, uluslararası düzeyde kabulünü gerçekleştirmiştir. Bu bildirgeyle kadın-erkek eşitliği konusunda en önemli adım atılmış ve birçok ülkenin kadın-erkek eşitsizliğini ortadan kaldıracak adımlar atması noktasında yol gösterici olmuştur. Bu bildirgeyle taraf ülkelerin, yalnız kadınların insan haklarına yapılan ihlallerin ortadan kaldırılması değil, aynı zamanda bu hakların korunması, güçlendirilmesini sağlamakla yükümlü hale getirilmiştir.

Yine birleşmiş milletlerin öncülük ettiği bir diğer önemli sözleşme ise Kadınlara Karşı Her Türlü Ayrımcılığın Önlenmesi Sözleşmesi- CEDAW dır. Bu sözleşme kadın-erkek ayrımcılığı konusunda BM'nin öncülük ettiği en önemli belge niteliğindedir. Aynı kadın hakları konusunda yapılan en kapsamlı belge niteliği taşır. Bu belge kadın-erkek eşitliği konusunun anayasaya dâhil edilmesini ve her alanda

devletlerin kadın-erkek eşitliğini sağlamakla yükümlü olduğunu belirtmiştir (Akyol, 1993).

Avrupa Konseyi' de kadın-erkek eşitliği konusunda önemli belgelere imza atmıştır. Bunlardan bir tanesi Avrupa İnsan Hakları Sözleşmesidir. Sözleşme insan haklarının tanınması aynı zamanda korunması hususunda ilk niteliği taşır.Ancak belge kadınların sosyal güvenliği konusunda bir düzenleme içermemektedir.Eleştiri konusu olan bir diğer husus ise belgede kadın-erkek eşitliği temel hak olarak yer almamaktadır.Bu nedenle bireysel olarak başvuru söz konusu değildir. Yine Avrupa Konseyi tarafından kabul edilen ve daha çok sosyal konuları ele alan bir diğer sözleşme ise Avrupa Sosyal Şartıdır (ASS). Bu belge Avrupa İnsan Hakları Sözleşmesinin tamamlayıcısı niteliğindedir (Hüseynova, 2005, s. 48).

## **2. OECD ÜLKELERİ VE TÜRKİYE EKONOMİSİNDE KADIN İSTİHDAMI, KADIN İŞGÜCÜ VE İŞSİZLİK PROFİLİ**

Bu bölümde OECD ülkeleri ve Türkiye ekonomisinde kadın istihdamı, kadın istihdamının sektörel dağılımı, bölgelere göre kadın işgücüne katılma oranları, kadın ve erkeklerin işsizlik oranları konularına yer verilmektedir.

### **2.1. OECD Ülkeleri Profili**

OECD' nin temel amacı ekonomik büyüme ve istihdam seviyelerini yükseltmek, yaşam kalitesini artırmak aynı zamanda bu durumun sürdürülebilirliğini sağlamaktır. Birçok ülkenin bir araya gelerek birbirlerinin tecrübelerinden yararlanmak, çeşitli konularda politikalar belirlemek, kararlar almak gibi amaçları vardır (TİSK, 2008).

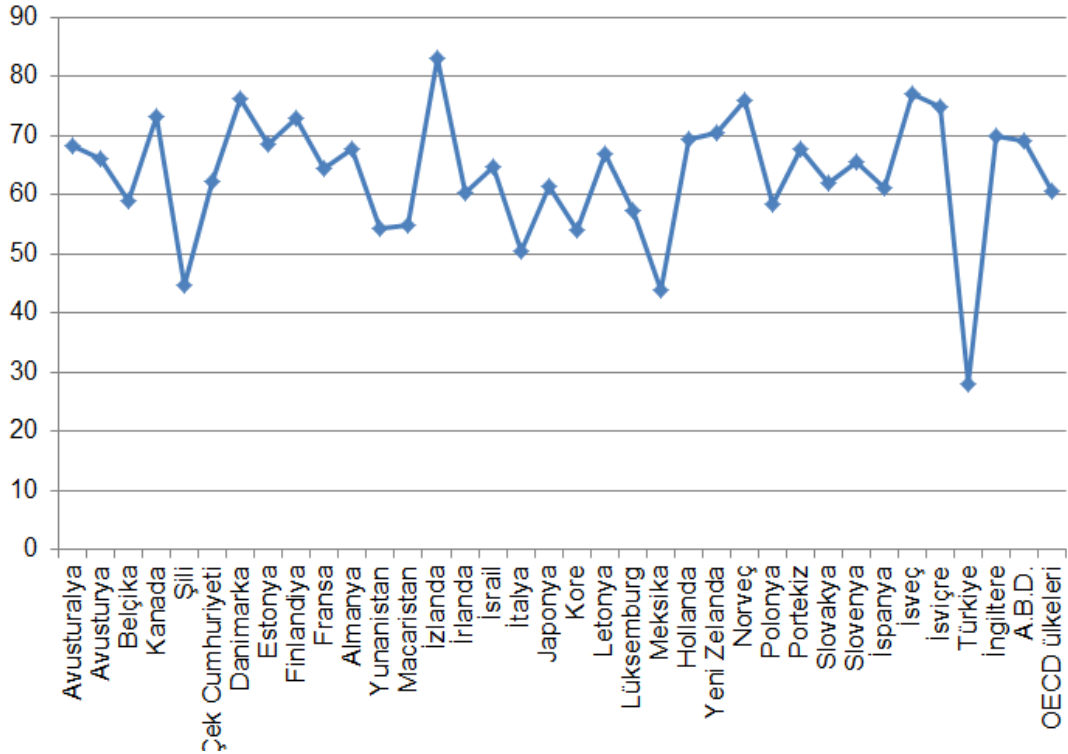
Eğitimden sağlığa toplumun her alanında çalışmalar yapılarak toplumun refah seviyesini yükseltmek amaçlanmaktadır. Çözülmesi amaçlanan ve gerekli çalışmalar yapılan bir diğer konu ise cinsiyet ayrımcılığı konusudur. Özellikle kadınların iş hayatında karşılaştığı sorunlar OECD ülkelerinde üzerinde durduğu önemli bir konudur.

Kadın istihdamı sorunu tüm dünyanın üzerinde durduğu önemli bir sorundur. Bu konu üzerine birçok çalışma yapılmakta ve kadınların emek piyasasında daha fazla yer almaları için politikalar geliştirilmektedir. OECD ülkelerinde kadın istihdamı profiline bakıldığında ise durum aynıdır ve kadınların ekonomik hayattaki yeri erkeklere oranla düşük seviyelerdedir.

Ekonomik analizler incelendiğinde OECD ülkelerinde de kadınların işgücüne katılma oranları dünya da ve Türkiye’ de olduğu gibi erkek işgücü oranlarına kıyasla daha düşük seyir izlemektedir. Bu durum aynı zamanda kadınların işsiz kalma riskinin daha fazla olduğunun bir göstergesidir. Ancak yıllara göre bir değerlendirme yapıldığında kadın işgücü rakamlarında bir iyileşme söz konusudur (OECD, 2006, s. 17).

Grafik 2. 1’ de görüldüğü üzere OECD ülkelerinin toplam kadın işgücü oranları, gelişmiş birçok Avrupa ülkesine oranla düşük seviyelerde kalmıştır. Ancak Türkiye ve OECD ülkeleri karşılaştırıldığında Türkiye, kadın işgücüne katılım oranları açısından OECD ülkeleri ortalamasının çok altında kalmıştır (İlalan, 2017, s. 6).

**Grafik 2. 1:OECD Ülkelerinde Kadın İşgücüne Katılım Oranı (2000-2012 Yılları Ortalama - %)**



Kaynak: OECD Resmi Web Sitesi, [https://stats.oecd.org/Index.aspx?DataSetCode=LFS\\_SEXAGE\\_I\\_R](https://stats.oecd.org/Index.aspx?DataSetCode=LFS_SEXAGE_I_R)

Yine OECD' nin yapmış olduđu bir çalışmaya göre OECD ülkelerinde yarı zamanlı çalışma şeklinin en çok kadınlar tarafından tercih edildiđi görölmektedir (OECD, 2008). Dışarıda çalışan kadınların yaklaşık ¼'ü yarı zamanlı işlerde çalışmaktadırlar. Bu duruma sebep olarak dünya da ve Türkiye' de olduđu gibi kadınların ev içi sorumlulukları gösterilebilir. Kadınların çalışma ortamında karşılaştığı sorunlardan biri de ücret olarak erkeklere oranla daha az maaşla çalıştırılmalarıdır. OECD ülkelerinde kadınların karşılaştığı temel problemler tüm dünya da kadınların karşılaştığı problemlerle birebir benzerlik gösterir.

Bu alanda OECD, çeşitli çalışmalar gerçekleştirerek gerek OECD ülkelerinde gerekse diđer ülkelerde işsizliđi ve kadın işsizliđini ortadan kaldırmayı amaçlamıştır. Bunun yanı sıra cinsiyet ayrımcılıđını ortadan kaldırmak amaçlı da çalışmalar yürütmektedir. 1929 Büyük Buhran ve sonrasında çalışmalarını hızlandırmış, 2010 yılında ise OECD Cinsiyet İnisiyatifini kurmuştur. Cinsiyet ayrımcılıđını ortadan kaldırmayı amaçlayan yatırımların, gelecekte daha yüksek getiriler sağlayacağı düşüncesi benimsenmiştir (OECD, 2012).

Tablo 2. 1' de OECD ülkeleri AB ve Türkiye' de toplam işgücüne katılım oranları ile verilmiştir. 2000- 2010 yılları arasında işgücüne katılım oranlarına bakıldığında OECD ülkelerinde işgücüne katılım oranları yükselen bir seyir izlemiştir. AB ülkelerine bakıldığında yine yıllara göre yükselme görölmektedir. OECD ve AB rakamları karşılaştırıldığında AB ülkelerinde işgücüne katılım daha yüksektir. Türkiye' de ise işgücüne katılıma bakıldığında on yıl içerisinde düşüş görölmektedir. Kırsal işgücü kentsel işgücüne oranla daha yüksektir. Ancak yıllar itibariyle kentsel işgücünde artış görölmektedir. Bu durum köyden kente göç ile açıklanabilir.

**Tablo 2. 1: Yıllara ve Kent, Kır Ayrımına Göre İşgücüne Katılma Oranları**

	OECD	AB- 15	TÜRKİYE						
	TOPLAM	TOPLAM	TOPLAM %			KENT %		KIR %	
			TOPLAM	ERKEK	KADIN	ERKEK	KADIN	ERKEK	KADIN
2000	69.9	69.4	49.9	73.7	26.6	70.9	17.2	77.9	40.2
2001	69.7	69.8	49.8	72.9	27.1	70.6	17.4	76.4	41.7
2002	69.8	70.2	49.6	71.6	27.9	69.8	19.1	74.5	41.4
2003	69.6	70.7	48.3	70.4	26.6	69.9	18.5	72.9	39
2004	69.9	71.3	46.3	70.3	23.3	69.1	17.7	73.3	36.7
2005	70.1	71.8	46.4	70.6	23.3	70	18.7	72	33.9
2006	70.4	72.2	46.3	69.9	23.6	69.3	19.5	71.3	33.1
2007	70.5	72.5	46.2	69.8	23.6	69.3	19.8	71	32.5
2008	70.8	72.9	46.9	70.1	24.5	69.5	20.8	71.6	32.9
2009	70.6	73	47.9	70.5	26	69.9	22.3	72	34.6
2010	70.7	73	48.8	70.8	27.6	-	-	-	-

Kaynak: TÜİK(2011); OECD ( 2011).

Tablo 2. 2' de bazı OECD ülkelerinin 2000- 2012 yılları arasında kadınların işgücüne katılma oranları verilmiştir. Görüldüğü üzere Türkiye kadın istihdamı sıralamasında diğer OECD ülkelerine oranla son sıralarda yer olmaktadır.

**Tablo 2. 2:OECD Ülkelerinde Kadın İlgücüne Katılım Oranları Tablosu**

YILLAR/ ÜLKELER	2000	2001	2002	2003	2004	2005	2006	2007	2008	2009	2010	2011	2012	ÜLKE ORTALAMASI
İRLANDA	56.3	56.7	57.5	57.8	58.4	60.8	61.9	63.5	63.3	62.8	62.3	62.3	62	60.45
İZLANDA	83.3	83.1	82.2	83.9	81.8	83.4	84.2	83.6	82.5	82	82.7	82.4	83.3	82.95
İSRAİL	62.5	62.8	62.3	63.5	64.1	64.6	65	65.5	65.3	66.3	66.4	66.1	67.1	64.73
İTALYA	46.3	47.3	47.9	48.3	50.8	50.5	50.8	50.6	52.4	51.8	51.8	52.2	54.2	50.38
JAPONYA	59.6	60.1	59.7	59.9	60.2	60.8	61.3	61.9	62.2	62.9	63.2	63	63.4	61.4
KORE	52	52.8	53.5	52.9	54.1	54.5	54.8	54.8	54.7	53.9	54.5	54.9	55.2	54.05
LETONYA	62.1	63	63.7	64.5	65.1	64.8	66.4	67.8	70.3	70.7	70.8	70.1	72	67.02
LÜKSEMBURG	51.7	52	53.5	53.5	55.8	57	58.2	58.9	58.7	60.7	60.3	60.7	62.8	57.22
MEKSİKA	41	40.4	41	40.6	43	43.2	44.4	45.2	45.7	45	46.2	45.9	47.7	43.79
HOLLANDA	65.2	65.4	66.8	66.3	67	68	68.8	70.4	71.7	72.3	72.6	73.1	74.3	69.38
YENİZELANDA	67.2	68.1	68.8	69	69.2	70.4	71	71.5	71.7	71.8	71.6	72.1	72.4	70.37
NORVEÇ	76.5	76.4	76.7	75.8	75.7	75.4	74.8	75.9	77.4	76.5	75.6	75.8	75	76.3
POLONYA	59.9	59.9	58.9	58.4	58.2	58.3	56.8	56.5	57	57.8	58.5	58.9	59.7	58.37
PORTEKİZ	63.8	64.8	65.6	66.4	66.8	67.8	68.3	68.7	68.9	68.9	69.7	69.5	69.7	67.61
SLOVAKYA	63.2	63.7	63.2	63.5	62.9	61.5	60.9	60.7	61.4	60.6	61.3	60.8	61.7	61.95
İSPANYA	52.9	51.6	54.7	56.7	58.2	59.7	61.6	62.8	64.5	66	67.1	68.3	69.3	61.03
İSVEÇ	76.4	77.1	77.1	76.8	76.6	77.7	77.7	76.8	77	76.4	76.2	77.4	77.9	77.01
İSVİÇRE	71.6	73.2	73.9	74.1	73.9	74.3	74.7	75	76.6	77.1	76.4	76.7	77.2	74.98
TÜRKİYE	28	28.5	29.5	28.1	25.2	25.2	25.6	25.7	26.7	28.4	30.2	31.5	32.3	28.07
İNGİLTERE	68.9	68.9	69.4	69.2	69.5	69.6	70.4	69.8	70.2	70.2	70.2	70.4	70.9	69.82
A.B.D	70.7	70.4	70.1	69.7	69.2	69.2	69.3	69.1	69.3	69	68.4	67.8	67.6	69.22
OECD ORT.	61.2	61.4	61.77	62.8	62.5	63.15	63.71	64.04	64.61	64.86	65.19	65.41	66.08	63.54

Kaynak: OECD (2011).

## 2.2. Türkiye Ekonomisi Profili

Türkiye’ de kadın istihdamı profiline baktığımızda tüm dünyada olduğu gibi kadın istihdamı ülkemizde de düşük seviyelerdedir. Erkeklerin işgücüne katılma oranları ile karşılaştırıldığında kadın istihdamının ciddi oranda düşük olduğu görülmektedir. Birinci bölümde de yer verildiği gibi kadınların işgücüne katılma oranlarının düşük olmasının birçok sebebi vardır.

Türkiye ekonomisinde kadının yeteri kadar var olmama nedenlerinin başında hiç kuşkusuz ataerkil toplum yapımız gelmektedir. Kültürel yapımız gereğince kadınların temel görevi evde çocuk bakmak, ev işlerini yapmak olarak



nitelendirilmiş, aksi durumlar hoş görülmemiştir. Bunun yanı sıra eğitim seviyelerinde ki düşüklükte kadın istihdamını olumsuz yönde etkilemiştir. Birçok kadının eğitim hakkı elinden alınmıştır. Eğitim haklarının elinden alınma nedenine gelince yine kültürel yapı gereği birçok kadının belli bir seviyeye kadar okuması yeterli görülmüştür. Bunun yanı sıra maddi imkânsızlıklar nedeni ile kız çocuklarının eğitimi önemli görülmemiş, erkek çocuklarına oranla ikinci plana atılmıştır. Eğitimine son verilen kız çocuklarının birçoğu evlenmeyi tercih etmiş bununla birlikte temel görev olan ev işi çocuk bakmak gibi görevleri üstlenmişlerdir (Yıldız, 2013).

Yerleşik hayata geçişten buyana kadar var olan tarım, kadınlar için önemli bir istihdam kaynağı olmuştur ve kadınların bu alanda ki var oluşları hiç azalmadan artarak varlığını sürdürmüştür. Ülkemizde tarımın ülke ekonomisi için ne kadar büyük öneme sahip olduğunu düşünecek olursak, kadın emeğine bu sektörde duyulan ihtiyacın büyüklüğünü göz önüne sermiş olabiliriz. Tarımsal üretim sürecinde kadınlar ailenin beslenmesinden sorumlu olarak görülmüş ve bu nedenle ürünün ekilmesinden sofraya gelene kadarki süreçte önemli bir role sahip olmuşlardır. Bu noktada görüyoruz ki kadın hane içi tüketim, pazar alışverişi ve aile refahı konusunda ciddi emek sarf etmiştir (Hablemitoğlu, 1998).

Özellikle kırsal alanda kadın emeğine duyulan ihtiyaç kadar kayıt dışı çalıştırılan kadın oranı da ülkemiz için yüksek ve önemli bir sorundur. Rekabet ortamının oluştuğu piyasalarda maliyetleri en aza indirmek amacıyla, özellikle düşük gelirli ailelerde, eğitim seviyesi düşük ve aile ekonomisine destek sağlamak mecburiyetinde kalan kadınlar düşük maliyetle kayıt dışı olarak istihdam edilmektedirler. Özellikle gelişmiş ülkeler küresel ekonomide ki gücünü artırmak amacıyla gelişmemiş ve az gelişmiş ülkelerde faaliyetlerde bulunup bu ülkelerde kayıt dışı işçi çalışmaktadırlar(Erikli, 2015).

### 2.2.1. Türkiye’de Kadın İstihdamının Sektörel Dağılımı

Ülkemizde kadının ekonomik hayatta yer alması 1915 yılına dayanmaktadır. Nedeni ise 1915 balkan savaşları ile erkek nüfusun savaşa katılması sonucu azalan işgücüdür. Erkeklerin savaşa gitmesiyle kadın işgücüne olan talep artmış ve kadınlar özellikle tarım sektöründe önemli rol oynamışlardır (Bekata, 2000, s. 14).

Ancak tarım sektörünün dışında kadının var oluşu 1950lere dayanmaktadır köyden kente göçle beraber kadınlar tarım dışı sektörlerde yer alma olanağı bulmuşlardır. Köyden kente göçle beraber hayat şartları değişen kadınlar farklı alanlarda çalışma ihtiyacı duymuşlar, aynı zamanda sektörel anlamda çeşitlilik kadınların farklı alanlarda çalışmasına katkı sağlamıştır.

Tablo 2. 3’ de görüldüğü üzere kadın ve erkeklerin en fazla er aldığı sektör, hizmet sektörüdür. Bunu tarım sektörü takip ederken inşaat sektörü en düşük işgücü barındıran sektör olarak kayıtlara geçmiştir. Dikkat çeken bir diğer nokta ise kadınların inşaat sektöründe yok denecek kadar az bir oranda yer almalarıdır. Gerek çalışma koşulları gerekse kadınların bu çalışma şartlarına uygun olmayan yapıları nedeni ile inşaat sektörüne talep yok denecek kadar azdır.

**Tablo2.3: Cinsiyetlerin Çalıştıkları Faaliyet Alanına Göre Oranı**

EKONOMİK FAALİYETLER	TOPLAM	KADIN	ERKEK
TARIM	% 18,6	% 26,8	% 14,9
SANAYİ	% 19,2	% 14,7	% 21,2
İNŞAAT	% 7,6	% 0,9	% 10,6
HİZMET	% 54,6	% 57,6	% 53,3

**Kaynak: <http://www.dogrulukpayi.com>, 2018**

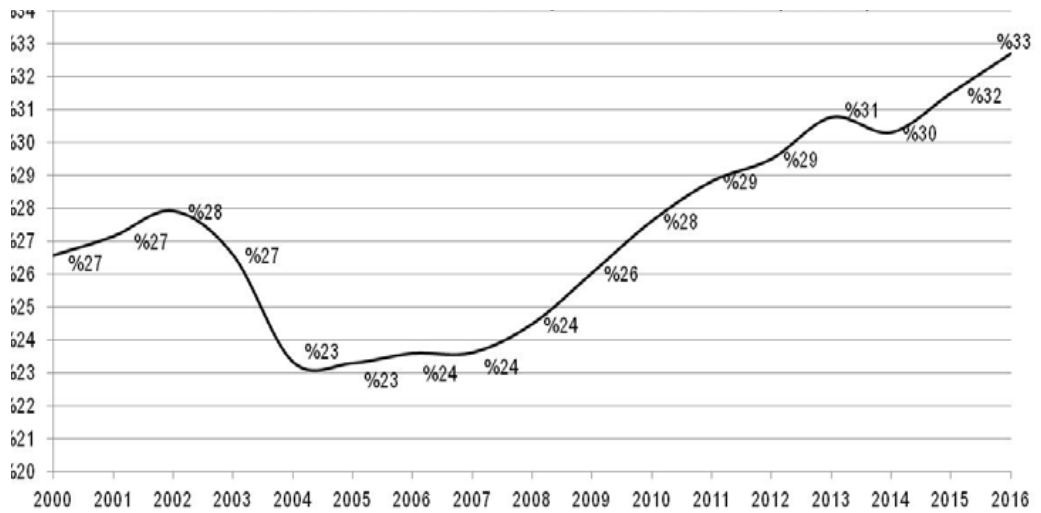
Tarım sektörü harici sektörlerin gelişmediği dönemde kadınlar çalışma hayatına başlamıştır fakat daha sonra diğer sektörlerin de gelişmesiyle kadınlar diğer sektörlerde de yer almışlardır. Tabloda da görüldüğü üzere 2018 rakamlarına göre kadın ve erkeklerin en fazla yer aldığı sektör hizmet sektörüdür. İkinci sırada ise

kadınlarda tarım sektörü yer alırken erkeklerde ağır çalışma şartlarını barındıran sanayi sektörü yer alır.

## 2.2.2. Türkiye’ de Kadınların İşgücüne Katılım Oranları ve Kadın İstihdamı

Türkiye de kadın istihdamı dünya da olduğu gibi istenen seviyelere ulaşmıştır. 2000-2016 yılları arasında Türkiye kadın istihdamı rakamları ile Grafik 2.2.’ye bakacak olursak 2004 yılında ülkemiz de kadın istihdamı oranı en düşük seviyelere gerilemiştir. 2005 yılında herhangi bir değişim görülmemiş ve kadın istihdamı 2006 yılı itibari ile yükselen bir trend göstererek 2016 yılında %33lük bir orana ulaşmıştır. Daha önce kadın istihdamı rakamlarının 1991 yılında %34 seviyelerine ulaştığı görülmüştür ve 2016 yılı kadın istihdamı rakamları 1991 yılından sonra en yüksek seviyeye ulaşmıştır.

**Grafik 2. 2:** Kadınlar Arasında İş Gücüne Katılma Oranı (2000-2016)



**Kaynak: Akgeyik (2017).**

Tablo 2.4 de ise 2014-2017 yıllarına ait TÜİK verileri ile kadınların yaş gruplarına göre işgücüne katılımları açıklanmıştır. Bu tabloda 15-19 yaş arası

istihdama katılma oranına baktığımızda son dört yıl içerisinde fazla bir değişim görülmemektedir. Lise çağında olan bu yaş grubunda istihdama katılma oranı düşüktür. 20-24 yaş grubunda ise istihdama katılma oranı bir önceki yaş grubuna oranla daha yüksektir. Bunun sebebi lise çağından sonra yüksek öğretimi tercih etmeyen bireylerin iş hayatını tercih etmesinden kaynaklanmaktadır. Yine bu oranda son dört yıl içerisinde fazla bir artış ya da azalma göstermemiştir. 25-29 yaş aralığına baktığımızda ise bu dönemde eğitimi sonlanmış bireylerin istihdama katılmasıyla istihdam oranlarının yükselmesi beklenirken fazla bir yükseliş olmamıştır. Bunun temel nedeni bu dönemde kadınların evlilik çağında olmalarıyla birlikte çeşitli nedenlerden dolayı iş hayatını sonlandırmalarıdır. Kişinin kendi tercihi olduğu gibi toplumun kadına atfettiği görevlerden olan ev işi çocuk bakımı gibi görevlerin sadece kadınlara yüklenmesiyle kadının iş hayatına girişi engellenmektedir. Bu durum istihdam oranlarını düşürür. Sonraki yıllara baktığımızda istihdama katılma oranlarında yükseliş görülmemektedir. Kadınların bu dönemde çocuk sahibi olmaları ve çocuklarıyla ilgilenmek durumunda bırakılmaları ya da ücretsiz aile işçisi olarak çalışmaları kadınların işgücü piyasasına girişini etkiler. 40-44 yaş arası kadınların az da olsa önceki yıllara oranla işgücüne katılım oranlarında bir yükseliş görülmektedir. Kadınların bu yaşlarda doğurganlık oranının düşmesi ile bağlantılı olabileceği güçlü bir sebeptir. Daha sonraki yaşlarda kadının işgücüne katılımı giderek düşmektedir. Artık belli bir yaş üstüne çıkan kadınların bir kısmı emekli olurken, bir kısmı da çeşitli nedenlerden dolayı işten ayrılmak durumunda kalmaktadırlar.

**Tablo 2. 4: Yaş Grubuna Göre Kadınların İstihdama Katılma Oranları**

YILLAR	15-19 Yaş Arası Kadın	20-24 Yaş Arası Kadın	25-29 Yaş Arası Kadın	30-34 Yaş Arası Kadın	40-44 Yaş Arası Kadın	60-64 Yaş Arası Kadın	65+ Kadınlar
2014	14,3	30,3	36,1	36,9	37,4	14,9	5,3
2015	15,1	32,1	36,5	37,4	39,2	14,6	5,8
2016	15,6	31,5	37,4	38,2	40,6	15,4	5,4
2017	14,8	31,8	39,1	39,2	41,6	16,1	5,5

**Kaynak: TÜİK (2017).**

Tablo2. 5’ de yine 2014-2017 TÜİK verilerinden yararlanılmıştır. Tabloda kadınların eğitim durumlarına göre işgücüne katılım oranları verilmiştir. Söz konusu tabloda görüldüğü gibi yüksek okul mezunu kadınların işgücü piyasasındaki ağırlığı gözler önündedir. Okuma yazma bilmeyen kadınlar işgücü sıralamasında en altta yer alır. Birinci bölümde bahsettiğimiz gibi bu kategorideki kadınlar genellikle çeşitli sebeplerden dolayı okuyamamış ya da okumayı tercih etmemiş, bu nedenle evlenmek zorunda kalan, evliliğin kadına yüklediği sorumluluk nedeniyle çalışmayı tercih etmeyen ya da eşleri çalışmasına izin vermeyen kadınlardan oluşmaktadır.

**Tablo2.5: Eğitim Durumuna Göre Kadınların İstihdama Katılma Oranları**

YILLAR	Okuma Yazma Bilmyen	İlkokul	İlköğretim	Lise	Yükseköğretim
2014	24,9	49,8	39,1	48,1	72,7
2015	24,9	50,2	44,4	48,3	73
2016	24,5	50,6	51,9	48,2	71,9
2017	25,8	51,6	56,5	48,6	72

**Kaynak: TÜİK (2017).**

### **2.2.3. Türkiye’ de Kadınların ve Erkeklerin İşgücüne Katılma Oranları**

İstihdam kavramının kapsamı oldukça geniştir. Çalışma boyunca bahsedilen üzere kadın istihdamı erkek istihdamı oranına göre oldukça geride kalmıştır. Gerek gelişmiş ülkeler gerekse gelişmekte olan ülkelere bakıldığında hepsinde durum, kadın istihdamının erkek istihdamına oranla düşük olduğu şeklindedir. Ancak Hindistan ve Türkiye gibi yükselen iki ekonomiye bakıldığında bu açık biraz daha fazladır ve kadınların işgücüne katılımı oldukça düşüktür. Ayrıca Birleşmiş Milletlerin dünya nüfusu ile ilgili bir raporuna göre işgücüne katılımının

düşüklüğünün yanı sıra ücretlerde de erkekler ve kadınlar arasında %23 lük bir fark vardır (UNFPA, 2017). Bu durum ülke şartlarına ve gelişmişlik düzeyine göre değişiklik göstermektedir.

#### **2.2.4. İş Kollarına ve Bölgelere Göre Kadınların İş Gücüne Katılma Oranları**

Ülkemizde kadın istihdamına genel olarak baktığımızda kadın istihdamı konusunda yeterli seviyelere ulaşamadığımızı ve karşılaşılan zorlukları inceledik bu bölümde kadın istihdamının iş kollarına göre dağılımını inceleyeceğiz. Aynı zamanda bölgelere göre kadın istihdamı dağılımı değişiklik göstermektedir. Ülkemizde kadın istihdamının bölgelere göre dağılımına şu şekilde bakılabilir.

Daha önceki bölümlerde de bahsettiğimiz gibi ülkemizin tarihsel geçişine baktığımızda kadının üretime ve aile geçimine olan katkısı çok eski dönemlere dayanmaktadır. Özellikle 1915 yılı balkan savaşları ile birlikte erkek nüfusun savaşa gitmesi ve ev geçindirme sorumluluğunun kadınlara kalması sebebiyle kadınların işgücüne katılması zorunlu hale gelmiştir.

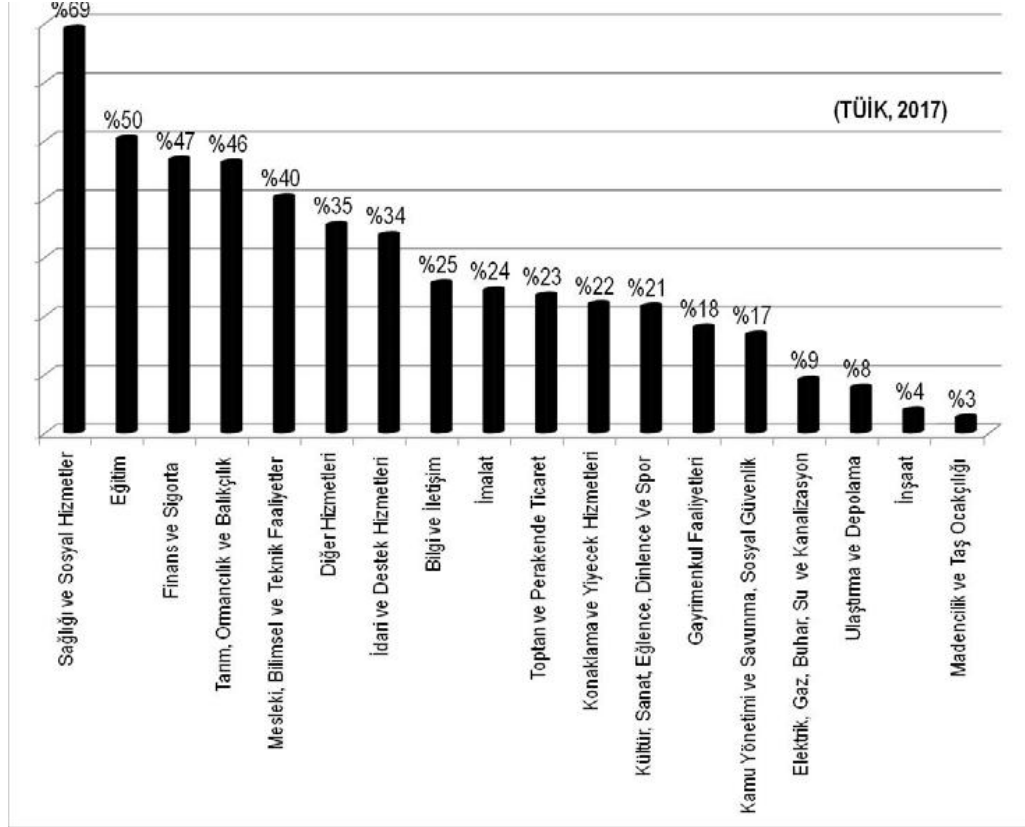
Türklerin yerleşik yaşama geçmesi ile birlikte tarım üretimi başlamış ve kadınlar eşlerine üretimde destek olmuşlardır. Bu nedenle tarımın ülkemiz için önemi büyüktür. Ülkemiz topraklarının tarıma elverişli olması, yüzölçümünün büyük ve ikliminin, toprak yapısının çeşitlilik arz etmesi sebebiyle istihdam potansiyeli yüksek bir sektördür. Ancak zamanla değişen koşullar sebebiyle kadınların diğer sektörlerde çalışmasının önü açılmıştır. Zamanla kadın tarımın yanı sıra sanayi, hizmet ve diğer sektörlerde istihdam fırsatı bulmuştur. Değişen yaşam koşulları ve şartların da etkisi ile yeni bir oluşum sürecine giren işgücü piyasası bu süreçte önemli bir etken olmuştur. 1950'li yıllarda tüm dünyayı etkisi altına alan sanayi devrimi ile birlikte sanayi sektöründe erkeklerin yanı sıra kadınlarda yer bulmuşlardır. Sanayinin gelişmesi ile birlikte hizmet sektörü de gelişme fırsatı bulmuş ve kadınlar bu alanda hızla yerini almıştır. İmalat sanayi alanına bakıldığında ise kadınlar en çok tekstil imalatında yer almaktadırlar hatta bu alanda ezici bir üstünlük söz konusudur.

Kadınların tarım sektörünün ardından en fazla yer aldığı sektör haline gelen hizmet sektörü bu alanda önemli bir yere sahiptir. Çalışma koşulları ve şartlar açısından kadınların en çok tercih ettiği sektör haline gelmiştir (Berber ve Eser, 2008, s. 3-4).

1970’li yıllar itibari ile özellikle 1980’li yıllarda ülke ekonomilerinde ve siyasette oluşan gelişmeler sebebiyle piyasada ciddi bir rekabet ortamı oluşmuştur. Oluşan bu rekabet ortamı hizmet sektöründe önemli bir canlanma sağlamıştır. Tarım ve sanayi sektöründe eşitlikten uzak zor koşullarda, fazla ve az ücretle çalıştırılan kadın emeği hak ettiği değeri bulması açısından önemli bir adım olan hizmet sektörü canlanmış ve kadınlar hizmet sektöründe tam olarak yer alma fırsatı bulmuşlardır. Hizmet sektörü çok fazla alanı içinde barındıran önemli bir sektördür. Eğitim, sağlık gibi hayatımızda önemli yere sahip olan alanlarda kadının önemi hiç kuşkusuz göz önündedir. Özellikle sağlık hizmetlerinde kadınlar ezici bir çoğunluktadır (Urhan ve Etiler,2011, s.193).

Tablo 2. 6’ da kadınların sektörel anlamda en çok ve en az yer aldıkları sektörlerle yer verilmiştir. Bakıldığında kadınlar en fazla sağlık ve sosyal hizmetler sektöründe yer almaktadırlar. Bilinen şudur ki sağlık sektöründe en fazla kadınlar yer alır gerek hemşirelik ve ebelik mesleklerinin kadınlar tarafından yoğun olarak tercih edilmesi gerekse, sağlık alanında yer alan diğer hizmete dayalı mesleklerinde katkısı ile bu sektör kadın istihdamında ilk sırada yer alır. Eğitim sektöründe de kadınların varlığı en az erkekler kadar yüksektir. Ancak bakıldığında inşaat ve madencilik sektörlerinde kadınların neredeyse hiç yer almadıkları görülmektedir. Bu mesleklerin kadınların ev işi, çocuk bakmak gibi işlerine engel olacağından ayrıca ağır işler olmaları nedeniyle kadınlar tarafından tercih edilmeyen meslekler olarak kayıtlara geçmiştir.

**Tablo2.6: Kadın İstihdamının Sektörel Dağılımı**



**Kaynak: TÜİK, 2017**

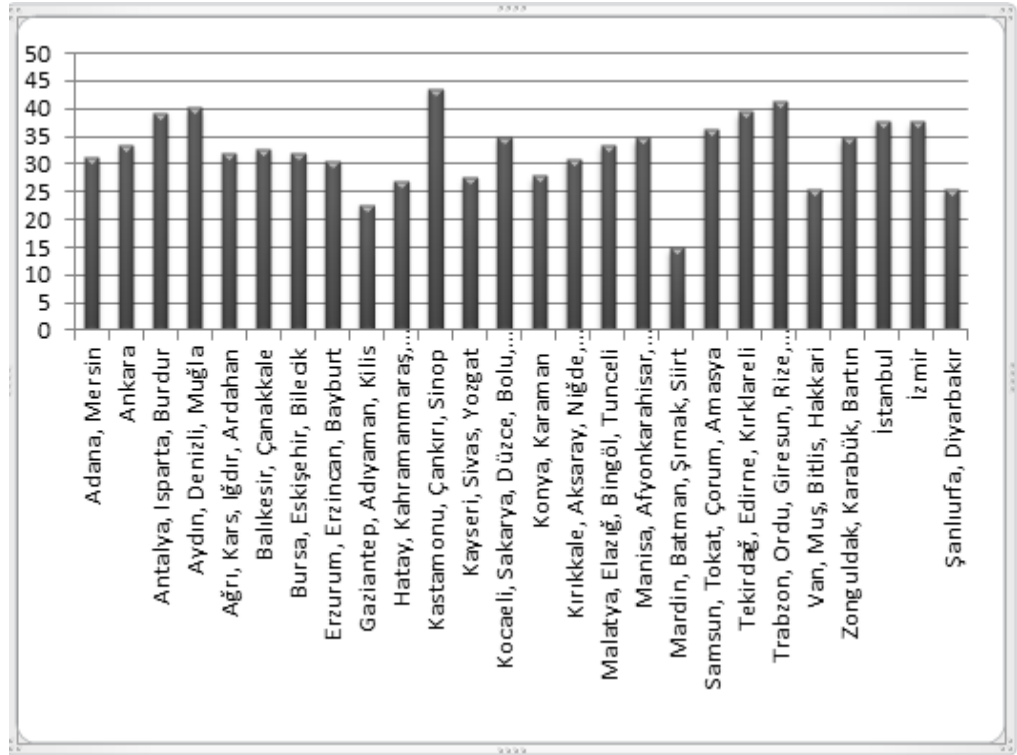
Kadın istihdamı bölgelere göre değişiklik göstermektedir. Toplum yapısı ve bölgenin olanakları bu durumda etkili bir faktördür. Tablo 2.7, Türkiye’de kadın istihdamının durumunu bölgeler açısından incelemektedir.

Türkiye’ de kadın istihdamının rakamsal olarak baktığımızda en fazla olduğu bölge hiç kuşkusuz Marmara bölgesidir. Bu bölgede nüfusun yoğun olması, iş olanaklarının fazla olması, işgücüne olan talebi artırır (Erdoğan ve Okudum, 2013). Ancak işgücünün toplam nüfus içinde ki payına bakacak olursak, kadın istihdamı oranının en yüksek olduğu bölge Kastamonu, Çankırı, Sinop bu üç şehri içine alan bölgedir. Bu bölgede tarım sektörünün hakim olması ve kadınların tarım sektöründe daha çok çalışmasından kaynaklı bir durum söz konusudur. Bu bölgeyi daha sonra, Trabzon, Ordu, Giresun, Rize takip eder bu bölgede ise yine çay ve fındık



toplayıcılığı temel geçim kaynağıdır ve kadınlar aktif olarak çalışmaktadırlar. Kadınların çalışma oranının en düşük olduğu bölge ise Mardin, Batman, Şırnak, Siirt şehirlerini içine alan bölgedir. Bu bölgede kadının işgücüne katılımının çok düşük olma sebebi sosyo-kültürel sebeplerin yanı sıra bölgenin kurak bir iklime sahip olması ve tarıma elverişli toprağın sınırlı olması, önemli bir etkidir. Bir başka etken ise tarım dışında çalışma alanının sınırlı olmasıdır (TEPAV, 2012).

**Tablo2.7: Kadın İstihdamının Bölgelere Göre Dağılımı**



**Kaynak: TÜİK (2017).**

## 2.2.5. Türkiye’ de Kadın-Erkek İşsizlik Oranları

İşsizlik her dönemde var olan toplumsal bir gerçektir. Bu oran hiçbir dönemde yok denecek seviyelere inmemiştir. Ülkemizin de her dönemde karşılaştığı

önemli sorunlardan bir tanesidir. Üretim faktörlerinin etkin kullanılması reel geliri olumlu yönde etkileyeceği gibi işsizlik oranlarını da düşürücü etkiye sahiptir. Bunun yanı sıra emeğin niteliğindeki iyileşmeler bir taraftan üretimi ve kalitesini artırmakla birlikte ekonomik büyümeye katkı sağlar, aynı zamanda işsizliği azaltıcı bir etkiye sahiptir.

Tablo2.8’deIMF 2017 verileri kullanılarak, 1980-2017 yılları arasında Türkiye’ de işsizlik rakamları verilmiştir. Tabloya bakıldığında işsizlik rakamları artan bir seyir izlemiştir. Cumhuriyetin ilk yıllarından beri süren bu sorun zamanla nüfusun artması, köyden kente sürekli bir göçün olması sebebiyle daha da artmıştır. Bakıldığında kriz dönemleri işsizliği olumsuz yönde etkilemiştir. 2001 krizi sonrası işsizlik rakamlarında ciddi bir yükselme söz konusu olmuştur. Aynı şekilde 2008 krizi sonrası da aynı şekilde işsizlik oranlarında artış görülmektedir.

**Tablo2.8:Türkiye’ de Yıllar İtibariyle Genel İşsizlik Oranı**

Yıllar	İşsizlik (%)	Yıllar	İşsizlik (%)	Yıllar	İşsizlik (%)	Yıllar	İşsizlik (%)
1980	7,2	1990	8,0	2000	5,6	2010	11,1
1981	7,2	1991	8,2	2001	7,2	2011	9,1
1982	7,6	1992	8,5	2002	9,0	2012	8,4
1983	7,5	1993	8,9	2003	9,1	2013	9,0
1984	7,4	1994	8,6	2004	8,9	2014	9,9
1985	6,9	1995	7,6	2005	9,5	2015	10,3
1986	7,7	1996	6,6	2006	9,0	2016	10,9
1987	8,1	1997	6,8	2007	9,2	2017	10,9
1988	8,7	1998	5,9	2008	10,0		
1989	8,6	1999	6,6	2009	13,0		
ORTALAMA	7,7		7,6		9,1		9,95

**Kaynak: Eğilmez (2017).**

Tablo 2. 9’ da kadın ve erkeklerin 2016-2017 yılları arasında eğitim durumlarına göre işsizlik ve işgücüne katılma oranları verilmiştir. Tabloya bakıldığında işsizlik oranlarında 2016 ve 2017 yılları arasında çok fazla bir fark görülmemektedir. Eğitim durumuna göre işsizlik oranlarına bakacak olursak kadınlarda eğitim seviyesi arttıkça işsizliğin arttığı görülmektedir. Erkeklerde ise bu

durum tam tersi şekilde bir seyir izlemiştir. Aile içi sorumlulukları nedeniyle yarı zamanlı ve geçici işlerde çalışmayı tercih etmeleri buna bir sebep olarak gösterilebilir.

**Tablo2.9: Türkiye’ de Kadın ve Erkeklerin Eğitim Durumlarına Göre İşgücüne Katılma Oranları ve İşsizlik Oranları**

Eğitim Durumu	İşgücüne Katılma Oranı						İşsizlik Oranı					
	Toplam		Erkek		Kadın		Toplam		Erkek		Kadın	
	2016	2017	2016	2017	2016	2017	2016	2017	2016	2017	2016	2017
<b>Toplam</b>	<b>52,0</b>	<b>52,8</b>	<b>72,0</b>	<b>72,5</b>	<b>32,5</b>	<b>33,6</b>	<b>10,9</b>	<b>10,9</b>	<b>9,6</b>	<b>9,4</b>	<b>13,7</b>	<b>14,1</b>
Okur-yazar olmayanlar	17,8	18,8	30,4	32,4	15,2	15,9	5,7	5,8	11,8	11,2	3,2	3,6
Lise altı eğitilmişler	48,4	48,9	68,9	69,3	27,2	27,7	10,2	9,8	9,8	9,6	11,0	10,5
Lise	54,4	54,8	71,2	71,6	33,7	34,3	13,4	13,3	10,5	10,1	21,1	21,3
Mesleki veya teknik lise	65,9	66,1	81,6	81,0	41,4	42,6	11,6	11,9	8,7	9,0	20,6	20,5
Yükseköğretim	79,7	80,2	86,4	86,5	71,3	72,7	12,0	12,7	8,8	8,7	16,9	18,4

**Kaynak: TÜİK (2017).**

### **3. TÜRKİYE’ DE KADIN İSTİHDAMI VE EKONOMİK BÜYÜME İLİŞKİSİ ÜZERİNE EKONOMETRİK BİR ANALİZ**

Bu bölümde ilk olarak çeşitli yaklaşım/teorilerin kadın işgücüne olan bakışlarına değinilmektedir. Daha sonra ise kadın Türkiye ekonomisi için istihdamı ve ekonomik büyüme ilişkisi üzerine yapılmış olan ekonometrik analiz üzerinde ayrıntılı durulacaktır.

#### **3.1. Kadın İstihdamı Üzerine Teorik Yaklaşımlar**

Tarih boyunca devletlerin iktisadi faaliyetleri çeşitli dönemlerde eleştiriler almış ve sonucunda farklı yaklaşımlar ortaya çıkmıştır. Bu iktisadi yaklaşımların ortaya çıkma amacı iktisadi faaliyetler konusunda çeşitli aksaklıkların görülmesi ve bu aksaklıkların çözüme ulaştırılması konusunda yeni fikirlerin ortaya konulması olmuştur. Bu çerçevede liberal, marksist, neoklasik, kurumsalcı ve feminist yaklaşımların kadın istihdamı konusundaki görüşlerine yer verilmektedir.

##### **3.1.1. Liberal Yaklaşım**

Liberal düşüncenin en önemli temsilcisi Adam Smith’ dir. Fizyokratlara göre tüketici en çok fayda üretici en çok karı hedefler. İktisadi din, örf, adet, hukuk gibi değerlerden soyutlayan bir yaklaşım şeklidir. Klasik liberallere göre ise bırakınız yapsınlar, bırakınız geçsinler düşüncesi temel alınır ve devletin ekonomiye müdahalesi kabul edilmez. Neo-klasik liberallere göre ise piyasaya devletin kısmi müdahalesi kabul edilebilir bir olgudur (Doğan ve Günday, 2011, s. 65).

Liberalizm bireycilik ve eşitlik ilkesi üzerine doğmuştur ve bu nedenle kadınlara yapılan ayrımcılığı benimsemeyen bir çizgi doğrultusunda ilerlemişlerdir.

Liberal yaklaşım özellikle 19. Yüzyılda kadınları cahilliğe iten temel faktörün toplumsal şartlanma ve ayrımcılık olduğunu ileri sürmüştür (Ataman, 2009, s.18).

Aynı zamanda kadınların çalışma hayatının yanı sıra ayrımcılığa maruz kalmadan tüm hak ve özgürlüklerini kullanarak siyasi faaliyetlerde de bulunabileceklerini savunmuşlardır. Bürokrasinin çeşitli alanlarında kadınların yer bulmasıyla savaşların bile son bulabileceği savunulmuştur. Liberallere göre serbest piyasa ile birlikte kadınların fırsat eşitliğine sahip olabilecekleri savunulmuştur.

### **3.1.2. Marksist Yaklaşım**

Marksizm toplumda sınıf yapısını temel alan bir yaklaşımdır. Temel felsefesinin sınıf yapısı olduğu gibi, kadın sorununun da toplumsal sınıf yapısından kaynaklandığını savunmaktadır. Kadın, çocuk ve erkekleri aynı sınıf olarak gören bu yaklaşım ev içi işleri ikincil plana koyarak üretime katkı sağladığını öne sürmüştür. Geleneksel Marksist yaklaşım ev içi işleri temel ihtiyaçların karşılanması olarak görmüş ve üretim faaliyetleri içerisine almamıştır.

Yine Marksist yaklaşıma göre iş hayatında kadınlar yedek sanayi ordusu olarak görülmüştür. Kadın emeği işgücü piyasasına kolay alınabileceği gibi kolay bir şekilde de uzaklaştırılabilir. Bu durum sermaye için önemli bir olgu olarak görülmektedir. Aynı zamanda kadın emeği daha maliyetsiz olduğu için sermaye artışını pozitif yönde etkilemektedir.

Kadın işçinin evli olması ise sermaye için daha büyük önem taşımaktadır. Evli olan kadın hem kendi evinin işlerini yürütürken hem de yarı zamanlı işlerde çalışarak ev ekonomisine katkı sağlamaktadır. Marks' a göre evli ve çalışan kadının kapitalist sistemde öneminin büyük olduğunu ve özellikle çocuk ve ev geçindirmesi konusunda daha dikkatlidir. İş hayatında da daha fazla sorumluluk alıp, erkeklerin bile göze alamadığı işleri yapma konusunda daha iyi oldukları düşüncesini savunmuştur.

Ancak 1960 öncesi feministler tarafından benimsenen Marksist yaklaşım 1960lardan sonra feministlerin hedefi haline gelmiştir. Bu durumun temel nedeni kadınların yaşadığı sorunların ikinci plana atıldığı düşüncesidir. Aynı zamanda o dönemde oluşan devrimci gruplara kadınların güçlkle alınmış olmasıdır. Ancak bilinen şudur ki o dönemde kadınların siyasi faaliyetlerde bulunmaları konusunda Marksist düşünce önemli bir etken olmuştur (Ataman ve Muhittin,2009).

### **3.1.3. Modernizasyon Yaklaşımı**

Modernizasyon yaklaşımı gelişen dünya ile birlikte ortaya çıkan bir teoridir. Bu yaklaşım gelişmiş ülkeler ve az gelişmiş ülkeler arasında ki gelişmişlik farklarını incelemiştir. Potansiyel olarak ülkelerin aynı şartlara sahip olduğunu ancak gelişmelerinin farklı dönemlerde olduğunu ve bu nedenle az gelişmiş ve gelişmiş olarak ayrıldıklarını savunmuşlardır. Az gelişmiş ülkelerin gelişmiş ülkelerin tecrübelerinden faydalanarak gelişmişlik seviyelerini artıracaklarını öne sürmüşlerdir.

Kadınların toplumda ve iş hayatında yaşadığı temel problemlerin ise modernleşme ile ortadan kalkacağını, çünkü modernleşmenin toplumdaki ön yargıları, geleneksel düşünce yapısını, cinsiyet ayrımcılığını ortadan kaldıracığını savunan bir teoridir. Aynı zamanda önyargısız modern bir toplumda teknolojinin daha fazla kullanıldığını bu nedenle refah seviyesi daha yüksek bir toplum oluştuğunu ve iş hayatında kadınların daha fazla yer bulabilecekleri ileri süren bir yaklaşımdır (Doğan ve Günday, 2011, s. 69).

### **3.1.4. Bağımlılık Yaklaşımı**

Bağımlılık yaklaşımı 1960' lı yıllarda ortaya çıkan ve modernizasyon yaklaşımının tersine gelişmişlik seviyesinin tek dünya düzeninde birbirine bağımlı bir mekanizma şeklinde olduğunu ileri süren bir teoridir. Yani bu düşünceye göre az

gelişmiş ülkeler, gelişmiş ülkelere bağımlıdır ve bu nedenle ekonomik kalkınmalarının gerçekleşemeyeceği düşüncesini savunmuşlardır. Modernizasyonla ayrılan bir diğer konu ise teknolojik gelişmenin gelişmiş ülkelerin kalkınmasına olumlu etki ederken, az gelişmiş ülkelerin aleyhine bir gelişmenin söz konusu olacağı düşüncesidir.

Kadın istihdamı konusunda ise teknoloji ne kadar gelişirse gelişsin kadının ikinci sınıf işgücü olarak görüleceğini, çünkü uluslararası güçlerin kadının toplum içinde konumunu kesin olarak çizdiğini savunmuşlardır(Akkuş, 2004).

### **3.1.5. Neoklasik Yaklaşım**

Neoklasik yaklaşım kadın ve erkek arasındaki ücret ve iş bölümü gibi cinsiyete dayalı eşitsizlikleri, cinsiyetler arasındaki verimlilik farkına dayandırarak açıklamıştır. Verimlilik ne kadar artar ise işçinin elde edeceği fayda da okadar yükselecektir. İşçinin verimliliği aynı zamanda eğitimi, iş tecrübesi ve diğer etmenlerle doğru orantılıdır. Kadınların bu noktada ev işi, çocuk bakmak gibi görevleri vardır ve eğitim, tecrübe yönünden erkeklere göre bu noktada kendini geliştiremediğini savunmaktadır.

Neoklasiklere göre kadınlar ev işi ve çocuk bakma sorumluluğu nedeniyle daha esnek çalışma saatlerine sahip işleri tercih etmektedirler. Ancak neoklasik yaklaşımın açıklama getiremediği bir konu vardır. Aynı niteliklere sahip kadın ve erkeklerin aynı ücreti almadığı durumlarda mevcuttur ve bu konu hakkında neoklasikler hiçbir açıklama getirmemiştir. Serbest piyasa düzeninin ayrımcılığı ortadan kaldıracağını düşünen neoklasikler, eşit düzeyde üretime katkı sağlayan herkesin uzun dönemde aynı ücreti alacağı düşüncesini savunmuşlardır.

### **3.1.6. Kurumcu İktisat Yaklaşımı**

Bu yaklaşım Neoklasiklerin işgücü piyasasında cinsiyet ayrımcılığını açıklama noktasında yetersiz olduğunu savunmuştur. Neoklasiklere göre her birey kendi olanaklarına, zevk ve becerilerine göre geniş iş olanakları arasından özgür bir şekilde seçer. Ancak kurumcu yaklaşım ise işgücü piyasasının esnek olmadığını ve tekelci firmaların, çeşitli piyasa engellerinin var olduğunu, bu ortamda bireyin kendi istekleri doğrultusunda iş seçimi yapamadığını savunmuştur. Bu olanaklar insanları ikincil işlerde çalışmaya iter (Palaz, 2002).

Kadınlar bu durumdan olumsuz etkilenen taraftır ve toplumda kendi istedikleri işlerde çalışma olanağı bulamaz ve ikincil işlerde çalışmak zorunda kalırlar.

### **3.1.7. Feminist İktisat Yaklaşımı**

Feminist iktisat teorisi kuramcı iktisat teorisi temelinde gelişmiştir ve kadınların neden ikincil işlerde, düşük ücretle çalıştırıldığını inceleyen bir teoridir. Bu teori kadının hem aile hem de iş hayatında ikincil konumda yer almasına karşı çıkan bir teoridir.

Feminist iktisatçılara göre kadın erkek ayrımcılığının temel sebebi erkek egemen toplumların geleneksel ve sosyal değer yargılarından kaynaklanmaktadır. Bu şekilde ayrımcılığın olduğu ortamda kadınların yapmakla yükümlü olduğu düşünülen işler yani ev işi, temizlik ve benzeri işler hafife alınır. Yetenek gerektiren kadınların yapmış olduğu bazı işler ise düşük ücretle çalışılan iş statüsündedir. Erkeklerin yapmış olduğu birçok iş ise yetenek gerektirmeyen bir iş olsa bile daha yüksek ücretle çalışılan bir iş niteliği taşımaktadır (Palaz, 2002).



Ayrıca feminist düşünce yapısının temel amacı kadınların sesi olup iş hayatında erkek baskısı yani mobinge maruz kalan, tacize uğrayan ve emeğinin karşılığını alamayan kadınların hakkını savunmak olmuştur.

## **3.2.KADIN İSTİHDAMI-EKONOMİK BÜYÜME İLİŞKİSİ ÜZERİNE BİR UYGULAMA**

### **3.2.1. Ekonometrik Çalışmanın Amacı ve Önemi**

Ekonometrik çalışmanın temel amacı, kadın istihdamı ve ekonomik büyüme arasındaki ilişkiyi 1988-2016 dönemi itibariyle Türkiye ekonomisi için yıllık veriler kullanarak analiz etmektir. Teorik yaklaşımlar kadın istihdamı ile ekonomik büyüme arasında pozitif bir ilişkinin varlığına işaret etmektedir. Kadın istihdamının yanı sıra ekonomik büyümenin belirleyicileri olarak işsizlik ve kentleşme değişkenleri kullanılmıştır. Bağımlı ve bağımsız tüm değişkenlerin logaritması alınarak kurulan tam logaritmik regresyon denklemi ile kadın istihdamının ekonomik büyümeye olan etkisi test edilmiştir.

### **3.2.2. Literatür**

Bu bölümde kadın istihdamı, kadın işgücüne katılım oranı ve ekonomik büyüme ile ilişkili gerek zaman serisi gerekse panel veri analizleri şeklinde yapılan ekonometrik çalışmalara, bu çalışmaların konularına, kullandıkları metodlara ve temel bulgularına yer verilmiştir. Bu çalışmaların bir kısmı Türkiye ekonomisi ile ilgili olduğu gibi yabancı ülkeleri de kapsamaktadır.

Ceesay (2013), çalışmasında 18 ülkeyi ele almış ve bu ülkelerde 1980-2010 yılları arasında cinsiyet eşitsizliğinin, işgücü ve GSYH' ya olan etkisini incelemiştir. Sonuç olarak ortaöğretim mezunu kadın ve erkek işgücünün, yükseköğretim mezunu

kadın ve erkek işgücüne oranla ekonomiye katkısının daha büyük olduğu sonucuna ulaşılmıştır. Aynı zamanda, nüfus artışı ve cinsiyet eşitsizliğinin etkileri kontrol edildiği sürece erkek ve kadınların işgücüne katkısının büyük olduğu görülmüştür.

Günsoy ve Özsoy (2012), çalışmalarında, 2005-2011 döneminde Türkiye’de kadınların işgücüne katılmalarında eğitim durumunun ekonomik büyümeye ne gibi etkisi olduğunu VAR yönteminden yararlanarak analiz etmişlerdir. Çalışmanın sonucunda büyümeyi meslek liseleri mezunlarının, en fazla etkileyen değişken olduğu aynı zamanda bunu yükseköğretim mezunlarının takip ettiği sonucuna varılmıştır.

Korkmaz vd. (2013), çalışmalarında Türkiye ve ABD olmak üzere iki ülkeyi ele almış ve bu iki ülke arasındaki kadın istihdamı oranlarını karşılaştırmıştır. İş pazarı açısından gelişmiş bir ülke olduğu bilinen ABD’de kadın istihdamının ne durumda olduğunu ve Türkiye’ nin ABD’deki kadın istihdamına göre nerede olduğunu incelemişlerdir. Bu çalışmayı yaparken GSYH ve istihdam arasındaki ilişkisinin ölçüsü ve yönü analiz edilirken, regresyon ve Granger nedensellik analizleri kullanılmıştır. Sonuç olarak işgücüne katılımın ABD’de yüzde 50 seviyelerinde Türkiye’de ise bu oranın yüzde 25 seviyelerinde olduğu görülmüştür. Ayrıca Amerika’da kadınların yükseköğrenim gerektiren işlerde çalıştırılırken Türkiye’de kadınların vasıfsız işlerde çalıştırıldığı görülmüştür. Ancak, Türkiye’de kadın istihdamının gelişimi yüzde 25, Amerika’da bu oran yüzde 5 tir. Başka bir sonuç ise Amerika’da GSMH’den kadın istihdamına doğru işleyen tek yönlü bir nedensellik söz konusu iken, Türkiye’de GSMH ve kadın istihdamı arasında iki yönlü bir nedensellik ilişkisinin olduğu sonucuna varılmıştır.

Korkmaz ve Alacahan (2013), çalışmalarında Türkiye’de 2008-2012 yılları arasındaki çeyrek dönemlik veriler kullanılarak toplam istihdam ve kadın istihdamının GSYH üzerindeki etkisi ele alınmıştır. Türkiye’de illere, sektörlere göre kadın istihdamı rakamları, sigortalı sayılarının illere göre ayrılmış rakamları, işsizlik sigortasına başvuru sayıları ile GSYH arasındaki ilişki regresyon modeli kullanılarak incelenmiştir. Çalışmanın sonunda kadın istihdamının GSYH üzerinde pozitif yönlü bir etkiye sahip olduğu sonucuna ulaşılmıştır.

Aydın ve Erdem (2014), çalışmalarında kadın istihdamının ülkelerin rekabet gücü ve ekonomik büyüme üzerindeki etkisini inceledikleri çalışmalarında 11 ülke ele alınarak panel veri analizi yapılmıştır. Yapılan çalışma sonucunda kadın istihdamındaki artışın rekabet gücünü artırdığı sonucuna ulaşılmıştır. Bir diğer sonuç ise kadın istihdamındaki artışın ekonomik büyümeyi olumlu yönde etkilediği yönündedir.

Mammen ve Paxson (2000), çalışmalarında, kadın işgücü ile ekonomik büyüme arasındaki ilişkiyi araştırmışlardır. 90 ülke için yapılan çalışma 1970-1980 yıllarını kapsamaktadır. Çalışmada elde edilen önemli sonuç, kadınların işgücüne katılımını etkileyen en önemli faktörler olarak doğurganlık ve eğitim düzeyinin belirlenmesidir.

Kimmel (2006), çalışmasında kadın istihdamı ve ekonomik büyümenin yanı sıra çocuk bakımını da ele almıştır. Çocuk sahibi kadınların işgücüne katılmasındaki en büyük engelin çocuklarına bakacak kimsenin bulunamaması olarak görülmüştür. Bu nedenle kadın işgücünün artırılabilmesi için yapılması gereken en büyük düzenlemenin çocuk bakım hizmetlerinin artırılması olarak görülmüştür. İş yerlerinde oluşturulan bebek bakım merkezlerinin, işverenin ekonomik çıkarlarına olumlu yönde destek sağlayacağı, kadın istihdamını ve ekonomik büyümeyi artırıcı bir etken olduğu sonucuna varılmıştır.

Anderson ve Brounstein (2013), 1990-2000 yıllarını kapsayan çalışmalarında, 160 ülkeyi ele almış ve büyüme esnekliğini cinsiyet faktörüne göre değerlendirmişlerdir. İşgücünü artırıcı faaliyetler demografik ve makroekonomik yönden incelenerek, işgücünü artırıcı yönleri ele alınmıştır.

Lee vd. (2008), Güney Kore'yi ele aldığı çalışmasında, ekonomik büyüme ile kadın işgücüne katılım oranı arasındaki ilişkiyi değerlendirmeye çalışmışlardır. Çalışma evlilik üzerinde önemle durmuş, evli kadınların bekâr kadınlara göre daha az işgücüne katılım sağladığını tespit edilmiştir. Bu durumun ekonomik büyümeyi olumsuz yönde etkilediği öne sürülmüştür. Çalışmada evli kadınların işgücüne katılımı daha çok arz faktörleriyle açıklanabilirken, bekar kadınlarınki ise talep faktörleriyle açıklanabilmiştir.

Lahoti ve Swaminathan (2013) Hindistan ekonomisini ele aldığı çalışmalarında bir panel veri analizi ile 1983-2010 dönemini analiz etmişlerdir. Elde edilen sonuçlar söz konusu dönemde kadın istihdamı ile ekonomik büyüme arasındaki ilişkinin ters U şeklinde olduğu yönündedir. Elde edilen sonuçlar aynı zamanda ekonomik büyümenin kadın işgücüne katılım oranlarının negatif etkilediği yönündedir.

Tam (2011), çalışmasında kadın işgücüne katılım oranı ile ekonomik büyüme arasındaki ilişkiyi 130 ülkeye ilişkin 1950-1980 dönemi panel verileri kullanarak analiz etmeye çalışmıştır. Panel GMM modelinin kullanıldığı çalışmada kişi başına reel gelir ve kişi başına reel gelirin karesi bağımsız değişkenler olarak belirlenmiş, kadın işgücüne katılım oranı ise bağımlı değişken olmuştur. Elde edilen ampirik bulgular, kişi başına reel gelir arttıkça başlangıçta kadın işgücüne katılım oranı artmakta belirli bir gelir seviyesinden sonra ise azalmaktadır. Buna göre iki değişken arasında ters-U şeklinde bir ilişkinin varlığı tespit edilmiştir.

Tsani vd. (2013), Güney Akdeniz ülkelerinde kadın işgücüne katılım oranı ile ekonomik büyüme arasındaki ilişkiyi iki adımlı bir ekonometrik metodoloji ve genel denge modelini kullanarak incelemiştir. Havuzlanmış regresyon modeli sonuçları; ekonomik büyümenin bir sonucu olarak kadın işgücüne katılım oranlarında değişimlerin yaşandığını, kadın işgücüne katılımının önündeki bölgeye has engellerin azaldığını ortaya koymuştur. Sonuçlar, kişi başına reel gelir yani ekonomik büyüme ile kadın işgücüne katılım oranı arasında ters-U şeklinde bir ilişkinin olduğunu, işsizliğin kadın işgücüne katılım oranını azalttığı, kentleşmenin ise artırdığı yönündedir.

Chen vd. (2014), çalışmalarında Çin ekonomisinde kadın işgücü arzını etkileyen faktörleri başka bir ifadeyle kent ve kırsal alanlardaki kadın işçilerin işgücüne katılımını etkileyen faktörleri analiz etmişlerdir. 2006 yılına ilişkin Probit regresyon analizi sonuçları; ailevi faktörlerin bireysel faktörlerden daha önemli olduğunu, kentsel ve kırsal alanlarda büyük farklılıklar yaşandığını ortaya koymuştur.

Erdem vd. (2016), çalışmalarında 122 ülkeye ilişkin panel verileri kullanarak kadın işgücüne katılım oranı ile ekonomik büyüme arasındaki ilişkiyi Solow büyüme modeli çerçevesinde test etmiştir. Panel ARDL modeli sonuçlarına göre, kadın işgücü ile ekonomik büyüme arasında pozitif ve istatistik olarak anlamlı bir ilişki belirlenmiştir. Yani, uzun dönemde kadın işgücündeki artış ekonomik büyümeyi hızlandırmaktadır. Esneklik katsayısı 0.57 olarak tespit edilmiştir.

Dinçsoy ve Dinçsoy (2011), çalışmalarında kadınların eğitimi ve istihdamı üzerinde durmuşlardır. Türkiye ve Japon ekonomileri karşılaştırmalı olarak değerlendirilmiştir. Çalışmada kadınların ekonomik kalkınmadaki yeri eğitim ve istihdam göstergeleri bağlamında ele alınmıştır. Çalışmanın sonuçlarına göre Japonya’da kadın istihdamı hizmetler sektörüne yönelirken Türkiye’de ise daha çok tarım sektörüne doğru kaymaktadır. Ayrıca, iki ülke ekonomisinde de kadınların eğitim seviyesindeki iyileşmeler kadınlar için daha büyük bir istihdam imkanı sunmamaktadır.

### 3.2.3. Ekonometrik Model ve Veri Seti

Çalışmanın bu kısmında ekonometrik uygulama için belirlenmiş ekonometrik model ile modelde yer verilen zaman serisi niteliğinde olan değişkenler tanıtılmaktadır. Burada ayrıca bu değişkenlerin tanımlayıcı istatistikleri ve grafiklerine de yer verilmektedir. Kadın istihdamı ve ekonomik büyüme ilişkisinin analiz edildiği bu bölümde bağımlı değişken olarak ekonomik büyüme, bağımsız değişkenler olarak ise sabit sermaye, kentleşme ve kadın istihdamı değişkenleri kullanılmıştır. Kadın istihdamının ekonomik büyüme üzerindeki etkisini test edebilmek için Zeren ve Savrul (2017), Yang vd. (2017) ve Bist (2018)’in çalışmalarında kullanılan regresyon denklemleri dikkate alınarak, aşağıdaki gibi doğrusal logaritmik bir regresyon modeli kullanılmıştır:

$$LNGSYİH_t = \delta_0 + \delta_1 LNSER_t + \delta_2 LNKENT_t + \delta_3 LNKİST_t + u_t \quad (1)$$

Bu modellerde GSYH kişi başına reel geliri (2010 sabit \$ fiyatlarıyla), SER sabit sermaye yatırımlarının GSYİH içindeki oranını, KENT kent nüfusun toplam nüfus içindeki oranını, KİST ise 15 yaş ve üstü kadını stihdam oranını temsil etmektedir.

Çalışmada tüm değişkenler logaritması alınmıştır. Regresyon denkleminde  $\delta_0$  sabit terimi,  $u_t$  ise hata terimini simgelemektedir. Çalışmada kullanılan veriler, Dünya Bankası (2018) Dünya Kalkınma Göstergeleri veri tabanından alınmıştır. Tüm analizler, eviews 9.1 paket program kullanılarak gerçekleştirilmiştir.

Denklemlerde yer alan  $\delta_1$ ,  $\delta_2$  ve  $\delta_3$  katsayıları sırasıyla sabit sermaye, kentleşme ve kadın istihdamının kişi başına reel gelir yani ekonomik büyüme üzerinde ki etkisini ölçmek için kullanılan katsayılardır.

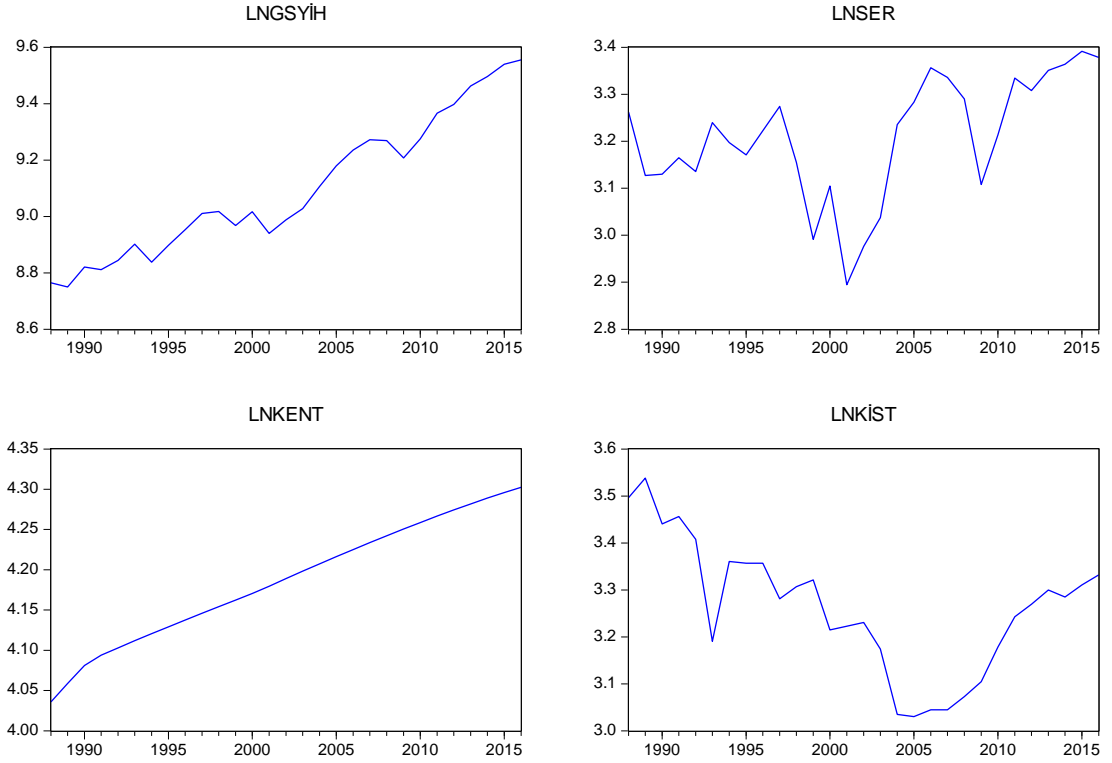
Analizde kullanılan her bir değişkene ilişkin aritmetik medyan, ortalama, minimum, maksimum, standart hata, çarpıklık, basıklık ve gözlem sayısı gibi tüm tanımlayıcı istatistikleri Tablo 3.1’de sunulmuştur. Şekil 3.1’de ise her bir serinin 1988-2016 döneminde izlediği seyir görülmektedir.

**Tablo 3. 1: Tanımlayıcı İstatistikler**

**(Zaman Serisi: 1988-2016)**

<b>İstatistikler</b>	<b>LNGSYİH</b>	<b>LNSER</b>	<b>LNKENT</b>	<b>LNKİST</b>
Ortalama	9.100	3.207	4.186	3.262
Medyan	9.017	3.222	4.188	3.280
Maximum	9.555	3.391	4.302	3.538
Minimum	8.749	2.894	4.035	3.030
Standart Hata	0.245	0.129	0.075	0.140
Çarpıklık	0.396	-0.584	-0.189	-0.053
Basıklık	1.960	2.686	1.976	2.306
Gözlem	29	29	29	29

**Şekil 3.1: Serilerin 1988-2016 Dönemindeki Genel Seyri**



### 3.2.4. Ekonometrik Metodoloji

Bu kısımda üç aşamadan oluşan bir ekonometrik metodoloji kullanılmıştır. Birinci aşamada; Phillips-Perron (1988) PP, Kwiatkowski, Phillips, Schmidt, Shin (1992) KPSS ve Elliot, Rothenberg ve Stock (1996) ERSP testleri kullanılarak değişkenlerin birim kök analizleri gerçekleştirilmektedir. İkinci aşamada; Peseran vd. (2001) tarafından geliştirilen ARDL sınır testi kullanılarak değişkenler arasında bir eşbütünlüğün (uzun dönem ilişkisinin) olup olmadığı araştırılmaktadır. Üçüncü aşamada; ARDL modeli çerçevesinde değişkenlerin kısa ve uzun dönemli katsayıları tahmin edilmektedir.

### **3.2.4.1. Birim Kök Analizi**

Zaman serisi analizlerinde birim kök testleri serilerin durağanlık özelliklerini test etmek yani durağan olup olmadığını araştırmak için yapılır. Serinin durağan olması ya da hangi seviyede durağan olduğunun belirlenmesi sahte regresyon ve sahte ilişkilerin ortadan kalkması ve sağlıklı birim kök sonuçlarının elde edilmesinde önem arz etmektedir. PP ve ERSP testleri Phillips-Perron (1988) ve Elliot vd. (1996) tarafından geliştirilmiş birim kök testleridir. Her iki testte ADF testinden daha sağlıklı sonuçlar vermesi anlamında farklılık arz eder. Bu testlerde sıfır hipotezi seri durağan değildir şeklinde olup alternatif hipotez serinin durağan olduğunu kabul eder.

Kwiatkowski vd. (1992) trend ya da düzey durağanlığı test etmek için LM test istatistiğini önermektedir. Burada sıfır hipotezi serinin durağan olduğunu kabul eder. Alternatif hipotez ise serinin durağan olmadığını içerir. Burada elde edilen test istatistiği değeri kritik tablo değerinden büyük ise seri durağan değil, tersi durumunda serinin durağan olduğuna hükmedilir.

### **3.2.4.2. ARDL Sınır Testi Eşbütünleşme Analizi**

Zaman serilerinde değişkenler arasındaki uzun dönem ilişkisinin olup olmadığını test edebilmek için eşbütünleşme analizinin yapılması gerekmektedir. Ekonometrik çalışmalara bakıldığında Engle-Granger (1987), Johansen-Juselius (1990) ve Stock-Watson (1993) gibi oldukça klasik eşbütünleşme testlerinin uygulandığı görülmektedir. Oysa ki, ARDL sınır testi diğer klasik testlere göre oldukça fazla avantajı ve faydayı da beraberinde getirmektedir. Bu nedenle bu çalışmada eşbütünleşme testi olarak ARDL sınır testinden faydalanılmıştır.



ARDL sınır testi yaklaşımının birinci özelliği; serilerin bütünleşme derecelerinin I(0) ya da I(1) olması durumunda eşbütünleşme analizine izin vermesidir. Bu testin ikinci özelliği; küçük örneklerde sağlıklı sonuçlara ulaşmasıdır. Üçüncü özelliği; ARDL sistemi içerisinde yer alan Kısıtsız Hata Düzeltme Modeli kullanılarak kısa ve uzun dönem tahminlerinin yapılmasını sağlamasıdır. Böylece hem kısa dönem uzun dönem dinamikleri birlikte araştırılabilmektedir (Kumar vd. , 2015).

ARDL modeli çerçevesinde, değişkenlerimiz de dikkate alındığında, bir Kısıtsız Hata Düzeltme Modeli aşağıdaki gibi ifade edilebilir:

$$\begin{aligned}
\Delta LNGSYİH_t = & \alpha_0 + \sum_{i=1}^p \alpha_{1i} \Delta LNGSYİH_{t-i} + \sum_{i=0}^q \alpha_{2i} \Delta LNSER_{1t-i} \\
& + \sum_{i=0}^q \alpha_{3i} \Delta LNKENT_{t-i} + \sum_{i=0}^q \alpha_{4i} \Delta LNKİST_{t-i} + \beta_1 LNGSYİH_{t-1} + \beta_2 LNUSER_{t-1} \\
& + \beta_3 LNKENT_{t-1} + \beta_4 LNKİST_{t-1} + \varepsilon_t
\end{aligned} \tag{2}$$

Burada  $\alpha_0$  ve  $u_t$  sırasıyla sabit terimi ve hata terimini gösterir. ARDL sınır testinde öncelikle VAR modeli yardımıyla AIC ve SIC kriterleri dikkate alınarak uygun gecikme uzunluğu belirlenir. Burada değişkenler arasında bir eşbütünleşme yani uzun dönem ilişkisinin varlığını belirleyebilmek için Pesaran vd. (2001) tarafından geliştirilmiş olan  $F$  testi ile kritik değerler karşılaştırılır. Karşılaştırma sonucunda şayet  $F$  istatistiği değeri üst kritik sınırın üstünde ise eşbütünleşme vardır denir. Şayet  $F$  istatistiği değeri alt kritik sınırın altında ise eşbütünleşme yoktur denir. Son olarak,  $F$  istatistiği değerinin alt ve üst kritik sınırlar arasında yer alması durumunda ise eşbütünleşme konusunda herhangi bir sonuca varılamaz (Kumar vd., 2015).

Burada ARDL modelinin uygunluğu otokorelasyon, değişen varyans, normal dağılım ve model kurma testi gibi bazı tanısal testler kullanılarak belirlenebilir.

İlaveten, ARDL modelinde yer alan parametrelerinin istikrarlılığı Brown vd. (1975) tarafından geliştirilmiş bulunan CUSUM ve CUSUM<sup>2</sup> testleri ile araştırılabilir.

EKK yöntemi kullanılarak ARDL modeli kısa ve uzun dönem parametreleri tahmin edilebilmektedir. Bu yaklaşımda kısa dönem parametreleri Hata Düzeltme Modeli yardımıyla analiz edilebilmektedir. Kendi değişkenlerimiz dikkate alındığında bir Hata Düzeltme Modeli aşağıdaki gibi ifade edilebilir:

$$\begin{aligned} \Delta L N G S Y \dot{I} H_t = & \gamma_0 + \sum_{i=1}^m \gamma_1 \Delta L N G S Y \dot{I} H_{t-i} + \sum_{i=0}^n \gamma_2 \Delta L N S E R_{t-i} + \sum_{i=0}^p \gamma_3 \Delta L N K E N T_{t-i} \\ & + \sum_{i=0}^r \gamma_4 \Delta L N K \dot{I} S T_{t-i} + \delta E C T_{t-1} + \varepsilon_t \end{aligned} \quad (3)$$

Hata Düzeltme Modelinde yer alan  $E C T_{t-1}$ , hata düzeltme terimi olarak ifade edilmektedir. Bu terimin katsayısının genelde negatif ve istatistiki olarak anlamlı bulunması gerekir. Böyle bir bulgu çalışmada kullanılan değişkenler arasında bir eşbütünlüğün yani bir uzun dönem ilişkisinin varlığını ispatlamaktadır (Kumar vd., 2015).

### 3.2.4.3. VAR Granger Nedensellik Analizi

Granger (1969) değişkenler arasında ki nedenselliği belirleye bilmek için zaman serisi verisi odaklı bir yaklaşım öne sürmüştür. Granger bağlamında X, Y'nin geçmiş değerlerini dikkate alarak onun tahmininde başarılı ise bu durumda X Y'nin nedenidir denir. Aynı durum tersi için de geçerlidir. Granger nedensellik testinde üç farklı durum söz konusudur:

- Basit bir Granger nedensellik testinde iki deęişken ve bunların gecikmeleri vardır.
- İki deęişkenden daha fazla deęişkene sahip yani çok deęişkenli bir Granger nedensellik testinde bir deęişkenden daha fazlasının sonuçları etkileyebileceęi düşünülür.
- Son olarak Granger nedensellięi VAR yapısı içinde de test edilebilir. Burada çok deęişkenli model daha da genişletilebilir.

### **3.2.5. Ekonometrik Bulgular**

Bu bölümde sırayla birim kök testleri, eşbütünleşme testi, kısa ve uzun dönem parametrelerinin EKK tahmin sonuçları ile Granger nedensellik testi sonuçları üzerinde durulacaktır.

#### **3.2.5.1. Birim Kök Testi Sonuçları**

Ekonometrik analizin ilk aşamasını birim kök testleri oluşturduğundan deęişkenlere uygulanan PP, KPSS ve ERSP birim kök testlerinden elde edilen bulgular Tablo 3. 2’de verilmiştir.

Sonuçlar incelendiğinde; PP testi sonuçlarına göre kişi başına reel gelir, sabit sermaye ve kadın istihdamı deęişkenleri düzeyde duraęan bulunmamış, birinci farkları alındığında duraęan hale gelmişlerdir. Kentleşme deęişkeni ise düzeyde duraęan bulunmuştur. KPSS testi sonuçlarına göre kişi başına reel gelir, sabit sermaye ve kentleşme deęişkenleri düzeyde deęil birinci farkında duraęan olmuşlardır. Kadın istihdamının düzeyde duraęan olduęu belirlenmiştir. ERSP testi sonuçlarına göre tüm deęişkenler düzeyde duraęan bulunmuşlardır. Tüm bu birim kök testlerinden elde edilen sonuçlar deęişkenler arasında bir uzun dönem (ya da

eşbütünleşme) ilişkisinin incelenmesinde ARDL sınır testinin kullanılmasını kolaylaştırmaktadır.

**Tablo3.2: PP, KPSS ve ERSP Birim Kök Test Sonuçları**

Değişkenler	PP	KPSS	ERSP
Panel A: Düzey			
LNGSYİH	0.981 (5)	0.680 (4)	103.770 (0)***
LNSER	-1.924 (1)	0.354 (3)	4.008 (0)***
LNKENT	-3.222 (2)***	0.700 (4)	81958 (2)***
LNKİST	-1.853 (2)	0.259 (4)***	6.273 (6)***
Panel B: Birinci fark			
ΔLNGSYİH	-5.634 (0)***	0.187 (4)***	-
ΔLNSER	-5.772 (0)***	0.125 (3)***	-
ΔLNKENT	-	0.454 (3)***	-
ΔLNKİST	-5.801 (0)***	-	-

**Not:** Optimal gecikme uzunluğu ERSP testi için AIC kriteri yardımıyla otomatik olarak belirlenmiş olup parantez içinde gösterilmiştir. PP ve KPSS testleri için uygun band genişliği Newey-West metodu kullanılarak otomatik olarak belirlenmiş olup parantez içinde gösterilmiştir. \*\*\*,%1 düzeyinde anlamlılığı ifade eder.

### 3.2.5.2. ARDL Sınır Testi Sonuçları

Burada ilk olarak ARDL sınır testi yardımıyla değişkenler arasındaki bir uzun dönem ilişkisinin varlığı araştırılmakta daha sonra ise hem kısa dönem hem de uzun dönem parametrelerinin tahminleri üzerinde durulmaktadır.

ARDL sınır testi için öncelikle uygun gecikme uzunluğunun belirlenmesi gerekmektedir. Bu nedenle VAR modeli kurularak uygun gecikme uzunluğu farklı kriterler yardımıyla tespit edilmiş ve Tablo 3. 3 'te sunulmuştur. Tabloda yer alan sonuçlara göre AIC kriterine göre uygun gecikme uzunluğunun 3 olduğu tespit edilmiş olup, bu sonuç ARDL sınır testinin uygulamasında dikkate alınmıştır.

**Tablo 3.3: VAR Modeli İle Optimal Gecikme Uzunluğu Belirleme**

Gecikme Uzunluğu	LR	FPE	AIC	SIC	HQ
------------------	----	-----	-----	-----	----

1	248.379	1.12e-14	-20.789	-19.821	-20.510
2	53.822	1.79e-15*	-22.724	-20.982*	-22.222*
3	17.576*	2.09e-15	-22.845*	-20.329	-22.121

**Not:**LR: Yarı modifiye LR test istatistiği; FPE: Son tahmin hatası; AIC: Akaike bilgi kriteri; SIC: Schwarz bilgi kriteri; HQ: Hannan- Quinn bilgi kriteri. \* ilgili kritere göre optimal gecikme uzunluğunu gösterir.

Uygun gecikme uzunluğunun AIC kriterine göre 3 olarak belirlenmesinin ardından ARDL sınır testinin uygulanmasına geçilmiştir. ARDL sınır testi eşbütünleşme yaklaşımının sonuçları Tablo 3. 4'de verilmiştir. Tabloda *F*-istatistiği değerinin 5.86 olarak bulunmuş olması ve bu değer Pesaran vd. (2001) tarafından belirlenmiş %1 kritik üst değerini (4.66) aşması nedeniyle değişkenler arasında bir uzun dönem ilişkisinin varlığına hükmedilmiştir.

**Tablo3.4: ARDL Sınır Testi Sonuçları**

Bağımlı değişken	LNGSYİH	
ARDL gecikme uzunluğu	[1,0,0,1]	
Max. Gecikme uzunluğu	3	
AIC optimal gecikme uzunluğu	3	
<i>F</i> -istatistiği	5.86***	
Pesaran vd. (2001) kritik tablo değerleri: Kısıtlı sabitli- trendsiz model		
Anlamlılıks eviyesi	Alt <i>I</i> (0)	Üst <i>I</i> (1)
1%	3.65	4.66
5%	2.79	3.67
10%	2.37	3.20

**Not:** \*\*\*, %1 düzeyinde anlamlılığı ifade eder.

Değişkenler arasında bir uzun dönem ilişkisinin varlığı tespit edildikten sonra ARDL modelinin uzun ve kısa dönem parametrelerinin EKK yöntemiyle tahminine geçilmiştir. Tablo 3. 5, uzun dönem katsayılarının tahmin sonuçlarını yansıtmaktadır. Bu sonuçlara göre kadın istihdamı değişkeninin katsayısının pozitif ve %1 anlamlılık seviyesinde istatistiki olarak anlamlı olduğu görülmektedir. Yani, uzun dönemde kadın istihdamı kişi başına reel geliri yani ekonomik büyümeyi pozitif olarak etkilemektedir.

Diğer taraftan kentleşme değişkeninin katsayısının pozitif ve %1 anlamlılık seviyesinde istatistiki olarak anlamlı bulunması kentleşme değişkeni ile kişi başına reel gelir yani ekonomik büyüme arasında uzun dönemde pozitif bir ilişkinin varlığını yansıtmaktadır. Son olarak sabit sermaye ile kişi başına reel gelir yani büyüme arasında pozitif bir ilişkinin varlığı söz konusudur. Bu sonuçlar bir bütün olarak bakıldığında, her bir değişkenin ekonomik büyümeyi pozitif etkilediği ve ekonomik büyümenin uzun dönemde sırasıyla kentleşme, sabit sermaye ve kadın istihdamı değişkenleri ile belirlendiği ortaya çıkmaktadır.

Tablo 3. 5'in altında yer alan tanısal istatistikler ise modelde normal dağılımın olduğu, model kurulumunda bir hata olmadığı, otokorelasyon ve değişen varyans problemlerine rastlanmadığını göstermektedir.

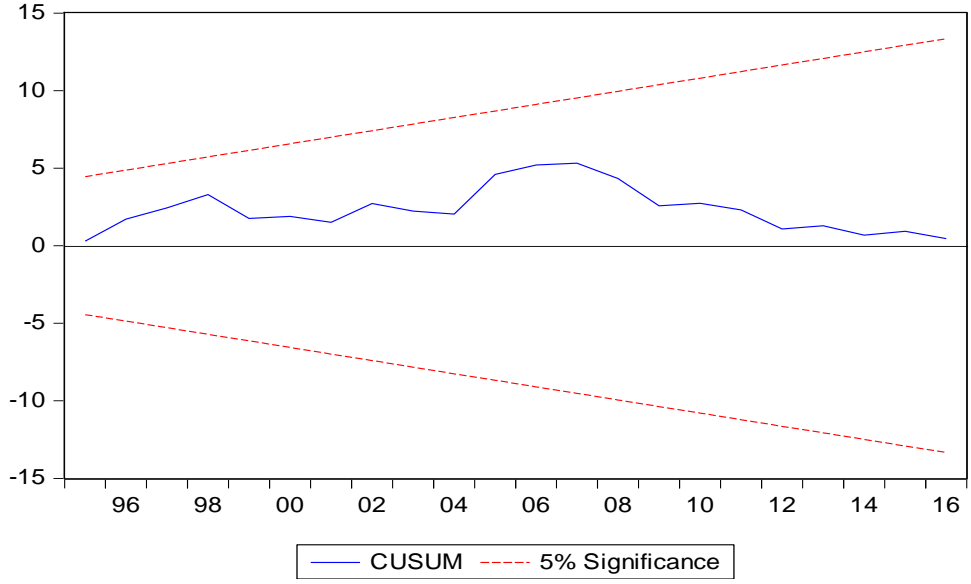
**Tablo 3.5: ARDL Modeli Uzun Dönem Tahmin Sonuçları**

Panel A: Değişkenler	Katsayılar	t-istatistiği	Olasılık
C	-6.628***	-13.831	0.000
LNSER	0.500***	9.739	0.000
LNKENT	3.173***	31.810	0.000
LNKİST	0.259***	5.814	0.000
Panel B: Tanısal Testler			
$R^2$		0.501	
F-istatistiği		4.418***	
Breusch-Godfrey LM testi		0.018 (0.894)	
ARCH LM testi		0.048 (0.827)	
J-B normalliktesti		0.416 (0.812)	
Ramsey RESET testi		0.031 (0.975)	

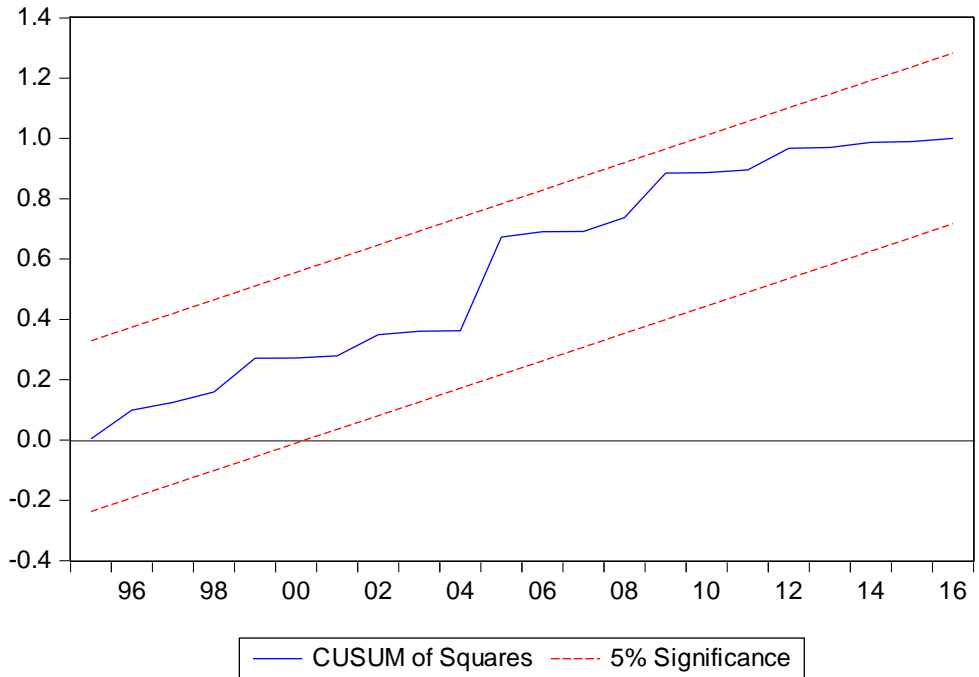
**Not:** \*\*\*, %1 düzeyinde anlamlılığı ifade eder. Parantez içindeki değerler olasılık değerlerini gösterir. \*\*\*%1 düzeyinde anlamlılığı ifade eder.

Kullanılan ARDL modellerinde uzun dönem parametrelerinin istikrarlı olup olmadığı CUSUM ve CUSUM<sup>2</sup> testleriyle araştırılmış olup elde edilen bulgular Şekil 3. 2'de görülmektedir. CUSUM ve CUSUM<sup>2</sup> test değerleri band değerleri arasında kaldığı için uzun dönem parametrelerinin istikrarlı olduğu sonucuna varılmıştır.

**Şekil 3. 2: CUSUM Testi Sonuçları**



**Şekil 3. 3: CUSUM<sup>2</sup> Testi Sonuçları**



Tablo 3. 6’da Hata Düzeltme Modeli bağlamında elde edilen kısa dönem tahmin sonuçları yer almaktadır. Bu sonuçlara göre; kısa dönemde sabit sermaye ve kentleşme ile kişi başına reel gelir arasında pozitif bir ilişki tespit edilmiştir. Yani, kısa dönemde sabit sermaye ve kentleşme kişi başına reel geliri yani ekonomik büyümeyi pozitif etkilemektedir. Ancak, kısa dönemde kadın istihdamı ile kişi başına reel gelir yani ekonomik büyüme arasında istatistiki olarak anlamlı bir ilişki belirlenmemiştir. Ayrıca, Hata Düzeltme Terimi (ECT) katsayısı değerinin -0.677 yani negatif ve istatistiki olarak anlamlı bulunması, değişkenler arasında bir uzun dönem ilişkisinin olduğuna ilave bir kanıt olarak yorumlanabilir.

**Tablo 3. 6: ARDL Modeli Kısa Dönem Tahmin Sonuçları**

Değişkenler	Katsayılar	t-istatistiği	Olasılık
C	1.120***		
$\Delta$ LNSER	0.337***	9.540	0.000
$\Delta$ LNKENT	2.359***	7.871	0.000
$\Delta$ LNKİST	-0.066	-1.424	0.168
ECT (-1)	-0.677***	-6.703	0.000

Not:\*\*\*, %1 düzeyinde anlamlılığı ifade eder.

Kadın istihdamı ile ekonomik büyüme arasındaki nedensellik ilişkisi VAR Granger nedensellik testi ile incelenmiş olup elde edilen ampirik bulgular, Tablo 3. 7’de sunulmuştur. Tabloda görülen nedensellik analizi sonuçlarına göre; “kadın istihdamı, sabit sermaye ve kentleşme kişi başına reel gelirin Granger nedeni değildir” şeklindeki sıfır hipotezleri reddedilmektedir. Bu nedenle söz konusu değişkenlerden kişi başına reel gelire doğru işleyen nedensellikler söz konusudur. Bu durum kadın istihdamı, sabit sermaye ve kentleşmenin ekonomik büyümenin nedeni olduğunu ortaya koymaktadır. Tabloda yer alan nedensellik analizi sonuçlarına göre; aynı zamanda “kişi başına reel gelir kadın istihdamı, sabit sermaye ve kentleşmenin nedeni değildir” şeklindeki sıfır hipotezleri reddedilememektedir. Bu nedenle, ekonomik büyüme kadın istihdamı, sabit sermaye ve kentleşmenin nedeni değildir. Nedensellik analizi sonuçları bir bütün olarak değerlendirildiğinde; kadın istihdamının ekonomik büyümeye neden olduğu böylece ekonomik büyümenin önemli bir faktörü olduğunu söylemek mümkündür.



**Tablo 3. 7: VAR Granger Nedensellik Testi Sonuçları**

Hipotezler	$\chi^2$ -istatistiği	Olasılık	Nedensellik
LNKİST $\neq$ > LNGSYİH	12.473***	0.005	Var
LNSER $\neq$ > LNGSYİH	7.322*	0.062	Var
LNKENT $\neq$ > LNGSYİH	10.345**	0.015	Var
LNGSYİH $\neq$ > LNKİST	1.325	0.723	Yok
LNGSYİH $\neq$ > LNSER	5.072	0.166	Yok
LNGSYİH $\neq$ > LNKENT	4.352	0.225	Yok

**Not:** \*\*\*, \*\* ve \* sırasıyla %1, %5 ve %10 düzeyinde anlamlılığı ifade eder.

## SONUÇ VE DEĞERLENDİRME

Bir ülkede ekonomik büyümenin gerçekleşmiş olması söz konusu ülkenin ekonomik kalkınmışlık seviyesinin yüksek olduğu anlamına gelmemekle birlikte ekonomik kalkınmanın ilk basamağını da ekonomik büyümenin teşkil ettiği bilinmektedir. Kalkınma iktisadı; ülkedeki ekonomik gelişmelerin yanı sıra sosyal, sağlık, eğitim, kültürel, siyasi vb. alanlarda ki gelişmeleri de içine alan bir disiplin olarak kabul edilmektedir.

Ekonomik kalkınmayı etkileyen birçok faktör vardır, ama hiç kuşkusuz bunların başında insan unsuru gelir. Ülkelerin beşeri sermayeye yaptıkları katkı, ülke kalkınmasına yapılmış önemli bir destek niteliğindedir. Üretim için, beşeri sermayenin eğitimi, gerekli bilgi, beceri ve tecrübeye sahip olması, istek ve arzulu bir şekilde etkin çalışma ortamında çalışması önemli bir faktördür.

İş hayatında cinsiyet eşitsizliği ülke ekonomileri için önemli bir konudur ve dünya gündeminde olan, aşılmaya çalışılan sorunların başında gelir. Ekonomik kalkınması yüksek olan ülkelerde kadınların işgücüne katılma oranları yüksektir. Gelişmiş ülkelere bakıldığında, Türkiye ekonomisinin kadın istihdamı konusunda oldukça gerilerde kaldığı görülecektir. Her ne kadar yıllara göre gelişme gösterse de kadın istihdamının geliştirilmesi ve önündeki engellerin kaldırılması Türkiye için çözülmesi gereken önemli bir sorundur.

Ülkemizin içinde bulunduğu sosyo-kültürel yapı neticesinde, kadınların iş hayatında yer alması, hoş karşılanmayan bir durum niteliğindedir. Kültürel yapımız doğrultusunda kadına evde çocuk bakmak, ev işi yapmak, yemek yapmak gibi görevler verilmiş ve bunun dışına çıkması hoş görülmemiştir. Ataerkil toplum yapımız nedeniyle kadınların iş hayatında yer almaları engellenmiş, zorunluluk halinde çalışmak durumunda kalan kadınlara ise toplumsal baskı uygulanmıştır. Bu nedenle kadınlar işgücüne katılmamayı tercih etmişlerdir.

Ülkemizde kadınların önündeki bu engeller aslında birçok ülkede de geçerlidir. OECD ülkelerinin geneline bakıldığında da durum aynıdır. Kadınlar ikinci sınıf işçi niteliğindedirler. Ağır şartlarda, az ücretle ve sigortasız olarak

çalıştırılmaktadırlar. Gerek OECD gerekse çeşitli uluslararası örgütler kadın istihdamı konusunda çalışmalar yürüterek, iş hayatında cinsiyet eşitsizliğini ortadan kaldırmaya yönelik faaliyetlerde bulunmaktadırlar.

Bu tez çalışması kadın istihdamını incelemekle birlikte tezin uygulama kısmında kadın istihdamı ve ekonomik büyüme arasındaki ilişki, 1988-2016 dönemi itibariyle Türkiye ekonomisi için yıllık zaman serisi verileri kullanılarak analiz edilmiştir. Teorik yaklaşımların işaret ettiği kadın istihdamı ile ekonomik büyüme arasında pozitif bir ilişkinin varlığı ile kadın istihdamından ekonomik büyümeye doğru bir nedenselliğin varlığı bu bağlamda araştırılmıştır. Uygulamada kadın istihdamının yanı sıra kişi başına reel gelir yani ekonomik büyümenin belirleyicileri olarak kentleşme ve sabit sermaye değişkenleri de kullanılmıştır. Dünya Bankası Dünya Kalkınma Göstergeleri veri tabanından temin edilen tüm değişkenler logaritması alınarak analizlerde yer almışlardır.

Ekonometrik analiz kısmında, değişkenlerin birim kök yani durağanlık analizlerinde PP, KPSS ve ERSF birim kök testlerinden istifade edilmiştir. Değişkenler arasında bir uzun dönem ilişkisinin olup olmadığı, ARDL sınır testi ile araştırılmıştır. Değişkenlere ilişkin uzun dönem ve kısa dönem parametre tahminleri, ARDL modeli çerçevesinde EKK tahmincisi ile yapılmıştır. Değişkenler arasındaki nedensellik ilişkileri ise Granger nedensellik testi kullanılarak incelenmiştir. Analizlerden elde edilen sonuçlar şu şekilde sıralanabilir:

- PP testi sonuçlarına göre; kişi başına reel gelir, sabit sermaye ve kadın istihdamı değişkenleri düzeyde durağan bulunmamış, birinci farkları alındığında durağan hale gelmişlerdir. Kentleşme değişkeni ise düzeyde durağan bulunmuştur. KPSS testi sonuçlarına göre; kişi başına reel gelir, sabit sermaye ve kentleşme değişkenleri düzeyde değil birinci farkında durağan olmuşlardır. Kadın istihdamının düzeyde durağan olduğu belirlenmiştir. ERSF testi sonuçlarına göre; tüm değişkenler düzeyde durağan bulunmuşlardır. Tüm bu birim kök testlerinden elde edilenn sonuçlar değişkenler arasında bir uzun dönem (ya da eşbütünleşme) ilişkisinin incelenmesinde ARDL sınır testinin kullanılmasına izin vermiştir.

- ARDL sınır testi için öncelikle uygun gecikme uzunluğunun belirlenmesi gerekmektedir. Bu nedenle VAR modeli kurularak uygun gecikme uzunluğu AIC kriterine göre 3 olarak belirlenmiş ve bu sonuç ARDL sınır testinin uygulamasında dikkate alınmıştır. Uygun gecikme uzunluğunun AIC kriterine göre 3 olarak belirlenmesinin ardından ARDL sınır testinin uygulanmasına geçilmiştir. ARDL sınır testi eşbütünleşme yaklaşımının sonuçlarına göre  $F$ -istatistiği değeri 5.86 olarak bulunmuş ve bu değer Pesaran vd. (2001) tarafından belirlenmiş %1 kritik üst değerini (4.66) aşması nedeniyle değişkenler arasında bir uzun dönem (ya da eşbütünleşme) ilişkisinin varlığına hükmedilmiştir.
- Değişkenler arasında bir uzun dönem ilişkisinin varlığı tespit edildikten sonra ARDL modelinin uzun ve kısa dönem parametrelerinin EKK yöntemiyle tahminine geçilmiştir. Uzun dönem katsayılarının tahmin sonuçlarına göre; kadın istihdamı değişkeninin katsayısının pozitif ve %1 anlamlılık seviyesinde istatistiki olarak anlamlı olduğu görülmüştür. Bu sonuca göre uzun dönemde kadın istihdamı kişi başına reel geliri yani ekonomik büyümeyi pozitif yönde etkilemektedir. Diğer taraftan kentleşme değişkeninin katsayısının pozitif ve %1 anlamlılık seviyesinde istatistiki olarak anlamlı bulunması, kentleşme değişkeni ile kişi başına reel gelir yani ekonomik büyüme arasında uzun dönemde pozitif bir ilişkinin varlığını belirlemiştir. Son olarak sabit sermaye ile kişi başına reel gelir yani büyüme arasında da pozitif bir ilişkinin varlığı tespit edilmiştir. Bu sonuçlar bir bütün olarak değerlendirildiğinde; her bir değişkenin ekonomik büyümeyi pozitif etkilediği ve ekonomik büyümenin uzun dönemde sırasıyla kentleşme, sabit sermaye ve kadın istihdamı değişkenleri tarafından belirlendiği ortaya çıkmıştır. Tanısal istatistikler ise modelde normal dağılımın olduğu, model kurulumunda bir hatanın olmadığı, otokorelasyon ve değişen varyans problemlerine rastlanmadığını göstermiş, modelin sağlıklı olduğu belirlenmiştir.
- ARDL modelinde uzun dönem parametrelerinin istikrarlı olup olmadığı CUSUM ve CUSUM<sup>2</sup>tesleri ile araştırılmış olup, elde edilen bulgular

CUSUM ve CUSUM<sup>2</sup> test deęerleri band deęerleri arasında kaldığı için, uzun dönem parametrelerinin istikrarlı olduęu sonucuna varılmıştır.

- Hata Düzeltme Modeli bağlamında elde edilen kısa dönem tahmin sonuçlarına göre; kısa dönemde sabit sermaye ve kentleşme ile kişi başına reel gelir arasında pozitif bir ilişki tespit edilmiştir. Yani, kısa dönemde sabit sermaye ve kentleşme kişi başına reel geliri yani ekonomik büyümeyi pozitif yönde etkilemektedir. Ancak, kısa dönemde kadın istihdamı ile kişi başına reel gelir yani ekonomik büyüme arasında istatistiki olarak anlamlı bir ilişki belirlenmemiştir. Ayrıca, Hata Düzeltme Terimi (ECT) katsayısı deęerinin -0.677 yani negatif ve istatistiki olarak anlamlı bulunması, deęişkenler arasında bir uzun dönem ilişkisinin olduęuna ilave bir kanıt olarak yorumlanabilir.
- Deęişkenler arasındaki nedensellik ilişkisi VAR Granger nedensellik testi ile incelenmiş olup, elde edilen bulgulara göre; kadın istihdamı, sabit sermaye ve kentleşmeden kişi başına reel gelire doęru işleyen nedensellikler söz konusudur. Bu durum kadın istihdamı, sabit sermaye ve kentleşmenin ekonomik büyümenin nedeni olduęunu ortaya koymaktadır.

Gerek uzun dönem tahmin sonuçları, gerekse nedensellik analizi sonuçları bir bütün olarak deęerlendirildiğinde; kadın istihdamının ekonomik büyümeyi hızlandırdığı ve onun temel bir nedeni olduęu, böylece ekonomik büyümenin önemli bir belirleyicisi, önemli bir faktörü olduęunu söylemek mümkündür. Buradan yola çıkarak aşağıdaki gibi bazı politika önerileri geliştirmek mümkündür:

- İlk olarak politikacılar ekonomik büyümeyi hızlandırmak istiyorlar ise kadınların işgücüne katılımını ve istihdamını geliştirmeleri gerekmektedir. İstihdam politikalarında kadınlara pozitif ayrımcılık yapılmalı ve onları öne çıkaracak önlemler alınmalıdır.
- Özel sektör istihdam politikalarında da kadına ayrı bir önem verilmelidir. Cinsiyet ayrımcılığı sona erdirilmeli, kadın işgücü en azından normal işgücü statüsünde deęerlendirilmelidir. Ücret politikalarında ayrımcılık terk edilmelidir.

- Bir diđer unsur eđitimidir. Kadınların eđitim seviyesi ile birlikte ücret düzeyi ve terfi imkânı da artacağından kadınların işgücüne katılımı teşvik edilmiş olunacaktır. Toplumda bu bağlamda cinsiyet eşitliği konusunda bilincin sağlanması gerekmektedir. Kadınların eđitime ulaşması cinsiyet temelli farklar dikkate alınmadan eşit şartlar altında olmalıdır.
- Bir diđer önlem olarak kadınların bakım yükümlülüğünün hafifletilmesi gerekmektedir. Bu bağlamda ülkemizde ise part-time çalışma, ev aksenli çalışma gibi esnek çalışma imkânlarının geliştirilmesi ayrıca bu çalışma biçimleriyle birlikte kadınların sosyal güvence imkânlarından da yararlandırılması gerekmektedir. Ayrıca, kadınlar için bir kamu hizmeti olarak uygun koşullarda kreş ve anaokulu gibi bakım imkânları yaygın hale getirilmelidir.
- Kültürel yapımızda bulunan kadın evde oturmalı, çocuk bakmalı, ev işi yapmalı ve bunların dışına çıkmamalı” gibi algıların ve düşünce yapılarının ortadan kalkabilmesi için aileler, bireyler ve toplum konferans, sempozyum ve eđitim seminerleri ile bilinçlendirilmelidir. Bu çerçevede ilgili bakanlıklar, üniversiteler ve sivil toplum örgütlerinin programları yeniden dizayn edilebilir.

Türkiye ekonomisinde nüfusun neredeyse yarısına yakınıni teşkil eden kadınların işgücüne katılım düzeylerinin düşük olması, işgücü piyasasının etkinliğini zayıflatmakta ve ulusal rekabet gücünü azaltmaktadır. Bu nedenle, kadınların işgücüne katılım oranının iyileştirilmesi ile birlikte hem işgücü piyasasında etkinlik hem de ulusal rekabet gücünde bir yükselme sağlanabilir ve böylece ekonomik büyüme ve kalkınma pozitif yönde ivme kazanabilir.

Son olarak; kadın istihdamı, cinsiyet eşitsizliği ile mücadele, onurlu bir iş ve eğitim eşitliği konularının sürdürülebilir kalkınma hedefleri içerisinde gelecekte de önemini koruyacağı kabul edilmektedir.

## KAYNAKÇA

Akgeyik, T. (2017). *Türkiye'de kadınların işgücü piyasasına katılımını etkileyen Faktörler: TÜİK Verileri Üzerine Bir Analiz*. İstanbul Üniversitesi, İktisat Fakültesi Çalışma Ekonomisi ve Endüstri İlişkileri Bölümü, 52, 31-53.

Akbulut, U. (2012). Sanayi devrimleri dünyanın gidişini değiştirdi. <http://www.uralakbulut.com.tr/wp-content>, (Erişim Tarihi: 28.10.2012).

Akıncı, Ş. (2014). Medeni kanunda kadın ve aile. *Gazi Üniversitesi Hukuk Fakültesi Dergisi*, 7( 2), 175-200.

Akkuş, Y. (2004). Çağdaş iktisadi düşüncede sol perspektifler - Asya tipi üretim tarzı, bağımlılık kuramı, modern dünya sistemi teorisi. *Türk Dünyası Araştırmaları Dergisi*,168, 133-158.

Akpınar, T. (2005). AB işgücü piyasasında cinsiyet ayrımcılığının boyutları ve ortadan kaldırmaya yönelik çabalar. *Ankara Üniversitesi, Sosyal Bilimler Fakültesi Dergisi*, 60(4), 1-22.

Akyol, T. (1993). Sunuş yazısı. Kadın girişimciliği özendirme ve destekleme paneli, Devlet Bakanlığı Kadın ve Sosyal Hizmetler Müsteşarlığı, Kadının Statüsü ve Sorunlar Genel Müdürlüğü, Eğitim Serisi Yayın No:74.

Aktaş, T. (2012). “Küreselleşme, kalkınma ve dış ticaret”, İktisadi Kalkınma, (Ed.). Günsoy, G. ve Özsoy, C. (2012), “Türkiye’de kadın işgücü, eğitim ve büyüme ilişkisinin VAR analizi”, *Finans Politik & Ekonomik Yorumlar*, 21-40.

Alataş, S. (2014). Ekonomik kalkınmayı belirleyen faktörler: Ampirik bir analiz.(Yüksek lisans tezi), Adnan Menderes Üniversitesi Sosyal Bilimler Enstitüsü.

Alp, E.& Sönmez, Ö. A.(2011) ILO: Uluslararası Çalışma Örgütü’nün - 177 Sayılı Evde Çalışma Sözleşmesi, *Tühis*, 23(6).

Alpkaya, G. (1992). Uluslararası hukukta kadının durumuna ilişkin bazı veriler. *Ankara Üniversitesi Siyasal Bilgiler Fakültesi Dergisi*, 47(1-2), 11-44.

Alptekin, V. & Kasa, H. (2015). Türkiye’de kadın işgücünün büyümeye etkisi. *Selçuk Üniversitesi Sosyal Bilimler Meslek Yüksekokulu Dergisi*, 18(1),1-24.

Altan, Ş.& Ersöz, A. (1994). *Kadının çifte yükümlülüğü*. Kadın ve Sosyal Hizmetler Müsteşarlığı Kadın Statüsü ve Sorunları Genel Müdürlüğü Bülteni, 2, Ankara.

Altun, C., Altun, Y. & Bahar O. (2013). Kadınların çalışma hayatındaki yeri ve konuyla ilgili yapılan son kanuni düzenlemeler. <http://www.muhasabebet.net/makale>, (Erişim Tarihi: 20.01.2017).

Arat, N. (1998). *Aydınlanmanın kadınları*, Çınar Ofset Matbaacılık, Cumhuriyet Kitap Kulübü, İstanbul.

Arat, N. (1997). *Türkiye'de kadınların çalışma yaşamında karşılaştıkları zorlukların sosyo-kültürel nedenleri, Türkiye'de kadın olmak*. 2. Baskı, Say Yayınları, İstanbul.

Aşık, A. A. (2012). *Türkiye' de kadınların işgücüne katılımı:İstanbul ve Ankara'da katılım, Bingöl ve Tunceli ile aynı*.<https://www.tepav.org.tr/tr>.

Ataman, H. (2010). *Avrupa sosyal şartı ve uygulaması*. İnsan Hakları Gündemi Derneği, 1. Baskı, Ankara.

Ataman, M. (2009).Feminizm: Geleneksel uluslararası ilişkiler teorilerine alternatif yaklaşımlar demeti. *Alternatif Politika*,1(1), 1-17.

Atik, H. &Tombak, F. (2002). Bilgi ekonomileri ve Türkiye'de kadın işgücünün istihdam yapısı. *Bilgi Ekonomisi ve Yönetimi Dergisi*, 8(1), 137-148.

Aycan, Z. (1998). Kadınların is hayatında başarılarını etkileyen faktörler, *Human Resources*, 7.

Aydın, G. E. (2011). Formel ve enformel kadın çalışanların istihdam edilme biçimlerinin iş doyum düzeyleri üzerindeki etkisi. *Akademik Bakış Dergisi*, 26.

Aytaç, S. &Sevüktekin, M. &Işığışık, Ö. (2002). Çağdaş iş merkezlerinde kadın işgücünün konumu: Bursa örneği. Türkiye İşveren Sendikaları Konfederasyonu.

Bacak, B. &Yiğit, Y. (2007). Türk iş hukukunda kadın işçilerin çalışma koşullarına ilişkin düzenlemelerin değerlendirilmesi. *Kamu-İş Dergisi*, 9(2), 1-31.



Berber M. & Yılmaz Eser B. (2008). Türkiye’ de kadın istihdamı: Ülke ve bölge düzeyinde sektörel analiz. *İş, Güç Endüstri İlişkileri ve İnsan Kaynakları Dergisi*, 10(2) .

Birleşmiş Milletler (2013), Human development report. <http://hdr.undp.org/en/reports/global/hdr2013/>

Bist, J.P. (2018). Financial development and economic growth: Evidence from a panel of 16 African and non- African low-income countries. *Cogent Economics & Finance*, 6, 1-17.

Bozkaya, G. (2013). Kadınların işgücüne katılımını belirleyen faktörler: Türkiye üzerine bir analiz. *Kahramanmaraş Sütçü İmam Üniversitesi Sosyal Bilimler Dergisi*, 3(5), 69-88.

Bütün, M. (2010). Toplumsal cinsiyet eşitliği perspektifinden çocuk bakım hizmetleri: Farklı ülke uygulamaları, T.C. Başbakanlık Kadının Statüsü Genel Müdürlüğü, (Uzmanlık Tezi), Ankara.

Candan, E. & Özalp, G.S. (2013). Türkiye’ de tarımda kadın emeği. *Tarım Ekonomisi Dergisi*, Dokuz Eylül Üniversitesi, İzmir Meslek Yüksekokulu, 19(1), 93-101.

CEDAW Sözleşmesi. <http://www.un.org/womenwatch/daw/cedaw/>. 1979.

Celasun, D. T. (2014). Kadınların işgücüne katılımı ve büyüme: OECD ülkeleri ve Türkiye. <http://www.academia.edu/6856512/>, (Erişim Tarihi: 12.06.2016).

Ceesay, E. K. (2013). In equality and growth. MPRA Paper No. 45492: 1-98.

Ciner, Ö. (2003). Halkla ilişkiler sektöründe cinsiyete dayalı ayrımcılık. Ankara Üniversitesi Sosyal Bilimler Enstitüsü, Halkla İlişkiler ve Tanıtım Anabilim Dalı, (Yayımlanmamış Yüksek Lisans Tezi), Ankara.

Çakıcı, A. (2006). Mersindeki kadın girişimcilerin iş yaşamını etkileyen faktörler. *Dokuz Eylül Üniversitesi Sosyal Bilimler Enstitüsü Dergisi*, 8(4), 54-78.

Çelikel, A. (1995). Uluslararası sözleşmelerde kadın, Türkiye’de kadın olgusu. Ed. Necla Arat, Say Yayınları,185-197.

Dayıoğlu M. & Kırdar M. G. (2009). Türkiye’ de kadınların işgücüne katılımında belirleyici etkenler ve eğilimler. Türkiye Cumhuriyeti Devlet Planlama Teşkilatı ve Dünya Bankası Refah ve Sosyal Politika Analitik Çalışma Programı. Sayı 5.

Demirbilek, S. (2007). Cinsiyet ayrımcılığının sosyolojik açıdan incelenmesi. *Finans Politik & Ekonomik Yorumlar*, 44(511), 12-27.

Dinçsoy, E.E. & Dinçsoy, M.O. (2011). Japonya ve Türkiye’de kadının istihdamı ve eğitimi. Toplumsal Gelişmede Türk ve Japon Kadınının Eğitimi Projesi, Ankara.

Dirik, N. (2016).Türkiye’de kadın istihdamının önündeki engellerin aşılmasında girişimciliğin önemi ve kamu istihdam kurumlarının önemi. (Uzmanlık Tezi), Çalışma ve Sosyal Güvenlik Bakanlığı, Türkiye İş Kurumu Genel Müdürlüğü.

Doğan, B. B. & Kaya, M. (2014). TRC2 bölgesinde kadın istihdamı sorunları ve çözüm önerileri. *Uluslararası Sosyal ve Ekonomik Bilimler Dergisi*, 4(2), 91-106.

Doğan, İ.(2004) . *Sosyoloji: kavramlar ve sorunlar*. Pagem A Yayıncılık, 6. Baskı, Ankara.

Durmaz, Ş. (2016). İşgücü piyasasında kadınlar ve karşılaştıkları engeller. *Ahi Evran Üniversitesi Sosyal Bilimler Enstitüsü Dergisi*. 2( 3), 37-60.

Dücan, E. & Polat. M.(2017). Kadın istihdamının ekonomik büyümeye etkisi: OECD ülkeleri İçin panel veri analizi. *Ç.Ü Sosyal Bilimler Enstitüsü Dergisi*, 26(1).

Ecevit, Y. (2003). Toplumsal cinsiyetle yoksulluk ilişkisi nasıl kurulabilir? Bu ilişki nasıl çalışılabilir? *Cumhuriyet Üniversitesi Tıp Fakültesi Dergisi*,25(4), 83-88.

Edip, Ö.Kılıç, R. & Kılıç, T. (2007) . Cam tavan sendromu ve kadınların üst düzey yönetici pozisyonuna yükselmelerindeki engeller: Balıkesir ili örneği. *Yönetim ve Ekonomi*, 14(2), 117-135.

Eğilmez, M. (2010). *Makro ekonomi Türkiye' den örneklerle*, 3. Basım, Remzi Kitapevi, İstanbul.

Bolcan, A. E. (2010). Avrupa Birliği direktifleri ışığında Türk çalışma mevzuatında kadın. *Çalışma ve Toplum Dergisi*, 1(24), 253-276,İstanbul.

Elliot, G. ,Rothenberg, T.J. &Stock, J.H. (1996). Efficient tests for an autoregressiveunitroot. *Econometrica*, 64, 813-836.

Engle, R.F. &Granger, C. (1987). Cointegration and error correction representation: Estimation and testing. *Econometrica*, 55(2), 251-76.

Erbay, E. &Tuncay, T. (2006). Sosyal hizmet bakışıyla kadın istihdamı, *Toplum ve Sosyal Hizmet*, 17.

Erden, Ö.C. & Tosunuğlu, B.T. (2017). GSYH' nin ötesi: Ekonomik gelişmenin ölçülmesinde alternatif metrikler. *Ç.Ü. Sosyal Bilimler Enstitüsü Dergisi*, 26(1), 285-301.

Erdoğan, R., &Okudum, R. (2013). Türkiye' de işgücünün bölgesel analizi. *Doğu Coğrafya Dergisi* . 49-61.

Erdut, Z. (2000).*Avrupa Birliği'nde çalışan kadınların hakları*.Tühis Yayınları, 353-374, Ankara.

Etiler, N. & Urhan, B. (2011). Sağlık sektöründe kadın emeğinin toplumsal cinsiyet açısından analizi. *Çalışma ve Toplum*,Kocaeli Üniversitesi, İ.İ.B.F., Çalışma Ekonomisi ve Endüstri İlişkileri Bölümü, 191-216.

Filiz, Y. (2011). *Esnek çalışma biçimlerinin kadın istihdamına etkileri: Avrupa Birliği istihdam politikaları ve Türkiye karşılaştırması*. Uzmanlık Tezi. T.C.Başbakanlık Kadının Statüsü Genel Müdürlüğü. Ankara.

Göze A. (1998). *Siyasi yönetimler ve düşünceler*. Beta Basım Yayım, İstanbul, 5. Baskı, 272, İstanbul.

Granger, C.J. (1969). Investigating causal relationships by econometric smodels and cross spectral methods. *Econometrica*, 37, 425-435.

Gündođan, N. (2002). Doğrudan yabancı sermaye yatırımları ve istihdam üzerine etkileri. *İstanbul Üniversitesi Siyasal Bilgiler Fakültesi Dergisi*, 26, 71-83.

Güner, T. , Uslan, Y.U. & Çiçek, Ö. (2014). Türkiye ve Avrupa Birliği'nde kadın istihdamının karşılaştırılmalı incelenmesi. *Süleyman Demirel Üniversitesi Vizyoner Dergisi*, 5(10), 55-75.

Hablemitođlu, Ş. (1998). Kırsal alanda kadınlar ve sürdürülebilir gıda güvenliği. *Tarım ve Köy Dergisi*, 123,32-35

Heidi I. H. (1981).The unhappy marriage of marxizm and feminism: Towards a more progressive union, women and revolution, 19-20, Aktaran: Murat Yüksel, (2007), Marksizm ve hukuk anlayışı, *Marmara Üniversitesi Hukuk Fak. Dergisi*,13(4), 26.

Huseynova, T. (2015). Uluslararası sözleşmeler ışığında kadın istihdamı ve Rusya' da kadınların çalışma koşulları. Doktora Tezi.

Husz, M. (1998). Human capital, endogenous growth, and government policy. Peter Lang Pub. Inc. , Frankfurt am Main, New York.

İşler, R. & Şentürk, C. (2017). Tarihsel açıdan uluslararası kurum/kuruluşlarda ekonomik kalkınma ve kadın ilişkisi üzerine bir değerlendirme. 9(22), 375-378.

İleri, Ü. (2016).Sosyal politikalarda kadın ve cinsiyet ayrımcılığı ile ilgili başlıca uluslararası ve ulusal hukuki düzenlemeler. *Emek ve Toplum*.5(12), 128-153.

İşık, V. (2016). Türkiye'de genç işsizliği ve genç nüfusta atalet. *HAK-İŞ Uluslararası Emek ve Toplum Dergisi*, 5(11), 130-145 .

Johansen, S. & Juselius, K. (1990). Maximum likeli hood estimation and inference on cointegration with application to the demand for Money. *Oxford Bulletin of Economics and Statistics*, 52, 165-178.

Kalcı, Y. Y. (2016). Bacıyan-ı Rum'dan günümüze Türk kadınının iktisadi hayattaki yeri. Esder Genel Merkezi, 96- 110.

Kaya, Ş. (2016). Türkiye' de kadın istihdamı: Hayatın içinde olmak ya da olmamak. *Karatahta İş Yazuları Dergisi*, 4, 31-50.

KEİG. Women's labor and employment in Turkey. Policy report.

[www.wwhr.org/files/keigpolicyreportweb.pdf](http://www.wwhr.org/files/keigpolicyreportweb.pdf). Ağustos.2009.

Keskin, A. (2011). Ekonomik kalkınmada beşeri sermayenin rolü. *Atatürk Üniversitesi İktisadi ve İdari Bilimler Dergisi*, 25(4), 125-153.

Kimmel J. (2006). Child care, female employment and economic growth. *Community Development*, 37(2), 71-85.

Kıral, G., & Karlılar, S. (2017). Türkiye' de kadın işgücüne katılımını etkileyen faktörler: Adana ili üzerine bir uygulama. *Çukurova Üniversitesi Sosyal Bilimler Enstitüsü Dergisi*, 26(3), 272-286.

Kızılcık, S. (2003), *Küreselleşme ve sosyal bilimler*. Anı Yayıncılık, Ankara, 123.

Kızılgöl, Ö. (2012). Kadınların işgücüne katılımının belirleyicileri: ekonometrik bir analiz. *Doğuş Üniversitesi Dergisi*, 13 (1), 88-101.

Korkmaz, M., Alacahan, N.D., Cesim, D.T., Yücel, A. S. & Aras, G. (2013), Türkiye'de kadın istihdamının Amerika Birleşik Devletleri'nde ki kadın istihdamı ile karşılaştırılması. *International Periodic al For The Languages, Literatura and History of Turkish or Turkic*, 8(9), 1845-1863.

Kökocak, K. (2005). Kamu ekonomisinin hareket alanı ve teorik yaklaşımlar. *Mevzuat Dergisi*, 8(91), 2-3.

Kökkılıç, A G. (2013). İş hukukunun uluslararası kaynaklarının ışığında kadın işçilerin korunması. Legal Yayınevi, 1. Baskı, İstanbul,

Kumar, R.R. ,Stauvermann, P. J.,Loganathan, N. & Kumar, R.D. (2015). Exploring the role of energy, trade and financial development in explaining

economic growth in South Africa: A revisit. *Renewable and Sustainable Energy Reviews*, 52, 1300-1311.

Küçükali, A. (2014). Sosyo-ekonomik ve kültürel yapının kadınların çalışma hayatı üzerine etkileri: Erzurum örneği. *Sosyal Bilimler Araştırmaları Dergisi* , 1-19.

Kwiatkowski, D. ,Phillips, P.C.B.,Schmidt, P.J. &Shin, Y. (1992). Testing the null hypothesis of station a rity against the alternative of a unit root: how sure are we that economic time series have a unitroot. *Journal of Econometrics*, 159-178.

Lenin, V. İ. (1914). *Karl Marks, marksizmin bir açıklaması ve kısa bir biyografik özeti*. Eriş Yayınları, Baskı 2, 2003.

Lordoğlu, K. &Özkaplan, N. (2007), *Çalışma iktisadı*, Der Yayınları, İstanbul, 1220, 147.

Mc Gilivray, M. (2007). *Human well-being concept and measurement*. Palgrave Macmillan, New York.

Menyah, K. & Wolde-Rufael, Y. (2010). Energy consumption, pollutant emissions and economic growth in South Africa. *Energy Economics*, 32, 1374-1382.

Morris, M. D. (1979). *Measuring the condition of the World's poor the physical quality of life index*.Pegamon Press.

Nafziger, E. W. (2006), *Economic development*. Cambridge University Press, 4. Basım, New York.

OECD (2012). Closing the Gender Gap: Act Now.

<http://www.oecd.org/gender/Executive%20Summary.pdf>. 2012.

OECD (2016). OECD Employment Outlook 2016. <http://www.oecd.org/>

Özaydınlık, K. (2014). Toplumsal cinsiyet temelinde Türkiye' de kadın ve eğitim. *Sosyal Politika Çalışmaları Dergisi*, 33, 93-112.

Özger, Y. (2012).Osmanlı'da kadınların memuriyette istihdamı meselesi ve sicill-i ahvâlde kayıtlı memurelerin resmî hâl tercümeleri. *History Studies*, 4(1), 419-447.

Özsoy, E. C. (2016). *Kalkınma ekonomisinin anlam ve içeriği*. İktisadi Kalkınma (Ed. Bülent Günsoy, Ceyda Erden Özsoy), Anadolu Üniversitesi Yayınları, Baskı 3, Eskişehir.

Özsoy, E. C. & Dinç, A. (2016). Sürdürülebilir kalkınma ve ekolojik ayak izi. *Finans Politik & Ekonomik Yorumlar*, 53(619), 35-55.

Pesaran, M. H., Shin, Y. & Smith, R. (2001). Bound testing approach to the analysis of level relationships. *Journal of Applied Econometrics*, 16, 289-326.

Phillips, P.C.B. & Perron, P. (1988). Testing for a unit root in time series regression. *Biometrika*, 75, 335-346.

Savaş, V.F. (1999). *İktisadi kalkınma ve dış ticaret*, *İktisadi Kalkınma 4: Ünite 1-20*, (Ed.). Han, E., Anadolu Üniversitesi İktisat Fakültesi Ders Kitapları, Yayın No 37, 186-208, Eskişehir.

Seyidoğlu, H. (2001), *Uluslararası iktisat, teori, politika ve uygulama*. Güzem Yayınları, 21. Baskı, İstanbul.

Sur, M. (2006), *Uluslararası hukukun kaynakları*, Beta Basım Yayım Dağıtım AŞ, 2006, 29-31, İstanbul.

Stock, H. & Watson, W. (1993). A simple estimator of cointegrating vectors in high order integrated systems. *Econometrica*, 61(4), 783-820.

Suğur, S. (2005). Türkiye’de tekstil sektöründe kadın emeği ve değişen toplumsal cinsiyet ilişkileri. *Amme İdaresi Dergisi*, 38, 50- 51.

Sümer, G. (2015). Kadınlara yönelik sosyal politikaların kadın işgücü katılımına ve istihdamına etkisi: Bursa’ da dul ve yetim aylığı alanlar üzerine bir uygulama. (Yayınlanmamış Yüksek Lisans Tezi). Uludağ Üniversitesi İktisadi İdari Bilimler Fakültesi, Bursa.

Şahin, L. (2016). Doğrudan yabancı yatırımların istihdama etkisinin ampirik analizi: SADC ülkeleri. *Çankırı Karatekin Üniversitesi İktisadi ve İdari Bilimler Fakültesi Dergisi* . 6(2), 103-118.

Şaşmaz, M.Ü. & Yayla, Y.E. (2008). Ekonomik kalkınmanın belirleyicilerinin değerlendirilmesi: Ekonomik faktörler. *International Journal of Public Finance*, 3(2), 249-268.

T.C. Başbakanlık Kadının Statüsü ve Sorunları Genel Müdürlüğü, Sağlık Sektöründe Kadın, Mardin Nur Bekata (Proje Direktörü), Nisan 2000, Ankara.

T.C Hükümeti & UNİCEF 2001-2005 yılı işbirliği programı. Türkiye’de kadın ve çocukların durumu.

Türkiye Nüfus ve Sağlık Araştırması (TNSA-2003). Hacettepe Üniversitesi IPS ve Makro International Inc, Ankara.

Urhan B. & Etiler N. (2011).Sağlık sektöründe kadın emeğinin toplumsal cinsiyet açısından analiz. *Çalışma ve Toplum Dergisi*. 191- 216

Uysal, D., Keskin, R. ,Sertkaya, Y. (2016). Türkiye'de kadınların işgücüne katılımını belirleyen faktörler üzerine ekonometrik bir analiz. *Siirt Üniversitesi İktisadi İdari Bilimler Fakültesi İktisadi Yenilik Dergisi*, 3(2), 73-92.

Voyvoda, E. (2003), *Ev ekonomisi ve feminist iktisat*. Bağımsız Sosyal Bilimciler Derneği, www. Bagimsizsosyalbilimciler.org, (Erişim Tarihi, 30.1.2010).

WHO (2000). Department of Reproductive Healthand Research(RHR). [http:// www.who.int/maternal mortality analyzis.ht](http://www.who.int/maternal_mortality_analyzis.ht)

World Bank (2018). World development indicators. Accessed at: <http://data.worldbank.org/data-catalog/world-development-indicators>.

Yang, Y.,Liu, J. &Zhang, Y. (2017). An analysis of theimplications of China’surbanizationpolicyforeconomicgrowthandenergyconsumption.*Journal of CleanerProduction*, 161, 1251-1262.

Yenigül, B. S. (2017). Kırsal kalkınma politikalarında yeni yaklaşımlar ve bu yaklaşımların Türkiye’nin kırsal kalkınma politikalarına etkisi. *TMMOB Şehir Plancıları Odası*, 27(1), 16–25.



Yıldız, Ö. (2013). İşverenlerin bakış açısından Türkiye’ de kadın istihdamı: Bir alan araştırması. *Dokuz Eylül Üniversitesi Edebiyat Fakültesi Dergisi*, 2(3), 95-110.

Yılmaz, M. & Zoğal, Y. (2015), Kadının işgücüne katılımının tarihsel gelişimi ve kadın istihdamını etkileyen faktörler: Türkiye ve Avrupa örneği. Anadolu Üniversitesi, SBE, İktisat ABD Başkanlığı, Econ World, Torino.

Yılmaz, Ö. G. (2005). Türkiye ekonomisinde büyüme ile işsizlik oranları arasında ki nedensellik ilişkisi. *İstanbul Üniversitesi İktisat Fakültesi Ekonometri ve İstatistik Dergisi*, Ekonometri ve İstatistik, 2, 11-29.

Zeren, F. & Savrul, B. (2018). Kadınların işgücüne katılım oranı, ekonomik büyüme, işsizlik oranı ve kentleşme oranı arasındaki saklı koentegrasyon ilişkisinin araştırılması. *Yönetim Bilimleri Dergisi*, 15(30), 87-103.