

GENÇ İŞSİZLİĞİN TEMEL MAKROEKONOMİK BELİRLEYİCİLERİ: AMPİRİK BİR ANALİZ

Davuthan GÜNAYDIN* , Murat ÇETİN**

Özet

Genç işsizlik Türkiye ekonomisinde teorisyenler ve politika yapımcıları tarafından uzun bir süredir tartışılmaktadır. Bu çalışmada Türkiye ekonomisinde 1988-2013 dönemi için kişi başına reel gelir, ticari açıklık, enflasyon ve doğrudan yabancı sermayenin genç işsizlik üzerindeki etkisi araştırılmaktadır. Bu amaçla ARDL sınır testi yaklaşımı ve vektör hata düzeltme modeline dayalı Granger nedensellik testi kullanılmıştır. Ampirik sonuçlar değişkenler arasında bir uzun dönem ilişkisinin varlığını ortaya koymaktadır. Ampirik sonuçlar ayrıca uzun ve kısa dönemde kişi başına reel gelir, ticari açıklık ve doğrudan yabancı sermayenin genç işsizlik üzerinde negatif ve anlamlı bir etkiye sahip olduğunu göstermektedir. Uzun dönemde genç işsizlik ve doğrudan yabancı sermaye arasında çift yönlü bir nedensellik söz konusudur. Ayrıca, kişi başına reel gelir, enflasyon ve ticari açıklıktan genç işsizliğe doğru bir uzun dönem nedensellik tespit edilmiştir. Bu sonuçlar Türkiye ekonomisine ilişkin bazı politika önerileri sunabilmektedir.

Anahtar Kelimeler: Genç işsizlik, ARDL sınır testi, Vektör hata düzeltme modeli, Granger nedenselliği, Türkiye.

THE MAIN MACROECONOMIC DETERMINANTS OF YOUTH UNEMPLOYMENT: AN EMPIRICAL ANALYSIS

Abstract

The youth unemployment has been debated for a long time in Turkish economy by theorists and policy makers. In this study the impact of per capita real income, trade openness, inflation and foreign direct investment on youth unemployment is investigated. For this purpose, ARDL bounds testing approach and Granger causality test based on vector error correction model are used. Empirical findings indicate the presence of a long run relationship between the variables. Empirical findings also indicate that the effect of per capita real income, trade openness, inflation and foreign direct investment on youth unemployment is negative and statistically significant. There exists a bi-directional causality between youth unemployment and foreign direct investment in the long run. In addition, a long run causality running from per capita real income, inflation and trade openness to youth unemployment is determined. These results can provide some policy implications related with Turkish economy.

Key Words: Youth unemployment, ARDL bounds testing, Vector error correction model, Granger causality, Turkey.

1. GİRİŞ

Türkiye yüksek orta gelir düzeyine sahip gelişmekte olan bir ülke olarak önemli bir araştırma konusu oluşturabilecek bir ekonomidir. Ülke son 12 yıllık dönemde ortalama %4-5 oranında bir büyüme hızı yakalayabilmiş, enflasyon oranını %10'lara kadar çekebilmiş, doğrudan yabancı sermaye

girişlerinde önemli bir gelişme kaydedebilmiş ve ihracatta 100 milyar dolar eşiğini aşabilmiş bir ekonomi görünümündedir. Türkiye, büyüyen bir ekonomi olmakla birlikte aynı zamanda toplam nüfusu içerisinde önemli bir oranda genç nüfusa sahiptir.

Türkiye, Avrupa'nın en genç nüfuslu ülkesi olarak kabul edilmektedir. 2014 yılı itibariyle

* Yrd. Doç. Dr., Namık Kemal Üniversitesi, İktisadi ve İdari Bilimler Fakültesi, ÇEEİ Bölümü, TEKİRDAĞ.
e-posta: dgunaydin@nku.edu.tr

** Doç. Dr., Namık Kemal Üniversitesi, İktisadi ve İdari Bilimler Fakültesi, İktisat Bölümü, TEKİRDAĞ.
e-posta: mcecin@nku.edu.tr

Avrupa Birliği (AB) ülkelerinde genç nüfusun toplam nüfus içindeki oranı incelendiğinde, genç nüfus oranının en yüksek olduğu ülkenin Türkiye olduğu görülecektir. Söz konusu yılda AB-28 üye ülkelerinin genç nüfuslarının toplam nüfus içindeki payı %11,4 iken (<http://appsso.eurostat.ec.europa.eu/nui/submitViewTableAction.do> 27.07.2015) bu oran Türkiye’de %16,5 düzeyindedir. Sürekli bir şekilde yaşlanan dolayısıyla “yaşlılık krizi” ne giren AB ülkelerine karşılık genç bir nüfusa sahip Türkiye bu bağlamda önemli bir avantaj yakalayabilecektir.

Birleşmiş Milletler’in kabul ettiği genç nüfus 15-24 yaş aralığıdır. TÜİK de araştırmalarında bu yaş aralığını genç nüfus olarak kabul etmektedir. Avrupa Birliği İstatistik Kurumu Eurostat ise 15-29 yaş aralığını genç nüfus olarak kabul etmektedir (TÜİK, 2015: 3). Bu çalışmada genç nüfus TÜİK’in kabul ettiği 15-24 yaş aralığı olarak ele alınmakta, Avrupa Birliği verileri de bu yaş aralığında değerlendirilerek kıyaslanmaktadır.

Genç nüfusa sahip olmak dinamik ve yaratıcı bir yapıya sahip olmak ile eş değer düşünülmemekte dolayısıyla ülke ekonomisinin kalkınmasının motive edici gücü olarak değerlendirilmektedir. Yaratıcı, dinamik, yeni fikirlere açık genç bir nüfus hiç kuşkusuz ekonomik büyümeyi pozitif yönde etkileyecektir. Diğer tüm değişkenlerin sabit olduğu kabul edildiğinde genç nüfusa sahip olan ülkelerin diğer ülkelere göre daha avantajlı olduğu söylenebilir. Ancak bu potansiyelin ekonomi için bir güce dönüşebilmesi için gençliğin potansiyelinden istifade edebilmek ve onları belirli bir işte istihdam etmek şarttır.

Genç işsizliğin üzerinde hassasiyetle durulmasının başka nedenleri de söz konusudur. Öncelikle gençler emek piyasalarına erişimde çeşitli zorluklarla karşı karşıyadırlar ve bu nedenle de insana yakışır bir iş bulma olasılıkları görece daha azdır. Genellikle tecrübe eksikliğinden kaynaklanan bu durum, onların iş bulma şansını azalttığı gibi kriz dönemlerinde işverenler tarafından öncelikli olarak işten çıkarılmalarına neden olmaktadır. Ayrıca genç işsizliği sonraki dönemlerde de işsizlik sorunu yaşama ihtimalini arttırmaktadır. Diğer yandan, istihdam edilmeyen dinamik genç nüfus ulusal

işgücünün tam potansiyel ile kullanılmıyor olması anlamına gelmektedir. Bu durum başta göçü artırabileceği gibi nesiller arası yoksulluk ve sosyal dışlanmayı da tetikleyebilir. Son olarak, genç işsizliği ülkede suç ve çatışma ortamının doğmasına neden olarak yüksek sosyal maliyetlere neden olan durumları ortaya çıkarabilir (Coenjaerts, vd., 2009: 120).

TÜİK 2014 yılı verileri Türkiye’de toplam 25 milyon 933 bin istihdamın 3,6 milyonunun gençlerden oluştuğunu, toplam 2 milyon 853 bin işsiz 767 bininin genç işsizlerden oluştuğunu ortaya koymaktadır. Genel işsizlik oranı 2014’te %9,9 iken genç işsizlik oranının %17,9 olduğu görülmektedir (<http://www.tuik.gov.tr/PreHaberBultenleri.do?id=18645#> 27.07.2015). Genç işsizlik oranı ABD’de %15,5, Almanya’da %7,9, Birleşik Krallık’da %20,9, Fransa’da %23,9, Yunanistan’da ise %58,3 seviyesindedir (Tablo 2). Diğer dünya ülkelerinde olduğu gibi Türkiye ekonomisinde de gençlerin istihdamı önemli bir sorun olarak gündemdeki yerini korumaktadır.

Bu çalışmanın temel amacı Türkiye’de genç işsizliği etkileyen makroekonomik faktörlerin etkisini araştırmaktır. Özelde ise ekonomik büyüme, ticari dışa açıklık, enflasyon ve doğrudan yabancı yatırımların genç işsizlik üzerindeki etkisi 1988-2013 döneminde analiz edilmektedir. Bu amaçla değişkenlerin durağanlık analizi Augmented Dickey-Fuller (1981) ve Philips-Perron (1988) klasik birim kök testlerinin yanı sıra Zivot-Andrews (1992) yapısal kırılmalı birim kök testi ile test edilecektir. Değişkenler arasındaki uzun dönem ilişkisinin varlığı Peseran vd. (2001) tarafından sunulan ARDL sınır testi yaklaşımı ile araştırılacaktır. Son olarak değişkenler arasında kısa ve uzun dönem nedensellik ilişkisi Engle ve Granger (1987) tarafından sunulan vektör hata düzeltme modeline (VHDM) dayalı Granger nedensellik testi ile belirlenecektir. Türkiye ekonomisi bağlamında genç işsizliğin belirleyicileri üzerine ampirik çalışmaların oldukça sınırlı olması bu çalışmanın önemini ve ampirik bulgulardan yola çıkarak geliştirilebilecek politika eğilimlerini ön plana çıkarmaktadır.

Çalışmanın bundan sonraki bölümleri şu şekilde belirlenmiştir. İkinci bölümde genç işsizliği belirleyen temel unsurlar teorik ve

ampirik açıklamalar ışığında ele alınmaktadır. Üçüncü bölümde Türkiye ekonomisinde genç işsizlik ile ilişkili temel göstergeler ve bunların gelişimi üzerinde durulmaktadır. Dördüncü bölüm çalışmada kullanılan ampirik model ve metodolojiye ilişki bilgi sunmaktadır. Beşinci bölüm elde edilen ampirik bulguları değerlendirmektedir. Çalışma sonuç ve politika çıkarımları ile son bulmaktadır.

2. DÜNYA VE TÜRKİYE EKONOMİSİNDE GENÇ İŞSİZLİK PROFİLİ

2.1 Dünyada Genç İşsizlik

İşsizlik toplumun bütün tabakaları üzerinde sosyo-ekonomik açıdan pek çok hasara neden olmakla birlikte gençler açısından değerlendirildiğinde sebep olduğu hasarın daha belirgin bir hale geldiği görülmektedir (İşkur, 2011: 15). Gelişmiş ve gelişmekte olan pek çok ülke yüksek genç işsizlik oranları ile mücadele etmektedir. Özellikle 1980'lerden itibaren uygulanmaya başlayan neo-liberal politikalarla birlikte üretimin küreselleşmesi ve yeni teknolojiler, gelişmiş ve gelişmekte olan pek çok ülkede işsizliğin artmasına neden olmuştur. Genel olarak toplumun tüm katmanlarını etkileyen işsizlik en çok gençler arasında hissedilmeye başlamıştır. Özellikle

2007 yılından baş gösteren küresel krizle birlikte kendini daha çok hissettirmiş, 2009 yılına gelinceye kadar da genç işsizler ordusuna 7,8 milyon genç katılmıştır. Krizden önceki son on yıllık dönemde yıllık genç işsiz artış sayısının ortalama 192 bin olduğu değerlendirildiğinde durumun ne derece önemli boyutlara ulaştığı görülmektedir. Diğer yandan 2012-2013 yılları arasında yaşanan küresel ekonomik durgunluk genç işsizlik sorununu daha da derinleştirmiş, gençlerin işsiz kaldığı süreyi arttırmıştır (Murat ve Şahin, 2011: 46; ILO, 2013: 1).

2014 yılına gelindiğinde küresel genç işsizlik oranının %13'e ulaştığı ve yaklaşık olarak 73 milyon gencin işsiz olduğu tahmin edilmektedir. Bazı ülkelerde her dört gençten biri işsizdir (ILO, 2015: 21). Genç işsizliği Belçika, İtalya ve Çek Cumhuriyeti gibi ülkelerde yetişkin işsizliğinden üç kat daha fazladır. Tablo 1'de bölgesel bazda genç işsizlik oranları verilmiştir. Tabloya göre 2009 yılı itibariyle "Orta Doğu ve Kuzey Avrupa"da en yüksek genç işsizlik oranı söz konusudur. Bunu Orta ve Güney Avrupa (%20), Avrupa Birliği (%17), Latin Amerika ve Karayipler (%15) izlemektedir. Doğu Asya %9,4 ile en düşük genç işsizliğin olduğu bölge durumundadır. 2014 yılında da benzer bir sıralama izlenmektedir.

Tablo 1: Genç İşsizlik Oranı (%)

	2009	2012	2013	2014
Avrupa Birliği	17,4	18	17,7	16,7
Orta ve Güney Avrupa	20,0	17,4	16,8	16,8
Latin Amerika ve Karayipler	15,5	13,5	13,3	13,8
Doğu Asya	9,4	9,7	10,1	10,5
Güney Doğu Asya ve Pasifik	14,0	12,7	13,6	13,6
Güney Asya	9,8	9,9	9,9	10,0
Orta Doğu ve Kuzey Avrupa	24,0	28,7	29,1	29,5
Sahra Altı Afrika	12,5	12,3	11,8	11,8

Kaynak: World Employment and Social Outlook, Trends 2015, International Labour Office, Geneva.

Genel olarak genç işsizliğinin nedenleri tartışıldığında öncelikle konjontürel ve yapısal işsizlik çerçevesinde değerlendirmek bütünsel yaklaşım açısından önemlidir. Konjontürel işsizlik, ekonomik hayatın dalgalanmalarından kaynaklanan duraklama ve bunalım dönemlerinde ortaya çıkan işsizlik olarak tanımlanmaktadır. Konjontürel dalgalanmalar nedeniyle ortaya çıkan işsizlikten toplumun bütün kesimleri etkilenmekle birlikte bu etki genç işgücü

arasında daha yoğun hissedilmektedir. Bu durum kriz dönemlerinde işverenlerin işe en son girenleri işten çıkarması eğilimine bağlı olarak öncelikle gençlerin işine son vermesinin bir sonucudur. Zira gençlere yapılan yatırımın azlığı ve kıdem sürelerinin düşüklüğü işten çıkarılmalarını işveren açısından daha avantajlı kılar. Yapısal işsizlik ise gençlere yapılan beşeri sermaye yatırımının ön plana çıktığı işsizlik türüdür. Bu kapsamda beşeri sermaye yatırımı düzeyinin düşük kalması gençlerin işgücü

piyasasına girmelerini zorlaştırmaktadır. Bu noktada yapısal işsizliğin genç işsizliğin temel belirleyicilerinden biri olduğu açıktır (Baran vd., 2013: 67).

ILO (2010)'ya göre de genç işsizliğinin nedenlerinin arz ve talep dengesi ile emek piyasası bilgi düzeyi yönüyle değerlendirilmesi daha kapsamlı bir bakış açısı sunmaktadır. Arz yanlı nedenler genç işgücünün sahip olduğu vasıf ve beceri düzeyinin emek piyasasında aranan koşullarla uyuşmamasıdır. Bu uyuşmazlık teknik ve teknik olmayan becerileri kapsar. İşverenler çalışanlarda yalnızca teknik yeterlilik değil aynı zamanda sayısal beceriler, okuryazarlık, inisiyatif sahibi olma ve uyumluluk gibi teknik olmayan becerileri de ararlar. Bu becerilerden yoksun gençlerin iş bulmaları zorlaşmaktadır. Bu durum genel olarak ülkelerin eğitim sistemlerinin sağladığı beceriler ile emek piyasasında talep edilen becerilerin örtüşmemesinden kaynaklanmaktadır (Schmid, 2013). Talep yanlı nedenlerin başında ise yetersiz ve istihdam yaratmayan büyüme gelmektedir. Bu durum yalnızca yüksek işgücü devri ve iş istikrarsızlığı vasıtasıyla genç istihdamı değil aynı zamanda gençlerin moralleri, iş sorumluluklarını ile tutum ve davranışlarını da etkilemektedir. Talep yanlı bir diğer neden de işverenin genç işgücü aleyhine ayrımcı tutumdur. Bu tutumun temel varsayımı gençlerin yeterli tecrübeye sahip olmamalarıdır. Özellikle ekonomik durgunluk dönemlerinde kıdem esaslı gözetilerek ilk önce gençler işten çıkarılmaktadır. Emek piyasasında arz ve talebin yeterli bilgiye sahip olmaması özellikle dezavantajlı durumdaki genç işgücünün iş bulmasını zorlaştırmaktadır. Diğer yandan gençler iş kurma ve geliştirmede de finansal, fiziksel ve sosyal sermayeye erişim konusunda dezavantajlı konumdadır. Bu durum daha çok bireysel kaynak ve tasarruf yetersizliğinden, güven eksikliğinden, iş tecrübesi ile beceri yetersizliğinden kaynaklanmaktadır. Diğer yandan uluslararası rekabet kayıpları ve ekonomilerde yaşanan bunalımlar nedeniyle yeterli istihdam olanaklarının yaratılamaması, emek piyasalarının yeterince esnek olmaması, istihdam korumaları, yüksek ücret dışı maliyetler ve cömert refah devleti uygulamalarında genç işsizliğini arttıran unsurların arasındadır (Schmid, 2013).

İşsizlik gelişmiş ve gelişmekte olan pek çok ülkede olduğu gibi Türkiye ekonomisinde de ciddi bir sorun olarak gündemdedir. İstihdamda tarımın görece fazlalığı, genç nüfus oranının yüksek olmasına bağlı olarak sürekli artan talebi karşılayacak istihdam olanaklarının yaratılamaması, işgücünün nitelik yönünden zayıf olması ve emek piyasası düzenlemelerinin yetersizliği gibi sebeplerle işsizlik yapısal bir niteliğe sahiptir (Çondur ve Bölükbaş, 2014: 81-82). Bu durum en çok genç işgücünü etkilemektedir. 15 yaş üzeri nüfusta işsizlik oranı yaklaşık % 10 iken bu oran 15-24 yaş arasındaki gençler arasında yaklaşık %18 civarındadır (<http://www.tuik.gov.tr/PreHaberBultenleri.do?id=18645#27.07.2015>). Diğer yandan 15-24 yaş arası gençlerin %32'si istihdama katılırken %26 gibi çok büyük bir oranı ne istihdamda nede bir eğitim kurumuna devam etmektedir. Bu haliyle OECD ülkeleri arasında Türkiye en kötü konumdadır (Tablo 2).

Tablo 2 incelendiğinde en dikkat çekici hususun Türkiye'nin işgücüne katılım oranının %55 ile OECD ülkeleri arasında en düşük oranda olması söylenebilir. Gerçekte bu durum hem yetişkinlerde hem de gençlerde işsizlik oranını baskılayan bir unsur olarak da değerlendirilebilir. İşsizlik oranları incelendiğinde genel olarak İspanya, Portekiz, Yunanistan gibi AB ülkelerinde oldukça yüksek olduğu görülmektedir. Bu durum özellikle 2008 yılında yaşanan küresel ekonomik krizin bir sonucu olarak değerlendirilebilir.

2.2. Türkiye'de Genç İşsizlik

Genel olarak Türkiye'de emek piyasasının en önemli sorunu çalışma çağındaki nüfusun tamamını karşılayacak yeterli istihdam olanaklarının yaratılamamasıdır. Konjonktürel ve yapısal pekçok nedene dayanan bu durum, özellikle emek piyasasına ilk kez giren gençler açısından dezavantajlı bir durum yaratmakta, genç işsizliğinin artmasına neden olmaktadır.

Tablo 3 incelendiğinde 15-24 yaş arası işsizliğin, 1990'lı yıllardan itibaren artmaya başladığı görülmektedir. 1990'da %15,4 olan işsizlik oranı 2008 krizi sonrası %21,7'ye kadar yükselmiştir. Aynı dönem içerisinde 15 yaş üzeri işsizlik oranı %7,4'ten %11,9'a yükselmiştir. Bu

Tablo 2: OECD Ülkeleri Genç İşgücü Göstergeleri (2013) (%)

Ülkeler	İşgücüne Katılım Oranı	İşsizlik Oranı	İstihdam, Eğitim ya da Öğretimde Olmayan Genç Nüfus Oranı	Genç İşsizlik Oranı
Avusturalya	74,1	5,7	4,7	12,2
Avusturya	72,3	4,9	7,1	9,2
Belçika	67,5	8,4	12,7	23,7
Kanada	78,1	7,1	13,4	13,7
Şili	66,4	6,2	-	16,1
Çek Cumhuriyeti	72,9	7,0	9,1	19,0
Danimarka	78,1	7,0	6,0	13,1
Estonya	75,1	8,6	11,3	17,9
Finlandiya	74,8	8,2	9,3	20,0
Fransa	71,2	9,9	11,2	23,9
Almanya	77,5	5,3	6,3	7,9
Yunanistan	68,0	27,5	20,4	58,3
Macaristan	65,1	10,3	15,4	27,2
İzlanda	86,6	5,1	5,5	10,7
İrlanda	70,1	13,9	16,1	29,6
İsrail	71,6	6,2	15,7	10,5
İtalya	64,4	12,3	22,2	40,0
Japonya	74,9	4,0	3,9	6,9
Kore	66,6	3,1	-	9,3
Lüksemburg	66,9	6,9	5,0	15,5
Meksika	64,3	5,0	18,2	9,2
Hollanda	79,7	5,7	5,1	11,0
Yeni Zelanda	78,1	6,2	11,9	15,8
Norveç	78,3	3,5	5,6	9,2
Polonya	67,0	10,3	12,2	27,3
Portekiz	73,0	16,3	14,1	28,1
Slovakya	69,8	14,2	13,7	33,6
Slovenya	70,5	10,1	9,2	21,6
İspanya	75,3	26,2	18,6	55,5
İsveç	81,1	8,0	7,4	23,6
İsviçre	83,3	4,1	7,1	8,5
Türkiye	55,0	9,7	25,5	18,7
Birleşik Krallık	77,4	7,7	13,3	20,9
ABD	72,	7,4	-	15,5

Kaynak: ILOSTAT veri tabanından yazarlar tarafından derlenmiştir.

Tablo 3: Türkiye’de İşsizlik ve İstihdam Göstergeleri %

15-24 Yaş	1990	1995	2000	2005	2010	2011	2012	2013	2014
İşgücüne Katılım	55,7	49,5	42,5	37,7	38,3	39,3	38,2	39,6	40,8
İstihdam	47,2	41,9	37,0	30,2	30,0	32,1	31,5	32,2	33,5
İşsiz	15,3	15,3	13,1	19,9	21,7	18,4	17,5	18,7	17,9
Tarım dışı İşsizlik	26,4	23,5	19,0	24,2	25,9	22,1	20,9	22	21
15 Yaş Üzeri									
İşgücüne Katılım	57,6	54,4	49,9	46,4	48,8	49,9	50,0	50,8	50,0
İstihdam	53,3	50,4	46,7	41,5	43,0	45,0	45,4	45,9	49,9
İşsiz	7,4	7,3	6,5	10,6	11,9	9,8	9,2	9,7	10,1
Tarım Dışı İşsiz	12,4	11,0	9,3	13,5	14,8	12,4	11,4	12,0	12,3

Kaynak: TÜİK verilerinden yazarlar tarafından derlenmiştir

durum Türkiye’de genç işsizliğinin yetişkin işsizliğine oranla iki kat daha fazla olduğunu göstermektedir.

Türkiye’de genç işsizliği belirleyen nedenlerin başında kuşkusuz emek piyasasının ihtiyaçları doğrultusunda düzenlenmemiş eğitim sistemi gelmektedir. ILO raporlarında Türkiye’de istihdam açısından en önemli sorunlardan birinin beceri eksikliği ve beceri uyumsuzluğu olduğu belirtilmektedir. Özellikle tarımdan sanayi ve hizmetler sektörüne geçişle birlikte ortaya çıkan vasıflı işgücü ihtiyacı ne mesleki okullar ne üniversiteler ne de yaşam boyu eğitim ve beceri geliştirme programları tarafından karşılanamamıştır (http://www.ilo.org/wcmsp5/groups/public/---ed_emp/--ed_emp_msu/documents/publication/wcms_230168.pdf. 4.4.2015) Avrupa Eğitim Vakfı tarafından Türkiye’de mesleki eğitim sistemini inceleyen raporda da emek piyasasının ihtiyaç duyduğu vasıflar ile meslek okullu mezunlarının sahip oldukları beceriler arasında uyum sıkıntısı olduğu belirtilmektedir (UNDP, 2008: 69). Genel olarak mesleki ve teknik eğitim sisteminin üç önemli sorunu olduğu değerlendirilmektedir. Bunlar, mesleki orta öğretimden yüksek öğretime geçiş aşamasında yaşanan problemler, kaynak yetersizliği ve eğitim sisteminin iş piyasasının ihtiyaçları ile örtüşmemesidir (Murat ve Şahin, 2011: 373).

Türkiye’de gençlerin pek çoğu emek piyasaları için vasıflı işgücü yetiştirmeyi amaçlayan meslek liselerine gitmeyi istememektedir. Bu durum görece daha güvenceli ve daha yüksek ücretlerle çalışma olanağı sağlayan kamu hizmetlerinde çalışmanın yüksek okul mezunu olmayı gerektirdiği düşüncesinden, üniversite mezunlarının toplumda gördüğü itibardan, üniversite giriş sınav sisteminin meslek lisesi mezunlarının farklı alanlarda bir bölüme girmelerini zorlaştıran yapısından (UNDP, 2008: 10) ve meslek liselerinin emek piyasasının ihtiyaçlarına cevap verecek kalitede mezun vermemesinden kaynaklanmaktadır (Eğitim Reformu Girişimi, 2012: 26). Ayrıca meslek lisesi mezunlarının istihdam olanaklarının genel liselere oranla bir avantaj sağlamaması da önemli bir neden olmaktadır. Türk Girişim ve İş Dünyası Konfederasyonu tarafından yayınlanan rapor meslek liselerinin genel lise mezunlarına oranla iş bulma konusunda bir

avantaj sağlamadığını ortaya koymaktadır. Rapora göre genel lise mezunları arasında işsizlik oranı %13,7’iken bu oran meslek lisesi mezunları arasında %12,9’dur (TÜRKONFED, 2007: 12). TÜİK’in hane halkı işgücü anketlerine göre de 2014 yılında genel lise mezunları arasında işsizlik %12,2’ken mesleki ve teknik lise mezunları arasında bu oran %11,4’tür. (<http://www.tuik.gov.tr/HbGetirHTML.do?id=1863506.03.2015>).

Mesleki eğitimin diğer önemli ayağı üniversite eğitiminde de durum meslek lisesi için yapılan değerlendirmelerden pek farklı değildir. Üniversite mezunlarının pek çoğu vasıf düzeyine uygun bir iş bulamamaktadır. Bu noktada dikkat çeken husus üniversite mezunu gençlerin emek piyasasının ihtiyaç duyduğu iş becerilerine sahip olmamakla birlikte uyumsuzluğunun vasıfsızlıktan değil genellikle işletmelerin ihtiyaç duydukları vasıftan daha fazla eğitim almalarından kaynaklandığıdır (Akgeyik, 2012: 59).

Türkiye’de genç işsizliği belirleyen önemli göstergelerden biri de ekonominin demografik fırsat penceresinin sunduğu çalışma çağındaki genç nüfusu karşılayacak yeterli istihdam olanaklarını yaratamamasıdır. 2014 yılı itibarıyla 15-24 yaş arası genç işgücü, 28764 bin olan toplam işgücünün %16,6 sına denk gelen 4789 bin kişidir. Fakat 2853 bin olan toplam işsizlerin 858 bini yani yaklaşık olarak %30’unu gençler oluşturmaktadır (http://www.tuik.gov.tr/PreTablo.do?alt_id=100707.04.2015). Demografik fırsat penceresinin sunduğu genç işgücü arzını karşılayacak yeterli istihdam olanaklarının yaratılmaması bu fırsatın ekonomik kalkınmaya dönüştürülememesine ve toplumsal sorunların artmasına neden olmaktadır.

Ekonominin yeterli istihdam olanağı yaratamamasının yanı sıra ekonomik krizler de Türkiye’de genç işsizliği artıran önemli nedenlerden biridir. Özellikle 2001 yılında yaşanan krizle birlikte genç işsizliğinin hızla arttığı görülmektedir. Krizin başlangıcından önceki 2000 yılında % 13,1 olan genç işsizliği 2005 yılına gelindiğinde çok büyük ve hızlı bir artışla %19,9’a yükselmiştir (Tablo 3). Gerçekte ekonomik krizler toplumun geneline etkilemekle birlikte gençler açısından bu etki daha belirgin bir hale gelmektedir. Genel olarak

bu durum gençlerin çalışma deneyimlerinin yetersizliği, düşük beceri seviyeleri ve krizlerden daha çok etkilenen verim düzeyi düşük sektörlerde yoğunlaşmalarının bir sonucu olarak değerlendirilmektedir. Kriz dönemlerinde işverenlerin öncelikle gençleri işten çıkarma eğilimi içerisinde olduğu da bilinmektedir (Grimshaw, 2014: 1).

Genç işsizliği nedenleri arasında kırdan kente göç de önemli bir yer tutmaktadır. Genel olarak kadın erkek bütün yaş gruplarını etkileyen ve işsizliği arttıran göçün etkileri gençler açısından daha belirginleşmektedir. Kırsal bölgelerde ücretsiz aile işçisi olarak çalışan gençler kentlerde yeterli eğitim ve beceriye sahip olmamaları ve kentlerde göç eden nüfus için yeterli istihdam olanaklarının yaratılamaması nedeniyle işsiz kalmakta ya da enformel sektörde çalışmak zorunda kalmaktadır. Ayrıca göç gençler arasında kayıt dışı istihdamı arttıran bir unsurdur. Kentlere göç eden gençler emek piyasasında önemli bir işsizlik dönemi ile karşı karşıya kalmaktadır. Bu süreç onların daha çok kayıt dışı sektörde çalışmaya razı olmaları ile sonuçlanmakta ve nihayetinde tecrübe ve mesleki becerilerinde artışla birlikte kayıtlı sektörlerdeki işe geçmektedirler (Murat ve Şahin, 2011). Diğer yandan özellikle kentlerde kadınların eğitim seviyelerinin artması ile birlikte işgücüne katılma oranlarının artması genç işsizliğini arttıran nedenlerden biri olarak değerlendirilmektedir (Ercan, 2007: 31).

3. GENÇ İŞSİZLİĞİN TEMEL BELİRLEYİCİLERİ: LİTERATÜR TARAMASI

Bu kısımda genç işsizliğin temel belirleyicileri yapısal-sosyal faktörler ve makroekonomik faktörler olmak üzere iki kısımda ele alınmıştır. Yapısal-sosyal faktörler arasında en önemli hususların başında göç gelmektedir. Göç çalışma çağındaki nüfusun genişlemesine neden olur, dolayısıyla ekonomik büyümenin temel kaynağıdır. Aynı zamanda, göç çalışma çağındaki nüfusun stabilize olmasına yardımcı olur ve nüfus yaşlanmasının doğurabileceği olumsuz etkileri azaltmaktadır (Boubtane vd., 2013: 2).

Harris ve Todaro (1970) göçler ve işsizlik arasındaki ilişkiyi iki sektörlü bir model ile teorik olarak incelemiştir. Ona göre göçlerin yerel

işsizlik üzerinde negatif bir etkisi vardır. Ortega (2000) ise göçlerin yerel işsizlik üzerindeki pozitif etkilerini açıklayan bir teorik model ortaya koymuştur.

Genç işsizliği etkileyen temel makroekonomik faktörler arasında ekonomik büyüme, ticari dışa açıklık, doğrudan yabancı sermaye ve enflasyon gelmektedir. İşsizliği açıklayan en önemli değişken GSYİH büyüme hızıdır. Ekonominin GSYİH büyüme hızının istihdamı artırdığı dolayısıyla genç işsizliği azalttığı bilinmektedir. Bu teorik ilişki Okun Yasası olarak makroekonomi teorisinde çok iyi bir yere sahiptir. Bunun yanı sıra, bu ilişki zamana ve ülkelere göre değişiklik gösterebilmektedir (Kreishan, 2011: 228).

Ticari dışa açıklık düzeyindeki artış genç nüfusun işgücüne katılımını dolayısıyla genç istihdamı artıracaktır. İlave olarak, ihracat sektörü sermaye yoğun bir yapı arz ediyorsa bu durumda verimli kaynaklara ulaşmanın bir sonucu olarak genç istihdamın azalması beklenir (Anyanwu, 2013).

İşsizliğin temel belirleyicisi olarak en çok tartışılan konulardan biri de doğrudan yabancı sermaye yatırımlarıdır. Olumsuz etkiler üzerinde duranlar genelde bu etkilerin ülkelerin ve yatırımların spesifik yapısına bağlı olarak değişebileceğini söylerler. Olumlu görüşü savunanlar ise bu tür yatırımların istihdam ve üretim düzeyini artırdığını, rekabeti geliştirdiğini ve yeni teknolojilere adaptasyonu kolaylaştırdığını iddia ederler. Fung vd., (1999) üç sektörlü bir içsel büyüme modeli geliştirerek doğrudan yabancı sermaye yatırımlarının istihdam, işgücü ve sermaye gelirleri ile refahı nasıl etkilediğini analiz etmiştir. Bu model doğrudan yabancı sermaye yatırımlarının yeri, sektörler arası sermaye mobilitesi, ikame elastikiyetleri, faktör yatırımları, büyüme oranı ve refah etkileri arasında oldukça komplike ilişkilerin varlığını ortaya koymaktadır.

Enflasyon ile işsizlik arasındaki temel ilişkinin varlığı Phillips Eğrisi ile açıklanmaktadır (Akerlof vd., 2000). Bunun yanı sıra, enflasyon firmaların ücret belirleme yapılarını etkileyerek yüksek fiyatların oluşmasına, maliyetlerin yükselmesine ve karlılık seviyelerinin düşmesine neden olarak işsizlik üzerinde negatif etkiler yaratabilmektedir.

Genç işsizliği etkileyen makroekonomik faktörlere ilişkin ampirik çalışmalar arasında yer alan Akhtar ve Shahnaz (2005) 1991-2004 dönemi verilerini kullanarak Pakistan ekonomisinde genç işsizliğin belirleyicilerini ampirik olarak incelemişlerdir. Hem mikro hem de makroekonomik olarak işsizliğin belirleyicileri ile genç işsizlik arasındaki ilişki analiz edilmiştir. Ekonomik büyüme ile genç işsizlik arasında negatif bir ilişki tespit edilirken, özel sektör yatırımlarının kamu sektörü yatırımlarına göre genç işsizliği azaltıcı etkisinin daha büyük olduğu sonucuna varılmıştır.

Choudhry vd. (2010) genç işsizlik ile finansal krizler arasındaki ilişkiyi 75 ülkeye ilişkin panel veriler kullanarak 1980-2005 dönemi için analiz etmişlerdir. GMM panel regresyon modeli tahmin sonuçları kriz değişkeninin genç işsizlik üzerinde pozitif ve istatistikî olarak anlamlı bir etkisinin olduğunu kanıtlamaktadır.

Kabaklarlı vd., (2011) 2005-2010 dönemi aylık verilerini kullanarak ekonomik büyüme, sabit sermaye yatırımları, verimlilik ve enflasyon ile genç işsizlik arasındaki ilişkiyi analiz etmişlerdir. Çalışmanın ampirik sonuçları değişkenler arasında bir uzun dönem ilişkisinin varlığını göstermektedir. Uzun dönemde enflasyon ve verimlilik genç işsizlik üzerinde pozitif bir etki yaratırken, ekonomik büyüme ve sabit sermaye yatırımlarının genç işsizlik üzerindeki etkisi ise negatif olarak belirlenmiştir.

Kanca (2012) Türkiye ekonomisinde işsizlik ve ekonomik büyüme arasındaki ilişkiyi 1970-2010 dönemi itibarıyla araştırmıştır. Çalışmada değişkenler arasındaki ilişkilerin tahmin edilmesinde Engle-Granger eşbütünleşme testi, HDM ve Granger nedensellik testi kullanılmıştır. Ampirik bulgular değişkenler arasında bir uzun dönem ilişkisinin varlığını ve ekonomik büyümeden işsizliğe doğru işleyen tek yönlü bir nedenselliği göstermektedir.

Wajid ve Kalim (2013) 1973-2010 döneminde Pakistan ekonomisi bağlamında enflasyon, ekonomik büyüme, ticari dışa açıklık ve şehir nüfusunun işsizlik üzerindeki etkisini araştırmışlardır. Çalışmada Johansen ve Juselius (1990) eşbütünleşme testi ve Hata Düzeltme Modeli (HDM) yaklaşımı kullanılmıştır. Uzun dönemde enflasyon

işsizliği artırırken ekonomik büyümenin işsizliği azalttığı belirlenmiştir. Ticari dışa açıklık pozitif ancak istatistikî olarak anlamlı olmayan bir etkiye sahiptir. Kısa dönemde ekonomik büyüme işsizliği negatif etkilerken ticari dışa açıklığın pozitif bir etkiye sahip olduğu ortaya konulmuştur.

Msigwa ve Kipesha (2013) çoklu lojistik regresyon modeli yardımıyla Tanzanya ekonomisinde genç işsizliği belirleyen faktörleri analiz etmiştir. Ampirik sonuçlar cinsiyet, coğrafi mekân, eğitim, yetenekler ve medeni halin genç işsizliği anlamlı bir şekilde açıklayan önemli faktörler olduğunu tespit etmiştir.

Maqbool vd. (2013) 1976-2012 döneminde Pakistan ekonomisi için işsizliğin temel belirleyicileri olarak nüfus, doğrudan yabancı sermaye, ekonomik büyüme, enflasyon ve dış borçları analiz etmişlerdir. ARDL sınır testi sonuçları söz konusu değişkenlerin Pakistan ekonomisinde hem uzun hem de kısa dönemde işsizliğin anlamlı belirleyici olduğunu ortaya koymaktadır. Sonuçlar aynı zamanda Phillips eğrisinin hem kısa hem de uzun dönemde mevcut olduğunu göstermektedir.

Bayar (2014) ARDL sınır testi ve VHDM'ye dayalı Granger nedensellik yaklaşımını kullanarak Türkiye ekonomisinde 2000:Q1-2013:Q3 döneminde ekonomik büyüme, ihracat ve doğrudan yabancı sermaye ile işsizlik arasındaki ilişkiyi test etmişlerdir. Değişkenler arasında bir uzun dönem ilişkisi tespit edilmiştir. Çalışma ekonomik büyüme ve ihracat ile işsizlik arasında negatif bir ilişkinin yanı sıra doğrudan yabancı sermaye ile işsizlik arasında pozitif bir ilişkinin varlığını ortaya koymuştur.

Abbas (2014) ekonomik büyüme ile işsizlik arasındaki ilişkiyi 1990-2006 dönemi için Pakistan ekonomisinde ele almıştır. ARDL sınır testi yaklaşımının kullanıldığı çalışmanın ampirik bulguları ekonomik büyümenin işsizlik üzerindeki etkisinin uzun dönemde negatif ve anlamlı olduğunu ortaya koymaktadır. Kısa dönemde herhangi bir ilişki tespit edilememiştir.

Arslan ve Zaman (2014) Pakistan ekonomisinde 1999-2010 dönemi için doğrudan yabancı sermaye, ekonomik büyüme, enflasyon

ve nüfus artışı ile işsizlik arasındaki ilişkiyi incelemiştir. Regresyon analizi sonuçları doğrudan yabancı sermaye, ekonomik büyüme ve enflasyonun işsizlik üzerinde negatif bir etkiye sahip olduğunu göstermiştir. Nüfus artışı ile işsizlik arasında pozitif bir ilişki tespit edilmiştir.

4. AMPİRİK MODEL VE METODOLOJİ

Genç işsizliği belirleyen faktörler çalışmanın analiz kısmında makroekonomik değişkenler ile sınırlı tutulmuştur. Bu nedenle ampirik literatürü dikkate alarak çalışmada kişi başına reel gelir, ticari açıklık, enflasyon ve doğrudan yabancı sermayenin genç işsizliği üzerindeki etkisi doğrusal bir spesifikasyon yardımıyla test edilmeye çalışılmıştır. Bayar (2014), Wajid ve Kalim (2013), Abbas (2014) çalışmaları baz alınarak değişkenler arasındaki uzun dönem ilişkisinin tahmin edilmesinde aşağıdaki gibi bir model kullanılmıştır:

$$YOUTH_t = \alpha_0 + \alpha_1 GDP_t + \alpha_2 TRADE_t + \alpha_3 INFLATION_t + \beta_4 FDI_t + \varepsilon_t \quad (1)$$

Burada $YOUTH_t$ genç işsizlerin işgücü içindeki oranını yani genç işsizlik oranını ifade eder. GDP_t kişi başına gelir büyüme oranını, $TRADE_t$ ihracat ve ithalat toplamının GSYİH içindeki payını yani ticari açıklığı, $INFLATION_t$ tüketici fiyat indeksi büyüme oranını yani enflasyonu, FDI_t ise doğrudan yabancı sermaye girişleri büyüme oranını göstermektedir. ε_t sıfır ortalama, sabit varyans ve normal dağılıma sahip hata

terimlerini ifade eder. 1988-2013 dönemine ilişkin yıllık zaman serileri Dünya Bankası Dünya Kalkınma Göstergeleri (2015)'nden elde edilmiştir. Genç işsizliğin belirleyicileri kısmında yapılan teorik açıklamalar ışığında α_1 , α_2 , α_3 ve α_4 katsayılarının negatif ve istatistikî olarak anlamlı bulunması beklenmektedir. Değişkenlere ilişkin tanımlayıcı istatistikler Tablo 4'de verilmiştir.

Tablo 4: Tanımlayıcı İstatistikler

(Zaman serisi: 1988-2013, Gözlem sayısı: 26)

İstatistikler/Değişkenler	$YOUTH_t$	GDP_t	$TRADE_t$	$INFLATION_t$	FDI_t
Ortalama	17.576	4.009	45.151	45.235	2.982
Ortanca	17.250	5.150	47.472	54.657	0.446
Standart sapma	2.859	4.681	8.420	32.953	15.990
Minimum	13.100	-5.697	30.476	6.250	-17.514
Maximum	25.300	9.362	57.872	106.262	56.226
Çarpıklık	0.631	-0.764	-0.351	0.062	1.695
Basıklık	3.226	2.431	2.060	1.542	6.252

4.1. Birim Kök Testleri

Bu çalışmada serilerin durağanlık düzeylerinin belirlenmesinde Genişletilmiş Dickey-Fuller (ADF) (1981) ve Philips ve Perron (PP) (1988) tarafından geliştirilen birim kök testlerinden istifade edilmiştir. ADF regresyon modeli aşağıdaki gibi ifade edilebilir:

$$\Delta y_t = \alpha + \beta t + \delta y_{t-1} + \sum_{i=1}^p \gamma_i \Delta y_{t-i} + \varepsilon_t \quad (2)$$

Burada t zaman indeksini, α sabit terimi, β zaman trendinin katsayısını, ε kalıntılar

terimini, y_t durağanlığı belirlenecek olan değişkeni ifade eder. Testin temel amacı δ katsayısının sıfıra eşit olup olmadığını test etmektir. Burada $H_0 : \delta = 0$ yani y_t durağan değildir sıfır hipotezi, $H_1 : \delta < 0$ yani y_t trend durağandır alternatif hipotezine karşı test edilir. ADF test istatistiği değerleri McKinnon kritik değerleri ile karşılaştırıldığında şayet test istatistiği değeri kritik değerden yüksek ise sıfır hipotezinin reddini dolayısıyla serinin durağan olmadığına karar verilir.

PP regresyon modeli ise sabit terim ve trendi içerecek şekilde aşağıdaki gibi gösterilebilir:

$$y_t = \alpha + \beta t + \delta y_{t-1} + \varepsilon_t \quad (3)$$

ADF testinde olduğu gibi, t zaman indeksini, α sabit terimi, β zaman trendinin katsayısını, ε kalıntılar terimini, y_t durağanlığı belirlenecek olan değişkeni gösterir. y_t serisinin birinci farkının gecikmelerini dahil ederek seri korelasyonu dikkate alan ADF testinden farklı olarak PP testi denklemdeki seri korelasyonu ve değişen varyansı dikkate almaz. Newey-

$$y_t = \mu + \beta_t + \alpha y_{t-1} + \theta_1 DU(\varphi) + \sum_{i=1}^k c_i \Delta y_{t-i} + e_t \quad (4)$$

$$y_t = \mu + \beta_t + \alpha y_{t-1} + \theta_2 DT(\varphi) + \sum_{i=1}^k c_i \Delta y_{t-i} + e_t \quad (5)$$

$$y_t = \mu + \beta_t + \alpha y_{t-1} + \theta_2 DT(\varphi) + \theta_1 DU(\varphi) + \sum_{i=1}^k c_i \Delta y_{t-i} + e_t \quad (6)$$

Denklem A sabitte, Denklem B eğimde, Denklem C ise hem sabitte hem de eğimde bir yapısal kırılmanın olup olmadığını tahmin etmektedir. Burada $t=1, 2, 3, \dots, T$ zamanı, T_b kırılma zamanı olmak üzere $\lambda = T_b/T$ kırılma noktasını ifade eder. DU sabitte kırılmayı gösteren kukla değişkendir. $t > T_b$ durumunda 1, diğer durumlarda 0 değerini alır. DT ise trendde yapısal kırılmayı gösteren kukla değişkendir. $t > T_b$ iken $t - T_b$ diğer durumlarda ise sıfır değerini alır. α 'nın hesaplanan test istatistiği değeri mutlak değer olarak ZA kritik değerinden büyük ise serinin yapısal kırılmayla birlikte durağan olduğunu belirten alternatif hipotez kabul edilir.

4.2. ARDL Sınır Testi Yaklaşımı

Değişkenler arasında uzun dönem ilişkisinin olup olmadığı ARDL sınır testi yaklaşımı ile araştırılabilir. Bu test yöntemi pek çok açıdan klasik eşbütünlüşme testlerinden üstünlüğe sahiptir. İlk olarak; esnek ve değişkenlerin bütünlüşme derecesine çok fazla önem vermeden uygulanabilir. İkinci olarak; bu yaklaşım küçük örneklem için daha üstündür ve uygun sonuçlar sunar. Üçüncü olarak; dinamik kısıtsız hata düzeltme modeli ARDL sınır testinden basit bir lineer dönüştürme ile elde edilebilir. Bu model kısa ve uzun dönem dinamiklerini ayrıştırma imkânı sunar (Pesaran ve Shin, 1999). ARDL modelinin kısıtsız hata düzeltme modeli versiyonu aşağıdaki gibi gösterilebilir:

$$\Delta YOUTH_t = \beta_0 + \beta_1 YOUTH_{t-1} + \beta_2 GDP_{t-1} + \beta_3 TRADE_{t-1} + \beta_4 INFLATION_{t-1} + \beta_5 FDI_{t-1} \quad (7)$$

İkinci aşamada belirlenmiş ARDL modelinin gerçekleştirilmesi mümkündür. Bu bağlamda

7 no'lu denklemin hata düzeltme modeli aşağıdaki gibi formülize edilebilir:

$$\Delta YOUTH_t = \alpha_0 + \sum_{i=1}^p \alpha_1 \Delta YOUTH_{t-i} + \sum_{j=0}^q \alpha_2 GDP_{t-j} + \sum_{k=0}^r \alpha_3 TRADE_{t-k} + \sum_{l=0}^s \alpha_4 INFLATION_{t-l} \quad (8)$$

$$+ \sum_{m=0}^t \alpha_5 FDI_{t-m} + \gamma ECT_{t-1} + \varepsilon_t$$

Burada Δ birinci fark terimini, γ hata düzeltme katsayısını, ECT_{t-1} 1 no'lu denklemin tahmin edilen eşbütünleşme modelinden elde edilen kalıntıları ifade eder. ε_t hata düzeltme terimini gösterir. ARDL modelinde uzun dönem parametrelerinin istikrarlı olup olmadığı Brown vd. (1975) tarafından geliştirilen CUSUM ve CUSUM² test istatistikleri ile tespit edilebilir.

4.3. Granger Nedensellik Testi

Ekonomik büyüme, ticari dışa açıklık, enflasyon, doğrudan yabancı sermaye ve genç işsizlik arasında nedensellik ilişkisinin yönü VHDM Granger nedensellik testi ile araştırılmıştır. Söz konusu yaklaşım hem kısa hem de uzun dönem ilişkisini analiz etme imkânı sunmaktadır. Aşağıdaki gibi bir HDM denklemini kullanılarak nedensellik ilişkisi test edilebilir:

$$(1-L) \begin{bmatrix} YOUTH_t \\ GDP_t \\ TRADE_t \\ INFLATION_t \\ FDI_t \end{bmatrix} = \begin{bmatrix} a_1 \\ a_2 \\ a_3 \\ a_4 \\ a_5 \end{bmatrix} + \sum_{i=1}^p (1-L) \begin{bmatrix} b_{1i} b_{12i} b_{13i} b_{14i} b_{15i} \\ b_{2i} b_{22i} b_{23i} b_{24i} b_{25i} \\ b_{3i} b_{32i} b_{33i} b_{34i} b_{35i} \\ b_{4i} b_{42i} b_{43i} b_{44i} b_{45i} \\ b_{5i} b_{52i} b_{53i} b_{54i} b_{55i} \end{bmatrix}$$

$$x \begin{bmatrix} YOUTH_{t-1} \\ GDP_{t-1} \\ TRADE_{t-1} \\ INFLATION_{t-1} \\ FDI_{t-1} \end{bmatrix} + \begin{bmatrix} \alpha \\ \beta \\ \delta \\ \lambda \\ \varphi \end{bmatrix} ECT_{t-1} + \begin{bmatrix} \mu_{1t} \\ \mu_{2t} \\ \mu_{3t} \\ \mu_{4t} \\ \mu_{5t} \end{bmatrix} \quad (9)$$

Burada (1-L) gecikme uzunluğu operatörü, ECT_{t-1} uzun dönem ARDL ilişkisinden elde edilen gecikmesi alınmış kalıntılar serisini, μ_{1t} , μ_{2t} , μ_{3t} , μ_{4t} ve μ_{5t} sıfır ortalama ve sabit varyans özelliklerine sahip hata terimlerini ifade eder. ECT_{t-1} 'in katsayısının anlamlı t-istatistiği bir uzun dönem nedenselliğinin varlığına işaret ederken, değişkenlerin birinci farklarının anlamlı F-istatistiği ise kısa dönem nedenselliğinin varlığını gösterir.

VECM'e dayalı nedensellik testinde hem kısa hem de uzun dönemde "ekonomik büyüme genç işsizliğin Granger nedeni değildir", ticari dışa açıklık genç işsizliğin Granger nedeni değildir", enflasyon genç işsizliğin Granger nedeni değildir", doğrudan yabancı sermaye genç işsizliğin Granger nedeni değildir" hipotezleri test edilmektedir

5. AMPİRİK BULGULAR

ADF ve PP birim kök testlerinden elde edilen sonuçlar Tablo 5'te görülmektedir. Sonuçlar genç işsizlik, ticari açıklık ve enflasyon değişkenlerinin birinci farkında, kişi başına reel gelir ve doğrudan yabancı sermaye değişkenlerinin ise düzeyde durağan bulunduğunu ortaya koymaktadır. Diğer taraftan, Ziwot-Andrews yapısal kırılmalı birim kök test sonuçları ise Tablo 6'da verilmiştir. Bu sonuçlara göre genç işsizlik ve doğrudan yabancı sermaye değişkenleri düzey değerlerinde durağan bulunmamış, birinci farkları alındığında durağan hale gelmişlerdir. Kişi başına reel gelir, ticari açıklık ve enflasyon değişkenleri ise düzey değerlerinde durağan bulunmuşlardır. Genç işsizlik, kişi başına reel gelir, ticari açıklık, enflasyon ve doğrudan

yabancı sermaye için kırılma tarihleri sırasıyla 2002, 2003, 1994, 2003 ve 1994 yılları olarak tespit edilmiştir. Tüm birim kök test sonuçları değişkenler arasında bir eşbütünleşme

ilişkisinin varlığını araştırmada ARDL sınır testi yaklaşımının uygunluğuna işaret etmektedir.

Tablo 5: ADF ve PP Birim Kök Test Sonuçları

Değişkenler	ADF test istatistiği		PP test istatistiği	
	Düzyey	Birinci fark	Düzyey	Birinci fark
$YOUTH_t$	-1.661(0)	-4.438(0)***	-1.764(1)	-4.438(1)***
GDP_t	-5.605(0)***	-	-5.646(2)***	-
$TRADE_t$	-1.204(0)	-4.622(0)***	-1.052(3)	-5.539(7)***
$INFLATION_t$	-0.693(0)	-5.107(0)***	-0.672(1)	-5.108(1)***
FDI_t	-5.915(0)***	-	-6.016(3)***	-

Not: Birim kök testleri sabit terim içerir. ADF testleri için optimum gecikme uzunluğunun belirlenmesinde Schwartz Bayesian Criteria (SBC) kriteri kullanılmıştır. PP testleri için band genişliğinin belirlenmesinde Newey-West metodu kullanılmıştır. Parantez içindeki değerler gecikme uzunluğunu yansıtır. ***, %1 düzeyinde anlamlılığı gösterir.

Tablo 6: Zivot-Andrews Yapısal Kırılmalı Birim Kök Testi Sonuçları

Değişkenler	Düzyey	Kırılma tarihi	Birinci fark	Kırılma tarihi
$YOUTH_t$	-3.577 (0)	2002	-5.056 (0)**	2001
GDP_t	-5.895 (0)***	2003	-	-
$TRADE_t$	-4.990 (1)**	1994	-	-
$INFLATION_t$	-4.550 (0)	2003	-6.120 (0)***	1999
FDI_t	-6.410 (0)***	1994	-	-

Not: Birim kök analizinde sabitli model kullanılmıştır. Parantez içindeki değerler optimal gecikme uzunluğunu gösterir. ***, ** ve * sırasıyla %1, %5 ve %10 düzeyinde anlamlılığı ifade eder.

Değişkenlerin birim kök analiz sonuçları eşbütünleşme analizinin yapılmasına imkân tanımaktadır. Bu çerçevede ARDL sınır testi yaklaşımı için SBC kriteri dikkate alınarak gecikme uzunluğu tespit edilmiştir. Burada optimal gecikme uzunluğu 2 olarak belirlenmiştir. Tablo 7 ARDL sınır testi sonuçlarını tanısallık testleri ile birlikte sunmaktadır. Burada sınır testi (yani F-istatistiği) sonucu %10 kritik değer üst sınırı aştığı için söz konusu anlamlılık seviyesinde

genç işsizlik, kişi başına reel gelir, ticari açıklık, enflasyon ve doğrudan yabancı sermaye değişkenleri arasında bir uzun dönem ilişkisinin varlığına hükmedilmiştir. Tanısallık test sonuçları ARDL modelinin tüm testleri geçtiğini dolayısıyla uygun bir model olduğunu ortaya koymaktadır. Yani modelde değişen varyans ve oto korelasyon sorunlarının bulunmadığını, hata terimlerinin normal dağıldığını ve model kurulum hatasının söz konusu olmadığını göstermektedir.

Tablo 7: Sınır Testi Sonuçları

Tahmin edilen eşitlik	$YOUTH_2 = f(GDP, TRADE, INFLATION, FDI)$	
F-istatistiği	3.795	
Optimum gecikme uzunluğu	[2, 2, 2, 2, 2]	
Anlamlılık seviyesi	Kritik değer	
	Alt sınır	Üst sınır
1%	3.74	5.06
5%	2.86	4.01
10%	2.45	3.52
Diagnostik testler	İstatistikler	
R ²	0.951	
Düzeltilmiş-R ²	0.645	
Breusch-Godfrey LM	9.423(0.224)	
ARCH LM	0.123(0.728)	
Jarque-Bera normality	0.172(0.917)	
Ramsey Reset	7.705(0.109)	

Not: Gecikme uzunluğunun belirlenmesinde SBC kriteri kullanılmıştır. Kritik değer sınırları Pesaran vd. (2001) Tablo C1(iii)'den alınmıştır. Parantez içindeki rakamlar olasılık değerlerini gösterir.

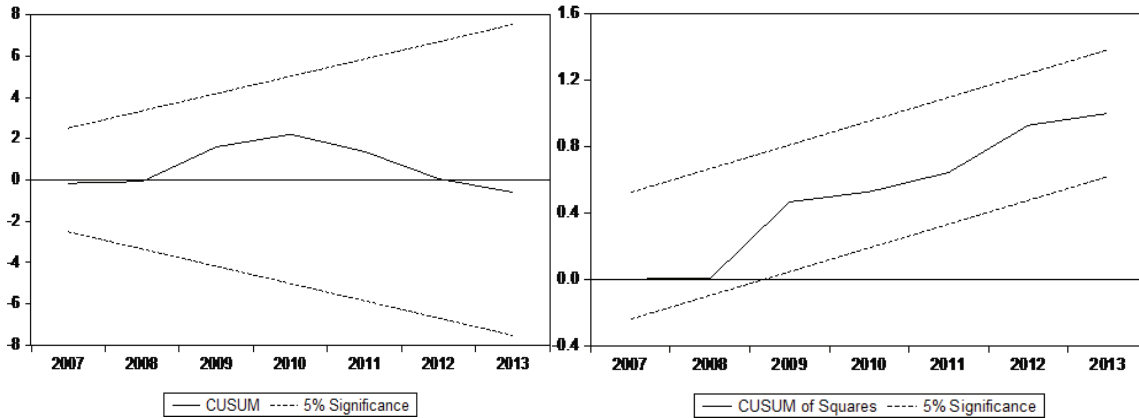
Değişkenler arasında bir uzun dönem denge ilişkisinin varlığının belirlenmesinden sonra kişi başına reel gelir, ticari açıklık, enflasyon ve doğrudan yabancı sermayenin genç işsizlik

üzerindeki etkileri uzun ve kısa dönemde tahmin edilmiştir. Uzun ve kısa dönem tahmin sonuçları Panel A ve Panel B'de ayrıntılı verilmiştir (Tablo 8).

Tablo 8: ARDL Modeli Tahmin Sonuçları

Panel A: Uzun dönem sonuçları		
Değişkenler	Katsayılar	t-istatistikleri
Sabit	30.591	8.606***
GDP_t	-0.421	-1.800*
$TRADE_t$	-0.344	-2.616**
$INFLATION_t$	-0.014	-0.316
FDI_t	-0.665	-3.136***
Panel B: Kısa dönem sonuçları		
Dependent variable: $\Delta YOUTH_t$		
Değişkenler	Katsayılar	t-istatistikleri
Sabit	0.327	1.531
ΔGDP_t	-5.541	-8.398***
$\Delta TRADE_t$	0.444	5.069***
$\Delta INFLATION_t$	-0.001	-0.062
ΔFDI_t	-0.277	-6.015***
$ECT(-1)$	-0.820	-7.978***
Tanısal testler (Uzun dönem modeli)		
R^2		0.976
Düzeltilmiş- R^2		0.925
Breusch-Godfrey LM		2.313 (0.194)
ARCH LM		1.640 (0.215)
Jarque-Bera normality		1.330 (0.514)
Ramsey Reset		2.483 (0.166)

Not: Uzun ve kısa dönem katsayıları ARDL (3,2,3,0,2) modeline dayalı olarak elde edilmiştir. Parantez içindeki rakamlar olasılık değerlerini gösterir. ***, ** ve * sırasıyla %1, %10 ve %5 anlamlılık seviyelerini ifade eder.

**Şekil 1: CUSUM ve CUSUM² Parametre İstikrarlığı Test Sonuçları**

Tahmin sonuçları farklı anlamlılık düzeylerinde kişi başına reel gelir, ticari açıklık ve doğrudan yabancı sermaye ile genç işsizlik arasında negatif ve anlamlı bir ilişkinin varlığını ortaya koymaktadır. Yani söz konusu değişkenler uzun dönemde genç işsizliğin azalmasına katkı sağlamaktadır. Ancak, enflasyon ile genç işsizlik arasında anlamlı bir ilişki belirlenmemiştir. Kısa dönemde ise kişi başına reel gelir ve doğrudan yabancı sermaye ile genç işsizlik arasında negatif, ticari açıklık ile genç işsizlik arasında pozitif bir ilişki söz konusu iken enflasyon ile genç işsizlik arasında uzun dönemde olduğu gibi anlamlı bir ilişki tespit edilememiştir. Tablo 8'in alt kısmında yer alan tanısıl test sonuçları uzun dönem modelinin uygun bir model olduğunu göstermektedir.

Gecikmesi alınmış hata düzeltme terimi katsayısının negatif ve istatistikî olarak anlamlı olduğu belirlenmiştir. Bu sonuç, değişkenler arasındaki uzun dönem ilişkisinin varlığını desteklediği gibi, kısa dönemde meydana gelen sapmaların uzun dönemde her yıl %82'sinin düzeldiğini ortaya koymaktadır.

Ayrıca, CUSUM ve CUSUM² test istatistikleri sonuçları Şekil 1'de görülmektedir. Sonuçlar, söz konusu test istatistiklerinin %5 kritik sınır değerlerinin içinde olduğunu dolayısıyla uzun dönem parametrelerinin istikrarlı olduğunu göstermektedir. Bu durum, Türkiye ekonomisi için uzun dönemde daha sağlıklı politika çıkarımları yapılmasına imkân sunmaktadır.

Çalışmada değişkenler arasında kısa ve uzun dönemli nedensellik ilişkisinin olup olmadığı VHDM'ye dayalı Granger nedensellik testi ile araştırılmıştır. Test sonuçları genç işsizlik ile doğrudan yabancı sermaye arasında uzun dönemde karşılıklı bir nedenselliğin varlığını ortaya koymaktadır. Ayrıca uzun dönemde kişi başına reel gelir, ticari açıklık ve enflasyon değişkenlerinden genç işsizliğe doğru işleyen bir nedensellik söz konusudur. Kısa dönemde ise ticari açıklık değişkeninden genç işsizliğe doğru işleyen bir nedensellik tespit edilmiştir (Tablo 9). Bu sonuçlar kişi başına reel gelir, ticari açıklık, enflasyon ve doğrudan yabancı sermayenin genç işsizliği belirleyen önemli değişkenler olduğunu ampirik olarak kanıtlar niteliktedir.

Tablo 9: Granger Nedenselliği Test Sonuçları

	Kısa dönem (F-istatistiği)					Uzun dönem (t-istatistiği)
Bağımlı değişken	YOUTH _t	GDP _t	TRADE _t	INFLATION _t	FDI _t	
YOUTH _t	-	1.065	3.236*	0.359	1.261	-2.250**
GDP _t	0.229	-	0.316	0.106	0.120	1.175
TRADE _t	2.129	0.229	-	0.684	0.151	-1.493
INFLATION _t	0.975	1.100	1.008	-	0.084	-1.321
FDI _t	1.032	0.973	1.253	0.432	-	-2.577**

Not: Parantez içindeki rakamlar olasılık değerlerini gösterir. ***, ** ve * sırasıyla %1, %10 ve %5 anlamlılık seviyelerini ifade eder.

6. SONUÇ VE POLİTİKA EĞİLİMLERİ

Türkiye ekonomisi son 10-15 yıllık dönem içerisinde gerek ekonomik büyüme gerekse doğrudan yabancı sermaye girişi, enflasyon oranı ve ticari dışa açılma anlamında önemli gelişmelere sahne olmaktadır. Bunların yanı sıra AB ve pek çok gelişmiş ülke ekonomisine göre oldukça genç, yaratıcı, yenilikçi ve dinamik bir nüfusa sahiptir ve bu potansiyel ekonomik büyüme ve kalkınmasının temel

sürükleyici unsurlarından birisi olarak ümit vermektedir. Bu nedenle genç nüfusun işsizliği ile bunu belirleyen temel faktörler olarak ekonomik büyüme, ticari açıklık, enflasyon ve doğrudan yabancı sermaye arasındaki ilişkiler özel bir önem taşımaktadır.

Çalışmada ekonomik büyüme, ticari açıklık, enflasyon ve doğrudan yabancı sermayenin genç işsizlik üzerindeki etkisi 1988-2013 dönemi itibarıyla yıllık veriler kullanılarak

Türkiye ekonomisi bağlamında analiz edilmiştir. Hem klasik hem de yapısal kırılmalı birim kök test sonuçları değişkenlerin farklı seviyelerde durağanlığını göstermekle birlikte ARDL sınır testi eşbütünleşme yaklaşımının uygulanmasına izin vermiştir. ARDL sınır testi sonuçları söz konusu değişkenler arasında bir uzun dönem ilişkisinin varlığına işaret etmektedir. Uzun dönem sonuçları kişi başına reel gelir, ticari açıklık ve doğrudan yabancı sermaye ile genç işsizlik arasında negatif ve istatistikî olarak anlamlı bir ilişkinin varlığını göstermektedir. Böylece söz konusu değişkenlerdeki gelişmeler genç işsizliği azaltmaktadır. Enflasyon ile genç işsizlik arasında anlamlı bir uzun dönem ilişkisi tespit edilememiştir. Kısa dönemde de benzer sonuçlara ulaşılmıştır. Hata düzeltme katsayısının negatif ve istatistikî olarak anlamlı olması değişkenler arasındaki uzun dönem ilişkisinin varlığını desteklemektedir. Vektör hata düzeltme modeline dayalı Granger nedensellik sonuçları ise genç işsizlik ile doğrudan yabancı sermaye arasında uzun dönemde çit yönlü bir nedenselliğin varlığını kanıtlamaktadır. Uzun dönemde kişi başına reel gelir, ticari açıklık ve enflasyondan genç işsizliğe doğru işleyen bir nedensellik bulunmuştur. Tüm ampirik bulgular kişi başına reel gelir, ticari açıklık ve doğrudan yabancı sermayenin genç işsizliğin önemli belirleyicileri olduğunu kanıtlar niteliktedir.

Çalışmadan elde edilen en önemli bulgu ekonomik büyümenin genç işsizliği azalttığı yönündedir. Türkiye ekonomisinde politika yapıcıları genç işsizliği azaltarak gençlerin ekonomik kalkınmadaki potansiyellerinden azami derecede istifade etmek istiyorlarsa ekonomik büyümeyi hızlandıracak ve önündeki engelleri bertaraf edecek politikalara yer vermelidirler. Enflasyon, faiz oranları ve vergi yükünü azaltıcı tedbirler bu konuda öne çıkan politika tedbirleridir.

Diğer taraftan ticari dışa açıklığın genç işsizliği azalttığı yönünde önemli bir bulgu elde edilmiştir. Ülkenin dış ticaretindeki pozitif gelişmeler özellikle de ihracattaki genişlemeler ve yeni uluslararası pazarlara açılma yeni istihdam alanları yaratacak ve genç işgücü dinamiğinden daha fazla yararlanma fırsatı sunacaktır. Bu bağlamda ihracat teşviklerinin reel sektörün karşılaştığı sorunları çözecek şekilde daha optimal hedefler üzerine oturması gerekmektedir.

Son olarak doğrudan yabancı sermaye yatırımlarının da genç işsizliği azalttığı yönündeki ampirik bulgu değerlendirilebilir. Yabancı sermaye sadece istihdam üzerinde değil, üretim, yatırım, büyüme, döviz kurları gibi pek çok makroekonomik değişken üzerinde etkili olan bir yapıya sahiptir. Politika yapıcıları yabancı sermaye girişlerini hızlandırıcı tedbirler üzerinde dururken, diğer taraftan da ülkeye kontrollü girişi sağlayıcı önlemleri unutmamalıdır.

KAYNAKÇA

- Abbas, S. (2014). "Long Term Effect of Economic Growth on Unemployment Level in Case of Pakistan", **Journal of Economics and Sustainable Development**, 5(11), 103-108.
- Akerlof, G.A., Dickens, W.T. ve Perry, G. L. (2000). "Near-Rational Wage And Price Setting and the Long-Run Phillips Curve", **Brookings Papers on Economic Activity**, 1, 1-60.
- Akhtar, S. ve Shahnaz, L. (2005). "Understanding the Youth Unemployment Conundrum in Pakistan: Preliminary Empirical Macro-Micro Analysis", **Discussion Paper Series No. 4, Center for Research on Poverty Reduction and Income Distribution**, Islamabad.
- Akgeyik, T. (2012). "Üniversite Mezunu Gençler Arasında Vasıf Formasyonu: Sorun ve İşsizlik Olgusu", **İstihdam**, Sayı 7, Ekim-Kasım-Aralık, 58-60.
- Anyanwu, J. C. (2013). "Characteristics and Macroeconomic Determinants of Youth Employment in Africa", **African Development Review**, 25(2), 107-129.
- Arslan, M. ve Zaman, R. (2014). "Unemployment and its Determinants: A Study of Pakistan Economy (1999-2010)", **Journal of Economics and Sustainable Development**, 5(13), 20-24.
- Baran, A. G., Olgun, C. K. ve Erbuğ, E. (2013). "Avrupa Ülkelerinde ve Türkiye'de Genç İşsizliğinin İstatistiksel Göstergelerle Analizi", **Gençlik Araştırmaları Dergisi**, Yıl: 1, Cilt: 1, Sayı: 2, 62-84.
- Bayar, Y. (2014). "Effects of Economic Growth, Export and Foreign Direct Investment Inflows on Unemployment in Turkey", **Investment Management and Financial Innovations**, 11(2), 20-27.
- Brown, R. L., Durbin, J. ve Evans, J. M. (1975). "Techniques for Testing the Constancy of Regression Relations Over Time", **Journal of the Royal Statistical Society, Series B**, 37, 149-163.
- Choudhry, M. T., Marelli, E. ve Signorelli, M. (2010). "Youth Unemployment and the Impact of Financial Crises", **This Paper Were Presented at the 11th bi-annual EACES Conference, University of Tartu**, Estonia, August 26-28, 1-15.
- Coenjaerts, C., Ernst, J. C., Fortuny, M., Rei, D. ve Pilgrim, M. (2009). "Youth Employment", OECD.
- Dickey, D. A. ve Fuller, W. A. (1979). "Distribution of the Estimators for Autoregressi ve Time Series With a Unit Root", **Journal of American Statistical Association**, 74, 427-431.
- Çondur, F. ve Bölükbaş, M. (2014). "Türkiye'de İşgücü Piyasası ve Genç İşsizlik-Büyüme İlişkisi Üzerine Bir İnceleme", **Amme İdaresi Dergisi**, Cilt 47, Sayı 2, 77-93.
- Dickey, D.A. ve Fuller, W.A. (1981). "Likelihood Ratio Statistics for Autoregressive Time Series With a Unit Root", **Econometrica**, 49, 1057-1072.
- Eğitim Reformu Girişimi. (2012). "Mesleki Eğitimde Kalite İçin İşbirliği", Mesleki ve Teknik Eğitimde Güncellenmiş Durum Analizi.
- Engle, R.F. ve Granger, C.W.J. (1987). "Cointegration and Error Correction: Representation, Estimation, and Testing", **Econometrica**, 55, 251-276.
- Ercan, H. (2007). "Youth Employment in Turkey", **International Labour Office**, Ankara.
- Grimshaw, D. (2014). "At Work But Earning Less:Trends in Decent Pay and Minimum Wages For Young People", **Employment Working Paper** No. 162. ILO Employment Policy Department.
- Fung, M.K., Zeng, J. ve Zhu, L. (1999). "Foreign Capital, Urban Unemployment and Economic Growth", **Review of International Economics**, 7(4), 651-664.
- Harris, J. ve Todaro, M. (1970). "Migration, Unemployment and Development: A Two-Sector Analysis", **American Economic Review**, 60, 126-142.
- ILO. (2013). "Global Employment Trends for Youth 2013: A Generation at Risk". **International Labour Office**, Geneva.
- ILO (2010). "Global Employment Trends for Youth", **International Labour Office**, Geneva.

- ILO (2015). "World Employment and Social Outlook. Geneva", **International Labour Office**, Geneva.
- İŞKUR (2011). "Ulusal Gençlik İstihdam Eylem Planı", Yayın No.360, Ankara.
- Kabaklarlı, E., Hazel Er, P. ve Buluş, A. (2011). "Economic Determinants of Turkish Youth Unemployment Problem: Cointegration Analysis", **International Conference On Applied Economics- ICOAE 2011**, 267-272.
- Kanca, O. C. (2012). "Türkiye'de İşsizlik ve İktisadi Büyüme Arasındaki Nedenselliğin Ampirik Bir Analizi", **Ç.Ü. Sosyal Bilimler Enstitüsü Dergisi**, Cilt: 21, Sayı: 2, 1-18.
- Kreishan, F. M. (2011). "Economic Growth and Unemployment: An Empirical Analysis". **Journal of Social Sciences**, 7(2), 228-231.
- TÜRKONFED. (2007). "Beceriler, Yeterlilikler ve Mesleki Eğitim: Finansman Yapısı ve Politika Önerileri"
<http://erg.sabanciuniv.edu/sites/erg.sabanciuniv.edu/files/Beceriler%2C%20Yeterlilikler%20ve%20M.E.%20Finansman.pdf> (25.05.2015).
- Maqbool, M. S., Sattar, T. M. A. ve Bhalli, M. N. (2013). "Determinants of Unemployment: Empirical Evidences from Pakistan" **Economic and Social Review**, 51(2), 191-207.
- Msigwa, R. ve Kipsha, E. F. (2013). "Determinants of Youth Unemployment in Developing Countries: Evidences from Tanzania", **Journal of Economics and Sustainable Development** 4(14), 67-77.
- Murat, S. ve Şahin, L. (2011). **AB'ye Uyum Sürecinde Genç İşsizliği**, İTO, Yayın No:2011-35, İstanbul.
- Ortega, F. (2000). "Pareto Improving Immigration in an Economy with Equilibrium Pesaran, M.H. ve Shin, Y. (1999). An Autoregressive Distributed-lad Modeling Approach to Cointegration Analysis. In **Econometrics and Economic Theory in the 20th Century, the Ragnar Frisch Centennial Symposium**, (Ed. Steinar Strom), Cambridge University Press, Cambridge.
- Pesaran, M. H., Shin, Y. ve Smith, R. (2001). "Bounds Testing Approaches to the Analysis of Level Relationships", **Journal of Applied Econometrics**, 16, 289-326.
- Phillips, P. C. B. ve Perron, P. (1988). "Testing for a Unit Root in Time Series Regression", **Biometrika**, 75, 335-346.
- Schmid, G. (2013). "Youth Unemployment in Korea: From a German and Transitional Labour Market Point of View", **IZA Policy Paper No. 63**. Bonn.
- TÜİK,(2015). İstatistiklerle Gençlik 2014,
<file:///C:/Users/davuthang%C3%BCnayd%C4%B1n/Downloads/6296888986103653051..pdf> (27.07.2015).
- UNDP (2008). "Türkiye 2008 İnsani Gelişme Raporu: Türkiye'de Gençlik", Birleşmiş Milletler Kalkınma Programı Türkiye Temsilciliği, Ankara.
- Zivot, E. ve Andrews, D. (1992). "Further Evidence of Great Crash, the Oil Price Shock and Unit Root Hypothesis", **Journal of Business and Economic Statistics**, 1992, 10, 251-270.
- Wajid, A. ve Kalil, R. (2013). "The Impact Of Inflation and Economic Growth on Unemployment: Time Series Evidence from Pakistan", Proceedings of 3rd .
International Conference on Business Management organized by School of Business and Economics, University of Management and Technology, Lahore, Pakistan.
http://www.ilo.org/wcmsp5/groups/public/---ed_emp/---ed_emp_msu/documents/publication/wcms_230168.pdf (04.04.2015).
<http://www.tuik.gov.tr/HbGetirHTML.do?id=18635> (06.03.2015).
http://www.tuik.gov.tr/PreTablo.do?alt_id=1007 (07.04.2015).
<http://appsso.eurostat.ec.europa.eu/nui/submitViewTableAction.do> (27.07.2015).
<http://www.tuik.gov.tr/PreHaberBultenleri.do?id=18645#> (27.07.2015).