

**Araştırma-İnceleme**

**HIERAPOLIS TERİTORYUMUNDA YENİ BİR YERLEŞİM  
ALANI: AKÇAPINAR NEKROPOLÜ VE BULUNTULARI**

**Mehmet OK<sup>1</sup>**

**Öz:** Bu makalenin konusunu oluşturan Akçapınar Nekropolü, Çürüksu/Lykos Vadisi'nde, Denizli'nin 70 km. kadar kuzeyinde Akçapınar Mahallesi yakınlarında yer almaktadır. 2012 yılında gerçekleştirilen ağaçlandırma çalışmaları sırasında bir grup mezarın tespit edilmesi söz konusu alanda Denizli Müze Müdürlüğü tarafından kurtarma kazısı yapılmıştır. Bu çalışma sonucunda on dört adet mezar yapısı ortaya çıkarılmıştır. Nekropol alanı yamaç üzerine kurulduğu için toprak tabakası ile kaplanmıştır. Söz konusu alanda kaya oygu mezar, kaya oygu panel tekne mezar ve basit panel tekne mezar tipleri görülmektedir. Mezarların yapımında doğal kaya ve panellerde ise traverten bloklar kullanılmıştır. Traverten bloklar, nekropol alanı yakınlarında bulunan Thiounta antik kentinden getirilmiş olmalıdır. Mezarlarda inhumasyon gömü şekli uygulanmış ve bazı mezarlarda birden fazla gömü yapıldığı tespit edilmiştir. Hierapolis kazı ekibi tarafından 2005-2006 yıllarında yapılan yüzey araştırmalarında ve Roma Dönemi yazıtlarından, Akçapınar ve çevresinin Hierapolis'e bağlı topraklar olduğu ortaya konmuştur. Bu veriler sonucunda Akçapınar Nekropolü, tarım ile uğraşan küçük bir yerleşime ait olmalıdır. Mezar hediyeleri olarak; pişmiş topraktan yapılmış kase, kandil, unguentarium, testi, biberon, fayans boncuk; cam unguentarium; kemik saç iğnesi; mermer ağırşak; metal mızrak ucu, balta, çivi ve çan formlarında buluntular ele geçmiştir. Bunlar dışında iki adet şehir sikkesi de buluntular arasındadır. Söz konusu buluntular, nekropolün MÖ 1. yy. ile MS 3.yy. larda kullanıldığını ortaya koymaktadır.

**Anahtar Sözcükler:** Akçapınar, Nekropol, Hierapolis, Lykos Vadisi, Phrygia.

<sup>1</sup> Uzm. Arkeolog, Pamukkale Üniversitesi, Arkeoloji Enstitüsü. [okmehmet@ymail.com](mailto:okmehmet@ymail.com)

## A NEW SETTLEMENT IN THE HIERAPOLIS CITY AREA: AKCAPINAR NECROPOLIS AND ITS FINDINGS

**Abstract:** Akçapınar Necropolis is located near the Akçapınar neighborhood, on the Lycos Valley, 70 km far from the north of Denizli. The graves were found during reforestation carried out in 2012 and salvage excavation was carried out by the Denizli Museum Directorate. As a result of this study, fourteen grave structures were uncovered. The Necropolis is covered by a layer of soil because it was built on the hillside. In the area, some types of rock such as hewn tomb, the hewn rock panel boat tomb and simple panel boat tomb can be observed. Natural rock was used in the construction of the tombs and travertine blocks were used in the slabs. Travertine blocks must have been brought from Thionta ancient city which is located near Necropolis. In the tombs, in humation burial methods were applied and many burials were detected in some tombs. In the surveys conducted by the Hierapolis excavation team in 2005-2006 and from Roman inscriptions, it was proved that Akçapınar and the surrounding land were connected to Hierapolis. As a result of these data, it can be concluded that Akçapınar Necropolis must have belonged to a small settlement that dealt with agriculture. Terracotta bowl, oil lamp, unguentarium, jug, bottle, glass unguentarium, tile bead, bone hair clip, marble objects, metal objects, and other findings and artifacts as grave goods have been found. In addition to these, two city coins were also among the findings. These findings show that Necropolis was used between the 1st century BC and 3rd century AD.

**Keywords:** Akçapınar, Necropolis, Hierapolis, Lycos Valley, Phrygia.

### Giriş

Bu makalenin konusunu oluşturan Akçapınar Nekropolü (Ok, 2014, s. 1-105), Lykos Vadisi'ni kuzeyde sınırlayan Çökelez Dağı üzerinde, Antik Çağ'da Phrygia (Ramsay, 1895, 122-168) olarak adlandırılan bölgede, Denizli ili, Pamukkale Merkez ilçesi, Akçapınar Mahallesi, Yelitepe mevkiinde bulunmaktadır (Fig. 1).

Nekropol alanı, 2012 yılında Orman Bölge Müdürlüğü tarafından gerçekleştirilen ağaçlandırma çalışmaları sırasında tespit edilmiş ve bu alanda Denizli Müze Müdürlüğü tarafından kurtarma kazısı yapılarak 14 adet mezar bulunmuştur (Fig. 2).

Çalışmanın konusunu oluşturan mezarlık alanı Hierapolis'in çevresinde yer alan köy tipi yerleşmelerden birine ait olmalıdır. Nitekim, Hierapolis toprakları kuzeyde Çökelez Dağı'ndan başlayarak Çal'a kadar uzanmaktadır. Bu topraklarda antik yerleşimin var olduğunu gösteren anıt ve yazıtlar; Thionta, Motelleis başta olmak üzere Uzunpınar ve Güzelpınar köylerinde bulunmuştur. Hierapolis'in kuzeydoğusunda yer alan Dağmarmara'da bağların korunmasıyla ilgili yönetmelikten söz eden MS 3. yy.a ait bir yazıt, Gözler'in 1,5 km. doğusundaki Fadıl Örenyeri'nde güneş tanrısı, olasılıkla Hierapolis'te tapınım gören kehanet tanrısına ait Apollon Karios kültüyle bağlantılı bir adak yazıtı,

Uzunpınar'da yerleşik bir topluluk ya da tarikat olduğunu gösteren yazıtlar bulunmuştur (Ritti, 2008, s. 17, 19, 21, 69. No, 15, s. 118. No, 42). Hierapolis'in kuzeyinde bulunan bu yazıtlar genel olarak MS 2.-3. yy.a tarihlendirilmektedir.

Nekropol alanı, Uzunpınar Platosu'nun yaklaşık 136 m<sup>2</sup>'lik alanını kapsamaktadır (Fig. 6). Nekropolün yer aldığı kuzey-güney doğrultulu Çökelez Dağı, 1841 m. yüksekliğe ulaşmaktadır. Bu silsile aynı zamanda ayrı bir kol halinde kuzeydoğu yönünde uzanarak Baklan-Çivril Havzası'nı çevrelemektedir (Ceylan, 1998, s. 3-4).

### 1. Akçapınar Nekropolü Mezar Geleneği ve Tipleri

Nekropol alanının (Fig. 6) tespit edildiği coğrafyanın sık bir bitki örtüsüne sahip olması ve buna bağlı olarak özellikle ağaç köklerinin yarattığı tahribat, birçok mezarın deformasyona uğramasına yol açmıştır. Söz konusu soruna rağmen mezar özelliklerinin bir bölümü tespit edilebilmiştir.

Gömüler genel olarak inhumasyon şeklindedir. Bununla beraber 3 No'lu mezarda bulunan urne kabı ve 7 nolu mezarda tespit edilen yanık izleri Nekropol alanında yerinde yakılarak gömü geleneğinin de olabileceğini gösteren işaretlerdendir (Şimşek vd, 2011a, s. 23-24).

Mezarların üzerleri üç veya beş parçadan oluşan kapak taşlarıyla kapatılmış, ancak 11 No'lu mezar üzeri bir adet küçük başucu taşı ve düzgün kesilmiş bir yekpare taş ile kapatılmıştır (Fig. 3). Mezar 4,5 ve 7'de ölünün başının yastığa yatar şekilde yüksekte durabilmesi için düzenleme yapılmıştır. 2 No'lu mezarın kuzeydoğu köşesi seki şeklinde iki kademeli olarak kayaya oyulmuş, 3 No'lu mezarın kapak taşı kenarları irili ufaklı taşlarla sıkıştırılmış ve zemine kum, iskeletin altına çakıl taşı serpilmiştir. 9 No'lu mezarda beş sıra kapak taşı dışında uç kısma baş taşı şeklinde dik olarak bir taş konulmuş ve iskeletlerin arası küçük çakıl taşlarıyla sıkıştırılmıştır.

Yapılan çalışmalar mezarlık alanında Kaya Oygu Tekne Mezar, Kaya Oygu Panel Tekne Mezar ve Basit Panel Tekne Mezar olmak üzere üç tip mezar olduğunu ortaya koymuştur.

#### 1.1. Kaya Oygu Tekne Mezar (Basit Khamasorion)

Kaya mezarlarının en basit düzenlemesi olan khamasorionlar, Dağlık Phrygia Bölgesi'nde iki ana tipte görülmektedir. Bunlar *basit khamasorionlar* ve anakaya üzerinde lahit görünümüne sahip *lahit formlu khamasorionlardır* (Kortanoğlu, 2008, s. 30-32).

Basit Khamasorionlar, ana kayanın dikdörtgen olarak düzgün, derin tekne (Arslan vd., 2011, s. 273) şeklinde oyulmasıyla oluşturulmuş mezar tipidir (Kortanoğlu, 2008, s. 31, Levha 3-35; Tosun ve Akman, 2012, s. 50; Polat, 2010, s. 26-27). Kayaya oyulmuş dikdörtgen formlu tekne mezarlara Phrygia'da Hierapolis (Schneider, 1972, s. 105, Tav. VIa; Şimşek, 1997, s. 17, 303, 305, Res. 192, 198-199), Eumeneia (Söğüt ve Şimşek, 2012, s. 310, Res. 13), Kolossai (Şimşek, 2002: 10-11, Res. 11; Duman ve Konakçı, 2006: 91, Levha 11c ) ve Pınarkent (Karabay ve Günaydın, 2012, s. 87-89, Res. 2-6)

yerleşimlerinde rastlanmıştır. Afyon ili Dazkırı ilçesi'nin Sarıkavak köyünde yer alan Anaua'da, kaya oyu mezarlar görülmektedir (Duman, 2008, s. 51-52, 63-64, Res. 20-23). Herakleia Latmos'da (Peschlow, 1990, s. 153-160, Abb. 3,5-6; Peschlow, 1991, s. 389-390, Abb. 2-4) ana kayaya oyulmuş basit çukur mezarlar yaygındır. Bu yerleşimler dışında, Antalya Karaçallı Nekropolü'nde (Çokay, 2006, s. 9-12, 227-228, Fig. 36, 38-40) benzer mezarlar bulunmuştur. Söz konusu mezar tipinin Attaleia Nekropolü'nde Hellenistik, Roma ve Geç Roma Dönemleri'nde kullanıldığı tespit edilmiştir (Tosun ve Akman, 2011, s. 99).

Akçapınar Nekropolü'nde bulunan bu tipteki (Fig.3, 7) mezarın her birinin üzeri yanlamasına konulmuş bir kaç yassı taş ile kapatılmıştır.

Akçapınar Nekropolü'nde basit khamasorionlar (1,4,5,7-9,11-14) numaralı mezarlarla temsil edilmektedir. Bu mezarlar, tek gömülü (1,12) ve çoklu gömü (4,5,7-9,11) olarak sınıflandırılmıştır, bunların haricinde 13 ve 14 no. lu mezarlarda gömülere ait herhangi bir kalıntıyla karşılaşmamıştır.

Mezarların ortalama uzunlukları 2-3.18 m, genişlikleri 45-82 cm., derinlikleri ise 40-75 cm. arasındadır. 14 No'lu mezar 1.22 m. ile en kısa uzunluğa sahiptir.

Bu mezarlar, buluntulara göre en erken MÖ 1. yy.a, en geç MS 2.-3. yy.ın ilk yarısına tarihlendirilebilir.

## 1.2. Kaya Oyu Panel Tekne Mezar

Yapım teknikleri ve kullanılan malzeme yönüyle kaya oyu mezarlardan ayrılmaktadır. Büyük boyutlu mezarların uzun ve kısa kenarları dikdörtgen bloklardan (isodom), daha küçük olanların ise uzun kenarları bloklarla örülerek ya da kayrak taşlarının dikey olarak konulmasıyla, kısa kenarlarda da birer kayrak taşın dikey yerleştirilmesiyle oluşturulmuşlardır. Mezarların üzerleri iki veya üç yekpare blokla kapatılmaktadır (Çörtük, 2007, s. 45).

Lagina'da Börükçü Mevkii'nde Hellenistik Dönem'e tarihlendirilen yan duvarları monoblok mermerden yapılmış bu tipte bir tekne mezar bulunmuştur (Tırpan ve Söğüt, 2010, s. 512, 525, Res.3).

Akçapınar'da bu tip mezarların üst bölümünde yer alan kaya tabakasının açılmasıyla traverten blokların yerleştirildiği görülmektedir (Fig. 4). Mezarların yan duvarları olarak kullanılan kesme traverten bloklar, nekropolün 7 km. kuzeydoğusunda yer alan Gözler/ Thiounta'dan (Ramsay, 1961, s. 10 ) buraya getirilmiş olabilir<sup>2</sup>.

Akçapınar Nekropolü'nde (Fig. 8) Kaya Oyu Panel Tekne Mezarlar, (2, 3, 6) numaralı mezarlarla temsil edilmektedir. Bunlar içerisinde birden fazla kafatası ve iskelet bulunduğu için tekrar tekrar kullanılmış olmalıdır. Mezarlar ortalama

<sup>2</sup>Hierapolis'te 1986 yılında kuzey nekropolünde gerçekleştirilen çalışmalarda, Thiounta mermeriyle yapılmış lahit parçaları bulunması (Ferrero, 1987, s. 191), Thiounta ocaklarının bölgede sıklıkla kullanılan bir taş ocağı olduğunu göstermektedir.

2-2.18 m. uzunluğa, 56-120 cm. genişliğe, 42-78 cm. derinliğe sahiptir. Bu mezarlar buluntulara göre MÖ 1. yy. ile MS 1. yy. aralığında kullanılmış olmalıdır.

### 1.3. Basit Panel Tekne Mezar

Nekropol alanında bu tip (10) numaralı mezarla temsil edilmektedir (Fig. 5). Mezar, 60 cm. uzunluğa, 30 cm. genişliğe ve 30 cm. derinliğe sahiptir. Doğal kaya, zemin olarak kullanılarak etrafı dikey taşlarla çevrilerek tekne şeklinde yapılmıştır. Buluntulara göre mezar, MS 1. yy.a tarihlendirilebilir.

Akçapınar Nekropolü mezarlarında tespit edilen buluntular geniş bir repertuvar ortaya koymamakla birlikte söz konusu mezarların tarihlendirilmesine önemli katkılar sunmuştur.

## 2. Buluntular

### 2.1. Seramik Buluntuları

Akçapınar Nekropolünde tespit edilen buluntular içerisinde en yoğun grubu seramikler oluşturmaktadır. Buluntu yoğunluğu ise 2 No'lu mezarda görülmektedir.

2 No'lu mezar üzerinde bir adet antropomorfik (insan başlı) kap bulunmuştur (Fig. 9: 2). Kabın dudak kenarı dışa hafif taşkın, altta yüzeyi çevreleyen iki sıra yiv, boyundan gövdeye geçişte yatay iki derin yivli, alın üzerinde saçlar yatay bukle şeklinde yukarı doğru küçülerek işlenmiş, saçaklar yanlardan boyuna kadar indirilmiştir. Kaşlar dikey küçük çizgiler şeklinde verilmiş, elmacık kemikleri ve dudaklar şişkin, dolgun yüzlü, burun ve ağız detaylı olarak işlenmiş, ağız açık ve dişler gösterilmiştir. Sonradan eklenmiş kulp, üstte dudak kenarı altından başlayarak gövde üzerinde sonlandırılmıştır. Figüre, formundan dolayı kaideye doğru baş ve boyun bir bütün olarak verilerek doğallık kazandırılmıştır. Nekropol alanı çevresinde yer alan antik kentlerde bu tipte herhangi bir form bulunmamış, ancak; Hierapolis Nekropolisi'nde bir adet insan başlı cam unguentarium bulunmuştur (D'Andria, 2003, s. 216, Res. 194). Afyon Arkeoloji Müzesi'nde (İlaslı ve Üyümez 2008, s. 192, 151 Env. No:4898) sergilenen bir adet çocuk başlı kap Roma Dönemi'ne, Elaiussa Sebaste'de bulunan insan yüzlü testi MS 1.yy.a tarihlendirilmiştir (Ferrazzoli, 2010, s. 42, Fig. 16). Akçapınar Nekropolü'nde bu kap, mezardaki diğer buluntular dikkate alınarak MÖ 1.-MS 1. yy.aralığına tarihlendirilebilir.

2 No'lu mezar üzerinde dudak kısmı hafif yukarı çekilerek üstten döndürülmüş, şişkin gövde üzerinde yassı-yuvarlak kulp ve kulpun alttan bir bölümü kırık, yatay akıtma borusuna sahip, küresel gövde kaideye doğru daralmış, hafif yüksek kaideli, parlak ve kaygan yüzeyli bir adet emzikli kap (biberon) bulunmuştur (Fig. 9: 3). Gövde üzerinde akıtacak yapılarak, emzikli kaba işlevsellik kazandırılmıştır. İzmir Müzesi tarafından yapılan İDÇ. Liman kurtarma kazısı 68 Parsele ait Sondaj 11-M1'de, Hellenistik Dönem'e ait bir çocuk mezarında biberon bulunmuştur (Küçükgüney ve Altun, 2009, s. 55, Res. 1e, f.). Bunun dışında Antandros antik kenti Melis Nekropolü'nde Hellenistik

Dönem'e tarihlendirilen 265 no'lu mezarda çocuk dişi ile biberon bulunmuştur (Polat vd., 2010, s. 8-10). Parion'da bulunan biberon (Başaran, 2008, s. 56-57, 65, Res.12) Hellenistik Dönem'e, Akçapınar buluntusu ise Geç Hellenistik Dönem'e tarihlendirilmektedir.

Nekropolde çeşitli kandil formları da buluntular arasındadır. 12 No'lu mezarda, omuz kısmında kabartı şeklinde ion kymationu, burun deliği ile diskus ortasında mask, gövdenin her iki tarafında nokta ve yarım spiral süslemeli bir adet kulakçıklı kandil bulunmuştur (Fig. 11:28). Bu tür kandillerin tipik özellikleri, diskusun etrafını çevreleyen çanak görünümlü bölüm ve diskus deliğinin çevresinde yağın hazneye boşaltılması sırasında içteki havanın dışarı çıkması ve yüzeyde biriken yağın içeri akmasını sağlamak amacıyla yapılmış olan küçük deliklerdir (Tuluk, 2003, s. 24-25, Plt. 23.2). Bu tipteki kandiller Batı Anadolu'da Ephesos tipi kandiller olarak nitelendirilmektedir. İstanbul Arkeoloji Müzesi'nde sergilenen MÖ 2. yy.ın son çeyreği ile MÖ 1. yy.a tarihlendirilen kandiller üzerinde mask betimlemelerinin etrafını bitkisel süslemeler veya yumurta dizisi çevrelemektedir. Bunlardan bazılarında kulakçık görülmez (Sezer ve Tezgör 1995, s. 124- 124, 335- 337). Laodikeia'da Asopos Tepesi I'de yaklaşık olarak MÖ 100-MS 100 yıllarına tarihlendirilen IIIa tabakasında seramik fırını ve içerisinde Geç Hellenistik Dönem'e ait kulakçıklı kandiller bulunmuştur. Bu veriler çerçevesinde Laodikeia çömlekçilerinin Pergamon, Ephesos ve Knidos tipi kandillerin benzeri olarak farklı bir tipte özgün üretim yaptıkları görülmektedir (Şimşek ve Duman, 2013, s. 154, 157, 160). Burdur Müzesi'nde yer alan üç adet kulakçıklı kandil MÖ 2. yy. sonu-MÖ 1. yy.a tarihlenmektedir (Metin ve Öztürk, 2012, s. 485- 486, 490- 491, Res. 5- 7). Denizli'nin Sarayköy ilçesine bağlı Beylerbeyi köyü tümülüsünde (Karabay, 1995, s. 240. Res. 14) ve Tripolis'te (Şimşek ve Duman, 2013, s. 153) benzer kandiller bulunmuştur. Hierapolis'te Hier.A1 tipinde olan benzer kandil örnekleri MÖ 2. yy.ın son çeyreğine (Giannotta, 2016, s. 357-364), Laodikeia'da genel olarak MÖ 2.-1. yy.lara tarihlendirilen kulakçıklı kandiller, Akçapınar'da MÖ 1. yy.a tarihlendirilebilir.

2 No'lu mezar içinde omuz bölümü çift taraflı spiral bezemeli bir adet kandil parçası bulunmuştur (Fig. 9:10). Mezardaki diğer buluntular dikkate alınarak MS 1. yy.a tarihlendirilebilir. Bir başka örnek ise 14 No'lu mezar üzerinde, diskus ortasında bir figür ve omuz kısmında yumurta dizisi yer alan bir adet kandildir (Fig. 11: 29). Laodikeia'da bulunan örnekle hamur, astar ve tip yönüyle benzemektedir ve MS 1. yy.ın son çeyreği-2. yy.ın ilk yarısına tarihlendirilmektedir (Şimşek vd., 2011, s. 85-86; Şimşek vd, 2011a, s. 426. Katalog No: 150).

Akçapınar Nekropolü'nde tek örnek olarak temsil edilen bir adet dairesel gövdeli kandil üzerinde (Fig. 10: 18), kulp kısmı kırık, kısa ve yuvarlak burunlu, diskusun etrafı yüksek halka kabartma ile sınırlandırılmış, burun önünde birleştirilmemiş ve içe doğru çift tarafa açılan kanal oluşturulmuş, omuz üzerinde geniş halka kabartma dışında birbirine paralel iki tane küçük

dikdörtgen kabartma çizgi yer alan, diskusta dikdörtgen kabartma çizgilere paralel ve burun deliği hizasında üç adet farklı şekillerde betimlenmiş kabartma mask yer alır. Dairesel gövdeli kandilin dip kısmında yuvarlak çerçeve içerisinde MS 1. yy.ın sonundan itibaren Akdeniz Bölgesi'ndeki kandil üreticileri arasında yaygınlaşan, atölye işareti olan ayak baskısı "*planta pedis*" bulunmaktadır (Barın, 2000, s. 10). Lykos Vadisi'ndeki Laodikeia ve Tripolis antik kentlerinde form ve maskların işlenişi açısından çeşitli örnekler bulunmaktadır. Denizli Müze Müdürlüğü tarafından 1997 yılında Gümüşler Höyük'te yapılan kurtarma kazısında bir adet üç mask figürlü kandil tam olarak bulunmuştur (Karabay, 1999, s. 300 Res. 12). Benzer örnekler; O. Brooner tarafından, Korinth kazılarında Flaviuslar (MS 68-98), Traianus (MS 98-117) ve Hadrianus (MS 117-138) sikkeleriyle beraber bulunmuştur (Brooner, 1930, s. 95, 205, Plt. XII, 702, Type XXVII). Laodikeia'da iki tip olarak değerlendirilen kandiller MS 1. yy.ın son çeyreğiyle MS 2. yy.ın ortalarına tarihlendirilirken (Şimşek vd., 2011, s. 92-93), Ephesos buluntuları MS 2. yy.a tarihlendirilmiştir (Gassner, 1997, s. 194-195, 197, 256, Taf. 63, 77, 809, H121). Laodikeia sınırları içerisinde yer alan Korucuk'ta yapılan kurtarma kazısında trajedi masklı olarak değerlendirilen bir kandil bulunmuş ve MS 1. yy.ın ikinci yarısı-2. yy.ın ortalarına tarihlendirilmiştir (Şimşek vd., 2014, s. 266, 280, L. XI, Kat. No:75). Benzer örnekler Pergamon'da (Luca, 1975, s. 128, 671, Tafel 61- 6) MS 3.yy.ın ilk yarısına, Aizanoi'de (Naumann ve Naumann, 1984, s. 520. Abb. 60. 100) sadece mask bölümü görülen parça MS 1.- 2. yy.a tarihlendirilmiştir. Akçapınar buluntusu ise, Laodikeia'da T11a ile form benzerliği açısından karşılaştırma yapıldığında MS 1.yy.ın sonu- 2.yy.ın ilk yarısına tarihlendirilebilir.

Nekropolde bir başka buluntu grubunu ise kâseler oluşturmaktadır. Lykos Vadisi'ndeki kentlerde sıklıkla görülen ve Akçapınar'da 2 No'lu mezar buluntusu olan skyphos, kırık olarak bulunmuş ancak profil oluşturması açısından form tamamlanmıştır. Dudak kenarı altında içte sert bir profil verilmiş, yarı küresel formu ve dış yüzeyde kabartma olarak nokta (kare) süsleme yapılmıştır (Fig. 9:4). Hamur rengi ve astarlama özelliği dikkate alındığında, Lykos Vadisi Bölgesi'nde üretildiği düşünülmektedir. Hierapolis ve Laodikeia'da kalıpların bulunması ile bu kâseler, "*Lykos Skyphosu*" olarak adlandırılmıştır (Duman, 2010, s. 146, 149, 150. Levha. LVII, 37-LIX, 51). Son zamanlarda, Tripolis'te yapılan çalışmalarda farklı süslemeye sahip skyphos örnekleri ve kalıpları bulunmuştur. Farklı merkezlerde görülen bu form; Sardis'te (Rotroff ve Oliver, 2003, s. 171, 173, Plate 131, 743- 744 ) Hellenistik Dönem'e, Laodikeia'da (Duman, 2010, s. 143-144.) MÖ 2. yy.ın 2. çeyreği-MÖ 1. yy.ın ilk yarısına, Kolossai'de (Duman ve Konakçı 2006, s. 89; Duman ve Konakçı, 2011, s. 262, Fig. 6) Hellenistik Dönem'e, Hierapolis'te (Polito, 2007, s. 158-159, Fig. 5-6. 2) benzer skyphos örneği MÖ 2.-1. yy.a, Tripolis'te Geç Hellenistik Dönem'e (Duman 2013, s. 190, Fig. 14. 5) tarihlenmiştir. Akçapınar'da ise MÖ 1. yy.a tarihlendirilebilir. 2 No'lu mezar üzerinde bulunan bir başka eser ise, kil henüz yaşken gövdenin üst kısmı dört yandan bastırılarak

yonca şeklinde ağız kenarı oluşturulmuş, dudak kenarı dışa çekik, ince cidarlı, çift kulplu yonca ağızlı kâsedir (Fig. 9: 5). Laodikeia (Şimşek vd., 2011, s. 111; Şimşek, 2015, s. 92, Resim 147) ve Hierapolis'te (Semeraro, 2003, s. 87-88, Pl. LX, 1) bulunan örnekler MÖ 1. yy.ın ilk yarısına tarihlenmektedir. Akçapınar Nekropolü buluntusu da benzer örnekler dikkate alınarak MÖ 1. yy.a tarihlendirilebilir.

Basit formulu olarak nitelendirilebilecek 2, 3 ve 4 No'lu mezar içinde birer adet (Fig. 9:9, 10:12,19) olmak üzere toplam üç adet dışa çekik dudaklı ve dirsekli, hafif yüksek kaideli tam formulu kase bulunmuştur. Form, astar ve ağız çapı özelliklerine bakıldığında aynı atölye üretimi oldukları düşünülebilir. 3 No'lu mezar içerisinde MS 1. yy.a tarihlenen bir adet sikke (Fig.10: 15) bulunmuştur. Hierapolis'te Apollon Kutsal Alan'da benzer formda bir kase bulunmuş ve MS 1. yy.a tarihlendirilmiştir (Semeraro, 2016, s. 200, 204-205 Fig. 11: 10). Form olarak üç parçanın benzerliği dikkate alındığında, bu parçalar MS 1. yy.a tarihlendirilebilir.

2 No'lu mezar üzerinde bir adet (Fig. 9: 6) ve mezar içerisinde iki adet olmak üzere (Fig. 9: 7-8) toplam üç adet ince cidarlı bardak bulunmuştur. Söz konusu bardaklar iki tip olarak ele alınabilir;

Tip 1: Dudak kenarı dışa döndürülerek yukarı çekilmiş, gövdeden kaideye dönüş hafif sert, süslemeli, ince cidarlı ve tek kulplu bardak (Fig. 9: 6).

Tip 2: Dudak kenarı hafif dışa çekilmiş, yüksek dudaklı, boyun üzerinde ince iki yivli, boyundan gövdeye geçişte dışa profil oluşturmuş, yüksek kaideli, bir bölümü kırık, tek kulbu sağlam bardak (Fig. 9:8) ve dudak kenarı hafif dışa döndürülerek yukarı çekilmiş, yüksek dudaklı, boyundan gövdeye geçiş hafif sert verilerek genişlemiş, yüksek kaideli, bir kulbu kırık bardaktır (Fig. 9:7).

Fig.9: 6'da, gövde üzerinde ucu sağa bakar şekilde çentik süsleme dizisi yapılmıştır. Bu eser tek kulplu olması dışında, diğer iki örnekten (Fig. 9: 7-8) dip kısmının daha sade ve düz olması ile ayrılır (Robinson, 1959, s. 12- 13, Pl. 1, F18- 20, F22-25). Bu parçaların yapısı gereği ince olması kırılabilirliği artırmakta ve parçaların sağlam olarak bulunmasını güçleştirmektedir. Tel Anafa'da bulunan ince cidarlı seramikler beş grupta değerlendirilmiştir. Bunlar; nokta dekorlu, nokta dekorsuz, dikenli, diken bezemesiz ve çeşitli parçalardır (Slane, 1997, s. 349-355). Uzun bardak, çift kulplu kaplar, küçük kaseler ve küçük kap çeşitleri MÖ Geç 1. yy. ve MS 1. yy.da Roma İmparatorluğu boyunca kullanılmıştır (Hayes, 2008, s. 94-110, Fig. 46-51). Vaitsa Malamiodu tarafından Güneydoğu Yunanistan'da bulunan ince cidarlı kaplar MÖ 27- MS 14 (Augustus) ile MS 14- 37 (Tiberius) Dönemleri'ne tarihlendirilmiştir (Malamiodou, 2005, s. 53- 54, 187- 188, Fig. 73- 74). Ephesos'ta bulunan ince cidarlı kaplar batıya göre farklı bir görünümde yapılarak, doğuda yer alan üretim merkezlerini etkilemiştir (Mitsopoulos ve Leon, 1991, s. 131- 137, Taf. 180-194). Laodikeia ve Akçapınar Nekropolü'nde bulunan malzemelerin hamur renkleri karşılaştırıldığında kırmızı-kahverengi tonlarının benzerliği etkileşimin göstergesi olarak nitelendirilebilir. Astarlama şekli olarak Fig. 9:7-8'de



Laodikeia buluntuları gibi daldırma tekniği ile üstten alta doğru yapılmışlardır (Duman, 2010, s. 175). Bu malzemelerin ortak noktası ise dışta kahverengi ve tonlarında boya izlerinin görülmesidir. Ephesos'ta (Ladstätter, 2005, Taf. 155, K 146, 155, 157, 160, Taf. 156, K 174. Abb. 39; Meriç, 2002, s. 76- 83, Tafel 31- 40, No: 339-378.) ince cidarlı kaplar Augustus Dönemi'ne (MS Erken 1. yy.) tarihlenirken, Laodikeia'da olduğu gibi Akçapınar buluntuları da MÖ 1. yy.'ın ikinci yarısı ile MS 1. yy.'ın ilk yarısına tarihlendirilebilir.

5 No'lu Mezar içinde, dudak kenarı dışa döndürülerek aşağı çekilmiş, içte hafif profilli, uzun boyunlu tam formlu (Fig. 10: 21) ve mezar üzerinde düz dipli gövde parçası (Fig. 10: 20) olmak üzere toplam iki adet unguentarium bulunmuştur. Hierapolis (Cappelletto-Indgjerd, 2016, s. 684-688, Fig3, 4. 20-23) ve Laodikeia nekropol buluntularına bakıldığında UN.T3k olarak adlandırılan grup ile Akçapınar buluntuları benzerlik göstermektedir. Bu form Laodikeia'da MS 1. yy.a tarihlenmekte (Şimşek vd., 2011, s. 73-74) ve Akçapınar buluntuları için de bu tarihlendirme geçerlidir.

3 No'lu mezarda, dudak kenarı içe döndürülmüş, yuvarlak ağız kenarlı, dudak altından keskin bir dirsekle kısa omuza bağlanmış, şişkin omuzdan aşağı doğru hafif daralarak inmiş ve düz bir kaide ile tamamlanmış, omuz hizasında yatay çift kulp kurdela şeklinde, gövde üzerinde boyalı bant-dalga ve çember süslemeli bir adet çömlek bulunmuştur (Fig. 10: 17). Çömlek içerisinde aynı forma sahip boncuklar ve çanlar bulunmuştur. Laodikeia sınırlarında yer alan Korucuk kurtarma kazısında 1a No'lu tekne mezar içerisinde bulunan çömlek, form olarak Akçapınar buluntusuyla benzerdir. Ancak, kulp tipleri farklıdır. Korucuk buluntusu şerit kulplu, Akçapınar buluntusu ise yatay kurdela şeklindedir. Korucuk'ta bulunan 1 No'lu Hypoje Mezar buluntuları genel olarak Augustus (MÖ 27- MS 14) Dönemi ile II. Justinus (MS 565- 578) Dönemi arasına tarihlenmiştir (Şimşek vd., 2014, s. 234, 237, 252, 271, L. II, Kat. No: 10). Akçapınar buluntusu çömlek, içerisindeki diğer buluntular dikkate alınarak MS 1. yy.a tarihlendirilebilir.

Yukarıdaki seramik buluntuların haricinde Akçapınar Nekropolü 7 No'lu mezarda kulp kısımları ve ağız kenarı kırık, torba gövdeli halka kaideli, bir testide bulunmuştur (Fig. 11: 26). Mezarlıktaki diğer buluntularda göz önüne alındığında Erken Roma Dönemi'ne tarihlendirilebilecek testi parlak koyu kırmızı astarı ve çift kulplu olması itibariyle bölgesel özelliklerin dışında bir form repertuarı çizmektedir.

## 2.2. Diğer Buluntular

2 No'lu Mezar içerisinde, dudak kenarı dışa çekilmiş uzun boyunlu, mavi-yeşil geçirgen hamurlu, serbest üfleme tekniğiyle yapılmış, yüzeyi patinalı bir adet küçük cam unguentarium tam olarak bulunmuştur (Fig. 9:11) Benzer örnekler, Laodikeia Kuzeydoğu Nekropolü'nde Augustus Dönemi'ne (Şimşek vd., 2011a, s. 741. Kat. No: 808), Muğla Yerkesik Villa'da (Özet, 2000, s. 63, 29b. Small Bottle/ Type III D ) MS 1. yy.a tarihlendirilmiştir. Akçapınar'da ise benzer örnekler dikkate alınarak MS 1. yy.a tarihlendirilebilir.

1 No'lu Mezar içerisinde bulunan ağırşak, beyaz mermerden yapılmış, ortasında düzgün bir delik açılmış ve cidar kenarı tek sıra yivle çevrelenmiştir (Fig. 9:1). Laodikeia Nekropolü'nde konik formlu ağırşaklar MS 1. yy.ın 2. yarısına tarihlendirilmiştir (Şimşek vd., 2011a, s. 810-811, 1031, Kat. No: 981-982). Akçapınar buluntusu ise MS 1. yy.a tarihlendirilebilir.

3 No'lu mezarda çömlek içerisinde beş adet (Fig. 10: 14) yuvarlak formlu, ortası geniş delikli, yüzeyi mat ve hafif pürüzlü boncuk bulunmuştur. Bunlar farklı ebatlarda; ancak form ve yüzey dokusu olarak aynı özelliklere sahiptir. Boncuk yüzeyleri dikey çentik süslemelidir ve bu süsleme, parçaların etrafını çevrelemektedir. Bir diğer boncuk grubu (dört adet) 10 No'lu mezarda bulunmuştur. Bunlar form ve bezeme açısından 3 No'lu Mezar buluntularıyla benzerdir. 3 No'lu mezar içerisinde küçük bir bireye ait iskeletin bulunması, 10 No'lu mezarın ise küçük boyutlarda yapılması, bu mezarların çocuk mezarı olarak kullanıldığını göstermektedir. Laodikeia nekropolünde bulunan benzer örnekler MS. 79-96 yıllarına tarihlendirilmiştir (Şimşek vd., 2011a, s. 536, Kat.436-438). Akçapınar Nekropolü buluntuları da MS 1. yy.a tarihlendirilebilir.

3 No'lu mezar içerisinde yedi adet ters huni formlu çan bulunmuştur (Fig. 10:16). Laodikeia'da (Şimşek vd., 2011, s. 168, Levha 134, Kat. No: 670, 583, 168) bulunan bu forma sahip çanlar MS 1. yy.ın ilk yarısı- MS 2. yy.ın ilk yarısına tarihlenmiştir. 3 No'lu mezardaki diğer buluntular dikkate alınarak çanlar MS 1. yy.a tarihlendirilebilir. 10 No'lu mezarda da bir adet ters huni formlu çan bulunmuştur. Form ve tarih bakımından 3 No'lu mezar buluntusuyla oldukça benzerdir. 3 No'lu mezardaki bir başka buluntu ise uç kısmı dikdörtgen formlu, uca doğru incelenerek genişleyen, yüzeyi korozyonlu baltadır (Fig. 10:13). Burada söz edilen eser, mezar buluntuları genel olarak MS 1. yy.a tarihlendirildiğinden, baltada çağdaş olmalıdır.

6 No'lu Mezarda, dikdörtgen gövdeli, uca doğru inceltilmiş bir adet demir obje (Fig.11: 23) ve çiviler bulunmuştur (Fig.11: 24). Kelenderis Batı Nekropolü'nde bir mezarda bulunan küçük çiviler MÖ geç 1.yy.-MS erken 1. yy.a tarihlendirilmiştir (Tekocak, 2012, s. 308). 7 No'lu Mezarda üst kısmı yuvarlak, alta doğru daralmış ve dikdörtgen oluşturarak uç kısma doğru incelenmiş, iki parçadan oluşan korozyonlu mızrak ucu dikkat çekicidir (Fig. 11: 25). Söz konusu buluntu nekropolün diğer buluntu grupları dikkate alınarak Erken Roma Dönemi'ne tarihlendirilebilir.

6 No'lu Mezarda metal eşyalar dışında, antik dönemde kadın kullanım eşyası olan bir adet kemik saç iğnesi bulunmuştur (Fig. 11: 22). Kemik eserin kırık olması nedeniyle, üst bölümünün konik, düz ya da topuz şeklinde mi olduğu bilinmemektedir. Laodikeia'da bulunan basit formlu saç iğneleri MS 1. yy.a tarihlenmektedir (Şimşek vd., 2011, s. 165. L.128-129, 550-576, 586-592).

3 No'lu Mezar içerisinde bir adet bronz sikke bulunmuştur (Fig. 10: 15). Sikkenin ön yüzünde yazı okunaksız, figür belirsiz, silik ve korozyonludur. Sağda ise kontrmark belirsizdir. Arka yüzde yazı okunaksız, ayakta betimlenen

figür belirsizdir, sikke formu ve figürlerin biçimleri dikkate alındığında Roma Dönemi'ne (MS 1. yy.) tarihlendirilebilir. Bir diğer bronz sikke 8 No'lu mezarda bulunmuştur (Fig.11: 27). Ön yüzde yazıt tam olarak okunamamakta [...] N[...], drapeli, zırlı büst görülmekte. Arka yüzde [IEPATIOΛ EIT ]Ω[N] yazıtı, Hygeia-Kybele sola doğru oturmakta, öne doğru uzattığı sağ elinde patera tutmaktadır. Solda yılan petaraya yönelmekte, sağda ise Telesphoros betimlenmiştir. Sikke yoğun korozyonlu ve aşınmıştır. Eser, Roma Dönemi'ne (MS 2.yy.- MS 3. yy.ın 1. yarısı) tarihlendirilen bir Hierapolis şehir sikkesidir (Head, 1906, s. 236, 57, Plt. XXX, 6).

### Sonuç

2005-2006 yıllarında Hierapolis kazı ekibi tarafından, Uzunpınar Platosu ve Çal'ın batısında araştırmalar yapılmış ve bu alandaki toprakların büyük bölümünün, Hierapolis'e bağlı olduğu epigrafik bulgular ile de ortaya konmuştur. Geç Hellenistik-Erken İmparatorluk Dönem'den başlayarak Proto Bizans Dönemi'ni kapsayan, Hierapolis yakınlarında ve Uzunpınar platosuna çıkan tepeler üzerinde küçük ve orta büyüklükte kırsal yerleşimlere rastlanmış, buralarda zeytinyağı ve şarap üretiminde kullanılan yapı kalıntıları bulunmuştur (Scardozi, 2012, s. 127, 143, Fig. 10). Hierapolis teritoryumundaki topraklarda bağların korunmasıyla ilgili yazıtın bulunması, söz konusu coğrafyada tarımla uğraşan küçük grupların varlığı tespit edilmiştir (Anderson, 1897, s. 412).

Eski Gözler'den Büyük Menderes'e inen teraslar üzerinde, mermer ocaklarının yakınındaki köyde Thiounta'ya ait kalıntılara rastlanmış ve *Thiounteis demos*'uyla ilgili yazıtlar bulunmuştur. Ayrıca burada, Hierapolis topraklarını kontrol eden atlı görevliler olarak bilinen *paraphylakes*'lerden söz eden yazıtlar da bulunmuştur (Cagrianni ve Scardozi, 2012, s. 107; Anderson, 1897, s. 412; Scardozi ve Ritti, 2016, s. 847).

Gerek bölgede yapılan yüzey araştırmaları gerekse ele geçen epigrafik veriler nekropol alanının tespit edildiği Çökelez Dağı ve çevresinin kırsal yerleşmeler tarafından kullanıldığını ortaya koymuştur. Bu bağlamda yukarıda mezar tipleri ve buluntuları ele alınan nekropol alanı, bu nitelikteki bir yerleşimin nekropol alanı olarak kabul edilmelidir.

Lykos Vadisi çevresinde yer alan Hierapolis, Laodikeia, Tripolis gibi antik kentlerin dışında kalan ve bu yerleşimlerin çevresindeki köy tipi yerleşimler hakkında bilgi birikimimiz son derece sınırlıdır. Bu bağlamda, makalede ele alınan Akçapınar Nekropolü ve buluntuları, bu tip yerleşimlerin ölü gömme kültürüne yönelik sınırlı da olsa katkı sağlayıcı niteliktedir.

Antik Dönem'de nekropollerde kullanılan malzemelerin kolay ulaşılabilir ve ekonomik yönden daha elverişli olmasına dikkat edilmiştir. Akçapınar Nekropolü'nde doğal kaya oyularak yapılan mezarlar dışında traverten paneller ile yapılan mezarlar da görülmektedir. Bu travertenler, nekropol alanının yakınındaki Thiounta ocağından getirilmiş olmalıdır.

2, 3, 6 No'lu mezarların traverten ile özenilerek ve diğer mezarların biraz daha basit yapılması, gömülerin ekonomik yönden farklı statüye ait olabileceğini göstermektedir.

Mezarlarda yön olarak birlik yoktur ve mezarların yönlendirilmesinde hiçbir ölçüt olmayıp, boş alanlardan olabildiğince yararlanılmaya çalışılmıştır (Fig. 6).

Burada yer alan mezarlar içerisinde erkek, kadın ve çocuk mezarlarının bulunması ile aile yaşantısının olduğunu söylemek mümkündür. 6 No'lu mezar içerisinde kemik objenin (Fig. 11: 22) kadın eşyası, demir obje ve çivilerin de (Fig. 11:23-24) erkek eşyası olduğu düşünüldüğünde bu mezarın bir aile mezarı olarak kullanılmış olduğu düşünülebilir.

3 No'lu mezar içerisinde MS 1. yy.a ait bronz bir sikkenin bulunması, mezarın tarihlendirilmesi açısından önemlidir. Ancak mezar içerisinde 6 farklı gömünün olması ve bunların farklı zamanlarda gömülmüş olabileceği düşünüldüğünde, bu sikkenin diğer buluntuların tarihlendirilmesinde kesin veri olarak kullanılması doğru olmayacaktır. Mezar içerisinde büyük bireyler dışında küçük bireye ait iskelet de bulunmuştur. Çömleğin (Fig. 10: 17) içerisinde sadece boncukların bulunması doğrultusunda, bunun bir urne kabı olarak kullanılıp kullanılmadığı kesin değildir. Urne kabı olarak düşünmek gerekirse, küçük bireye ait iskelet, daha sonraki zamanlarda çömlek dışına çıkarılmış olmalıdır.

Pişmiş toprak seramik grubunu oluşturan malzemelerde hamur rengi olarak kahve renk ve tonları (12 adet), krem renk (4 adet) ve kırmızı renk ve tonları (2 adet) görülmektedir. Nekropol çevresinde kurulmuş Hierapolis, Laodikeia ve Tripolis kentlerinde bulunan seramikler ile Akçapınar seramikleri hamur, astar ve form özellikleri yönünden birbirine benzemektedir. Bu durum ise malzemelerin lokal üretim olabileceğini düşündürmektedir.

Nekropol'ün tarihlenmesinde mezar ve buluntu tipolojisi dikkate alınarak 1 No'lu mezar MS 1. yy.a, 2 No'lu mezar MÖ 1. yy. ile MS 1. yy.a, 3 No'lu mezar, MS 1. yy.a, 4 No'lu Mezar MS 1.- 2. yy. ilk yarısına, 5 ve 6 No'lu Mezarlar MS 1. yy.a ve 10 No'lu Mezar MS 1. yy.a, 7 No'lu Mezar Erken Roma Dönemi'ne, 8 No'lu Mezar sikke buluntusuna göre MS 2.-3. yy.ın ilk yarısına, 12 No'lu Mezar MÖ 1. yy.a, 14 No'lu Mezar MS 1.-2. yy.a tarihlendirilmiştir. Buluntusu olmayan mezarlar (9, 11, 13) için de yukarıdakilere yakın tarihler önerilebilir.

Sonuç olarak, mezar buluntuları dikkate alındığında nekropol alanı, MÖ 1. yy.- MS 2-3. yy.larda kullanım görmüştür. Küçük bir yerleşime ait olan Akçapınar Nekropolü'nde, Antik Çağ'da büyük kentlerin etkisinin Phrygia Bölgesi içlerindeki dağlık yerleşim alanlarında, en azından mezar ve buluntularına yansıdığı anlaşılmaktadır.

## **Katalog**

*Metin içerisinde Fig. de yer alan numaralar katalogda No ile belirtilmiştir.*

*Katalog ve figürlerde kullanılan kısaltmalar hakkında: A.Ç: Ağız Çapı, Y: Yükseklik, C.K: Cidar Kalınlığı, K.Ç: Kaide çapı, K.G: Kulp genişliği, K.K: Kulp kalınlığı, M: Mezar.*

*Hamur ve astar tanımlamaları için Munsell Renk Kataloğu (Munsell Soil Charts 2000) ve ölçü birimi olarak santimetre (cm.) kullanılmıştır.*

**No: 1**, 1 No'lu mezar içi, mermer ağırşak

Y: 0.9 G: 2.5

**No: 2**, 2 No'lu mezar, pişmiş toprak antropomorfik kap

A.Ç: 2.9 Y: 15.3 C.K: 0.4 K.Ç: 7

Hamur rengi 7.5 YR 7/4, içte hamur renk, dışta 5YR 6/6 renk astar, kaide üzerinde ve yüzeyde yer yer koyu kahve renk boya, yarı mat-hafif pürüzlü yüzeyli.

**No: 3**, 2 No'lu mezar, pişmiş toprak emzikli kap (biberon)

A.Ç: 2.9 Y: 4.7 C.K: 0.3 K.Ç: 4 K.K: 0.5 K.G: 0.7

Hamur rengi 5YR 6/6, dışta mikalı yarı mat- hafif pürüzlü yüzeyli, içte hamur renk, dışta 10R 4/6 astar.

**No: 4**, 2 No'lu mezar, pişmiş toprak kalıp yapımı nokta dekorlu skyphos

A.Ç: 12 Y: 8.8 ? C.K: 0.4-0.5 K.Ç: 7.8

Hamur az mikalı 10YR 7/4, dışta ve içte aşınmış 5YR 3/3 astar renk.

**No: 5**, 2 No'lu mezar, pişmiş toprak yonca ağızlı kase

Y: 4.6 C.K: 0.2 K.Ç: 4.1 K.K: 0.4 K.G: 0.7

Hamur rengi, dış ve iç astar 7.5YR 6/4, dışta mikalı, yarı mat-hafif pürüzlü yüzeyli, dışta ve içte aşınmış 7.5YR 2.5/1 boya.

**No: 6**, 2 No'lu mezar, ince cidarlı tek kulplu bardak

A.Ç: 4.8 Y: 6.3 C.K: 0.2 K.Ç: 2.9 K.K: 0.5 K.G: 0.7

Hamur rengi 7.5YR 7/6, mika katkılı, dış astar yarı mat-hafif pürüzlü yüzeyli 7YR 7/6 ve daldırma tekniğiyle yapılmış boya 5YR 4/3.

**No: 7**, 2 No'lu mezar, ince cidarlı bardak (kırık)

A.Ç: 6.3 Y: 7.8 C.K: 0.3 K.Ç: 4.1 K.K: 0.5 K.G: 0.7

Hamur rengi 7.5YR 6/4, mika katkılı, içte ve dışta hamur renk astar, 7.5YR 4/3 daldırma tekniğiyle yapılmış boya.

**No: 8**, 2 No'lu mezar, ince cidarlı çift kulplu bardak (kırık)

A.Ç: 5.4 Y: 6.2 C.K: 0.2 K.Ç: 3.6 K.K: 0.5 K.G: 0.8

Hamur rengi 2.5YR 6/4, mika katkılı, dışta yarı mat-hafif pürüzlü yüzeyli, dışta ve içte 7.5YR 5/3 astar. Dışta daldırma tekniğiyle yapılmış boya.

**No: 9**, 2 No'lu mezar, pişmiş toprak kase

A.Ç: 15 Y: 6.6 C.K: 0.4-0.5 K.Ç: 5.2

Hamur rengi 2.5Y 8/2, dışta mikalı 2.5YR- 2.5/1 boya (aşınmış), içte 7.5YR 4/3 boya.

**No: 10**, 2 No'lu mezar, pişmiş toprak kalıp yapımı kandil gövde parçası

G: 7.7 C.K: 0.3

Hamur rengi 7.5YR 7/4, dış ve iç astar 2.5YR 5/6 (aşınmış), yarı mat- hafif pürüzlü yüzeyli.

**No: 11**, 2 No'lu mezar, cam unguentarium

A.Ç: 2.1 Y: 6.4 C.K: 0.2

**No: 12**, 3 No'lu mezar, pişmiş toprak kase

A.Ç: 15 Y: 7.1 C.K: 0.4-0.5 K.Ç: 5.8

Hamur rengi 2.5Y 8/2, dışta mikalı, mat-pürüzlü yüzeyli, dışta ve içte hamur renk astar ve 2.5YR 3/2 boya.

**No: 13**, 3 No'lu mezar, demir balta (?)

Y: 14 G: 6.2 C.K: 1.2

**No: 14**, 10 No'lu mezar (4adet)-3 no'lu mezar (5adet), fayans boncuk

Ç: 1.1 Y: 0.8

**No: 15**, 3 No'lu mezar, bronz sikke

Çap: 1.9 cm.

**No: 16**, 3 Nolu mezar (7adet)- 10 no'lu mezar (1 adet), demir çanlar.

**No: 17**, 3 No'lu mezar, tam formlu pişmiş toprak çömlek

A.Ç: 14 Y: 21.4 C.K: 0.6-1 K.Ç: 14.5

Hamur rengi 7.5YR 7/6, mat-pürüzlü yüzeyli, dışta ve içte 7.5YR 7/4, dışta boya 10R 6/6.

**No: 18**, 4 No'lu mezar içi, pişmiş toprak üç mask figürlü kandil

Y: 3.4 U: 8.7 G: 6.7 K.Ç: 3.7

Hamur rengi 5YR 6/6, yarı mat-hafif pürüzlü yüzeyli, dışta sarı ve gümüş renk mika, dış astar 2.5YR 5/8.

**No: 19**, 4 No'lu mezar, pişmiş toprak kase

A.Ç: 12.6 Y: 5.1 C.K: 0.4-0.5 K.Ç: 5.1

Hamur rengi 7.5YR 7/4, dışta mikalı, dışta ve içte yarı mat-hafif pürüzlü yüzeyli astar 2.5YR 4/4- 2.5YR 5/8.

**No: 20**, 5 No'lu mezar, pişmiş toprak unguentarium dip parçası

Y: 6.6 C.K: 0.3-0.4 K.Ç: 2.6

Hamur renk, dış ve iç astar 7.5YR 7/4.

**No: 21**, 5 No'lu mezar içi, pişmiş toprak unguentarium

A.Ç: 3.4 Y: 20.6 C.K: 0.3-0.4 K.Ç: 2.8

Dışta mikalı, dış astar ve hamur rengi 10R 7/4, dışta ağız kenarında 7.5YR 4/2 boya.

**No: 22**, 6 No'lu mezar, İnce, uzun formlu, uca doğru sivrilerek sonlandırılmış, üst bölümü kırık, kemik saç iğne parçası

Y: 9.3 C.K: 0.3

**No: 23**, 6 No'lu mezar, dikdörtgen gövdeli, uca doğru sivrilen, korozyonlu demir obje

Y: 8 C.K: 0.4

**No: 24**, 6 No'lu mezar, üst bölümü yuvarlak, küçük boyutlu, korozyonlu çiviler

**No: 25**, 7 No'lu mezar, demir mızrak ucu

Y: 24 C.K: 0.3-0.6

**No: 26**, 7 No'lu mezar, pişmiş toprak testi parçası

Y: 10.5 C.K: 0.2 K.Ç: 4.7

Hamur rengi 10R 6/6, dışta mikalı, kaygan-yarı mat yüzeyli dışta 10R 5/6, kaide altı 2.5YR 6/6 astar.

**No: 27**, 8 No'lu mezar, bronz sikke

Çap: 2.6 cm.

**No: 28**, 12 No'lu mezar, pişmiş toprak kulakçıklı kandil

Y: 4.2 U: 9.5 G: 7.2 K.Ç: 3.2

Hamur rengi 10YR 8/4, mika katkılı, yarı mat-hafif pürüzlü yüzeyli, dışta ve içte aşınmış 5YR 2.5/1 astar.

**No: 29**, 14 No'lu mezar üstü, pişmiş toprak kalıp yapımı kandil (diskus ve burun kısmı kırık)

Y: 4.6 U: 9.9 G: 7 K.Ç: 2.4

Hamur rengi 7.5YR 7/4, dış astar 2.5YR 5/8 (aşınmış), yarı mat-hafif pürüzlü.

### **Kaynakça**

Anderson, J. G. C. (1897). A Summer in Phrygia I. *The Journal of Hellenic Studies*, 17, 396-424.

Arslan M., Metin, M. ve Cinemre, O. (2011). Juliopolis Nekropolü 2009 Yılı Kurtarma Kazısı. *Müze Çalışmaları ve Kurtarma Kazıları Sempozyumu*, 19, 271-304.

Barın, G. (2000). Aydın ve Milet Müzelerinde Bulunan Red- on- White Grubu Kandiller. *Arkeoloji ve Sanat*, 97, 2- 22.

Başaran, C. (2008). Parion 2007, Nekropol, Hasan Kasapoğlu. *Kazı Sonuçları Toplantısı*, 30, 1, 53-66.

Broner, O. (1930). *Terracota Lamps, Corinth Vol. IV: Part II: Massachusetts*.

Castrianni, L. ve Scardozzi, G. (2012). I resoconti dei viaggiatori alla luce delle recenti ricognizioni archeologiche: la localizzazione di Thiounta e

- Mossyna nel territorio di Hierapolis. *Hierapolis Di Frigia V, Le Attivita Delle Campagne Di Scavo E Restauro 2004-2006*, İstanbul, 81-108.
- Ceylan, M. A. (1998). *Baklan-Çivril Havzası ve Yakın Çevresinin Hidrojeomorfolojik Etüdü*. (Yayınlanmamış Doktora Tezi). İstanbul: Marmara Üniversitesi Sosyal Bilimler Enstitüsü.
- Çokay, Kepeç S. (2006). Antalya Karaçalı Nekropolü, The Karaçalı Necropolis Near Antalya. *Adalya Ekyayın Dizisi, 4, Suna İnan Kıraç Akdeniz Medeniyetleri Araştırma Enstitüsü*, 9-12.
- Çörtük, U. (2007). Kuzey Karia Akçay (Harpasos) Vadisi Mezar Mimarisi Hakkında Bir Araştırma. III.-IV. *Ulusal Arkeolojik Araştırmalar Sempozyumu, Ankara Üniversitesi Dil Ve Tarih-Coğrafya Fakültesi Arkeoloji Bölümü Dergisi, Anadolu /Anatolia*, 37-60.
- D'Andria, F. (2003). *Hierapolis*. (Çev. Nalan Fırat). İstanbul: Ege Yayını.
- Duman, B. ve Konakçı, E. (2006). Kolossai: Höyük, Kalıntı ve Buluntuları. *Arkeoloji Dergisi*, VIII (2006/2), 83-109.
- (2008). Anaua'nın (Sanaos) Lokalizasyonu Üzerine Düşünceler. *Pamukkale Üniversitesi Sosyal Bilimler Enstitüsü Dergisi*, 1, 43- 64.
- (2010). *Laodikeia Hellenistik ve Erken Roma Seramiği*. (Yayınlanmamış Doktora Tezi). Konya: Selçuk Üniversitesi Sosyal Bilimler Enstitüsü.
- (2013). Son Arkeolojik Araştırmalar ve Yeni Bulgular Işığında Tripolis ad Maeandrum. *Cedrus*, I, 179-200.
- Duman, B. ve Konakçı, E. (2011). The Silent Witness of the Mound of Colossae: Pottery Remains. *Colossae in Space and Time*, 247-281.
- Cappelletto, E. ve Indjerg, H. (2016). New Acquisitions From The Hellenistic-Roman-Byzantine East Necropolis of Hierapolis in Phrygia: The Unguentaria. *RCRF, ACTA 44*, 681-689.
- Ferrazzoli, A. F. (2010). Economy of Roman Eastern Rough Cilicia: Some Archaeological Indicators. *Bollettino Di Archeologia On Line I*, Volume Speciale G/C10/5, 39-50.
- Ferrero De Bernardi, D. (1987). Recent Archaeological Research in Turkey, Hierapolis 1986. *Anatolian Studies*, 37, 179-223.
- (1992). 1990 Yılı Hierapolis Kazısı. *Kazı Sonuçları Toplantısı*, XIII, II, 131-140.
- Gassner, V. (1997). *Das Südtor der Tetragonos-Agora, Forschungen in Ephesos*, XIII/I/I, Wien.
- Giannotta, M.T. (2016). Lucerne votive dal Santuario di Apollo e dal Ploutonion: scavi 1963-1872. *Hierapolis Di Frigia VIII,I, Le Attivita Delle Campagne Di Scavo E Restauro 2007-20011*, İstanbul, 355-380.



- İlaşlı, A. ve Üyümez, M. (2008). *Afyonkarahisar Müzeleri ve Ören Yerleri*. İstanbul: Yapı Kredi Yayınları.
- Hayes, J. W. (2008). *Roman Pottery Fine-Ware Imports, Volume XXXII. The Athenian Agora*. New Jersey: The American School of Classical Studies At Athens Princeton.
- Head, B. Von. (1906). *Catalouge of the Greek Coins of Phrygia*. BMC Greek Coins. London.
- Karabay, N. (1995). Beylerbeyi I. No'lu Tümülüs. *Müze Kurtarma Kazıları Semineri*, V, 229-242.
- (1999). 1997 Yılı Gümüşler Nekropol Alanı Kurtarma Kazısı. *Müze Kurtarma Kazıları Semineri*, IX, 291-300.
- Karabay, N. ve Günaydın, B. Ç. (2012). Pınarkent Nekropol Alanı Kurtarma Kazısı 2011, *Müze Çalışmaları ve Kurtarma Kazıları Sempozyumu*, 21, 73-94.
- Kortanoğlu, R. E. (2008). *Hellenistik ve Roma Dönemlerinde Dağlık Phrygia Bölgesi Kaya Mezarları*. Eskişehir: Anadolu Üniversitesi Edebiyat Fakültesi Yayınları, No.7.
- Küçükgüney, Z. ve Altun, P. T. (2009). İDÇ Liman Kurtarma Kazısı, (İzmir İli, Aliağa İlçesi, Çakmaklı Köyü, Kendirci Mevkii 613 ve 68 Parsellere Ait). *Müze Çalışmaları ve Kurtarma Kazıları Sempozyumu*, 17, 54-74.
- Ladstätter, S. (2005). Keramik. *Hanghaus 2 In Ephesos. Die Wohnenheit 4*. H. Thür (Ed.). 230- 358.
- Luca, G. (1975). *Altertümer von Pergamon, Das Asklepieion*. Band XI 2. Berlin, Walter de Gruyter & Co.
- Malamiodou, V. (2005). *Roman Pottery in Context, Fine and Course wares from five sites in north – Eastern Greece*. England.
- Meriç, R. (2002). *Spathellenistisch-römische Keramik und Kleinfunde auseinem Schachtbrunnen am Staatsmarkt in Ephesos*, FiE IX/3. Wien.
- Metin, H. ve Öztürk, N. (2012). Burdur Müzesi'nden Bir Grup Hellenistik Kandil. *Ahmet Adil Tırpan Armağanı, Stratonikeia'dan Lagina'ya*, 483- 492.
- Mitsopoulos, V. ve Leon. (1991). *Die Basilika Am Staatsmarkt in Ephesos Kleinfunde, 1. Teil: Keramik hellenistischer und römischer Zeit*. Wien.
- Naumann, R. ve Naumann, F. (1984). Aizanoi. Bericht über die Ausgrabungen und Untersuchungen 1981 und 1982. *Mit 63 Abbildungen*, Heft 3, 453- 530.
- Ok, M. (2014). *Denizli/Akçapınar Köyü Kurtarma Kazısında Ortaya Çıkarılan Mezarlar ve Buluntuları*. (Yayınlanmamış Yüksek Lisans Tezi). Denizli: Pamukkale Üniversitesi Sosyal Bilimler Enstitüsü.

- Özet, A. (2000). *Glass Vessels Of The Bodrum Museum Of Underwater Archaeology, Sparkles From The Deep*, İstanbul.
- Peschlow, A. (1990). Die Nekropolen Von Latmos Und Herakleia Am Latmos. *Araştırma Sonuçları Toplantısı*, VII, 153-160.
- (1991). Die Nekropole Von Herakleia Am Latmos. *Araştırma Sonuçları Toplantısı*, VIII, 383-399.
- Polat, G., Polat, Y., Yağız, K. ve Zuhul, O. (2010). Antandros 2008 Yılı Kazıları. *Kazı Sonuçları Toplantısı*, 31, 4, 1-22.
- Polat, R. T. (2010). Stratonikeia Akdağ Nekropolü Cam Buluntuları Üzerine Bir Değerlendirme. *Kaunos/Kbid Toplantıları 2, Anadolu Antik Cam Araştırmaları Sempozyumu*, 25-40.
- Polito, C. (2007). Teatro (Regio VIII): campagna di scavo 2003. Rapporto preliminare. *Hierapolis Di Frigia I*, 157-168.
- Ramsay, W. M. (1961). *Anadolu'nun Tarihi Coğrafyası*. (Çev. M. Pektaş). İstanbul.
- (1895). *The Cities and Bishoprics of Phrygia*, 1. Oxford.
- Ritti, T. (2008). *Museo Archeologico di Denizli-Hierapolis Catalogo delle iscrizioni greche e latine Distretto di Denizli, Denizli-Hierapolis Arkeoloji Müzesi Yunanca ve Latince Yazılı Eserlerin Kataloğu Denizli Yöresinden Gelen Yazıtlar*. (Çev. N. Fırat). Napoli.
- Robinson, S. H. (1959). *Pottery of the Roman Period, The Athenian Agora V*. Princeton, New Jersey.
- Rotroff, I. S. ve Oliver, A. (2003). *The Hellenistic Pottery From Sardis: The Finds Through 1994*. London, England.
- Scardozi, G. (2012). Ricognizioni archeologiche nel territorio di Hierapolis: gliacquadotti, le cavedimaterialilapidei, gli insediamenti rurali, i tumuli funerari. *Hierapolis Di Frigia V, Le Attivita Delle Campagne Di Scavo E Restauro 2004-2006*, 109-144.
- Scardozi, G. ve Ritti, G. (2016). *Tra epigrafia e topografia antica: nuovi documenti epigrafici e 'iscrizioni' dai villaggi del territorio di Hierapolis. Hierapolis Di Frigia VIII, 2, Le Attivita Delle Campagne Di Scavo E Restauro 2007-2011*, 807-849.
- Schneider, E. E. (1972). *La Necropoli Di Hierapolis Di Frigia*, Roma.
- Semeraro, G. (2003). Hierapolis De Phrygie. Les Ceramiques A Relief. Les Ceramiques en Anatolie Aux Epoques Hellenistique Et Romaine, *Varia Anatolica XV*, 84-89.
- (2016). Ricerche nel Santuario di Apollo (2007-2011). *Hierapolis Di Frigia VIII, 1, Le Attivita Delle Campagne Di Scavo E Restauro 2007-2011*, 191-222.

- Sezer, T. ve Tezgör, D. K. (1995). *İstanbul Arkeoloji Müzeleri Pişmiş Toprak Kandiller Kataloğu*. Varia Anatolica VI/ 2, Cilt 1, Fransız Anadolu Araştırmaları Enstitüsü.
- Slane, K. W. (1997). The Fine Wares. *Tel Anafa II, i: The Hellenistic and Roman Pottery*. S. C. Herbert (Ed.). 247-417.
- Söğüt, B. ve Şimşek, C. (2012). Eumenia. *Çivril Sempozyumu Bildirileri*, 301-331.
- Şimşek, C. (1997). *Hierapolis Güney Nekropolü*. (Yayınlanmamış Doktora Tezi). Konya: Selçuk Üniversitesi Sosyal Bilimler Enstitüsü.
- (2002). Kolossai, *Arkeoloji ve Sanat* 107, 3-16.
- Şimşek, C., Okunak, M. ve Bilgin, M. (2011). *Laodikeia Nekropolü 2004-2010 Yılları, Laodikeia Çalışmaları 1.1*. İstanbul: Ege Yayınları.
- (2011a). *Laodikeia Nekropolü 2004-2010 Yılları, Laodikeia Çalışmaları 1.2*. İstanbul: Ege Yayınları.
- (2015). *Laodikeia Kilisesi, Lykos Vadisi'nde Hıristiyanlık*. Denizli.
- Şimşek, C. ve Duman, B. (2013). Lykos Laodikeia'sından Bir Grup Yerel Üretim Kandil. *Olba*, XXI, 151-180.
- Şimşek, C., Baysal, H. ve Okunak, M. (2014). Korucuk Kurtarma Kazısında Ortaya Çıkartılan Mezarlar. *10. Yılında Laodikeia (2003-2013 Yılları), Laodikeia Çalışmaları 3*, 229-282.
- Tekocak, M. (2012). Kelenderis Batı Nekropolü'nden Bir Mezarın Buluntuları Üzerine Değerlendirmeler. *Selçuk Üniversitesi Sosyal Bilimler Enstitüsü Dergisi*, 27, 305-315.
- Tırpan, A. A. ve Söğüt, B. (2010). Lagina, Börükçü, Belentepe ve Mengefe 2008 Yılı Çalışmaları. *Kazı Sonuçları Toplantısı*, 31, 3, 505- 527.
- Tosun, A. ve Akman, A. (2012). Attaleia Nekropolü (Eski Doğu Garajı-Halk Pazarı Mevkii) Kurtarma Kazısı 2010 Yılı Çalışmaları. *Müze Çalışmaları ve Kurtarma Kazıları Sempozyumu*, 20, 47-70.
- (2011). Doğu Garajı-Halk Pazar Mevkii (Attaleia Nekropolü) Kurtarma Kazısı 2009 Yılı Çalışmaları. *Müze Çalışmaları ve Kurtarma Kazıları Sempozyumu*, 19, 97-116.
- Tuluk Günay, G. (2003). Ionia Bölgesindeki Hellenistik Döneme Ait Kandiller. *Les Ceramiques en Anatolie Aux Epoques Hellenistique Et Romaine, Varia Anatolica*, XV, 17-34.

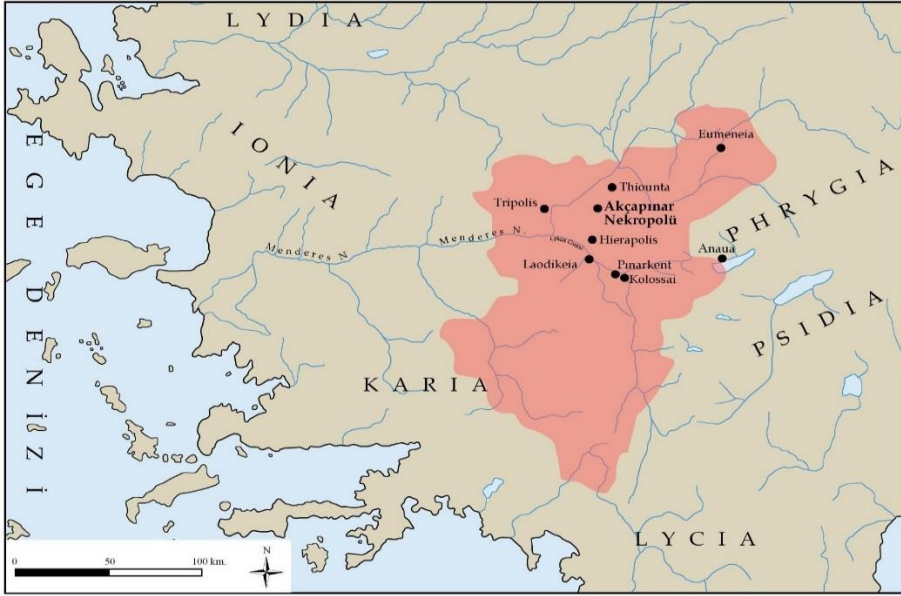


Fig.1. Akçapınar Nekropolü Konumu



Fig.2. Nekropol alanı genel görünüm



*Fig.3. Kaya oygu tekne mezar (No:11)*



*Fig.4. Kaya oygu panel tekne mezar (No:2-3)*



Fig.5. Basit panel tekne mezar (No:10)

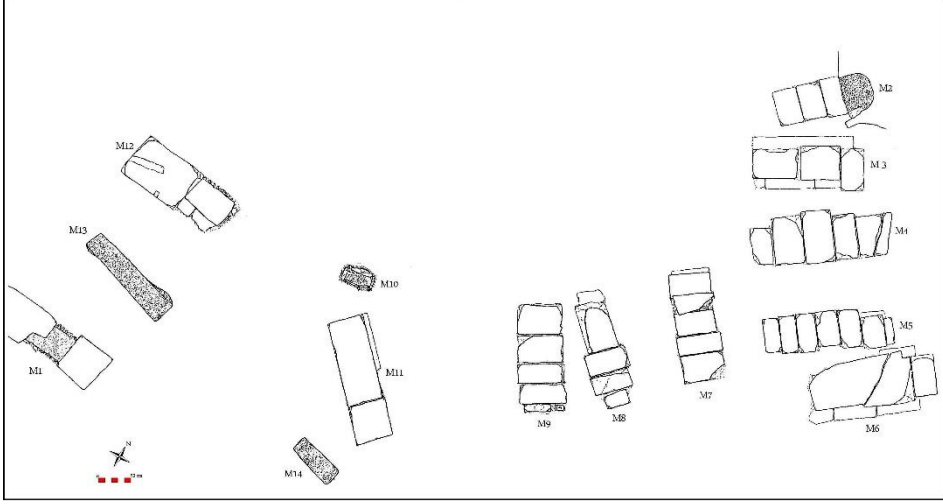


Fig.6. Nekropol alanı plan çizimi

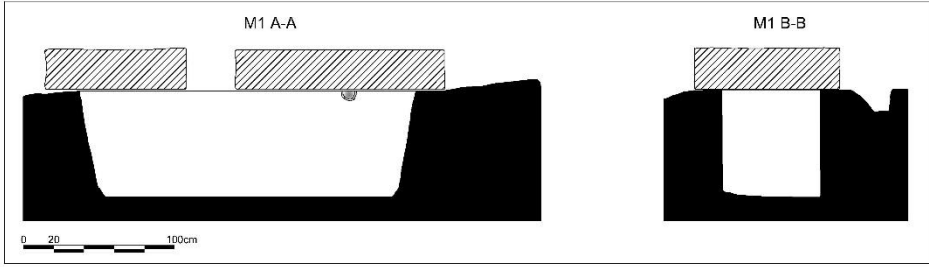


Fig.7. 1 No'lu kaya oygu tekne mezar kesit çizimi

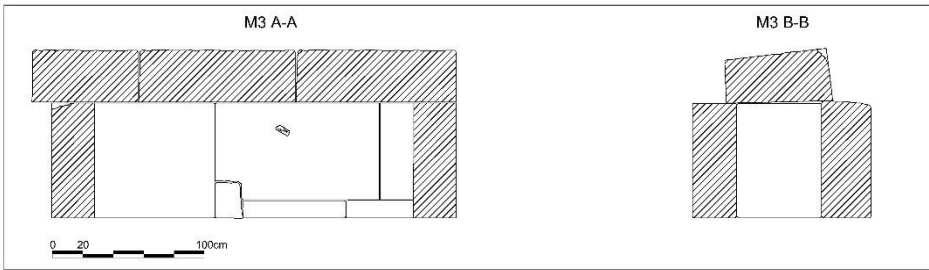


Fig.8. 3 No'lu kaya oygu panel tekne mezar kesit çizimi

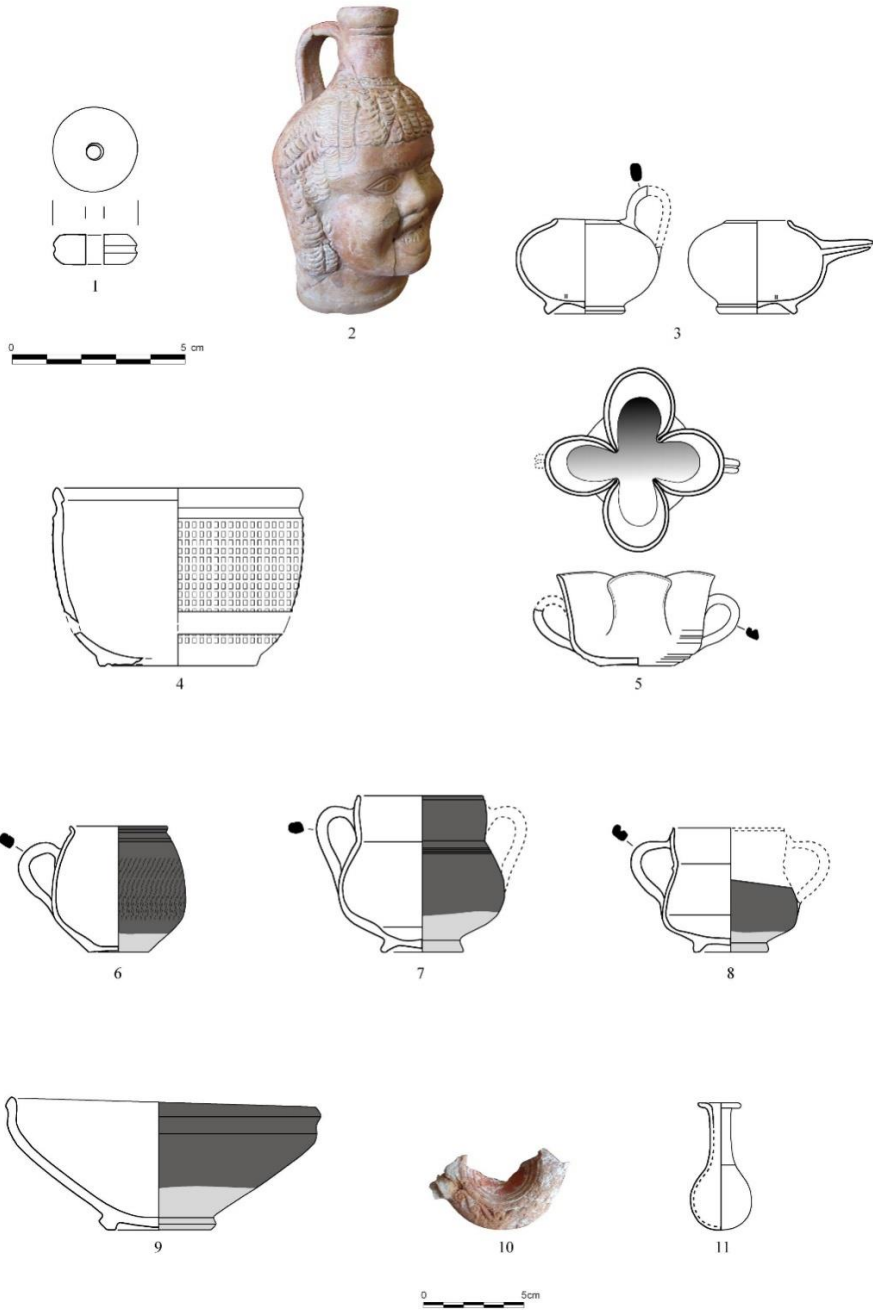


Fig. 9. M.1: 1; M.2: 2-11



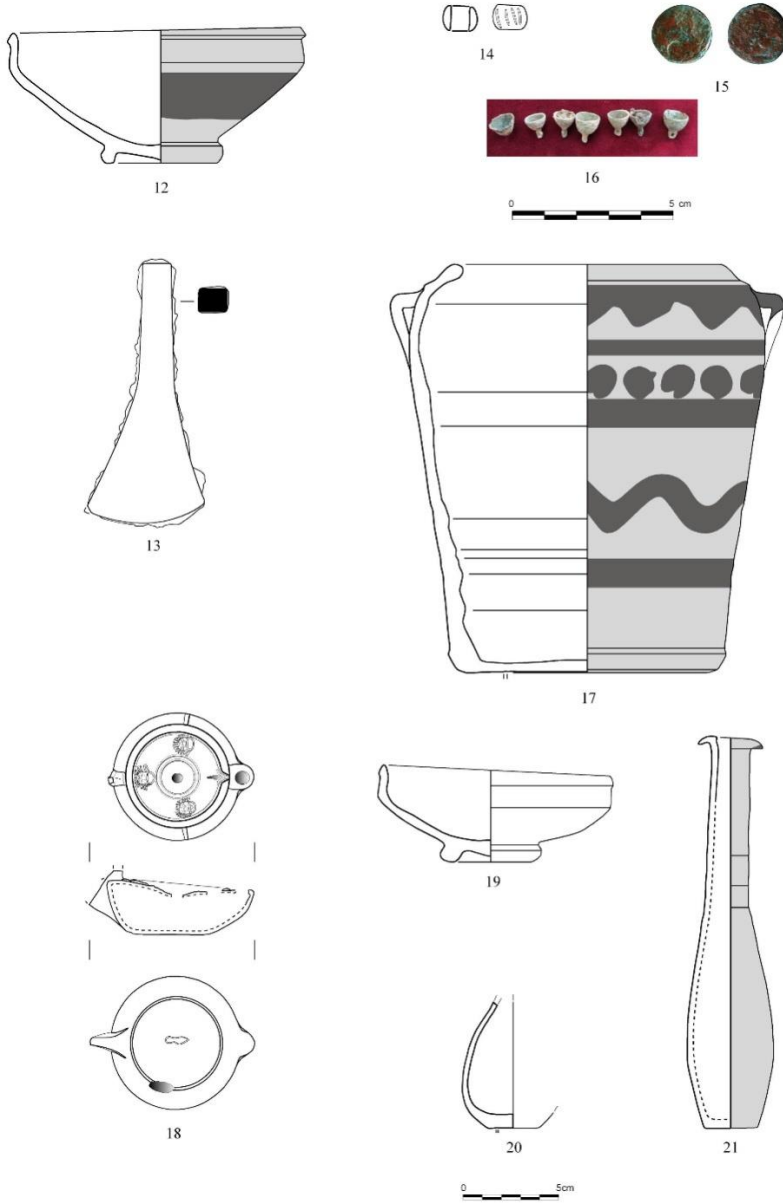


Fig.10. M.3: 12-17; M.4: 18-19; M.5: 20-21



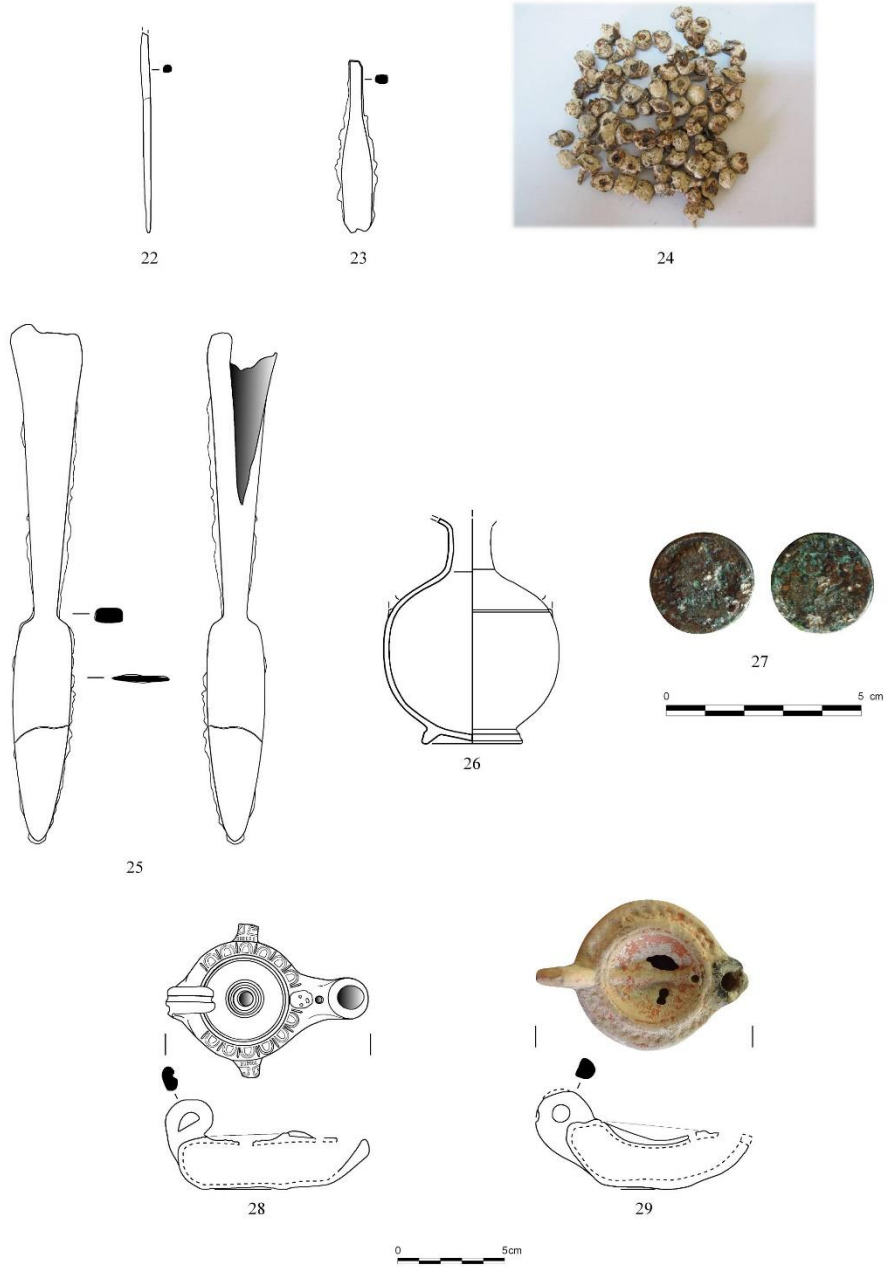


Fig.11. M.6: 22-24; M7: 25-26; M.8: 27; M.12: 28; M.14: 29