

Araştırma-İnceleme

**HUDÂVENDİGÂR VİLÂYETİ'NDE İSKÂN EDİLEN
GÖÇMENLERE OSMANLI DEVLETİ TARAFINDAN YAPILAN
YARDIMLAR (1878-1900)**

Nursal KUMAŞ¹

Öz: XIX. yüzyılın ikinci yarısından sonra; Kırım, Kafkasya ve Rumeli'den gelen göçmenler, Osmanlı yönetimi için sıkıntılı bir süreç yaşattı. Devlet bir taraftan göçmenleri geçici iskân bölgelerine nakledip iâşelerini karşılarken, diğer taraftan da kalıcı iskân bölgeleri oluşturma çabası içine girdi. Göçmen sorunları devlet nezdinde değerlendirilip, vilâyetlerde çeşitli adlar altında oluşturulan muhâcirin komisyonları aracılığıyla giderilmeye çalışıldı. Bu dönemde, Hudâvendigâr vilâyetine ilk göçmen kafilesi 1878 yılında geldi. Bu tarihten sonra Osmanlı Devleti, vilâyetin merkezinde; Bursa İskân-i Muhâcirin Memurluğu'nu kurarak, göçmenlerin çeşitli sorunlarını çözmeye yoluna gitti. Göçmenlerin öncelikli sorunu iâşelerinin karşılanmasıydı. Bu amaçla muhâcirin komisyonları, göçmen ailelere ekme ve yemelik zahire yardımında bulundu. Göçmenler için önemli ikinci sorun; kalacak yer temininin giderilmesi idi. Bu amaçla devlet göçmenlere, üzerinde konut inşa etmeleri için bedelsiz arsa vermekte veya doğrudan kendisi bina inşa ederek muhtaç halkın kullanımına sunmaktaydı. Devlet, yerel yönetimler aracılığıyla göçmenlere iâşe ve kalacak yer teminin dışında; çeşitli harçlardan, vergiden ve askerlikten muaf tutmak; sağlık, eğitim, nakliye giderlerini karşılamak; kömür vermek veya tezkire-i Osmaniye çıkarmak gibi birçok alanda yardımda bulunuyordu. Devlet bu yardımları bedelsiz veya ödünç olarak yaptığı gibi, bazen de üzerindeki yükü biraz olsun hafifletmek için hayırsever Hudâvendigâr vilâyeti halkının yardımlarına başvuruyordu.

Anahtar Sözcükler: Göçmenlere Yapılan Yardımlar, Hudâvendigâr Vilâyeti, Bursa, Osmanlı Dönemi Bursa, Göç, Muhâcir, Kafkas Göçmenleri, Rumeli Göçmenleri, Bursa İskân-i Muhâcirin Memurluğu.

**THE AID PROVIDED BY THE OTTOMAN GOVERNMENT TO
IMMIGRANTS SETTLED IN HUDÂVENDİGÂR PROVINCE
BETWEEN 1878-1900**

Abstract: After the second half of the 19th century, the immigrants coming from the Caucasus and the Rumelia caused great difficulties for the Ottoman administration. The government transferred the immigrants to temporary housing areas and met their subsistence needs, and made

¹ Okt. Dr. Uludağ Üniversitesi, Atatürk İlkeleri ve İnkılâp Tarihi Bölümü. nkumas@uludag.edu.tr

efforts to create permanent housing areas. The immigrants' problems were addressed by the government and tried to be solved by means of immigrant commissions created in the provinces under different names. In this period, the first group of immigrants came to the province of Hudâvendigâr in 1878. After this date, the Ottoman Government looked for a solution for various problems of the immigrants by establishing the Immigrant Housing Office in the provincial center of Bursa. The primary problem of the immigrants was the meeting of their need for food. For this purpose, the immigrant commissions provided immigrant families with grain for bread and meal. At the same time, the government seeking to solve these problems of immigrants permanently by allowing them to cultivate, provided immigrant families with seeds in addition to the allocation of land. The second important problem for the immigrants was to meet their housing needs. It was extremely important for the Ottoman administration to keep the immigrants in specific areas and prevent them from scatter around. The only way of achieving this aim was to provide the immigrant families with permanent houses to reside. For this purpose, the government either provided the immigrants with areas suitable for building their houses or preferred to build these houses in person and give them to those in need. Besides providing the immigrants with food and houses by means of local administrations, the government helped them in many ways such as exempting them from various fees, taxes and military service; supplying them with facilities of health, education and transportation expenses; giving them coal or issuing them with tezkire-i Osmaniye (identity card). The government did these aids either for free or on credit or sometimes resorted to aids by the benevolent people of Bursa to lessen the load on it to some extent.

Keywords: Aids done to Immigrants, Province of Hudâvendigâr, Bursa, Ottoman Period Bursa, Migration, Immigrant, Caucasian Immigrants, Rumelia Immigrants, Bursa Immigrant Housing Office.

Giriş

Kırım Savaşı ve 1877-1878 Osmanlı-Rus Savaşı nedeniyle; Osmanlı Devleti için XIX. yüzyılın ikinci yarısı oldukça sıkıntılı geçti. Rusya, Osmanlı tebaası olan Hristiyanları koruyacağını beyan ederek, 24 Nisan 1877 tarihinde, Osmanlı Devleti’ne savaş açtı. Osmanlı ordusu Rus tehlikesini önlemek için, Rumeli’de ve Kafkaslar’da olmak üzere iki ayrı cephede mücadele etmek zorunda kaldı. Bununla beraber Rusları durdurmayı başaramadı (İpek, 2002, s. 17-19). Osmanlı-Rus ilişkilerinde yaşanan bu gelişmeler nedeniyle; Kırım, Kafkasya ve Kuzeydoğu Anadolu üzerinden, Osmanlı’nın Anadolu topraklarına doğru kabileler halinde yoğun göçler yaşandı (Bice, 1991, s. 45). Bu göçler, eski ifadeyle “hicret veya muhaceret”, halk arasında da “muhâcirlik”² olarak

² Muhâcir ve göçmen kelimeleri günümüzde eş anlamlı olarak kullanılmaktadır. Bununla beraber Osmanlı arşiv belgelerinde “muhâcir” kelimesi kullanılmıştır. Sözlük anlamı olarak göçmen: “Kendi ülkesinden ayrılarak yerleşmek için başka ülkeye giden (kimse, aile veya topluluk)” anlamında kullanılırken; muhâcir de “göçmen” anlamında kullanılmıştır. Atatürk Kültür, Dil ve Tarih Yüksek Kurumu Türk Dil Kurumu. (2011). *Türk Dil Kurumu Türkçe Sözlük*. Ankara:

adlandırıldı (Şimşir, 1970, s. 21). Osmanlı yöneticileri, işgücü ve asker sayısı ile Anadolu'daki Türk ve Müslüman unsurunu artırmak için, bu göçlere izin veren bir tutum takındı (Erkan, 1996, s. 48; Ali Vehbi, 1999, s. 50). Göçmenlerin bir kısmı, göç yollarında açlık ve bulaşıcı hastalıklardan dolayı hayatını kaybetti. Canını kurtarabilenler de acıya, açlığa ve birçok zorluğa katlanmak zorunda kaldı.

Osmanlı Devleti, Kafkaslar ve Rumeli üzerinden gelen büyük çaptaki göç hareketlerine karşı hazırlıksızdı. Osmanlı yönetimi, 1853 Kırım Savaşı'ndan sonra büyük çapta gelen göçmen kitlelerini sevk ve idare etmek için, başlangıçta bir nizamnâme çıkarmadı. Bunun yerine göçmenlerin sevk ve iskân edilmesinde dikkat edilecek hususları içeren talimatnâmeler çıkarıp ilgili vilâyetlere göndermeyi yeterli gördü. Bu amaçla 1856 tarihinde bir talimatnâme hazırlandı (Halaçoğlu, 1999, s. 585). Bununla beraber göçmen sayısının sürekli artış göstermesi, talimatnâmenin uygulanmasında sorunların çıkmasına neden oldu. Devlet bu sorunu muhâcirin komisyonları oluşturarak çözmeyi hedefledi. Bu amaçla devlet yöneticileri, başkent İstanbul'da 1860 yılından başlamak üzere; İdâre-i Umumiye-i Muhâcirin Komisyonu, Muhâcirin Komisyon-i Âlîsi, İâne-i Muhâcirin Encümeni (Muhâcirine Mu'âvenet Cem'iyeti), Muhâcirin İâne Komisyonu, Milletlerarası Muhâcirlere Yardım Komitesi, Sermaye-i Şefkat-i Osmaniye gibi çeşitli isimler altında ve farklı tarihlerde birçok komisyon kurarak, göçmenlerin bir merkezden sevk ve iskân edilmesini sağladı (Orat Akyüz, Arslan Oran, Tanrıverdi, 2011, s. 26-30). Sözü edilen bu komisyonlardan biri olan "Muhâcirin Komisyon-ı Âlîsi"; II. Abdulhamid'in başkanlığında, 1878 yılında geçici bir üst komisyon olarak kuruldu (Yılmaz, 1999, s. 591). Bu komisyon, aynı yıl bir önceki talimatnâmeye nazaran daha da genişletilmiş olarak; "İskân-ı Muhâcirin Talimatnâmesi" ini hazırladı (BOA, Y.PRK.KOM, nr. 1/26). Adı geçen komisyon bir süre sonra lağvedilmesine karşın, 1897 yılındaki Osmanlı-Yunan savaşının başlaması ve Rumeli'den yoğun bir göç dalgasının gelmesi üzerine; II. Abdulhamid'in komisyon başkanlığında, Yüksek Muhâcirin Komisyonu (Muhâcirin Komisyon-ı Âlîsi) adıyla yeniden faaliyete geçti (Emgili, 2012, s. 283).

Bu dönemde devlet, muhâcirin komisyonları için ayrılan bütçenin yetersizliği nedeniyle, yeni kaynaklar oluşturma çabası içine girdi. Bu amaçla; ilgili bütçeye kaynak oluşturma için, belediye gelirlerinden %5 pay ayrıldı ve 1899 yılının temmuz ayından itibaren de "İskân-ı Muhâcirin İ'âne Pulları"nın, her türlü resmî evrak üzerine yapıştırılması, iki yıl boyunca zorunlu hale getirildi (Sarıcaoğlu, 1999, s. 606). Bu gelirlere ek olarak; göçmenler yararına piyango, konser vb. faaliyetler düzenlenip (İpek, 1999, s. 666) karşılığında i'âne biletleri satılma yoluna gidildi. Hudâvendigâr vilâyetine gönderilen bir belgeden; 1887 yılında, Doğu Rumeli ve Bulgaristan'dan göç edenlerin iskân edilmesinde

Atatürk Kültür, Dil ve Tarih Yüksek Kurumu Türk Dil Kurumu Yayınları, s. 955, 1703. Muhâcir kelimesi, halk arasında daha çok Rumeli'den gelenler için kullanılan bir tabir haline gelmiştir. Bu anlamda bir karışıklığa meydan vermemek ve sadece belirli bir bölgeyi ifade etmemek için metinde "göçmen" kelimesinin kullanılması uygun görülmüştür.

kullanılmak üzere, i'âne bileti satıldığı ve karşılığında 2.798 kuruş toplandığı anlaşılmaktadır. İlgili belgede şöyle denilmektedir:

Bulgaristân ve Rûmêl-i Şarkî'den hicret idecek ahâlî-i İslamiyye'nin masârif-i iskâniyyelerine medâr olmak üzere mukaddemâ gönderilen i'âne biletleri bedelâtına mahsûben üç bin yüz elli guruş elli santimin gönderildiğine dâ'ir vârid olan 9 Mayıs sene (1)303 (21 Mayıs 1887) târîh ve kırk dokuz numrolu tahrîrât-ı 'aliyye-i 'âsafâneleri muhâsebeye lede'l-havâle 17 Teşrîn-i Evvel 1303 (BOA, DH.MKT, nr. 1459/1).

Hudâvendigâr vilâyeti dâhilinde; 1888 yılında, göçmenler yararına olmak üzere halktan kurban derisi toplandı ve karşılığında 5.452 kuruş gelir elde edildi. Hudâvendigâr vilâyetine gönderilen 13 Kanun-ı Sâni 1303 (25 Ocak 1888) tarihli belgede bu durum şu şekilde ifade edilmektedir:

Bulgaristân ve Rûmêl-i Şarkî'den hicret idecek ahâlî-i İslamiyye'nin masârif-i iskâniyyelerine medâr olmak üzere mukaddemâ toplatılan kurban derileri âsmânına mahsûben beş bin yedi yüz yetmiş altı buçuk guruşun... vilâyet-i celîlelerinden meb'ûs 27 Kânûn-ı Evvel sene (1)302 (8 Ocak 1887) târîh ve iki yüz yetmiş bir numrolu tahrîrât muhâsebeye lede'l-havâle... (BOA, DH.MKT, nr. 1480/81).

Bu gelirlere; köprü geçiş ücretleri, tiyatro ve konserler için satılan biletlerden elde edilen meblağ, gümrük vergisinin % 25 arttırılması ile elde edilen pay ile kamu harcamalarından sağlanan tasarruflar ve halktan gönüllü olarak toplanan nakdî ve aynî yardımlar da dâhil edilerek muhâcirîn komisyonlarının bütçesine eklendi (Dörtok Abacı, 2008, s. 66).

Hudâvendigâr vilâyetinde kasaplık yapan esnaftan, kestikleri hayvanlar için vergi alınmaktaydı. Yardım adı altında alınan bu vergi, göçmenlerin iskânında kullanılmaktaydı. Bununla beraber kasaplar; bu vergileri ödemekte bazen zorlanmakta ve devletten yardım talebinde bulunmaktaydı. Bursa kasapları adına 1 Temmuz 1316 (14 Temmuz 1900) tarihinde Dâhiliye Vekâleti'ne yazılmış olan bir dilekçede şöyle denilmektedir:

Zebh idilmiş hayvanâtından Girid muhtâcîni için i'âne nâmiyla alınan resmi ba'demâ ifâya iktidârları olmadığından ve bu yüzden habse ilkâ edilmekde olduklarından bahsle niyâz-ı ma'daleti hâvî Burûsa kassâb esnâfi nâmına Mustafa imzâsıyla virilen arz-ı hâl leffen irsâl kılınmasıyla iktizâsının ifâ ve inbâsına himem-i 'âliyyeleri masrûf buyurulmak bâbında (BOA, DH.MKT, nr. 2373/126).

1878-1900 dönemi dikkate alındığında, vilâyet merkezi Bursa'ya ilk göçmen kafilesi 1878 yılında geldi. Şehre gelen göçmenlerin çeşitli işlerini düzenlemek için İstanbul'daki Umûm Muhâcirîn İdare Komisyonu'na (İdâre-i Umûmiyye-i Muhâcirîn Komisyonu) bağlı olarak çalışacak bir teşkilatlanmaya gidildi (Emgili, 2012, s. 281). Bu amaçla; Bursa İskân-ı Muhâcirîn Memurluğu kuruldu³ ve başına İbrahim Naik Bey getirildi. (Demirel, 2009, s. 332).

³ Bursa İskân-ı Muhâcirîn Memurluğu adıyla kurulan bu oluşum için iki önemli uyarıyı yapmak gerekir: Öncelikle oluşum bu isimle kurulmasına karşın, arşiv belgelerinde ve sâlnâmelerde "muhâcirîn komisyonu" tabiri kullanılmıştır. Bu nedenle bir karışıklığa meydan vermemek için,

Bursa'ya gelen göçmenlerin nüfus kayıtlarını tutmak için yirmi sekiz memur görevlendirildi. Bu memurların görevi tüm kaza ve köyleri dolaşmak ve göçmenleri buldukları yerlerde kaydetmekti (Erkan, 1996, s. 137). Bursa Muhâcirîn Komisyonluğu'nun çalışmaları sonucunda, 1303 (1885-1886) yılı Hudâvendigâr Vilâyet Salnâmesi verilerine göre; vilâyet genelinde toplam 18.909 hâne ve bu hânelerde 81.153 göçmen kalıcı iskâna tâbi tutuldu. Sözü edilen sâlnâmede bu toplamın dağılımı şu şekilde verilmiştir⁴: (Hudâvendigâr Vilâyeti Sâlnâme-i Resmîsi, 1303, s. 89).

Tablo 1: *H.1303 (M.1885-1886) Yılı ve Öncesinde Hudâvendigâr Vilâyeti'nde İskân Edilen Göçmenler*

	Rumeli	Çerkez	Tatar	Batum	Bosna	Çeşitli	1303 Yılından Önce Gelen Göçmenler	TOPLAM
Hane	6.342	2.147	789	1.102	123	6.609	1.797	18.909
Nüfus	26.263	9.215	3.706	3.775	435	29.886	7.873	81.153

Bu araştırmada, Osmanlı Devleti'nin geçici ve kalıcı iskâna tâbi tuttuğu göçmenlere yaptığı yardımlar; Hudâvendigâr vilâyeti yerinde değerlendirilmeye çalışıldı. Araştırma dönemi; büyük bir ekonomik sıkıntının yaşandığı ve toplumsal yapıdaki ilk değişikliklerin ortaya çıktığı, 1878-1900 aralığı olarak benimsendi (Kocacık, 1999, s. 659) ve yardım faaliyetleri Osmanlı arşiv belgelerine dayalı olarak incelendi.

1. Osmanlı Devleti'nin Göçmenlere Yaptığı Yardımlar

Osmanlı Devleti, Bursa'da iskânları kararlaştırılan göçmenlere yönelik yardımları "Bursa Muhâcirîn Komisyonu" aracılığıyla gerçekleştirmekteydi. Sözü edilen komisyonun çalışan memur sayısı oldukça kısıtlıydı⁵. Üstelik göçmen sayısının gün geçtikçe artması, komisyonun yeterli düzeyde çalışamamasına ve göçmenlerin işlemlerinin yavaşlamasına neden oluyordu. Bu sebeple Bursa Muhâcirîn Komisyonu, göçmenlerin kayıtlarını tutmak ve askerlik çağına gelenlerin işlemlerini düzenlemek amacıyla; iki yüz elli kuruş maaş ile bir kâtip istihdam edilmesi için devletten talepte bulundu. Her ne kadar devlet yöneticileri talebi olumlu karşılamış olsa da istihdam edilecek memurun

metnin devamında Bursa İskân-ı Muhâcirîn Memurluğu yerine Bursa Muhâcirîn Komisyonu tanımlanmasının kullanılması tercih edilmiştir. Genel ifadelerde de kısaca muhâcirîn komisyonu ifadesine yer verilmiştir. İkinci nokta da şudur ki; bu oluşumun tam olarak hangi tarihte kurulduğu tespit edilememiştir. Bununla beraber 1878 yılında Hudâvendigâr vilâyetine ilk göçmenlerin gelmesinden hemen sonra kurulduğu bilinmektedir. 1297 (1879-1880) tarihli vilâyet salnâmesinde, Bursa Muhâcirîn Komisyonu'nun kurulmuş olduğu ve başkanın da Nafiz Bey olduğu görülmektedir (Hudâvendigâr Vilâyeti Sâlnâme-i Resmîsi, 1297, s. 78).

⁴ Sâlnâmede bu rakamlar sehven 18.919 hane ve 81.153 nüfus olarak verilmiştir.

⁵ 1311 (1893-1894) yılı vilâyet sâlnâmesine göre; Bursa Muhâcirîn Komisyonu toplam sekiz personelden oluşmaktaydı: Reis: Nafiz Bey; Azalar: Hasan Paşa, Şeyh Agâh Efendi, Şeyh Tahir Efendi, Rüşdü Bey, Tevfik Bey; Kâtip: Abdurrahman Efendi; Muavini: Hüseyin Efendi, (Hudâvendigâr Vilâyeti Sâlnâme-i Resmîsi, 1311, s. 120).

maaş ve kırtasiye masrafları için bütçe oluşturmakta sıkıntı yaşadıkları da bir gerçektir (BOA, DH.MKT, nr. 1908/9/1-2).

Göçmenlerin çoğu yardıma muhtaç bir durumdaydı. Tüm mal varlıklarını ya olduğu gibi bırakmışlar ya da değerinden çok düşük meblağlara satıp gelmek zorunda kalmışlardı. Bu nedenle yapılan her türlü yardım göçmenler için son derece önemliydi. Dolayısıyla Osmanlı yönetimi, elindeki kıt kaynaklara rağmen; göçmenlere aynı veya nakdî olmak üzere pek çok yardımda bulundu. Yerel yönetimler aracılığıyla iletilen bu yardımların yanında, yerli halk da göçmenlere yardımlarını esirgemedi. Devlet bu yardımları hibe veya ödünç vermek şeklinde gerçekleştirirken; yöre halkı daha çok hayır amaçlı bağışta bulunmaktaydı. Osmanlı Devleti'nin göçmenlere yaptığı katkıyı anlayabilmek için, yapılan yardımların belli başlıklar altında incelenmesi yerinde olacaktır.

1.1. Nakliye ve İâşe Bedellerinin Karşlanması

Osmanlı Devleti, ekonomik açıdan zor günler geçirmekteydi. Bu nedenle Osmanlı yöneticilerinin göçmenlerden öncelikli beklentisi; iskân meselesini kendi imkânları çerçevesinde çözmeleriydi. Bununla beraber daha önce de ifade edildiği üzere; göçmenlerin büyük çoğunluğu aç ve perişan bir durumdaydı. Savaş ortamının da etkisiyle oluşan zulüm, baskı ve şiddetten kaçıp Osmanlı Devleti'ne sığınmışlardı. Bu nedenle devletin bu işlemleri organize etmesi kaçınılmaz bir hâl aldı.

Bu dönemde Rumeli'den gelenler çoğunlukla denizyolunu kullanmaktaydı (Turan, 2013, s. 163). Aynı şekilde; Anadolu'ya Kafkasya'dan yapılan göçler de ağırlıklı olarak deniz yoluyla olmaktadır. Göçmenler önce; İstanbul, Rize, Trabzon, Samsun ve Sinop limanlarına çıkmakta, daha sonra iskân edildikleri bölgelere sevk edilmekteydi (Saydam, 1999, s. 680). Göçmenlerin sevk edilmesinde deniz yolunun öncelikli olarak kullanılması ve Hudâvendigâr vilâyetinin; Mudanya, Bandırma ve Gemlik limanlarına sahip olup, İstanbul ve Rumeli'ye yakın olması; göçmenlerin büyük bir kısmının bu vilâyete sevk ve iskân edilmelerinde önemli bir rol oynamasına neden oldu.

Osmanlı yönetiminin, 1899 yılında çıkarmış olduğu; "İskân-ı Muhâcirîn-i İslâmiyye Komisyon-ı Âlisi'nin sûret-i teşkiline ve vezâ'if ve salâhiyetine dâir nizamnâmenin" on beşinci maddesinde şöyle denilmektedir:

Hicret idecek nüfusun gerek Der-sa'âdet'de gerek Anadolu sevâhilinin çıkacakları iskelelerinde müddet-i medfide yığılıb kalmalarına ve dūcâr-ı sefâlet olmalarına mahall birağılmamak için mahall-i iskânları evvelce tehy'e olunmak ve hâneleri yapıncaya kadar oralarda sûret-i temekkünleri te'min idilmek ve sevklerinde yollarda dūcâr-ı sefâlet olmamaları zımında konak mahalli ittihâz idilecek yerler dahî kararlaştırılmak üzere mahalleriyle bi'l-muhâbere komisyon-ı 'âlîce tedâbir-i mukteziyye ittihâzına fevka'l-gâye i'tinâ kılınacak ve her hâlde muhâcirinin mahall-i iskânları hâzırlanmış bulunduktan sonra tâkım tâkım celbleri sûreti nazar-ı dikkate alınacaktır ve şu mu'âmelâtın muhâfaza-ı hüsn-i cereyânı zımında memâlik-i ecnebiyyeden gelecek muhâcirin mahallerinden hareket itmezden evvel zamân-ı hicret ve hareketlerine dâ'ir Bâb-ı Âlî'den vakt ü zamâniyle komisyon-ı 'âlîye ma'lûmât virilecektir (BOA, İ.HUS, nr. 73/120/2).

Devlet, göçmenleri öncelikli olarak geçici iskâna tâbi tutma ve daha sonra da kalıcı iskân bölgelerine gönderme eğilimindeydi (Halaçoğlu, 2002, s. 888-889). Mudanya limanına çıkan göçmenler de bu eğilim ve talimatnâme gereği; kalıcı iskân yerleri hazırlanıncaya kadar, buldukları yerlerde geçici iskâna tâbi tutuldu. Daha sonra karayoluyla Bursa'ya ulaştırılan göçmenlerin önemli bir kısmı, vilâyet genelinde iskân edildi. Bu göçmenler içinde ağırlığı; Kırım, Batum ve Rumeli'den gelenler oluşturmaktaydı (Demirel, 2008, s. 49). Vilâyet dâhilinde iskân edilemeyen göçmenler de Anadolu'nun diğer bölgelerine nakledildi (Güneş, 2014, s. 425). Rumeli'den gelen Çerkezler, iklimini beğendikleri için, özellikle; Bursa, İzmir ve İzmit bölgelerinde iskân edilmek istiyorlardı. Bu isteğin bir nedeni de bu bölgelerde daha önce yerleşip ikâmet etmekte olan akrabalarının ve yakınlarının yanlarına yerleşme arzusuuydu. Bununla birlikte bu bölgelerde göçmenleri yerleştirebilmek için uygun arazi kalmadığı anlaşıldığından, Çerkezler Anadolu'nun farklı bölgelerine nakledilmekteydi. Hudâvendigâr vilâyetinde kalanlar da ancak kendi maddi imkânlarıyla bunu başarabilmekteydi (Habiçoğlu, 1993, s. 147).

Göçmenlerin zor durumda kalmasını istemeyen Bursa Muhâcirin Komisyonu yetkilileri, birbirlerinden ayrı düşen aile bireyleri ile vilâyet dışındaki yakınlarının yanında iskân edilmek isteyen göçmenleri; talep etmeleri halinde ücretsiz olarak nakletmekteydi (BOA, Y.PRK.KOM, nr. 1/26). Nitekim Rusya'dan gelen yirmi beş hâne göçmen, Hudâvendigâr vilâyeti dâhilinde ikâmet eden akrabalarının yanına, altı hâne Çerkez göçmeni de Sivas vilâyetinde bulunan yakınlarının yanına nakliye masrafları karşılanarak gönderildi (BOA, DH.MKT, nr. 1642/26/1-1/1-2).

Hudâvendigâr vilâyeti limanlarında karaya çıkan göçmenler her açıdan zor şartlar içindeydi. Üstelik birçoğunun yiyecek ekmeği dahi yoktu. Bu nedenle Ahıska'dan gelen bir kısım göçmen, geçici veya kalıcı iskân bölgelerine yerleştirilme sürecinin tamamlanmasına kadar, kendilerine ekmek yardımı yapılması konusunda dilekçe yoluyla talepte bulunmaktaydı. Dâhiliye Mektubî Kalemi'nden, Hudâvendigâr vilâyetine, 23 Eylül 1309 (5 Ekim 1893) tarihinde gönderilen bir belgede bu yardım talebi şu şekilde dile getirilmekteydi:

Bu kerre Burûsa'ya hicretle Der-sa'âdet'e gelmiş ve fevka'l-âde zarûret içinde kalmış olduklarından bahsle li-ecli'l-iskân Hudâvendigâr vilâyetine i'zâmları ve husûl-i tavnîlerine kadar nân-ı 'azîz i'tâ'sı istid'âsını hâvî Ahışha muhâcirlerinden Mehmed Ali ve sâ'ir muharrerü'l-esâmî kesân imzâlarıyla rikâb-ı hümâyûn-ı hazret-i hilâfet-penâhiye bi't-takdîm havâle buyurulan arz-ı hâl leffen irsal kılınmış olmakla... (BOA, DH.MKT, nr. 145/94).

Devlet, muhâcirin komisyonları aracılığıyla, göçmenlerden gelen talepleri karşılamaya çalışıyordu. Buna karşın göçmen sayısında yaşanan artış ve hazinenin yetersizliği, yardımların yapılması konusunda devleti zor durumda bırakıyordu. Bu nedenle ancak komisyonun belirlediği çok fakir ve muhtaç durumdaki kişilere ekmek yardımı yapılabiliyordu. Bu yardımın miktarı da günlük yarım kıyye idi. Yardım yapılan kişilerin on yaşından küçük çocukları

varsa onlara da yine günlük yüzer dirhem ekmek veriliyordu⁶ (BOA, Y.PRK.KOM, nr. 1/26).

1888 ve 1891 tarihli iki arşiv belgesi dikkate alındığında; Osmanlı yöneticilerinin, göçmenlerin iâşe ve nakliye bedellerinin karşılanması için, Hudâvendigâr vilâyeti halkına ve bu vilâyete bağlı yerel belediyelerin yardımlarına başvurduğu anlaşılmaktadır (BOA, DH.MKT, nr. 1474/8). 1899 yılında çıkarılan; “İskân-ı Muhâcirîn-i İslâmiyye Komisyon-ı Âlisi'nin sûret-i teşkiline ve vezâ'if ve salâhiyetine dâir nizamnâme lâiyhası sureti” isimli talimatnâmeyle devlet; göçmenlerin gelecekleri yerlerden iskâna tâbi tutuldukları bölgelere kadar olan; vapur, demiryolu ve araba ücretleri ile beraberlerinde getirdikleri hayvanların nakliye bedellerinin ilgili vilâyetler tarafından karşılanmasını kararlaştırdı. (BOA, İ.HUS, nr. 73/120/1-2). Mütevazı bütçelerine karşın yerel belediyelere nakliye ve iâşe bedellerinin yüklenmesi, yerel yöneticilerin duruma itiraz etmesine neden oldu. Yerel belediyeler, merkezden kendilerine; “nakliyye hayvanlarını çevre köylerden temin edin” emrine karşılık; “...muhâcirîn sevkiçün kurâ-yı mütecâvire ahâlîsine vesâ'it-i nakliyye tevzi'i dahî bir tâkım sû-i isti'mâlâtı müntic olacağından bahsle...” şeklinde verdikleri yanıtla, bu emri uygulamama eğiliminde oldukları anlaşılmaktadır (BOA, DH.MKT, nr. 1801/150).

Göçmenler iskân bölgelerine yerleştirildikten sonra, hayatlarını idâme ettirebilmelerini sağlamak adına; devlet, göçmenlere yemeklik veya tohumluk olarak kullanılmak üzere bedelsiz veya ödünç olarak; buğday, arpa ve mısır gibi zahire ürünleri verilmesi yönünde bir tutum sergilemekteydi. Tohum verilen ürünlerden mahsul elde edilinceye kadar geçecek bir-iki yıllık süre zarfında, göçmenlerin iâşeleri muhâcirîn komisyonları tarafından karşılanacaktı. 1899 yılında çıkarılan talimatnâmenin on ikinci maddesinde bu durum şöyle ifade edilmektedir⁷:

Muhâcirînden bî-kudret olan her â'ilenin vatan-ı asliyesinden iskân idilecek mahalle vusûlüne ve ba'de'l-iskân zirâ'atden istifâdesi husûlüne kadar güzêrânı tabî'î bulunan bir buçuk nihâyet iki sene zarfında i'âşesi komisyon-ı âlfîye â'id olacak ve içlerinde erbâb-ı sanâyi'den bulunanların taşrada erbâb-ı sanâyi'i az olan şehrlere yerleşdirilmek üzere iskân me'mûrları tarafından virilecek ma'lûmâta göre sûret-i ma'îşetlerince komisyon-ı âlî cânibinden tedâbir-i lâzime ittihâz olunacaktır (BOA, İ.HUS, nr. 73/120-2).

⁶ Ünal Taşkın'ın, Halil İnalçık'a dayandırarak verdiği bilgiye göre; bir dirhem yaklaşık 3,2 grama denk gelmekteydi (Ünal Taşkın, Osmanlı Devleti'nde Kullanılan Ölçü ve Tartı Birimleri, Basılmamış Yüksek Lisans Tezi, Fırat Üniversitesi Sosyal Bilimler Enstitüsü, Elazığ, 2005, s. 28). Kıyye de dört yüz dirheme karşılık geldiğine göre; (Ferit Devellioğlu, (2013). *Osmanlıca-Türkçe Ansiklopedik Lûgat*. Ankara: Aydın Kitabevi. s. 596) bir kıyye; $400 \times 3,2 = 1.280$ grama denk gelmekteydi. Bu hesaba göre günlük verilen ekmek miktarı şöyleydi: on yaşından büyük olanlara 640 gr, küçük olanlara 320 gr.dı.

⁷ İskân-ı Muhâcirîn-i İslâmiyye Komisyon-ı Âlisi'nin sûret-i teşkiline ve vezâ'if ve salâhiyetine dâir nizamnâme lâiyhası sureti.

Karahisar-ı Sâhib sancağına gönderilmiş olan göçmenlere; Hudâvendigâr valiliği tarafından ödünç olarak toplam 2.160 kîle⁸ yemeklik ve tohumluk zahire yardımı yapıldı ve borcun tamamının mahsul alındığı zaman ödenmesi kararlaştırıldı. İlgili belgede şöyle denilmektedir:

Muhâcirîn-i merkûmenin ihtiyâcât-ı hâzıra ve âtiyelerinin tehvîni lâzimedden olmasıyla işbu tezkirede ve vilâyet-i müşârün ileyhâdan ahîren vârid olub i'tâ' kılınan 29 Teşrîn-i Sâni sene [1]306 (11 Aralık 1890) târihli telgraf-nâmede iş'âr kılındığı üzere mahsûl vaktinde istîfâ' idilmek üzere bunlara yemeklik ve tohumluk olarak iki bin yüz altmış kîle zahîrenin ta'vîzen i'tâ'sı için serî'an vilâyete me'zûniyyet virilmesinin nezâret-i müşârün ileyhâya iş'ârı ve Mâliyye Nezâreti'ne de ma'lûmât i'tâ'sı karârlaştırıldı (BOA, MV, nr. 60/27).

Bursa'nın Sultaniye köyünde ikâmet eden yirmi beş hâne Batum göçmenine; karşılığı üç sene sonra harman mevsiminde ödenmek üzere; "emânet-i a'sâr malı"ndan elli kîle (1.282 kg) tohumluk ve elli kîle de yemeklik buğday verildi. 4 Kânûn-ı evvel 1307 (16 Aralık 1891) tarihli belgede şöyle denilmektedir:

Muhâcirîn-i merkûmenin beyân olunan ihtiyâcları cihetiyle tehvîn-i muzâyakaları esbâbının istihsâli lâzimedden olmasına mebnî ber-vech-i iş'âr elli kîle tohumluk ve elli kîle de yemeklik zahîrenin emânet-i a'sâr malından ta'vîzen i'tâ'sı zımında cânib-i vilâyete me'zûniyyet virilmesi husûsunun nezâret-i müşârün ileyhâya havâlesi ve Mâliyye Nezâreti'ne de ma'lûmât i'tâ'sı karârlaştırıldı (BOA, MV, nr. 68/55).

Bursa kazasına bağlı Erikli Yayla isimli bölgede iskân ettirilen on beş hâne (toplam elli kişi) Batum göçmenine, tohumluk ve yemeklik olarak elli kîle buğday (1.282 kg), yirmi beş kîle (641 kg) arpa ile yemeklik olarak yüz elli kîle (3.848 kg) mısır, verildiği tarihten üç sene sonra aynen alınmak üzere, "kefâlet-i müteselsile"⁹ yoluyla, Bursa emânet-i a'sârı perâkende hâsîlâtından verilmesi sağlandı. İlgili belgede bu durum şöyle ifade edilmektedir:

İşbu tezkirede muhâcirîn-i merkûmenin tohumluk olarak elli İstanbul kilesi hinta ve yirmi beş kîle şa'ir ile yemeklik olarak yüz elli kîle mısıra muhtâc oldukları cihetle târih-i i'tâ'sından üç sene sonra aynen alınmak üzere zahîre-i mezkûrenin kefâlet-i müteselsile ile Burûsa emânet-i a'sârı perâkende hâsîlâtından i'tâ'sı lüzûmu der-miyân olunmuş ve bu misillü tohumluk ve yemeklik tedârikinden'âciz kalan muhâcirîn ve fukarâ-yı ahâlîye ta'vîzen zahîre i'tâ'sı muktezâ-yı maslahattan bulunmuş olmağla muharrerü'l-mikdar hinta ve şa'ir ve mısırın hâsîlât-ı merkûmeden muhâcirîn-i mezkûreye ta'vîzen virilmesi zımında vilâyet-i mezkûreye me'zûniyyet i'tâ'sının Dâhiliyye Nezâreti'ne havâlesiyle Mâliyye Nezâreti'ne dahî ma'lûmât i'tâ'sı tezekkür kılındı (BOA, MV, nr. 73/55).

⁸ "1841'den beri kile her yerde = 35,27 litredir, yani 20 okkalık (25,656 kg) eski buğday ağırlığına eşittir" (Walther Hinz. (1990) *İslâm'da Ölçü Sistemleri*, Çev. Acar Sevim, Marmara Üniv. Yay. No: 487, Fen-Edebiyat Fakültesi Yayınları No: 21, İstanbul: Edebiyat Fakültesi Basımevi, s. 51). Bu bilgiden hareketle; $2.160 \times 25,656 = 55.416$ kg zahire yardımı yapılmıştır.

⁹ "İki veya daha çok kimsenin birbirlerine karşılıklı kefil olmaları" Bk. Ferit Devellioğlu. (2013) *Osmanlıca-Türkçe Ansiklopedik Sözlüğü*, 30. baskı, Ankara: Aydın Kitabevi, s. 577.

Devlet, tarım arazilerini ekip biçmek ve çeşitli zirâî aletler almak için, göçmenlere ödünç para vermektedir. Bununla beraber hayvan satın almaları için de yine ödünç para vermekte, ayrıca bedelsiz olarak saman yardımı yapmaktaydı. Karahisar-ı Sahib sancağının Aziziye kazasında iskân edilen göçmenlerden çok fakir oldukları tespit edilen kırk hâneye; çift hayvanı ve tohum almaları için 39.600 kuruş verildi (BOA, BEO, nr. 245/18341).

1878 yılında yayımlanan talimatnâmeye göre; verilecek çift hayvanı hânedeki kişi sayısına göre belirlenmekteydi¹⁰. Buna göre, beş kişi bir hâne olarak kabul edilmekte ve her iki hâneye bir çift öküz verilmekteydi. Beş kişiden az olan hânelere hayvan verilmemekteydi. Bununla beraber kişi sayısı az olan birkaç hânenin ortak kullanımı için bir çift öküz verilebilmekteydi. Hâne nüfusu beşten fazla olanlarda sadece kendi kullanımları için bir çift öküz verilmekteydi. Bir şekilde kendilerine hayvan verilmeyen hânelere ait tarlalar da, bir defaya mahsus olmak üzere, ilgili köy halkı tarafından ücretsiz olarak sürdürülebilecekti. Ayrıca kendilerine toprak verilmeyen göçmenlerin de mağdur olmamaları için, bu durumda olanların ortakçılık ve reñberlik gibi işlerde istihdamları uygun görülmüştü (BOA, Y.PRK.KOM, nr. 1/26). Talimatnâmede de görüldüğü üzere devlet, göçmenlere yardım konusunda her ayrıntıyı hesaplamıştı. Bununla beraber itinalı bir şekilde hazırlanmış olduğu düşünülen bu talimatnâmelerin tam olarak uygulanması her zaman mümkün olmayabiliyordu.

Devlet, tarım faaliyetlerini ve hayvancılığı teşvik ederek, göçmenlerin kalıcı iskâna tâbi tutuldukları yerlerde üretici konumuna gelmelerine çalışmaktaydı. Devletin bu yöndeki öncelikli beklentileri arasında; üzerindeki mâli yükü hafifletmek, iskân bölgelerindeki nüfusun devamlılığını sağlamak, nüfus üzerinde etnik bir denge oluşturmak¹¹, toprakların işletilmesinin sürekliliğini teminat altına almak ve aynı zamanda sınırların güvenliğini sağlamak yer alıyordu (Erkan, 1999, s. 613). Bu politika halk ve devlet yararı gözetilerek uygulanmaya çalışılıyordu.

Bursa Muhâcirîn Komisyonu aracılığıyla, ihtiyaç sahiplerine yapılan zahire yardımı aynî veya nakdî olarak gerçekleştiriliyordu. Hudâvendigâr valiliği, kendi bünyesinde temin edemediği tohumluk zahireyi, hâriçten satın almak suretiyle elde etmiş ve Bursa'nın Hüseyiniye köyünde ikâmet eden ihtiyaç sahibi göçmenlere yüz doksan iki kîle buğday (4.925 kg) ile yüz kırk dört kîle (3.694 kg) arpayı ödünç olarak vermiştir (BOA, MV, nr. 69/58). Köylülerin mağduriyetinin giderildiği bu iki olay; Osmanlı merkez ve yerel yönetimlerinin yiyecek yardımı konusunda ne kadar hassas davrandıklarını göstermesi açısından iyi bir örnektir.

¹⁰ Bakınız. Ek-1-A, 1-B, 1878 Yılı muhâcirîn iskânına dâir nizamnâme lâyihası.

¹¹ Rumeli'den ve Kafkaslardan gelen; Bulgar, Çerkez, Tatar, Boşnak gibi birçok farklı etnik yapı, Osmanlı toprakları içinde belirli oranlarda farklı bölgelerde iskân edilmiştir. Böylelikle bir etnik yapının diğerlerine oranla sayıca üstün olmasının önüne geçilerek etnik denge sağlanmıştır.

Yardımlar çoğunlukla aynî olarak yapılmasına karşın, bazen nakdî yardımlara da başvurulmaktaydı. Nakdi yardımlara; Bursa Muhâcirin Komisyonu'nun ilgili besin maddelerine ulaşamaması, yiyeceklerin dağıtımında sıkıntı yaşanması veya temel besin maddelerinin seçimi konusunu göçmenlerin tercihine bırakma düşüncesi gibi farklı nedenlerden dolayı başvurulduğu söylenebilir. Yiyecek yardımı yeni gelen göçmenlere yapıldığı gibi kalıcı iskân bölgelerine daha önce yerleştirilmiş fakat sel, dolu gibi doğal afetlerden dolayı zarara uğrayıp mağdur olmuş göçmenlere de yapılmaktaydı. Devlet, çeşitli doğal felaketler nedeniyle zarara uğramış olan göçmen köylülere, yardım amaçlı olarak (hibe veya ödünç olarak) yemeklik ve tohumluk zahire yardımında bulunmaktaydı. İnegöl Kasabası'nda ikâmet eden ve nüfusu yüz kırk kişiyi bulan Boşnak göçmenlerinin, kışın şiddetinden dolayı aç ve muhtaç kaldıklarını beyan etmeleri üzerine; karşılığı sonradan ödenmek üzere sürüm değeri on iki kuruştan üç yüz kile (2.565 kg) mısır satın alınarak, içlerindeki ihtiyaç sahipleri arasında pay edilmiştir. 31 Kânûn-ı Sâni 1308 (12 Şubat 1893) tarihli belgede şöyle denilmektedir:

İşbu tezkirede mezkûr İnegöl kasabasında sâkin Boşnak muhâcirlerinden yüz kırk nüfusun şitânın şiddetinden nâşi aç ve muhtâc kaldıkları beyânıyla tehvîn-i ihtiyâcları zımında ilerüde tahsiline i'tinâ olunmak üzere bunlara üç yüz kile mısırın râyici olan on iki guruşdan mubâya'asıyla ta'vîzen tevzî'i lüzûmu dermîyân olunmuş ve bu misillü ihtiyâcları tahakkuk iden muhâcirîne ta'vîzen zahire i'tâ'sı emsâlinden bulunmuş olmağla muhâcirin-i merkûmeye ber-vech-i iş'âr kilesi on ikişer guruşdan üç yüz kile mısır mubâya'asıyla ta'vîzen tevzî' itdirilmesi zımında vilâyet-i mezkûreye me'zûniyyet i'tâ'sının nezâret-i müşârün ileyhâya tebliği ve Mâliyye Nezâreti'ne de ma'lûmât i'tâ'sı müttehiden tezekkür kılındı (BOA, MV, nr. 73/77).

Tarım alanlarında oluşan taşkınlık nedeniyle zarara uğrayan göçmenlere de yiyecek yardımı yapılmaktaydı. Hudâvendigâr vilâyeti dâhilinde Kirmasti kazasının Durumtay köyünde yüz yirmi sekiz; Dubeziz'de yetmiş dokuz; Girin'de elli beş ve Çatallar'da yetmiş olmak üzere toplam üç yüz otuz iki göçmene, yemeklik olarak mısır yardımında bulunuldu. Kişi başına birer buçuk kile olmak üzere toplam dört yüz doksan sekiz kile (12.776 kg) mısır, "mahallî mal sandığı" aracılığıyla satın alınarak göçmenlere borç olarak verildi. Göçmenlerin bu borcun yarısını yardımın yapıldığı sene, diğer yarısını da ertesi sene ödemeleri kararlaştırıldı (BOA, MV, nr. 74/5).

Gökçedağ nâhiyesine gönderilmiş olunan on bir hâne (toplam elli kişi) Kazan göçmenine, tohum ekemedikleri için beş yüz İstanbul kilesi (12.828 kg) buğday verilmiş ve karşılığının bir sonraki yılın harman mevsiminde alınması kararlaştırılmıştır:

Muhâcirin-i merkûmenin beyân olunan ihtiyâcâtına mebnî zikr olunan beş yüz İstanbul kilesi yemeklik zahîrenin ber-müceb-i iş'âr üç yüz on iki senesi harman mevsiminde istifâ' olunmak üzere muhâcirin-i mezbûreye ta'vîzen virilmesi için vilâyet-i mezkûreye me'zûniyyet i'tâ'sının Dâhiliyye Nezâreti'ne havâlesi ve Mâliyye Nezâreti'ne de ma'lûmât virilmesi tensîb kılındı 18 Temmuz 1310 (30 Temmuz 1894) (BOA, MV, nr. 80/112).

Vilâyete bağlı Gireği nahiyesinin Şeyh Ali köyünde ikâmet eden göçmen çiftçilerin ekili arazileri doludan dolayı tamamen telef olmuştur. Devlet bu konuda da duyarsız kalmamış ve sözü edilen çiftçilere, bir sonraki senenin harman mevsiminde tamamı ödenmek şartıyla, bir önceki senenin zahiresinden iki yüz kîle (5.131 kg) buğday ile aynı miktarda arpayı, “kefâlet-i müteselsile” yoluyla ve senet karşılığında, ziraat mevsimi sona ermeden vermiştir (BOA, MV, nr. 72/78). Osmanlı yönetiminin bu yardımları finanse ederken zorlanması halinde, çıkarılan talimatnâmeler ile yardım miktarları değişmekte veya askıya alınabilmekteydi (Çiftçi, 2008, s. 83).

1.2. Kalacak Yer (Ev, Çadır vb. ile) ve Arazi Temini

Göçmenlerin yiyecek sorununun halledilmesinden sonra en büyük problem kalacak yer sorunu idi. Hudâvendigâr valiliği ilk etapta, bu sorunu çözmek için göçmenleri çadırlarda veya vilâyet dâhilindeki mevcut çiftliklerde iskân etmek gibi geçici çözüm yollarına başvurmak zorunda kaldı. Bursa'da demiryolu ambarında bulunan yüz altmış kadar çadır, göçmenlerin geçici olarak iskân edilmesinde kullanıldı. İlgili belgede bu durum şöyle ifade edilmektedir:

Burûsa'da şimendüfer anbarında bulunan yüz altmış kadar çadırın muhâcirin iskân olunmak üzere bâ sened muvakkatan cânib-i hukûmete teslîmi lüzûmuna dâ'ir Hudâvendigâr vilâyet-i celilesinden meb'ûs telgraf-nâme leffen süy-ı vâlâlarına irsâl kılınmış olmağla iktizâsının serî'an îfâ ve îfâde buyrulması bâbında (BOA, DH.MKT, nr. 1323/103).

1880 yılında, Bursa Muhâcirin Komisyonu, önce yüz on göçmen hânesine daha sonra da peyderpey doksan göçmen hânesine çiftliklerde geçici olarak kalma izini verdi (Taş, 2008, s. 110).

Osmanlı yöneticileri, göçmenlerin kalıcı iskân bölgelerinin belirlenmesinden sonra, kendilerine ait bir meskenlerinin olması için de çaba göstermekteydi. Bu amaçla devlet; göçmenlerin çeşitli yardımlarla veya kendi imkânlarıyla yaptıkları evlere tapu verilmesi yönünde bir tutum sergiliyordu. Bu tutumun bir yansıması olarak da devlet yöneticileri; barınacak bir yer temin edememiş göçmenlerin de ev yapabilmeleri için; kendilerine ücretsiz ve tapulu olarak, arazi veya arsa verilmesi yönünde bir karar aldı. Bu karara ek olarak; göçmenlerin ekip-biçmelerini sağlamak amacıyla da, yine devlet tarafından karşılıksız olarak; tarım arazisi, bahçe veya mezra verilmesi kararlaştırıldı. Bu kararlar doğrultusunda; Söğüt kazasına bağlı bazı köylerde göçmenler kalıcı iskâna tâbi tutuldu ve kendilerine ziraat yapmaları için ücretsiz olarak arazi tahsis edildi. Bu durum Hudâvendigâr vilâyetine gönderilen bir belgede şöyle ifade edilmektedir:

Söğüd kazası mulhakâtından muharrerü'l-esâmî kurâda evvelce iskânları icrâ idilerek zirâ'atları için 'arâzi tahsis kılınmış ise de müddet-i mu'âfiyetleri rehîn-i inkızâ olmaksızın vergü ve sâ'ire talebiyle tazyik olundukları beyânıyla icrâ-yı îcâbı istid'âsına ve ba'zı îfâdeye dâ'ir muhâcirin vekîli Mehmed Emin mührüyle huzûr-ı âlî-i sadâret-penâhiye bi't-takdîm ve tevdi' buyrulan arz-ı hâl leffen irsâl kılınmış olmağla mündericâtına ve 'usûl ü emsâline nazaran îcâbının

icrâsına himem-i 'âliyye-i dâverîleri der-kâr buyurulmak bâbında (BOA, DH.MKT, nr. 31/46).

Sözü edilen bu taşınmaz varlıkların on beş yıl süre ile (1887 yılında bu süre on yıla indi) satılamaması için göçmenlerle karşılıklı senet yapılması da uygun görüldü (R.Kaplanaoğlu, O.Kaplanoğlu, 2014, s. 85). Bu karar uyarınca Arâzî-i Hâliye Taharrî Komisyonu oluşturuldu.

Devlet yöneticileri, göçmenler için uygun arazi araştırılmasına öncelikle İstanbul'a yakın bölgelerden başlanılmasını istemekteydi. Bu amaçla ilgili komisyonun yaptığı incelemeler sonucunda; Ankara, Konya, Aydın vilâyetleri ile İzmit sancağında uygun araziler tespit edilip, bu arazilerle ilgili gerekli evrak ve haritalar seraskerlik aracılığıyla Dâhiliye Nezareti'ne gönderildi. Komisyon, Bursa ve çevresinde de arazi araştırması yapmış fakat yeteri derecede uygun arazi tespit edememiştir. Bursa'nın göçmenlerin iskân edilmesi için uygun bir konumda olması, sonraki yıllarda arazi ihtiyacını artıracığından, bu durumu önlemek için komisyon başkanı Hudâvendigâr vilâyetine otuz bin lira kadar bir mali yardımın yanında, her türlü kolaylığın gösterilmesini devlet yönetiminden talep etmekteydi. Arâzî-i Hâliye Taharrî Komisyonu Reisi Erkan-ı Harbiye Miralayı Süleyman Fethi bin Hilmi Bey'in:

[...] muhâcirîn-i İslâmiyye'nin iskânlarına elverişli arâzî-i hâliye taharrîsi komisyonu riyâsetiyle dört seneye karîb Anadolu-yı Şâhâne'lerinde icrâ-yı taharrîyât ile sâye-i muvaffakiyet-vâye-i hüsrevânelerinde yirmi bin hâneye karîb muhâcir iskânına elverişli 'arâzî meydana çıkararak evrâk ve harîtalarını makâm-ı Ser-askerî'leri vâsıtasıyla Dâhiliyye Nezâreti'ne takdîm ve i'tâ' iyledim (BOA, Y.PRK, ASK, nr. 149/7).

ifadesinden anlaşıldığı üzere; Arâzî-i Hâliye Taharrî Komisyonu, yaklaşık dört seneye yakın bir süredir ve yine yaklaşık yirmi bin hâneye yakın muhâcirîn iskân edilebilmesi için elverişli arazi oluşturmuştur. Hudâvendigâr Vilâyet İdare Meclisi, belirli bir süre sahibi çıkmadığı için devlet hazinesine kalan arsaları, üzerinde kalıcı konut yapmaları için göçmenlere vermekteydi. Bursa Muhâcirîn Komisyonu da bu arsalar üzerinde konut inşa eden göçmenlere tapu verilmesi için devlet nezdinde girişimde bulunmaktaydı.

Nefs-i Burûsa civârında mahlûl ve hâli arsalar üzerine meclis-i idâre-i vilâyet kararıyla iskân edüb hânelerini dahî inşâ itmiş olan muhâcirîn kendülerine i'tâ' kılınan hâne yerleri için henüz virilmeyen tapu senedlerinin i'tâ'sını istid'â eylediklerinden ve ol bâbda cereyân eden mu'âmeleden bahsle mukaddemâ taraf-ı hükümetden tahsîs ve irâ'e olunan yerlerde hâneler inşâ itmiş olan muhâcirîne iktizâ iden tapu senedlerinin i'tâ'sı lüzûmuna ve daha ba'zı ifâdeye dâ'ir Muhâcirîn Komisyonu Riyâset-i Celîlesinden meb'ûs tezkire leffen irsâl-i sûy-ı âlî-i 'âsafâneleri kılınmış olmanın iktizâsının ifâ ve ifâdesine himem-i dâverîleri der-kâr buyurulmak bâbında 16 Teşrîn-i Sâni 1304 (28 Kasım1888) (BOA, DH.MKT, nr. 1569/32).

Osmanlı yönetimi; engelli, yetim, yaşlı, dul ve hasta durumda olan göçmenlerden gelen kalıcı konut talebini karşılamakta maddi olarak yetersiz kalmakta ve sorunun çözümünü birtakım uyarılarla beraber yerel yönetimlere bırakmaktaydı. Buna göre; daha önce ifade edilen özelliklere sahip göçmenler,

vilâyet makamına başvuruda bulunacak ve başvuruların incelenip olumlu görülmesi halinde, çıkarılacak özel bir izinle kalıcı konut sorunları giderilecekti (BOA, DH.MKT, nr. 1964/85). Devletin bu konuda ciddi bir tavır takınmasının nedeni, göçmenlerin bu konuyu istismar edebileceği endişesiydi.

Devlet, göçmenlere kalıcı konut yapmaları için iki yüz elli kuruşa kadar yardımda bulunabiliyordu (BOA, Y.PRK.KOM, nr. 1/26). Bu miktarın yetersiz olduğu bilinmekteydi. Bu nedenle devlet, konut inşa etmek için, bir taraftan yerli halktan maddi yardım talebinde bulunurken, diğer taraftan da hali vakti yerinde olan bölgenin önde gelen kişilerini, yardım yapmaları için teşvik ediyordu. Nitekim bu teşvikler sonucunda; Bursa'nın ileri gelenlerinden Şeyh Sabit Efendi, üç yüz hânedan fazla göçmene arazi vermiş ve bu araziler üzerinde kalıcı konutlar inşa ettirmiştir (BOA, DH.MKT, nr. 1901/67).

1.3. Maaş, Nakit Para, Yevmiye vb. Nakdî Yardımlar

Kalıcı iskân bölgelerine yerleştirilen ve kendilerine yiyecek yardımı yapıldığı halde, hayatlarını idame ettiremeyen bir kısım göçmen, kendilerine maaş, yevmiye (atiye) veya bir miktar para verilmesi için Bursa Muhâcirin Komisyonu'na başvuruyordu. Komisyon, başvuruları inceledikten sonra olumlu gördükleri hakkında gerekli işlemleri yapmaktaydı. Nitekim göçmen olarak gelip Bursa'da iskân ettirilen Mehmet'in, ikiz doğan çocuklarının bakım masrafını karşılayamadığı gerekçesiyle, dilekçe yoluyla Osmanlı yönetimine başvurması üzerine; kendisine "ikiz maaşı" adı altında bir maaş bağlanmıştır (BOA, DH.MKT, nr. 48/2).

Bazı göçmenlerin kış mevsiminde vilâyete gelmesi ve kış şartlarının da ağır geçmesi neticesinde, iskânları gerçekleşmeyebiliyordu. Böyle durumlarda, göçmenlerin mağdur olmamaları için, iskânları gerçekleştirilinceye kadar kendilerine "kömür parası" yardımı yapılmaktaydı. 1890 yılında iskânları gerçekleşmeyen yirmi sekiz göçmene, iskânları gerçekleşinceye kadar, ta'yinât ihtiyaçlarını karşılamak ve kömür almaları için para yardımı yapılmıştır (BOA, DH.MKT, nr. 1723/33).

Göçmenler, çoğunlukla Bursa ve çevresinde yerleştirildikleri iskân bölgelerinde, kendilerine verilen tarım arazilerini ekip-biçmekte veya hayvancılık ile uğraşmaktaydı. Bununla beraber geldikleri yerlerde memur olarak görev yapan veya bazı okullardan mezun olup diploma almış olanlardan bir kısmı, Osmanlı yönetimine başvuruda bulunarak, iskân edildikleri bölgede mesleklerine uygun bir memurlukla istihdam edilmelerini istemekteydiler. Nitekim Girit göçmenlerinden Celal Efendi; babası ve kendisinin, geldikleri yerde jandarma (veya polis) olarak görev yaptıklarını belirtmesi ve bu nedenle de mesleklerine uygun bir görevle istihdam edilmeleri için ilgili nazırlığa dilekçe vermesi üzerine; Hudâvendigâr valiliği gereğini yapmakla yetkili kılınmıştır (BOA, BEO, nr. 1342/100577). Bu isteklerin devlet tarafından çoğunlukla olumlu olarak karşılandığını arşiv belgelerinden öğrenmekteyiz. Göçmenler içinde birtakım becerilere sahip sanatkârlarla, dinî ehliyeti bulunan

din görevlileri, köylerde veya isterlerse şehirlerde istihdam edilmeye çalışılmaktaydı (BOA, Y.PRK.KOM, nr. 1/26).

1.4. Eğitim ve Sağlık Amaçlı Sosyal Yardımlar

Devlet, göçmen çocuklarının eğitim-öğretim faaliyetlerinden mahrum kalmamaları için, yaş ve eğitim düzeylerini dikkate alarak ilgili okullara yerleştirmektedir. Girit göçmenlerinden Abdüllatif, göç nedeniyle okulu yarıda kalan oğlunun tahsiline yeniden devam edebilmesi için Osmanlı yönetimine dilekçe vermiş; bu dilekçenin gereği olarak da öğrencinin Bursa Mekteb-i İdâdî-i Mülkîsi'ne kaydı yaptırılmıştı (BOA, BEO, nr. 1355/101576). Bu durumdaki çocukların kitap, defter vb. kırtasiye malzemeleri de yerel yönetimler aracılığıyla ve ücretsiz olarak karşılanmaktaydı.

Göçmenler, içinde buldukları pek çok sıkıntı ile beraber, Osmanlı topraklarında belirli zamanlar ve bölgelerde hüküm süren ve bazen de salgın etkisi gösteren; kolera, sıtma, çiçek gibi pek çok bulaşıcı hastalığın da tehdidi altındaydı. Devlet, Bursa'daki kalıcı ikâmet bölgelerine nakillerinden önce, bulaşıcı hastalığa yakalanmış olan hastaların iyileştirilmesi yönünde önemli bir çaba sarf etmekteydi. Livane'den gelen göçmenlerden çiçek hastalığına yakalanmış olanların tedavileri Kavak Tahaffuzhanesi'nde yapılmış; hastalar iyileştikten sonra Bursa'ya nakledilmişlerdir. Böylelikle bulaşıcı hastalıkların salgına dönüşme riski ortadan kaldırılmaya çalışılmıştır. Hastaların tedavilerinin yapılmasında gösterdikleri başarıdan dolayı, görevli memurların ve sağlık personelinin birtakım nişan ve rütbe ile ödüllendirilmiş olmaları, Osmanlı yönetiminin bu konuya ne kadar önem verdiği bir göstergesidir (BOA, DH.MKT, nr. 1613/106).

1.5. Kamusal Alanda Yapılan Çeşitli Yardımlar

Evlerini, arazilerini veya hayvanlarını, geldikleri yerlerde bırakmak veya yok pahasına satmak zorunda kalmış göçmenlerden, devletin vergi alması ve bu kişilerden askerlik vazifesini yerine getirmesi beklenemezdi. Osmanlı yönetiminin de bu doğrultuda hareket ettiği arşiv belgelerinden anlaşılmaktadır. Devlet, göçmenlerden askerlik çağında olanlar için; geldikleri tarihten itibaren altı yıllık bir muafiyet süresi tanımış ve bu sürenin bitiminde askere almıştır. Bu bilgi arşiv belgesinde şu şekilde belirtilmektedir:

[...] Dağıstan muhacirlerinden birkaç kişi tarafından i'tâ olunan arzuhaller üzerine ahz-i asker memurluğundan yazılan derkenârda muhacirinden hicretleri altı seneye bâliğ olanların askerlikle mükellef tutulması... (BOA, DH.MKT, nr. 1694/117).

Aşağıda verilen alıntı da bu bilgiyi destekler mahiyettedir:

[...] Harp sırasında çift ve çubuğunu bırakarak göç edenlere on, barış devrinde mülklerini satarak gelenlere de altı senelik muafiyet tanınmıştır... 1888 tarihli irâde ile de bu süre altı sene olarak hükme bağlanmış ve Birinci Dünya Savaşı'na kadar da bu şekilde devam etmiştir (Yılmaz, 1999, s. 598).

Göçmenlerin, tarım arazileri ile hayvancılıktan elde edilen gelir karşılığında, devlete vermeleri gereken vergi de belirli bir süre ertelenmiştir (BOA,

DH.MKT, nr.31/46). Âşar vergisinden muafiyet süresi üç yıl ile sınırlandırılırken, 1886 yılında çıkarılan irâdeyle; “emlâk ve temettuat” vergisinden de iki yıllık bir muafiyet süresi getirilmiştir (Yılmaz, 1999, s. 598).

Göçmenler iskân bölgelerinde yerleştirilmelerine karşın, ellerinde Osmanlı tebaasından olduklarını ibraz edecek bir belgeleri yoktu. Erkek göçmenlerin askerlik işlemlerinin yürütülebilmesi ve askerlikten muafiyet tarihlerinin belirlenebilmesi için, tezkire-i Osmaniye denilen kimlik belgelerinin olması bir zorunluluk haline gelmekteydi. Üstelik göçmenlerin herhangi bir asayiş olayına karışmaları durumunda, güvenlik makamlarına sunacak bir belgelerinin olmaması, durumun daha vahim bir hal almasına neden olabilirdi. Bu nedenle devlet yöneticileri, iskân edilen her göçmene; “tezkire-i Osmaniye” çıkarılması hususunda bir karar aldı. Bu karar neticesinde; Sicill-i Nüfus İdare-i Umûmiyesi, Hudâvendigâr vilâyetine gönderdiği resmi yazıda, Bursa kazasına bağlı; Elmaçukuru, Orhaniye, Osmaniye ve Şevketiye köylerinde iskân edilen göçmenlere; tezkire-i Osmaniye verilmesi gerektiğini ifade etmektedir (BOA, DH.MKT, nr. 1546/54).

Hudâvendigâr vilâyeti dâhilinde, 1891-1893 yılları arasında; Rumeli, Batum, Silistre, Çerkes, Tırnova, Boşnak, Rusçuk, Osmanpazarı ve Tatar göçmenlerinin iskân edilebilmeleri için, yeni köyler oluşturulmuştur. Bu köylerden bazıları; Bursa'ya bağlı Sultaniye, Hüseyniye, Üçpınar; İnegöl'e bağlı Rusen, Ma'mûre, Mecidiye; Eskişehir'e bağlı Hayriye, Rıfkiye, Salihîye ve Burhaniye köyleridir. Bu örnekleri çoğaltmak mümkündür. (Hızlı, 1993, s. 253). Bu köylerde istihdam edilen muhtar ve imamların resmi görevlerini ifa edebilmeleri için, kendilerine mühürler yaptırılıp teslim edilmekteydi. Hudâvendigâr vilâyetine bağlı olarak 1890 yılında Orhaniye isminde bir köy oluşturularak, köyün muhtar ve imamına resmi mühürler verildi (BOA, DH.MKT, nr. 1753/45). Yeni teşkil edilen köy ahâlisinin gereksinim duyduğu mektep ve câminin inşa edilmesi devlet eliyle gerçekleşmekteydi. Yerli halkın da bu konuda önemli yardımları bulunmaktaydı. Bursa'nın ileri gelenlerinden Şeyh Sabit Efendi'nin, göçmenler için vilâyet dâhilinde bir câmi ve altı adet okul yaptırmış olması, bu yardımlar için örnek olarak gösterilebilir (BOA, DH.MKT, nr. 2301/85).

Osmanlı yönetimi, inşaatların başlaması veya tamamlanıp bitirilmesi için, gerekli bütçenin temin edilmesinde sıkıntı yaşayabiliyordu. Bu gibi durumlarda devlet yetkilileri, inşaatların tamamlanması için hayır sahibi kişilerden gelen talepleri olumlu değerlendirme eğilimindeydi. Bursa'da göçmenler için oluşturulan Selimiye köyüne; birer cami ve mektep yapılması için devlet tarafından inşaat başlatılmış fakat ödeneksizlik nedeniyle yarım kalmıştı. Kendisi de Tırnova göçmeni olan Hacı Ahmet Efendi, cami ve mektep inşaatlarını kendi maddî imkânlarıyla bitirmek ve bu inşaatlara kaynak temin etmek amacıyla; üç-dört adet dükkân inşâ edilmesi için, Osmanlı yönetiminden izin istemiştir. Osmanlı yöneticiler de bu isteği uygun görmüştür (BOA, DH.MKT, nr. 1987/98/1-1/1-3). Devlet göçmenlere yönelik bu tür yardımlarda bulunan hayırsever kişileri, çeşitli nişanlarla ödüllendirme yoluna gitmekteydi (BOA, DH.MKT, nr. 1901/67).

Devlet; göçmenlere tapu senedi çıkarılması, tezkire-i Osmaniye verilmesi, nikâh işlemlerinin yapılması gibi birçok resmi işlemi ücretsiz olarak gerçekleştirmekte ve göçmenleri harç bedelinden muaf tutmaktaydı. Nikâh ile ilgili işlemlerde göçmenlerle beraber; fakir olan Müslim veya gayrimüslim halktan da harç bedeli alınmamaktaydı (BOA, DH.MKT, nr. 2301/85).

Sonuç

Araştırmada elde edilen bulgulara göre; XIX. yüzyılın sonlarında devlet, göçmenlerin sevk ve iskânları için gerekli meblağı hazineden karşılamaya ve birtakım talimatnâmeler aracılığıyla, yardımları İstanbul'dan koordine etmeye çalışmaktaydı. Böylelikle iskânların planlı ve programlı bir hâle getirilmesi hedefleniyordu. Bununla beraber hazinenin ihtiyaca yeterli derecede cevap verememesi, devletin sorunu sık sık yerel yönetimlere havale etmesine neden olmaktaydı. Yerel yönetimlerin gelir kaynaklarının azlığı, merkezden gelen taleplerin karşılanmasını zorlaştırmaktaydı. Hayırsever yöre halkının göçmenlere iâşe ve kalacak yer temini konusunda yardımcı olmaları, Osmanlı yönetimini bu maddi çıkmazdan biraz olsun çıkarıp rahatlatmaktaydı.

Hudâvendigâr vilâyeti halkının göçmenlere yönelik yaptığı yardımlar geçiciydi. Hâlbuki göçmenlerin kalıcı iskân bölgelerine yerleştirilmeleri ve bu ikâmet yerlerinde hayatlarını idame ettirebilmeleri için, belirli bir süre her açıdan desteklenmeleri gerekmektedir. Bu nedenle Osmanlı yönetimi, Hudâvendigâr vilâyeti dâhil olmak üzere pek çok vilâyette muhâcirîn komisyonları oluşturarak, idari anlamda teşkilatlanmaya gitti. Muhâcirîn komisyonlarının üzerine düşen sorumluluk son derece ağırdı. Bursa Muhâcirîn Komisyonu, kısıtlı sayıdaki personeliyle, kendisine dilekçe yoluyla gelen yardım taleplerini titizlikle incelemekteydi. Komisyon; çok fakir, hasta, sakat veya kimsesi olmayan göçmenlere öncelik tanımayı ilke edinmişti. Bu özellikteki kişilerden gelen yardım amaçlı dilekçelerde; iâşe, kalacak yer ve iş talepleri çoğunlukta idi. Komisyon görevlileri, devletin çıkardığı talimatnâmeler çerçevesinde bu talepleri karşılamaya çalışmaktaydı. Vilâyet idarecileri, yerel yönetimler, muhtarlar, imamlar ve yörenin önde gelen kişileri, komisyonun en önemli destekçileriydi. Talimatnâmeler, muhâcirîn komisyonları için birer rehber niteliğindedir. Buna karşın talimatnâmelerde ifade edilen maddelerin pratikte uygulanması her zaman mümkün olmamaktaydı. Komisyon yetkilileri kendi imkânlarıyla çözemedikleri konuları, yukarıda ifade edilen kişi ve kurumlara havale etmekteydi. Göçmenlerin sevk ve iskân edilmesi için hazırlanan talimatnâmelerde, genel olarak iâşe ve nakliye yardımlarının nasıl yapılacağı konusu belirtilmekteydi. Bu talimatnâmelerden yola çıkarak, Hudâvendigâr vilâyeti dışındaki vilâyetsel yerleştilen göçmenler için de benzer yardımların yapıldığı söylenebilir.

Göçmenlerin ekonomik sorunlarının yanında sağlık, sosyal, kültürel pek çok alanda da sorunları bulunmaktaydı. Bu sorunların birçoğu, taşradaki muhâcirîn komisyonlarının yetki ve sorumluluk alanlarını aşmaktaydı. Bu durumda devlet olaya müdahil olmaktaydı. Devletin göçmenlerden beklentisi; kırsal alanda

tarım ve hayvancılık faaliyetlerinde bulunarak, ekonomik açıdan yetkinliğe ulaşmaları ve devlete vergi verir hale gelmeleri idi. Bu nedenle devlet yöneticileri, taşra ve merkezdeki muhâcirin komisyonlarının görüşleri doğrultusunda, göçmenleri belirli bir süre vergiden muaf tutmakta veya resmi işlemlerden harç parası almamaktaydı. Ekonomik açıdan ailelerine daha fazla yardımcı olmalarını sağlamak için de askerlik çağına gelmiş gençleri belirli bir süre bu görevden muaf tutmaktaydı. Sonuç olarak her türlü maddi olumsuzluğa karşın Osmanlı Devleti, kendisine sığınmış göçmenlerin talep ettiği veya etmediği her türlü yardımı, imkânlarının elverdiği ölçüde yerine getirmeye çalışmıştır.

KAYNAKÇA

Başbakanlık Osmanlı Arşivi (BOA) Belgeleri

Babıali Evrak Odası Evrakı (BEO),

nr.245/18341, 2 Muharrem 1311; nr.1342/100577, 9 Rebülevvel 1317; nr. 1355/101576, 6 Rebülâhir 1317.

Dâhiliye Nezareti Mektubi Kalemi (DH.MKT),

nr.1323/103, 28 Cemâziyelâhir 1295; nr.1459/1, 12 Safer 1305; nr.1474/8, 18 Rebülâhir 1305; nr.1480/81, 12 Cemâziyelevvel 1305; nr.1546/54, 18 Muharrem 1306; nr.1569/32, 24 Rebülevvel 1306; nr.1613/106, 7 Şaban 1306; nr.1642/26/1-1/1-2, 26 Zilkade 1306; nr.1694/117, 13 Cemâziyelâhir 1307; nr. 1723/33, 21 Ramazan 1307; nr.1753/45, 4 Muharrem 1308; nr.1801/150, 11 Cemâziyelâhir 1308; nr.1884/94, 29 Rebülevvel 1309; nr.1901/67, 13 Cemâziyelevvel 1309; nr.1908/9/1-1/1-2, 5 Cemâziyelâhir 1309; nr.1964/85, 26 Zilkade 1309; nr.31/46, 20 Şevval 1310; nr.48/2, 9 Zilkade 1310; nr.1987/98/1-1/1-3, 22 Muharrem 1310; nr.145/94, 25 Rebülevvel 1311; nr.2301/85, 6 Şevval 1317; nr.2373/126, 17 Rebülevvel 1318.

Meclis-i Vükela Mazbataları (MV),

nr.60/27, 2 Cemâziyelevvel 1308; nr.68/55, 14 Cemâziyelevvel 1309; nr.69/58, 13 Ramazan 1309; nr.72/78, 24 Cemâziyelevvel 1310; nr.73/55, 6 Receb 1310; nr.73/77, 24 Receb 1310; nr.74/5, 8 Şaban 1310; nr.80/112, 25 Muharrem 1312.

Yıldız Perakende Evrakı Askeri Maruzat (Y.PRK.ASK),

nr.149/7, 18 Zilkade 1316.

Muhacir İskân Komisyonu'nun Çalışmaları ile İlgili Yayınlanmış Talimatnâmeler:

İrade Hususi (İ.HUS), nr.73/12/1-1/2-2, 17 Zilkade 1316.

Yıldız Perakende Evrakı Komisyonlar Maruzatı (Y.PRK.KOM), nr.1/26, Rebülevvel 1295.

Vilâyet Sâlnâmeleri

Hudâvendigâr Vilâyeti Sâlnâme-i Resmîsi, Matbaa-i Vilâyet, Def'a 11, 1297; Def'a 13, 1303; Def'a 20, 1311.

Tetkik Eserler

Bice, H. (1991). *Kafkasya'dan Anadolu'ya Göçler*. Ankara: Türkiye Diyanet Vakfı.

Çiftçi, C. (2008). 93 Harbi ve Kafkasya'dan Osmanlı Devleti'ne Yapılan Göçler. Zeynep Dörtok Abacı (Ed.). *Bursa'nın Zenginliği Göçmenler* (s. 75-90). Bursa: Osmangazi Belediyesi Yayınları.

Demirel, M. (2008). XIX. Yüzyılda Bursa'da Göçmen İskânı. Zeynep Dörtok Abacı (Ed.). *Bursa'nın Zenginliği Göçmenler* (s. 31-50). Bursa: Osmangazi Belediyesi Yayınları.

Demirel, M. (2009). Artvin ve Batum Göçmenleri (1877-1878 Osmanlı-Rus Savaşı'ndan Sonra). Prof. Dr. Mehmet Törenek, Prof. Dr. Besim Özcan, Prof. Dr. Kâzım Köktekin (Yayın Kurulu). *Atatürk Üniversitesi Türkiyat Araştırmaları Enstitüsü Dergisi*, 40, 317-340.

Devellioğlu, F. (2013). *Osmanlıca-Türkçe Ansiklopedik Lûgat*. Ankara: Aydın Kitabevi.

Dörtok Abacı, Z. (2008). Balkan Savaşları'na Kadar Kırım ve Kafkasya'dan Yapılan Göçler: Osmanlı Devleti'nin Yaptığı Düzenleme ve Uygulamaların Kriz Yönetimi Açısından Değerlendirilmesi. Zeynep Dörtok Abacı (Ed.). *Bursa'nın Zenginliği Göçmenler* (ss.59-72). Bursa: Osmangazi Belediyesi Yayınları.

Emgili, F. (2012). *Yeniden Kurulan Hayatlar Boşnakların Türkiye'ye Göçleri (1878-1934)*. İstanbul: Bilge Kültür Sanat Yayınları.

Erkan, S. (1996). *Kırım ve Kafkasya Göçleri (1878-1908)*. Trabzon: Karadeniz Teknik Üniversitesi Kafkasya ve Orta Asya Ülkeleri Uygulama ve Araştırma Merkezi.

Erkan, S. (1999). XIX. Yüzyıl Sonlarında Osmanlı Devleti'nin Göçmenleri İskân Politikasına Yabancı Ülkelerin Müdahaleleri. Güler Eren (Ed.). *Osmanlı*, 4, 612-631.

Güneş, M. (2014). Kafkasya Muhacirlerinin Karahisar-ı Sahib'de İskânı ve Karşılaşılan Sorunlar (1861-1895). Dr.Ünal Taşkın, Dr.Gökhan Kağncı (Ed.). *Tarih Okulu Dergisi*, 18, 421-452.

Habiçoğlu, B. (1993). *Kafkasya'dan Anadolu'ya Göçler*. İstanbul: Nart Yayıncılık.

Halaçoğlu, A. (2002). Balkanlar'dan Anadolu'ya Yönelik Göçler. Hasan Celal Güzel, Kemal Çiçek, Salim Koca (Ed.). *Türkler*, 13, 887-895.

Halaçoğlu, Y. (1999). Kolonizasyon ve Şenlendirme. Güler Eren (Ed.). *Osmanlı*, 4, 581-586.

Hinz, Walther (1990) *İslâm'da Ölçü Sistemleri*. (Çev. Acar Sevim). Marmara Üniversitesi Yayın No: 487, Fen-Edebiyat Fakültesi Yayın No: 21. İstanbul: Edebiyat Fakültesi Basımevi.

Hızlı, M. (1993). Hudâvendigâr Vilâyeti İmâr Faaliyetleri Defteri. Prof. Dr. Hüseyin Aydın, Yrd. Doç. Dr. Murat Yurtsever, Dr. Ahmet Güç, Öğr. Gör. İsmail Güler (Yayın Kurulu). *Uludağ Üniversitesi İlahiyat Fakültesi Dergisi*, 5 (5), 233-254.

İpek, N. (1999). 93 Muhacereti. Güler Eren (Ed.). *Osmanlı*, 4, 661-668.

----- (2002). 1877-1878 Osmanlı-Rus Savaşı. Hasan Celal Güzel, Prof. Dr. Kemal Çiçek, Prof. Dr. Salim Koca (Ed.). *Türkler*, 13, 15-24.

Kaplanoğlu, R. ve Kaplanoğlu, O. (2014). *Bursa'nın Göç Tarihi*. Bursa: Nilüfer Belediyesi.

Kocacık, F. (1999). Rumeli'den Anadolu'ya Yönelik Göçler ve Sonuçları. Güler Eren (Ed.). *Osmanlı*, 4, 655-660.

Orat Akyüz, J., Arslan Oran, N., Tanrıverdi, M. (2011). *Osmanlı'dan Cumhuriyet'e Kafkas Göçleri (1828-1943)*. Kars: Eser Ofset ve Matbaacılık.

Sarıcaoğlu, M. E. (1999). İskân-ı Muhâcirîn İ'âne Pulları (Osmanlı Devleti'nin Göçmen Harcamalarında Uyguladığı Bir Finansman Yöntemi. Güler Eren (Ed.). *Osmanlı*, 4, 603-611.

Saydam, A. (1999). *Kırım ve Kafkasya'dan Yapılan Göçler ve Osmanlı İskân Siyaseti (1856-1876)*. Güler Eren (Ed.). *Osmanlı*, 4, 677-684.

Sultan, A. (1999). *Siyasi Hatıratım*. (Yay. Haz. Ali Vehbi). (Çev. H. Salih Can). İstanbul: Dergâh Yayınları.

Şimşir, B. N. (1970). *Rumeli'den Türk Göçleri Belgeler II*. Ankara: Türk Kültürünü Araştırma Enstitüsü Yayınları.

Taş, H. (2008). Hüdavendigâr Vilayetinde Doksanüç Muhacirleri. Zeynep Dörtok Abacı (Ed.). *Bursa'nın Zenginliği Göçmenler* (s. 97-114). Bursa: Osmangazi Belediyesi Yayınları.

Taşkın, Ü. (2005). *Osmanlı Devleti'nde Kullanılan Ölçü ve Tartı Birimleri*. (Basılmamış Yüksek Lisans Tezi). Elazığ: Fırat Üniversitesi Sosyal Bilimler Enstitüsü Tarih Anabilim Dalı.

Turan, Ö. (2013). 1877-78 Osmanlı-Rus Savaşı'nda Bulgaristan'dan Türk Göçü. Ali Fuat Örenç-İsmail Mangaltepe (Ed.). *Balkanlar ve Göç (The Balkans and Mass Immigration)* (s. 157-164). Bursa: Büyükşehir Belediyesi Bursa Kültür A.Ş.

Atatürk Kültür, Dil ve Tarih Yüksek Kurumu Türk Dil Kurumu. (2011). *Türk Dil Kurumu Türkçe Sözlük*. Ankara: Atatürk Kültür, Dil ve Tarih Yüksek Kurumu Türk Dil Kurumu Yayınları.

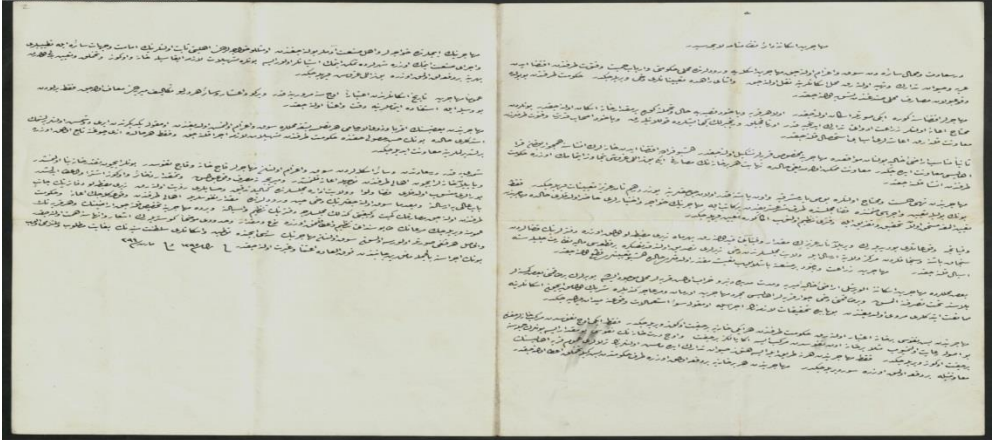
Yılmaz, M. (1999). XIX. Yüzyılda Osmanlı Devleti'nin Muhaciri İskân Politikası. Güler Eren (Ed.). *Osmanlı*, 4, 587-602.

EKLER

EK NO: 1-A

BOA, Y.PRK.KOM, nr. 1/26, Rebû'l-evvel 1295 (Mart/Nisan1878)

Muhâcirîn iskânına dâir nizamnâme lâyihası



Y.PRK.KOM.0001.00026.001

EK NO: 1-B

BOA, Y.PRK. KOM, nr. 1/26, Rebû'l-evvel 1295 (Mart/Nisan1878)

Belgenin Transkripsiyonu

Muhâcirîn iskânına dâ'ir nizam-nâme lâyihasıdır

Der-sa'âdet ve mahâll-i sâ'ireden sevk ve i'zâm olunacak muhâcirîn iskeleye vürûdlerinde mahallî hükûmeti ve erbâb-ı hamiyet ve fütüvvet tarafından iktizâ eden araba ve hayvân tedârik ve tehyi'e olunarak mahall-i iskânlarına nakl olunacak ve esnâ-yı râhda ta'yînâtları dahî virilecektir hükûmet tarafından bu yolda vukû' bulan masârif mahallî sandığından tesviye olunacaktır.

Muhâcirler iktizâsına göre iki sûretle iskân olunacaktır evvelâ her karye veyahut kasabaya hâl ve tahammülüne göre bir mikdar hâne iskân olunacaktır bunlardan muhtâc-ı i'âne olanlar zirâ'at edevâtı tedârik idinceye kadar ortaklık ve rencberlik gibi işlerde kullanılarak veyahut ashâb-ı kudret ve fütüvvet taraflarından mu'âvenet kılınarak i'âşeleri esbâbı istihsâl kılınacaktır.

Sâniyâ münasib arâzî-i hâliye bulunan mevâki'de muhâcirîne mahsûs karyeler teşkil olunacaktır işbu kurâda iktizâ eden hânelerin inşâsına hem-civâr bulunan kurâ ahâlîsi mu'âvenet edecektir mu'âvenet mümkün olamadığı hâlde nihâyet her bir hânenin masârıfı iki yüz elli guruşu tecâvüz itmek üzere hükûmet tarafından inşâ kılınacaktır.

Muhâcirinden tehî-dest ve muhtâc olanlara yevmî yarımşar kıyye ve on yaşına kadar olan çocuklarına yüzer dirhem nân-ı 'azîz ta'yînât virilecektir fakat bunun yoluyla ta'yîn ve icrâsı zimmında kazâ meclisinde taraf-ı şer-i şerifden bir kâtib muhâcirînin hoca ve ihtiyârları hâzır oldukları halde muhâcirînin ta'yîn

almağa müstehak olan tahkîk ve tefrîk ile defteri tanzîm olunub ona göre ta'yîn virilecektir.

Ve fi'âtca vukû'âtları yürüdülerek virilen nân-ı 'azîzin mikdar ve fi'âtı kayd olunarak beher mâh zîrî mazbatalı olmak üzere defterlerinin kazâlardan sancak başına ve sancaklardan merkez-i vilâyete irsâl ile vilâyet meclislerinden dahî zîrleri tasdik olunduktan sonra bir kıt'ası Maliye Nezaret-i Celîlesi'ne isbâl kılınacaktır muhâcirîn zirâ'at veyahut bir san'ata başlayub ta'ayyüşe muktedir oldukları hâlde işbu ta'yînleri kat' olunacaktır.

Ba'zı mahallerde muhâcirîn iskânına elverişli arâzî-i hâliye-i mîriyye ve müddet-i medîdeden berü harâb olmuş karyeler mahalli mevcût ise de bu yerlerin bir tâkımını ba'zı kimesneler bilâ sened taht-ı tasarrufuna almış ve bir tâkımını dahî civâr karyeler ahâlîsi mücerred muhâcirîn orman ve mer'âca kendülerine şerîk olmamak için iskânlarına mumâna'at itdikleri mervî olduğundan bu bâbda tahkîkât-ı lâzimenin icrâsıyla o makûle sû-i isti'mâlât vukû'una meydan virilmeyecektir.

Muhâcirînden beş nüfûs bir hâne i'tibâr olunarak hukûmet tarafından her iki hâneye bir çift öküz virilecektir fakat iki üç nüfûsdan mürekkeb hâneler hakkında bu usûle ri'âyet olunmayub meselâ bir hâne on nüfûsdan mürekkeb ise ona yalnız bir çift ve üç dört hânenin nüfûsu bu mikdâr ise bunların cümlesine bir çift öküz virilecektir fakat muhâcirînden her ne tarîk ile ise henüz hayvan tedârik idememiş olanlarının tarlaları umûm karye ahâlîsinin mu'âvenetiyle bir def'a olmak üzere sürdürülecektir muhâcirînden her bir hâneye bir def'a olmak üzere taraf-ı hukûmetden beş kîle tohumluk i'tâ olunacaktır.

Muhâcirînin içlerinde hocalar ve ehl-i san'at adamlar bulunacağından o misillü hocalardan ehliyeti sâbit olanlarının imâmet ve cihât-ı sâ'ire ile tatyîbleri ve icrâ-yı san'at itmek üzere şehrlerde temekkün itmek isteyenler olur ise bunlara teshîlât-ı lâzime îfâsıyla hâne ve öküz ve tohumluk ve ta'yîn bedeli olarak beherine birer def'alık olmak üzere yüz elli guruş virilecektir.

Umûmen muhâcirîn tarih-i iskânlarından i'tibâren üç sene mürûruna kadar vergü ve a'sâr ve sâ'ir her dürlü tekâlîf-i mîriyyeden mu'âf olacak fakat yerlûden bu vesîle ile istifâde itmemelerine dikkat ve i'tinâ olunacaktır.

Muhâcirînden ba'zısının akrabâ ve zevi'l-erhâmı her nasılsa başka mahallere sevk ve i'zâm olunmuş olduğundan o makûle yekdiğerinden ayrı düşmüş olanlar birleşmek istedikleri hâlde bunun hüsn-i husûlü hakkında hukûmet tarafından teshîlât-ı lâzime icrâ kılınacak ve fakat her hâlde azı çoğuna tâbî' olmak üzere birleştirilmelerine mu'âvenet idilecektir.

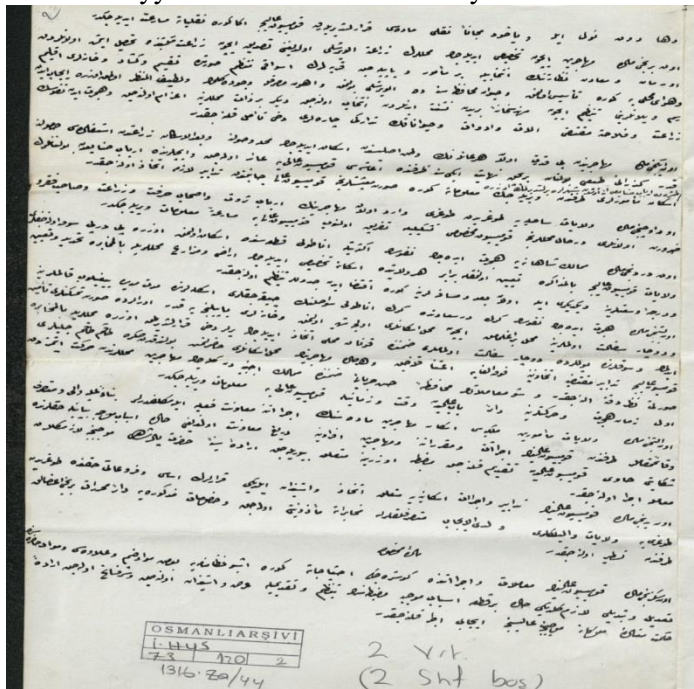
Şimdiye kadar Der-sa'âdet'den ve sâ'ir iskelelerden sevk ve i'zâm olunan muhâcirler kaç hâne ve kaç nüfûsdur bunlar için ne kadar hâne binâ olunmuşdur ve yapılan hâneler için ahâlî tarafından ne vechle i'âne kılınmışdır ve mîrice ne masraf vukû' bulmuş ve ne mikdar zehâ'ir ve öküz iştirâ ve i'tâ idilmişdir buraları mensûb oldukları kazâ ve livâ ve vilâyet idâre meclislerinde kemâliyle tetkîk ve hesâbları rü'yet olunarak zîri mazbatalı defâtirinin cânib-i Bâb-ı Âlî'ye irsâline ve ba'de-mâ sevk olunacaklarının dahî hîn-i vürûdlarında

mikdâr-ı nüfûslarıyla ahâlî tarafından vukû'a gelecek i'âne ve hukûmet tarafından olunacak masârifin kemiyet ve keyfiyeti kezâlik meclislerce defterinin tanzîm ve isbâline ve bir de muhâcirîne tahsîs kılınacak arâzînin ve her karyenin umûmuna virilecek mer'ânın tapu senedâtı tanzîm ve i'tâ kılınmak üzere nev' ve mikdar ve hudûdu muvazzahan gösterilerek iş'âr ve inhâsına himmet olunacaktır ve'l-hâsıl her hangi sûretle olursa olsun sevk olunan muhâcirînin senesi içinde tavnîn ve iskânları saltanat-ı seniyyenin be-gâyet matlûb ve müstelzem olub bunun icrâsına bi'l-cümle me'mûrîn cânibinden fevka'l-âde i'tinâ ve gayret olunacaktır.

Fî Rebî'u'l-evvel sene 1295 ve fî Mart sene [1]294

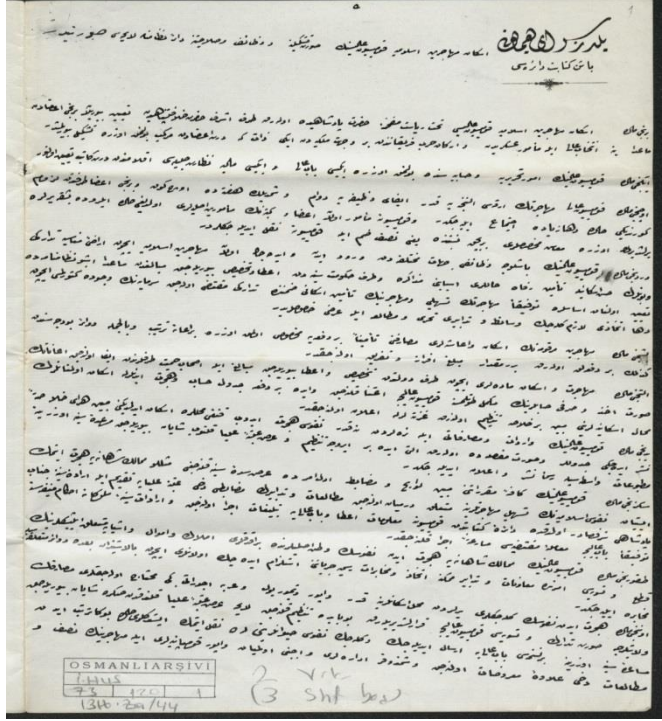
EK NO: 2-A.1

BOA, İ.HUS, nr. 73/120/1-1/2-2, H.17 Zilkade 1316 (M.29 Mart 1899)
İskân-ı Muhâcirîn-i İslâmîyye Komisyon-ı Âlîsi'nin sûret-i teşkiline ve vezâ'if ve salâhiyyetine dâ'ir nizâm-nâme lâyihası suretidir.



EK NO: 2-A.2

EK NO:2-A.1 Nolu Belgenin Devamı



EK NO: 2-B

BOA, İ.HUS, nr. 73/120/1-1/2-2, 17 Zilkade 1316 (29 Mart 1899)
Belgelerinin Transkripsiyonu

Yıldız Sarây-ı Hümâyûnu Baş Kitâbet Dâ'iresi

İskân-ı Muhacirîn-i İslâmiyye Komisyon-ı Âlî'si'nin sûret-i teşkiline ve vezâ'if ve salâhiyyetine dâ'ir nizâm-nâme lâyihası suretidir.

Birinci madde: İskân-ı Muhacirîn-i İslâmiyye Komisyon-ı Âlîsi taht-ı riyâset-i mefhara-ı hazret-i pâdişâhîde olarak taraf-ı eşref-i hazret-i hilâfet-penâhîden ta'yîn buyurulan birinci a'zâdan mâ-adâ yine intihâb-ı âlî ile me'mûr-ı askeriden ve erkân-ı harb ferikânından bir ve cihet-i mülkiyyeden iki zât ki dört a'zâdan mürekkeb bulunmak üzere teşkil buyurulmuşdur.

İkinci madde: Komisyon-ı âlînin umûr-ı tahriiriyye ve hesâbiyyesinde bulunmak üzere ikisi Bâb-ı Âlî ve ikisi Mâliye Nezâret-i Celîlesi aklâmından dört kâtib ta'yîn olunur.

Üçüncü madde: Komisyon-ı âlî muhâceretin arkası alınıncaya kadar îfâ-yı vazîfeye devâm ve şimdilik haftada üç gün ve birinci a'zâ tarafından lüzûm görüldüğü halde daha ziyâde ictimâ' eyleyecekdir ve komisyona me'mûr olan

a'zâ ve ketebenin me'mûrîn-i asliyyeleri olduğu halde ilerüde başka yerlerde yerleşdirilmek üzere ma'âş-ı muhassasları bir buçuk nisbetinde yani nısf zam ile komisyona nakl idileceklerdir.

Dördüncü madde: Komisyon-ı âlînin başlıca vezâ'ifi cihât-ı muhtelifeden vurûd eden ve idecek olan muhâcirîn-i İslâmiyye için arâzî-i münâsibe tedârîki ve bunların hüsn-i iskânıyla te'mîn-i refâh halleri esbâbını müzâkere ve taraf-ı hukûmet-i seniyyeden i'tâ ve tahsîs buyurulacak mebâliğden mâ-adâ işbu nizâm-nâmede ta'yîn olunan esâslara tevfikeyen muhâceretin teshîli ve muhâcirînin te'mîn-i iskânı zımında tedârîki muktezî olacak sermâyenin vücûda getirilmesi için daha ittihâzı lâzım gelecek vesâ'it ve tedâbiri taharrî ve mutâla'a ile arzı husûslarıdır.

Beşinci madde: Muhâcirîn-i merkûmenin iskân ve i'âşeleri masârifini te'mînen bir def'aya mahsûs olmak üzere bir i'âne tertîb ve bi'l-cümle devâ'ir bütçesinden kezâlik bir def'alık olarak birer mikdâr meblağ ifrâz ve tefrîk olunacaktır.

Altıncı madde: Muhâceret ve iskân maddeleri için taraf-ı devletden tahsîs ve i'tâ buyurulacak mebâliğ ile ashâb-ı hamiyet taraflarından îfâ olunacak i'ânâtın sûret-i ahz ve sarfı hesâblarının mükemmel tutulmasına komisyon-ı âlîce i'tinâ kılınacak ve ayda bir def'a cedvel-i hesâb ve hicret idenlerle iskân olunanların mahâll-i iskâniyyelerini mübeyyin bir hülâsa tanzîm olunarak gazetelerle i'lân olunacaktır.

Yedinci madde: Komisyon-ı âlînin vâridât ve masârifâtı ile nerelerden ne kadar nüfûs hicret edüb hangi mahallere iskân edildiğini mübeyyin her ay hülâsaten neşr edeceği cedveller ve sûret-i mufassalada olarak altı ayda bir ayrıca tanzîm ve arz-ı 'atebe-i ulyâ kılınub şâyân buyurulacak müsâ'ade-i seniyye üzerine matbû'ât vâsıtasıyla resmen neşr ve i'lân idilecektir.

Sekizinci madde: Komisyon-ı âlînin kâffe-i mukarrarâtını mübeyyin levâyih ve mazâbit evvel emrde arz-ı südde-i seniyye kılınacağı misillü memâlik-i şâh-âneye hicret itmek isteyen nüfûs-ı İslâmiyye'nin teshîl-i muhâceretlerine müte'allik der-miyân olunacak mütâla'ât ve tedâbirin mazâbiti dahî atebe-i 'ulyâyâ takdîm ile irâde-i seniyye-i cenâb-ı pâdişâhî şeref-sâdır oldukda dâire-i kitâbetden komisyona ma'lûmât i'tâ ve Bâb-ı Âlî'ye tebliğât icrâ olunacak ve irâdât-ı seniyye-i mulûk-âne ahkâm-ı münîfesine tevfikeyen Bâb-ı Âlî'ce mu'âmele-i mukteziyyesi musâra'atan icrâ kılınacaktır.

Dokuzuncu madde: Komisyon-ı âlînin memâlik-i şâhâneye hicret iden nüfûsun vatan-ı asliyyelerinde bıraktıkları emlâk ve emvâl ve eşyâya müte'allik ilişkilerinin kat' ve tesviyesi emrinde mu'âvenât ve tedâbir-i mümkinne ittihâz ve muhâbereât-ı resmiyye cereyânını istilzâm idecek olanları için bi'l-istizân ba'dehû devâ'ir-i müte'allikasıyla muhâbere eyleyecektir.

Onuncu madde: Hicret iden nüfûsun gelecekleri yerlerden mahall-i iskânlarına kadar vapur ve demiryol ve araba ucûrâtı gibi muhtâc olacakları masârifin vilâyetlerce sûret-i tedârik ve tesviyesi komisyon-ı âlîce kararlaştırılarak bu bâbda tanzîm kılınacak lâyiha arz-ı 'atebe-i 'ulyâ kılındıktan sonra şâyân buyurulacak müsâ'ade-i seniyye üzerine bir nüshası Bâb-ı Âlî'ye irsâl idilecek

ve gelecek nüfûsu hayvanlarını da nakl itmek istedikleri hâlde buna terettüb iden mutâla'ât dahî ilâveten ma'rûzât olunacak ve şimendüfer idâreleri ve ecnebî olmayan vapur kumpanyaları ile muhâcirinin nısf (**Devamı I.HUS, nr.73/120/2/2 numaralı belge**) daha dûn nevl ile veyâhûd meccânen nakli mâddesi kararlaştırılarak komisyon-ı âlice ona göre nakliyyâta musâra'at idilecektir.

On birinci madde: Muhâcirin için tahsîs idilecek mahallerin zirâ'ata elverişli olduğunu tasdik için zirâ'at mektebinde tahsîl itmiş olanlardan Orman ve Me'adin Nezâreti'nin intihâbıyla bir me'mûr ve yapılacak karyelerin esvâkı muntazam sûretde taksîm ve küşâd ve hâneleri iklim ve havâ-yı mahallîye göre te'sîs olunmak ve hayvan muhâfazasına da elverişli bulunmak ve ehven-i masrafla vücûda gelmek ve latîfû'l-manzar olmak üzere îcâb iden resm ve planlarını tanzîm için Mühendis-hâne-i Berrî'den neş'et idenlerden intihâb olunacak diğeri bir zât mahallerine i'zâm olunacak ve hicret iden nüfûsun zirâ'at ve felâhata muktezî âlât ve edevât ve hayvanâtın tedâriki çâreleri dahî te'emmül kılınacaktır.

On ikinci madde: Muhâcirinden bî-kudret olan her â'ilenin vatan-ı asliyesinden iskân idilecek mahalle vusûlüne ve ba'de'l-iskân zirâ'atdan istifâdesi husûlüne kadar güzêrânı tabî'î bulunan bir buçuk nihâyet iki sene zarfında i'âşesi komisyon-ı âliye âi'd olacak ve içlerinde erbâb-ı sanâyi'den bulunanların taşrada erbâb-ı sanâyi'i az olan şehrlere yerleşdirilmek üzere iskân me'mûrları tarafından virilecek ma'lûmâta göre sûret-i ma'îşetlerince komisyon-ı âlî cânibinden tedâbir-i lâzime ittihâz olunacaktır.

On üçüncü madde: Vilâyât-ı sâhiliyeye doğrudan doğru[ya] vârid olan muhâcirinin erbâb-ı servet ve ashâb-ı hîrfet ve zirâ'at ve sâhib-i fakr u zarûret olanları derhal mahallerince komisyon-ı mahsûs teşkîliyle tefrîk olunub komisyon-ı âliye musâra'atan ma'lûmât virilecektir

On dördüncü madde: Memâlik-i şâh-âneye hicret idecek nüfûsun ekseriyyetle Anadolu kıt'asında iskân olunmak üzere peyder-pey sevk olunacakları vilâyât komisyon-ı âlice bi'l-müzâkere ta'yîn olunmağla beraber her vilâyette iskân tahsîs idilecek arâzî ve mezâri' mahalleriyle bi'l-muhâbere tahdîd ve ta'yîn ve derece-i vus'atlerine ve yekdiğeri ile olan ba'd ve mesâfelerine göre iktizâ iden cedveller tanzîm olunacaktır

On beşinci madde: Hicret idecek nüfûsun gerek Der-sa'âdet'de gerek Anadolu sevâhilinin çıkacakları iskelelerinde müddet-i medîde yığılub kalmalarına ve dūçâr-ı sefâlet olmalarına mahal birağılmamak için mahall-i iskânları evvelce tehy'e olunmak ve hâneleri yapıncaya kadar oralarda sûret-i temekkünleri te'mîn idilmek ve sevklerinde yollarda dūçâr-ı sefâlet olmamaları zımında konak mahalli ittihâz idilecek yerler dahi kararlaştırılmak üzere mahalleriyle bi'l-muhâbere komisyon-ı âlice tedâbir-i mukteziyye ittihâzına fevka'l-gâye i'tînâ kılınacak ve her halde muhâcirinin mahall-i iskânları hazırlanmış bulunduktan sonra tâkım tâkım celbleri sûreti nazar-ı dikkate alınacaktır ve şu mu'âmelâtın muhâfaza-ı hüsn-i cereyânı zımında memâlik-i ecnebiyyeden

gelecek muhâcirîn mahallerinden hareket itmezden evvel zamân-ı hicret ve hareketlerine dâ'ir Bâb-ı Âlî'den vakt u zamânıyla komisyon-ı âliye ma'lûmât virilecektir.

On altıncı madde: Vilâyât me'mûrîn-i mülkiyesi iskân-ı muhâcirîn maddesinin icrâ'âtına mu'âvenet-i fi'liyye ile mükellefdirlen binâ'en aleyh vâlî ve mutasarrıf ve kâ'im-i makâmlar tarafından komisyon-ı âlînin icrâ'ât ve mukarrarâtına ve muhâcirîn efrâdına dirîğ-i mu'âvenet olduğu halde esbâb-ı müveccehe beyânıyla haklarında şikâyeti hâvî komisyon-ı âlîden takdîm kılınacak mazbata üzerine müte'allik buyurulacak irâde-i seniyye-i hazret-i pâdişâhî mücebince lâzım gelen mu'âmele icrâ olunacaktır.

On yedinci madde: Komisyon-ı âlînin tedâbir ve icrâ'ât-ı iskâniyyeye müte'allik ittihâz ve istîzân iylediği kararların esâs ve fûrû'âtı hakkında doğrudan doğruya vilâyât vâlîlikleri ve lede'l-îcâb mutasarrıflıklarla muhâberâta me'zûniyyeti olacak ve husûsât-ı mezkûreye dâ'ir muharrerât birinci a'zâlık tarafından tasfîr olunacaktır.

madde-i mahsûsa

On sekizinci madde: Komisyon-ı âlînin mu'âmelât ve icrâ'âtında göstereceği ihtiyâcâta göre işbu nizam-nâmeyle ba'zı mevâdd zam ve ilâvesi ve mevâdd-ı hâzırasının ta'dîl ve tebdîli lâzım geldiği halde bir kıt'a esbâb-ı müveccehe mazbatasının tanzîm ve takdîmiyle arz ve istîzân olunacak ve şeref-sânih olacak irâde-i hikmet-mu'tâde-i mulûkâne müceb-i âlîsine icâbı icrâ kılınacaktır.