



# Türkiye’de Erken Cumhuriyet Dönemi Yabancı Mimarların İzleri, Franz Hillinger Örneği

Tracks of Foreign Architects of the Early Republic Period in Turkey, Franz Hillinger Sample

Ayşe DURUKAN KOPUZ

## ÖZ

30’lu yıllarda, Türkiye’de Modern Mimarlık üzerine yapılan kavramsal tartışmalar, Almanca konuşan veya geçmişte Almanya’da bulunan avangart mimar ve kentsel plancıların ülkemize gelmeleriyle yeni bir boyut kazanmıştır. Bahsedilen mimar ve kent plancıları kendi ülkelerinde kazandıkları deneyimleri ülkemizde uygulamaya çalışmışlardır. Şimdiye kadar Erken Cumhuriyet Döneminde Türkiye’ye gelen yabancı mimarların gösterdikleri etkilerin tarihçesi araştırılırken, genellikle birinci kategoride (ön planda) yer alan mimar ve kentsel plancılar üzerinde araştırmalar yapılmıştır. Oysa yeni mimarlık söyleminin/pratiğinin biçimlenmesinde oldukça etkin ve nüfuzlu bir rol oynayan bu avangard/öncül mimarların yanı sıra, daha az tanınan uzmanlardan/mimarlardan oluşan adeta geri planda kalmış sessiz bir deneyim geçirmiş olan bir grup daha vardır. Örneğin 1936-38 yılları arasında Türkiye’de bulunan Bruno Taut yönetiminde bulunan İmar Bürosu’nda çalışan bir grup mimarın durumu bu şekildedir. Bu makalede Taut’la birlikte çalışan ve daha alt kategoride yer alan göçmen mimarlardan olan Franz Hillinger hakkında özellikle “Berlin Akademie der Künste, Yapı Sanatı Arşivi”nden elde edilen bilgiler doğrultusunda, 1930’lar Türkiye mimarlık ortamına ışık tutulmaya çalışılacaktır. Ayrıca Erken Cumhuriyet Dönemi mimarlığı hakkında, yabancı mimarların rolü üzerine katkı sağlayabilecek bir konuyu gündeme taşımaya ve dönemle ilgili literatür, bilgi birikiminin artırılması ve sürdürülmesi hedeflenmektedir.

**Anahtar sözcükler:** Bruno Taut; Erken Cumhuriyet Dönemi mimarlığı; Franz Hillinger; yabancı mimarlar.

## ABSTRACT

In 30’s, the conceptual debates on Modern Architecture in Turkey gained a new dimension by the arrival of German speaking and German avant-garde architects and urban planners. These architects and urban planners have tried to apply the experiences they have gained in their countries in our country. As far as the history of the influences of foreign architects coming to Turkey in the early Republican era is concerned, researches were usually done on architects and urban planners in the first category. However, there are a group of avant-garde / preliminary architects who have played a very effective and influential role in shaping the new architectural discourse, as well as a quiet experience of a backward-looking experience of lesser known specialists / architects. For example, this is the situation of a group of architects working in the Urban Development Bureau under Bruno Taut in Turkey between 1936 and 1938. In this article, information about the Taut and Franz Hillinger, working with him and the immigrant architects in the lower category, obtained from “Berliner Akademie der Künste, Building Art Archive” will be gathered and illuminated in the 1930s Turkish architectural environment. It is also aimed to increase the knowledge and awareness about the Early Republican period architecture and the related literature and information about the period, which can contribute to the role of foreign architects.

**Keywords:** Bruno Taut; Early Republican architecture; Franz Hillinger; foreign architects

Namık Kemal Üniversitesi Çorlu Mühendislik Fakültesi, İnşaat Mühendisliği Bölümü, Tekirdağ

**Başvuru tarihi: 18 Ocak 2017 - Kabul tarihi: 31 Mart 2018**

**İletişim:** Ayşe DURUKAN KOPUZ. e-posta: akopuz@nku.edu.tr

© 2018 Yıldız Teknik Üniversitesi Mimarlık Fakültesi - © 2018 Yıldız Technical University, Faculty of Architecture

## Giriş

Her milli mimari fenadır fakat her iyi mimari millidir.<sup>1</sup>

30'lu yıllarda, Türkiye'de Modern Mimarlık üzerine yapılan kavramsal tartışmalar, Almanca konuşan veya geçmişte Almanya'da bulunan avangart mimar ve kentsel plancıların ülkemize gelmeleriyle yeni bir boyut kazanmıştır. Bahsedilen mimar ve kent plancıları kendi ülkelerinde kazandıkları deneyimleri ülkemizde uygulamaya çalışmışlardır. Şimdiye kadar Erken Cumhuriyet Döneminde Türkiye'ye gelen yabancı mimarların gösterdikleri etkilerin tarihçesi, genellikle ön planda yer alan mimar ve kentsel plancılar üzerinde yapılmıştır. Oysa yeni mimarlık söyleminin/pratiğinin biçimlenmesinde oldukça etkin ve nüfuzlu bir rol oynayan bu avangard/öncül mimarların yanı sıra, daha az tanınan uzmanlardan/mimarlardan oluşan adeta geri planda kalmış sessiz bir deneyim geçirmiş olan bir grup daha vardır. Örneğin 1936 ve 1938 yılları arasında Türkiye'de bulunan Bruno Taut'un yönetiminde bulunan İmar Bürosu'nda çalışan bir grup mimarın durumu bu şekildedir. Bu makalede Taut ve onunla birlikte çalışan ve daha alt kategoride yer alan göçmen mimarlardan olan Franz Hillinger hakkında, özellikle "Berlin Akademie der Künste, Yapı Sanatı Arşivi"nden elde edilen bilgiler doğrultusunda, 1930'lar Türkiye mimarlık ortamına ışık tutulmaya çalışılacaktır. Ayrıca Erken Cumhuriyet Dönemi mimarlığı hakkında, yabancı mimarların rolü üzerine katkı sağlayabilecek bir konuyu gündeme taşımayı ve dönemle ilgili literatür, bilgi birikiminin artırılması ve sürdürülmesi hedeflenmektedir.

## Erken Cumhuriyeti Dönemi ve Türkiye'ye gelen Yabancı Mimarlar

20. yy ikinci çeyreği, yeni bir ulus devlete geçiş sürecinde olan Türkiye için radikal değişimler ve mimarlık paradigması için de köklü yeniliklerin yaşandığı bir dönemi işaret eder. Bu dönüşüm içerisinde, makale konusu olan Almanca konuşan bazı mimarların ülkemize gelmeleri de önemli bir dönüm noktasıdır.

Türkiye'de mimarlık alanında, Cumhuriyet'in ilanıyla başlayıp İkinci Dünya Savaşı'na kadar uzanan tarih aralığında, batı yönelimli kültür politikası aracılığıyla, Osmanlı canlandırıcılığı terk edilip, Modern Hareket, Türkiye'de verilen isimle "Yeni mimari" benimsenir.<sup>2</sup> Söz konusu dönem mimarlığında, yeni rejimin topluma ve ülkeye yerleşmesinde kullanılan temel kavramlar ve normlar, mimarlık temel alanıyla örtüşmektedir. Nitekim Cumhuriyet rejimi topluma yenilik, akılcılık, işlev, yarar, nesnellik, bilime ve ilerlemenin determinizmine inanç gibi kavramları da beraberinde getirmiştir.<sup>3</sup> Bu kavramlar ışığında Türkiye'de 1930'lu yıllarda mimarlık ortamı, yabancı ülkelere gelen avangard/öncül mimarların ülkemize gelmesiyle yeni bir boyut

kazanır. Söz konusu yıllarda, Batur (1998), batı dünyasındaki mimarlık çevrelerinin tarihi seçmeciliğe karşı çıkararak rasyonalist sistemler kuramına oturan Modern Mimarlık'ın ilkelerini benimsediğini ifade eder. Aslında bahsedilen yabancı mimarların Türkiye'ye gelme nedenlerinden birincisi bu kavramlar bütünüyle, yani Modern Mimarlık paradigması ve modernizm düşüncesiyle, Cumhuriyet rejiminin temel düşünce ilkelerinin örtüşmesidir.

Ancak diğer bir neden ise Almanya'nın aynı yıllarda içinde bulunduğu siyasi durumdur. Çünkü 1933 yılında Almanya'da Nasyonal Sosyalizmin (Nasyonal Sosyalist İşçi Partisi-NSDP) iktidara gelmesiyle, birçok profesör ve mimar ülkelerini terk etmek zorunda kalmış ve başka ülkelere göç etmişlerdir.<sup>4</sup> Yine aynı yıl Türkiye'de Üniversite Reformu'nun oluşumu tarihi bir denk düşümdür. Bu reform, Cumhuriyet'in ilerlemeci ve çağdaş ilkeleri doğrultusunda üniversitelere yeni hocaların alınmasına olanak sağlamış ve yurt dışından özellikle Almanya'dan birçok profesör gelip göreve başlamışlardır.<sup>5</sup>

Bunlara ilaveten, devletçi ekonomi politikası çerçevesinde yeni imar programına uygun olarak 1927 yılında çıkarılan "Teşvik-i Sanayiye Kanunu" ile sanat, mimarlık ve mühendislik alanlarında yabancı uzmanlardan yararlanma bir devlet politikası olur. Böylece, hedeflenen "muasır medeniyet" seviyesine ulaşmak için batının bilimsel ve teknik alanına birinci elden ulaşmak, yabancı uzmanlar aracılığıyla gerçekleşir.<sup>6</sup>

Mimarlık alanında da tarih olarak Türkiye'ye Almanca konuşan mimarların gelmeleri, 1927'lerden itibaren, Avusturya ve İsveç'le başlar. Henüz Cumhuriyet rejiminin kuruluş aşamasında gelmeye başlayan bu mimarlar şu şekilde sıralanabilir; Theodor Jost (1926), Clemens Holzmeister (1927), Ernst Egli (1927), Robert Oerley (1928) ve Philipp Gintner (1929). Alman mimarlar ise Cumhuriyet rejimi reformlarının kurulma aşamasında, yani 30'lardan sonra gelmeye başlamışlardır. Bunlar arasında da Martin Elsaesser (1933), Zimmermann (1935), Hans Poelzig (1935), Bruno Taut (1936), Franz Hillinger (1936), Margarete Schütte Lihotzky (1938), Wilhelm Schütte (1938), Robert Vorhölzer (1939) ve Paul Bonatz (1943) yer alır.<sup>7</sup> Bozdoğan'a (2001) göre sözkonusu mimarlar, bütün yüksek eğitim ve mesleki uzmanlık alanlarında Kemalist Türkiye'nin gerçek mimarları olmuşlardır.<sup>8</sup>

Bunun nedeni, yabancı mimarların temel çalışma alanlarının, hem üniversitelerde eğitimci olarak hem de bakanlıkların imar müdürlüklerinde görev almalarından kaynaklanmaktadır. Çünkü 1923'ten sonra Maarif Vekâleti'nin İmar Bürosu ve Güzel Sanatlar Akademisi'nin Mimarlık Bölümü

<sup>1</sup> Taut, 1938-a, s. 333. <sup>2</sup> Bozdoğan, 2001, s. 34. <sup>3</sup> Batur, 1998, s. 209.

<sup>4</sup> Akcan, 2009, s. 36.

<sup>6</sup> Alpagut, 2010, s. 129.

<sup>5</sup> Nicolai, 2011, s. 133-134. Ancak bu uzmanların üç

<sup>7</sup> Zander, 2007, s. 9.

Yılı içerisinde Türkçe dilini konuşmaları ve Türkçe dilinde eğitim kitapları yazmaları gerektiğini belirtir.

<sup>8</sup> Bozdoğan, 2001.

birbirlerine bağlı olarak çalışmaktadır. Sözkonusu kurumların başına 1927 yılında, başta eğitim yapıları olmak üzere, önemli kamu yapılarının gerçekleştirilmesinde rol alan İsviçreli Ernst Arnold Egli (1893-1974) getirilmiştir.<sup>9</sup>

Egli’den sonra boşalan bu göreve, Nicolai’e (2011) göre 1935 ve 1936 yıllarında Hans Poelzig’in getirileceği düşünülmüştür. Fakat 1936 yılında Hans Poelzig Türkiye’ye gelmeden Berlin’de vefat etmiştir. Bunun üzerine 1936-1938 yılları arasında bu göreve, Yeni Türk Mimarlığının oluşumunda etkili olmuş sayılı mimarlardan biri olan Bruno Taut getirilmiştir.<sup>10</sup> Kendisi, hem Akademi’de hem de Maarif Vekâleti’nin İmar Bürosu’nda yaklaşık iki yıl gibi kısa bir zaman çalışmasına karşın, Türkiye’de büyük etkiler bırakmıştır.

Ancak Maarif Vekâleti bürosunda çalışan, Alman mimarların Türkiye’ye gelmelerinde etkili olan bir ismi burada belirtmek de fayda var. Bu konuda Regine Erichsen (1994) bakanlıkta çalışan mimarların belirlenmesinde, 1933 ve 1935 yılları arasında Berlin’de kültür ateşeliği yapmış ve Martin Wagner ile Hans Poelzig’e yapılan davetlerde kilit bir rol oynamış olan, Maarif Vekâleti’nin yetkili bakanlık müsteşarının Cevat Dursunoğlu olduğunu ifade eder. Dursunoğlu, Alman modern mimarlık geleneğinin Türkiye’de sürdürülmesine büyük değer verdiğini ve diğer yabancı ülkelerden tekliflere rağmen Alman mimarları istediklerini açıkça belirtmiştir.<sup>11</sup>

### Alman Mimarlar, Bruno Taut ve Franz Hillinger

Bruno Taut, Ernst Egli gibi hem Akademi’de hem de Maarif Vekâleti’nde çalışan yabancı mimar kategorisindedir. Taut’la beraber çalışan mimarlar da, Akademi’de eğitim alanında çalışanlar ve Maarif Vekâleti’ne bağlı İmar Bürosunda çalışanlar olarak ikiye ayrılır. Bunlar arasında; 1937 yılında Türkiye’ye gelen Friedrich E. Grimm, Wagner’in şehircilik derslerini sürdürmüş olan Magdeburglu Konrad Rühl, İmar Bürosu’nda Cumhuriyet’in 15. Yıldönümü kutlamaları için geçici anıt tasarımlarını yapan Wilhelm Schütte ve Margarete Schütte-Lihotzky’dir. Bu yazıya konu olan bir diğer mimar ise, Berlin GEHAG’da (Gemeinnützige Heimstätten-Aktiengesellschaft, 1924-1957) uzun yıllar birlikte çalıştığı Franz Hillinger’dir. Macar asıllı olan Hillinger<sup>12</sup> (1895-1973) her iki grupta da çalışan nadir mimarlardan biridir. Türk hükümetinden aldığı bir çağrıyla Nazi Almanya’sını terk ederek 8 Temmuz 1937 tarihinde toplam 12 yıl kalacağı Türkiye’ye gelmiş ve burada Maarif Vekâletinin uygulama bürosunda ve ardından Akademi’de şef asistan olarak çalışmaya başlamıştır.<sup>13</sup> Cevat Dursunoğlu, 17 Kasım



Şekil 1. Wohnstadt Carl Legien Siedlung, Berlin, 1929-1930 (<http://www.skyscrapercity.com/showthread.php?t=1790788>, 12.08.2015).

1937 yılında Ankara’da imzalanan kontratta, “Hillinger’in hem eğitimde hem de büroda, Kültür Bakanlığı emriyle yapılacak projelerin hazırlanmasında Profesör’e (Taut’a) yardım edeceğini” belirtir.<sup>14</sup>

Taut ve Hillinger’in Almanya’daki çalışma arkadaşlıkları geçmişe dayanır. Hillinger, Almanya’da Taut’un asistanı olarak Berlin-Charlottenburg Teknik Yüksekokul’unda ve 1924-1932 yılları arasında dünyadaki en yaratıcı toplu konut projelerini üretecek olan GEHAG adlı kuruluşta birlikte çalışmışlardır.<sup>15</sup> Hillinger, bu kuruluşta kendisinin 10 yıl baş mimar olarak çalıştığını ve savaş öncesi Almanya’nın öncü mimarlarından o yıllarda Harvard’da Profesör olan Dr Martin Wagner ve Profesör Bruno Taut’la birlikte çalıştığını belirtir.<sup>16</sup>

Hillinger’in Almanya’daki en önemli eserlerinden biri Taut’la birlikte 1928-1930 yılları arasında gerçekleştirdiği, Berlin’de bulunan “Wohnstadt Carl Legien” yapı grubudur. Burada 4-5 katlı metropoliten bir yerleşim tasarlamışlardır. Yapılar düz çatılı olarak, konsol elemanlar ve güneş kırıcılarla desteklenmiştir. Blokların kenarındaki bahçe alanlarını yarı kamusal mekânlara dönüştürmüşlerdir. Daireler de bu bahçelere doğru açılmaktadır. Sokaklara bakan cephe-ler güneş sarısına boyanarak, dar sokakların aydınlatılması hedeflenmiştir<sup>17</sup> (Şekil 1).

Bu mimarların GEHAG grubunda tasarlamış oldukları uygulamalar/çalışmalar, mimari yaklaşımlarını belirlemiştir. Öncelikle tasarımlarında esnekliği ön planda tuttıkları dikkati çeker. Birlikte inşâ ettikleri toplu konutlarda, “esneklik” bireysel olana yer açmak için kullandıkları bir ilke

<sup>9</sup> Alpagut, 2010, s. 126.

<sup>10</sup> Nicolai, 2011, s. 200.

<sup>11</sup> Nicolai, 2011, s. 199. Dursunoğlu’na ait bu sözler Ankara’da bulunan Von Keller’in Hariciye Vekâleti’ne yazdığı 14 Temmuz 1936 tarihli

mektuptan alınmıştır (Politisches Archiv des Auswärtigen Amtes) (Bonn Dışişleri Bakanlığı Politik Arşivi).

<sup>12</sup> Demir, 2008, s. 130.

<sup>13</sup> Nicolai, 2011, s. 201.

<sup>14</sup> Demir, 2008, s.130. Demir, GSA’de Hillinger’e ait dosyada bulunan eski belge olarak (Hillinger B01) bu kontratın varlığından bahseder. Her yıl yapılan görev uzatma kontratlarının da aynı arşivde yer aldığını belirtir.

<sup>15</sup> Akcan, 2009, s. 266.

<sup>16</sup> Akademie der Künste, Hillinger/12.

<sup>17</sup> [http://www.stadtentwicklung.berlin.de/denkmal/denkmale\\_in\\_berlin/de/weltkulturerbe/siedlungen/carl\\_legien.shtml](http://www.stadtentwicklung.berlin.de/denkmal/denkmale_in_berlin/de/weltkulturerbe/siedlungen/carl_legien.shtml). Berlin-Pankow/Prenzlauer Berg etrafında bulunan “Wohnstadt Carl Legien Siedlung” 2008 yılından itibaren UNESCO Dünya listesine girmiştir.

olmuştur.<sup>18</sup> Toplu konut tasarımı yapan mimarların görevleri, sürekli tekrarlanacak konut birimlerini en hesaplı, randımanlı, işlevsel ve seri üretilecek bir şekilde tasarlamaktır.<sup>19</sup> Hillinger de toplu konut'larda tip kavramının her kullanıcının istek ve zamanla değişen ihtiyaçlarına göre dönüştürülebileceğini yani esnek olması gerektiğini savunmuştur.<sup>20</sup> Daha sonra, Hillinger dönemin popüler yayınlarında çıkan bir yazısında, Türkiye'nin de Siedlung (toplular konut) uygulamalarına uygun olduğunu ve büyüyen evler mahallesinin yapılması gerektiğini ifade etmiştir.<sup>21</sup> Aslında büyüyen evler tasarlamak düşüncesi de modern mimarlığın ilkeleriyle, mimarlığın daha rasyonel ve çok amaçlı kullanımına yönelik ipuçları vermektedir.

Akademi'de yine, GEHAG'da yapılmış olan planlardan etkilenecek projeler üretmişlerdir. Taut, Hillinger ve Walter Neuzil'le birlikte 1932-1933 yılları arasında Charlettonburg Teknik Üniversitesi'nde "Konut ve Yerleşke Bilgisi" dersine temel oluşturması amacıyla, GEHAG'de tasarladıkları planları aktarmışlardır. Taut'un Güzel Sanatlar Akademisinde proje dersi kapsamında "bahçeşehir" projelerinde bu etkiler görülür. Genellikle kırma çatıların kullanıldığı iklime uygun eleman çözümleri (güneş kırıcılar) ve dışa doğru sarkan saçaklar görülmektedir.<sup>22</sup>

Ayrıca yine GEHAG kurumu tarafından yapılan Neukölln, Prenzlauerberg, Weißensee bloklarında da şehir merkezinin içinde diğer projeleri gibi, modern mimarlık ilkeleriyle tasarım yapmışlardır.<sup>23</sup> Aslında Almanya'daki Siedlunglar modern mimarlık projesinin tezahürleri niteliğindedir. Ayrıca bundan sonraki projelere bu konutların örnek olduğu söylenebilir. Çünkü Taut, tasarladıkları toplu konut planlarının başka projelerde de kullanıldığını ifade eder.<sup>24</sup>

Almanya'da Hillinger'in eğitim alanında da etkileri yadsınmaz. Taut'la birlikte Berlin Politeknik Üniversitesinde konut ve mesken hakkında "Seminar for Wohnungs und Siedlungsesen" adlı seminerleri vermişlerdir. İstanbul Güzel Sanatlar Akademisinde de iki yıl çalışmış daha sonra da Ankara'da teknik yönetici olarak Mimarlık Okulu'nda görev almıştır.<sup>25</sup>

### Taut'un Ölümünden Sonraki Mimari Çalışmalar

Bruno Taut'un 1938 yılı, yılbaşında vefat etmesiyle, hem Akademi'deki işleri, hem de kendisinin yaptığı yarım kalan projelerin kimin tarafından devam ettirileceği sorunsalı ortaya çıkmıştır. Japonya'dan beri imzasını Erica Taut olarak atan Erica Wittich kendisini Taut'un vasiyetinin yürütücüsü olarak görmüştür. Hatta Erica Taut'un Heinrich Taut'a yazdığı raporda şu sözleri kullandığı belirtilir;

"Bay Hillinger aracılığı ile bakanlıkta yapımı başlatılan binaların Max Taut tarafından tamamlanmaları halinde Bruno'nun son dileğinin yerine getirilmiş olacağı telkininde bulundum. Hillinger ile Friedrich E. Grimm projeleri öylesine iyi biliyorlardı ki, onları Max ile beraber, kendisinden başka birinin yapabileceği ölçüde, Bruno'nun anlayışında tamamlayacaklardır. Başlanmış bir yapının yabancı eller tarafından tamamlanıp altında kendi imzasının olması, her zaman ona sıkıntı veren bir şey olmuştur. Ve Bruno bana sık sık "sadece Max bir işi aşağı yukarı benim anlayışında tamamlayabilir" derdi."<sup>26</sup>

Bu rapordan da anlaşıldığı üzere Max Taut (Bruno Taut'un kardeşi), Bruno'nun yarım kalan projelerine bağlanmak istenmiş fakat en nihayetinde Maarif Vekâleti bu işlerin tamamlanmasını yukarıda da belirtildiği gibi bu projeleri çok iyi bilen mimar Franz Hillinger'e verilmesine karar vermiştir.<sup>27</sup> Martin Wagner'da 14 Nisan 1949 yılında Hillinger'in "Harvard Üniversitesi, Lisansüstü Tasarım Okulu, Bölge Planlama Bölümü"ne gitmek için yazdığı referans mektubunda bundan bahseder;

"1938 yılında Bruno Taut'un ölümünden sonra Türk Milli Eğitim Bakanlığı Hillinger'in hem Taut'un yarım bıraktığı işleri güven ve onur içinde tamamlayabileceğini hem de büyük önemi olan yeni ve geniş komisyonun emanet edilebileceğini sundular."<sup>28</sup>

Taut'un yarım kalan projelerinin Hillinger'e verilmesi, aslında yanında çalışan mimarlar arasında öncül olduğunu ve mimari yaklaşım olarak da ona en yakın olduğunu gösterir. Ancak Hillinger projeleri tamamlamada çeşitli zorluklarla karşılaşabileceğinin altını çizer ve 16 Nisan 1939 yılında Segal'e yazdığı mektupta bu gerçeği ortaya koyar;

"Ancak ben inşa edilmeye başlanan bir dizi yapının tamamlanabilmesi için gereken gücün eksikliğini duyuyorum. Yaşanan topyekün değişiklikler için çok önemli bir diğer unsur da yeni seçimlerin ardında idari bakanlık görevlerinin makamlarında büyük değişiklikler yaşanması. İşin aslı, orada şu anda yapımı başlatılan binaların ince arkitektonik detaylandırma olmaksızın müteahhit firmalar tarafından tamamlanabileceği fikrinin hâkim olduğudur. Bu nedenle, şu anda düşünüldüğü üzere bu şekilde tarafımdan tamamlanmasının mümkün olup olamayacağını bilemiyorum."<sup>29</sup>

Hillinger'in bu düşüncelerine sahip olmasının nedenlerinden en önemlisi, Türkiye'de sözkonusu yıllarda yaşanmaya başlayan idari ve mimari yönetim değişiklikleri olabilir. 1938 yılında Atatürk'ün ölümünden sonra birçok bakanlık ve idarecileri değişmiştir. O yüzden binaların tamamlanmasında

<sup>18</sup> Akcan, 2009, s. 303.

<sup>19</sup> Akademie der Künste arşivi (tek metin).

<sup>20</sup> Akcan, 2009, s. 303.

<sup>21</sup> Hillinger, 1942. s. 6-7.

<sup>22</sup> Nicolai, 2011, s. 204.

<sup>23</sup> Akcan, 2009, s. 274.

<sup>24</sup> Akademie der Künste Arşivi.

<sup>25</sup> Akademie der Künste, Hillinger/12.

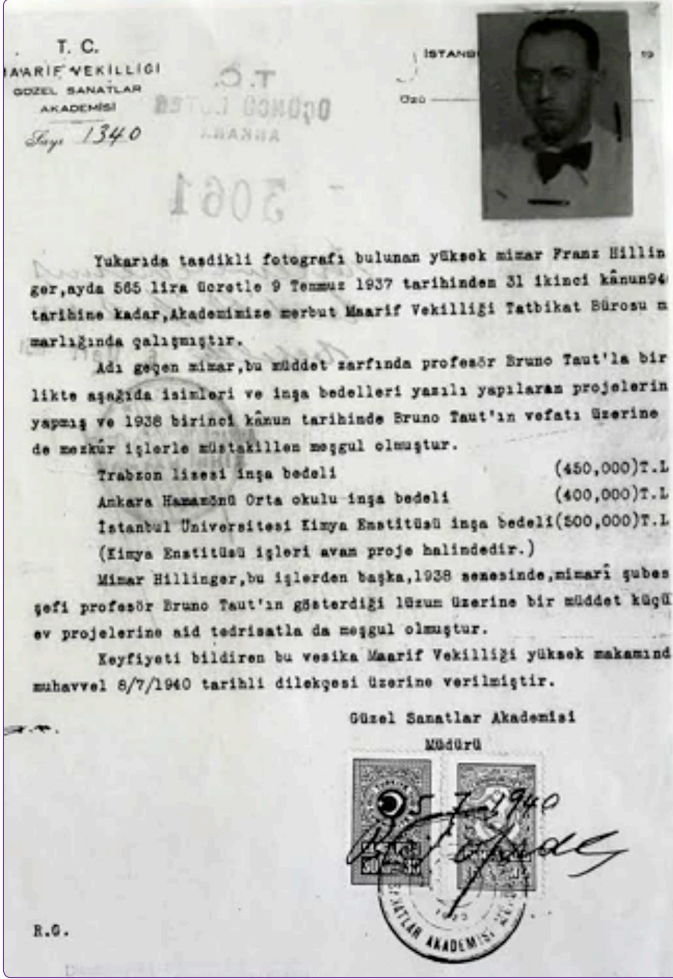
<sup>26</sup> Nicolai, 2011, s. 226. Bu rapor Heinrich Taut arşivinde bulunmaktadır. Tarih olarak Ocak ayı başı 1939 olarak belirtilir.

<sup>27</sup> Nicolai, 2009, s. 226. Max Taut'a bu projelerin verilmemesinin bir sebebi olarak Nicolai (2009), Max'in iş

arkadaşlarıyla ilişkilerinin iyi olmasına bağlıdır.

<sup>28</sup> Wagner, 1949, Akademie der Künste, Hillinger/33.

<sup>29</sup> Nicolai, 2011, s. 227. 16 Nisan 1939, Hillinger'in Segal'e yazdığı mektup, Manfred Speidel Arşivi.



Şekil 2. Güzel Sanatlar Akademisi Müdürü R.G tarafından hazırlanan dilekçe (Akademie der Künste, Hillinger/29).

nasıl bir yol izleneceği şüphede kalmıştır. Tüm bu olumsuz düşüncelere rağmen projeler sonuna kadar tamamlanmıştır.

Hillinger tarafından verilen bir dilekçeye karşılık olarak, 8 Temmuz 1940 yılında T.C. Maarif Vekilliği Güzel Sanatlar Akademisi tarafından cevap verilmiş, Franz Hillinger'in 9 Temmuz 1937 tarihinden 31 Kasım 1940 tarihine (31 ikinci Kânun 1940) kadar Maarif Vekilliği uygulama bürosunda çalışmaya başladığı belirtilmiştir. Ayrıca bu dilekçede, Yüksek Mimar Franz Hillinger'in Bruno Taut'la birlikte ve hatta Taut'un 1938 yılında ölümünden sonra gerçekleştirmiş olduğu yapılar şu şekilde sıralanır (Şekil 2);

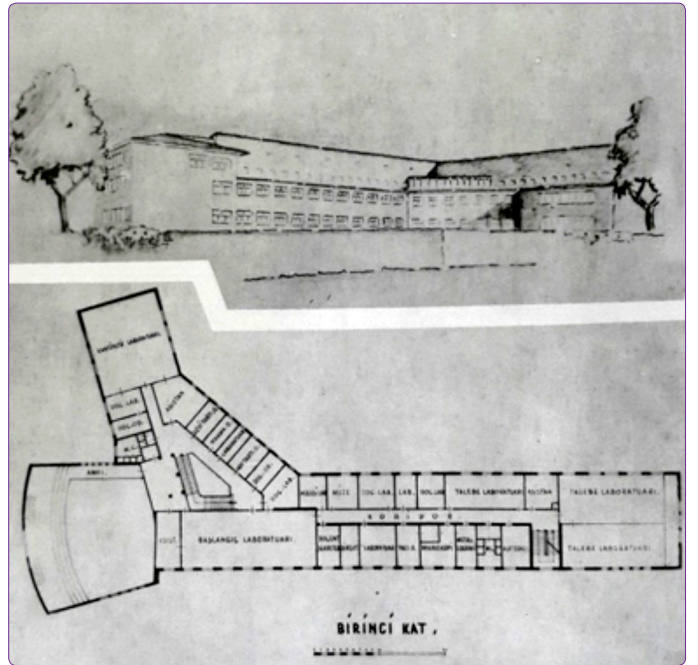
Trabzon Lisesi (Oberschule Trabzon)<sup>30</sup> (Temmuz 1937-1938, uygulanmıştır) (Şekil 3) Ankara Cebeci-Hamamönü Orta Okulu<sup>31</sup> (Mittelschule in Cebeci) (7 Temmuz 1938, uy-



Şekil 3. Trabzon Lisesi, Oberschule Trabzon, (Kyn. Akademie der Künste Berlin, Hilinger 86/1).



Şekil 4. Ankara Cebeci-Hamamönü Ortaokulu, 7 Temmuz 1938 (Akademie der Künste, Berlin, Nachlaß Bruno Taut).



Şekil 5. İstanbul Üniversitesi Kimya Enstitüsü, 1937 (Akademie der Künste, Berlin, Nachlaß Bruno Taut, Akademie der Künste, Berlin, Baukunst Sammlung 287 F1).

gulanmıştır) (Şekil 4), İstanbul Üniversitesi Kimya Enstitüsü (Bu projeler avan proje halindedir, 1936-39, uygulanma-

<sup>30</sup> Demir, 2008, s.132. Demir, Spiedel'den (1995) aktararak, Taut'un Trabzon Lisesi için Karadeniz'e yaptığı bir gezi sırasında, tuttuğu notlar arasında, en büyük yardımcısı olan Hillinger hakkında "Hillinger'siz proje yok" cümlesiyle ona olan güvenini dile getirdiğini belirtir.

<sup>31</sup> Nicolai (2009) Ankara Cebeci Ortaokulunun uygulanmadığını belirtse de yapılan araştırmada Bruno Taut ve Franz Hillinger'in yapmış oldukları bu binada 1939 yılında öğretime başlandığı ve halen "Ankara Altındağ Cebeci Ortaokulu" olarak kullandığı görülmüştür.

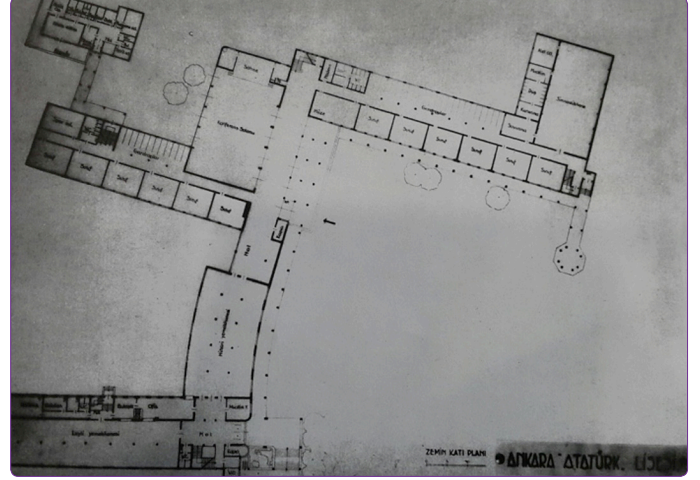


Şekil 6, 7. Ankara Dil ve Tarih Coğrafya Fakültesi 1936-1940 (Akademie der Künste, Berlin, Nachlaß Bruno Taut).

miştir) (Şekil 5). Bruno Taut'un isteği üzerine 1938 yılında bazı konut projeleriyle de uğraşmıştır.<sup>32</sup> Ayrıca Hillinger 1949 yılında Ankara Teknik Üniversitesi'nin kuruluşunda denetleyici olarak görev yapmıştır.<sup>33</sup>

Martin Wagner de Hillinger'in Berlin'de düşük gelirli için binlerce konut birimleri tasarladığını ve İstanbul ve Ankara'da da birçok büyüklükte ve kullanımda okul yapılarının yanı sıra kamu yapıları da yaptığını belirtir.<sup>34</sup> Taut'la birlikte Dil Tarih ve Coğrafya Fakültesi (1936-40, uygulanmıştır) (Şekil 6, 7), Atatürk Lisesi (1937-1938) (Şekil 8-10) ve İzmir Cumhuriyet Kız Meslek Enstitüsü<sup>35</sup> (Oberschule Cumhuriyet-Institut für Mädchen) (1938, kısmen uygulanmış) binalarını tasarlamışlardır (Şekil 11-15). Ayrıca 1938'de de Taut, Hillinger ve Friedrich E. Grimm'le birlikte İzmir Enternasyonal Fuar'ında Maarif Vekâletine ait Kültür pavyonu yapmışlardır.<sup>36</sup>

Bu yapıların en önemlilerinden biri olan Ankara Dil Tarih ve Coğrafya Fakültesi mimari açıdan simgesel bir yapı olarak, temsili bir giriş kısmı ve kesme taş cephesiyle dikkat çeker. Asimetrik olarak eklenen yan kanatların bazı köşeleri yuvarlatılmış bazıları da keskin ve dik bir şekilde tamam-



Şekil 8. Atatürk Lisesi.



Şekil 9. Atatürk Lisesi.



Şekil 10. Atatürk Lisesi.

lanmıştır. Pencere boyutlarında çeşitlilik, kanatlardaki duvar katmanları, oranlardaki farklılıklar bilinçli olarak belli önermelere atıfta bulunan işaretler olarak görülür. Zaten Taut bu binanın "küçük" yani modern olmadığını ve Türk motiflerini işlediğini ifade etmiştir.<sup>37</sup> Rebiî Gorbon ise bu bina için şunları söyler;

<sup>37</sup> Nicolai, 2011 s. 212.

<sup>32</sup> Akademie der Künste, Hillinger /29.

<sup>33</sup> Akademie der Künste, Hillinger/12.

<sup>34</sup> Akademie der Künste, Hillinger, 33.

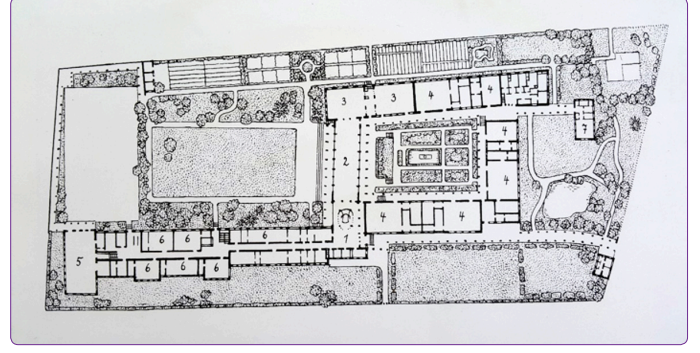
<sup>35</sup> <http://cumhuriyetnsi.meb.k12.tr/>.

Bu bina şu an (Eylül 2015) "Cumhuriyet Nevvar Salih İlgören Meslek Lisesi ve 100. Yıl Kız Teknik Öğretim Olgunlaşma Enstitüsü" olarak hizmet vermektedir.

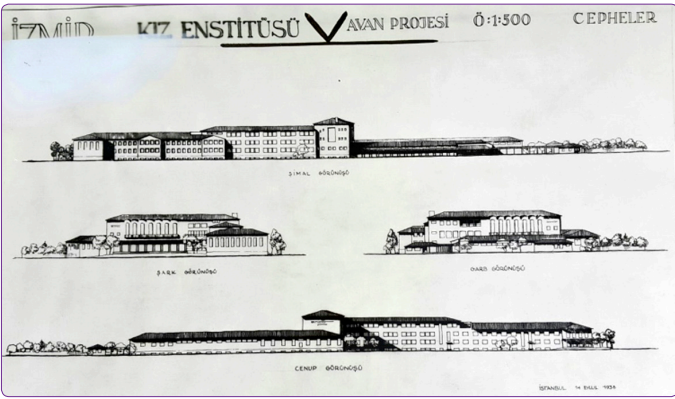
<sup>36</sup> Nicolai, 2011 s. 229.



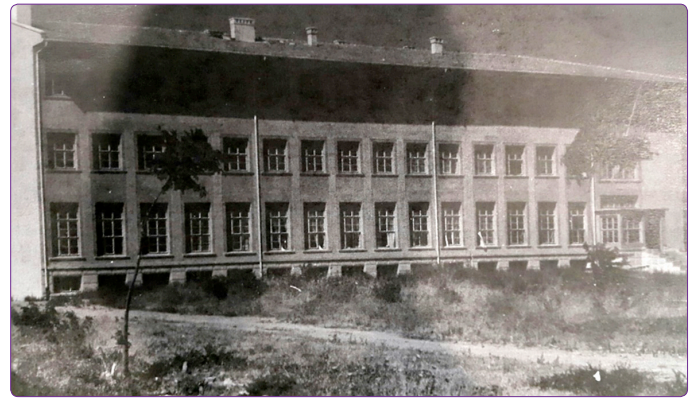
Şekil 11. İzmir Cumhuriyet Kız Meslek Enstitüsü, 1936-1938 (kısmen uygulanmıştır), (1936 tarihli avan proje, Akademie der Künste, Berlin, Nachlaß Bruno Taut).



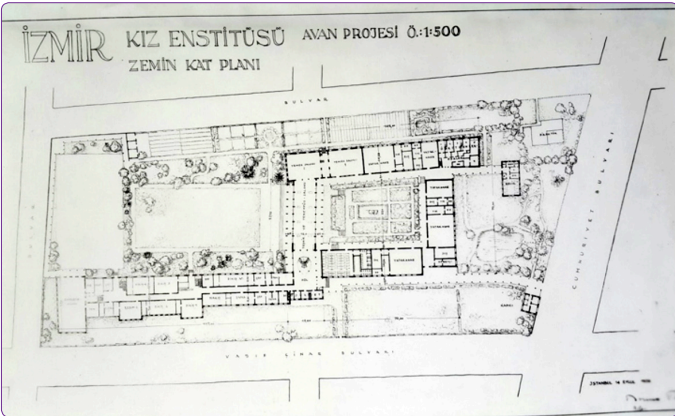
Şekil 14. İzmir Cumhuriyet Kız Meslek Enstitüsü Avan projesi, Zemin Kat Planı, İstanbul 14 Eylül 1938 (Akademie der Künste, Berlin, Nachlaß Bruno Taut, 195.2).



Şekil 12. İzmir Cumhuriyet Kız Meslek Enstitüsü Avan projesi, Cepheleler, İstanbul 14 Eylül 1938 (Akademie der Künste, Berlin, Nachlaß Bruno Taut, amm 290 F.4).



Şekil 15. İzmir Cumhuriyet Kız Meslek Enstitüsü, 1936-38 (Cumhuriyet Institut für Mädchen) (Akademie der Künste, Berlin, Nachlaß Bruno Taut, Sammlung 345 F. 2).



Şekil 13. İzmir Cumhuriyet Kız Meslek Enstitüsü Avan projesi, Zemin Kat Planı, İstanbul 14 Eylül 1938 (Akademie der Künste, Berlin, Nachlaß Bruno Taut, 195.2).

“...Türk mimarisinden esinlenmek hevesinde idi ve Türk mimarisinin kökenini özel bir altın kesit araştırmalarına bağlı gibi telâkki ediyordu. Cephe böyle bir çalışmanın çabaları içinde hazırlanmıştı.”<sup>38</sup>

Fakülte binası için Bozdoğan da (2001), ek bloğun cephelelerinin bir sıra taş, bir sıra tuğla kullanılarak Erken Osmanlı

mimarisinin “almaşık duvar” tekniğine benzer bir mimari sergilediğini ifade eder.<sup>39</sup> Aslanoğlu (1976) bu uygulamayı, çoğu yabancı mimarın yaptığı gibi, Milli Türk mimarisini yüzeyde kalmış bir çaba olarak değerlendirir. Benzer şekilde Sayar (1938) da Türk motiflerini kullanmanın iyi bir araştırma sonucunda kullanılabileceğini ve bazı binaların (Ankara Dil Tarih ve Coğrafya Fakültesine işaret ederek) dış cephesinin tuğla ya da taş örgü ile kaplanmamasını ve öne çıkma yapan çatıların reddedilmesinin altını çizer.

Bu konuda Hillinger, Taut’un tasarım elemanlarını özetlerken, konuya şu şekilde açıklık getirir;

“ Büyük yapı kütleleri bölümlendirilmiş, yapının bağlamına uyumlu hale getirilebilecek küçük ünitelere parçalanmıştır; bunun yanı sıra Taut, yapılarını hem renkleri hem de tektonik elemanları ile geleneksel yapılarla bağdaştırmaya çalışmıştır. (...) Yapı modern izlenimi yaratsa da, tektonik elemanları, ortadaki tarihi binaları andırmaktadır. O, keskin mavi gökyüzünün karşısına katı yapı köşeleri yerleştirmekten kaçınmıştır; bundan dolayı yapının üzerine gölge atan yumuşak çizgilerle tasarlanmış ve oldukça ileri doğru

<sup>38</sup> Gorbon, 1973, s. 47.

<sup>39</sup> Bozdoğan, 2001, s. 87. Bu bilgi; Sibel Bozdoğan. “Against Style: Bruno Taut’s Pedagogical Program in Turkey 1936\*38”, M.Polak, der. The Education of the architect içinde (Cambridge, Mass: MIT Press, 1997), 163-192.

çıkan saçak ve gölgelikler kullanmıştır. Böylelikle bu açıdan da oradaki yapı tarzıyla uyumludurlar. Taut daima büyük bir titizlikle, mimarisinden en ufak bir ödün vermeksizin, yapının işlevsel ihtiyaçlarının tümüyle yerine getirilip getirilemediğini kontrol etmiştir.”<sup>40</sup>

Aslında bu düşünceler, Taut’un mimari yaklaşımını ortaya koymakta, modern mimarlığın fonksiyonelliği savunan öğretisi, mimari yapılarında belirgin bir şekilde ortaya çıkmaktadır. Cephelerde de aynı durumdan geçerlidir. Örneğin Ankara Dil ve Tarih-Coğrafya Fakültesi’nde kullanılan cephe katmanlarının ve boşluklarının dizilimi, kare pencerelerle açılmış taş kaplama cephe malzemesi ve pencere genişliklerinin az kullanımı gibi mimari ifadeler binaya, yapının kamu yapısı ve dönemin anıtsallaşan ve klasik oranlara yönelen modern mimarlık anlayışıyla örtüşür. Ayrıca fuayede kullanılan Türk motifleri gibi örnekler geleneksel ve yerel olana karşı tutumunu binalarında belirgin bir şekilde göstermektedir. Ön cephede, en tepede yer alan Atatürk’ün ünlü özdeyişi “Hayatta en hakiki mürşit ilimdir” yazısı da yine Türkiye’ye özgü değerlere verdiği öneme işaret eder.

Ancak Hillinger ve Taut’un tüm yapılarında fonksiyonelliğe önem verdiği oldukça dikkati çekicidir.

“Binanın içinde oturulmasını ve kullanılmasını hoş, gönül ferahlatıcı hale getiren tüm nitelikleri veren şey fonksiyondur”.<sup>41</sup>

Aslında her ne kadar cephe düzenlemesinde geleneksel izler olsa da, mimari planlar incelendiğinde modernizmin etkileri daha açık görülür. Özellikle planın fonksiyonel olup tüm ihtiyaçlara cevap vermesi, asimetrik planlama yaklaşımı, yuvarlatılmış kenar duvarlar, tek bir köşe sütunu olan asimetrik giriş modernizmi çağrıştırmaktadır.

Nitekim, modern mimarinin birleştirici iddiaları, soyut, geometrik formları, düz çatıları, konsolları ve yuvarlak köşeleri öne çıkaran modernist ifadeleri özellikle Le Corbusier, Walter Gropius ve Mies van der Rohe gibi mimarlar tarafından benimsenmişti. Franz Hillinger ve Bruno Taut’un yaptığı yapılarda bu mimari özellikleri söylemek zor olsa da, modern mimarlığın klasik oranlara ve anıtsal cephelere yönelimiyle, rasyonalizm ve işlevselcilik öğretileri güçlü çalışmalar yaptıkları dikkati çekmiştir.

Taut’un şu sözleri bu düşüncüyü açıklamaktadır;

“Belki de modern eserlerdeki düzlük ve sadelik, mimarlara ağır gelecek ve mimarlar bu işten vazgeçip, eski üslûblara döneceklerdir. Belki, modern binalar hakkındaki bu tenkidler yüzünden, inşaat sahipleri, yaptracakları binaların, uzun zaman gözle güzel görünmesi ihtimalini daha kuvvetli surette temin edebileceği düşüncesi ile, eski bir üslûbda yapılmasını isteyeceklerdir.”<sup>42</sup>

Öte yandan, Hillinger 1941 yılında teras çatıların Türkiye’de uygulanmasına yönelik bir makale yazmıştır. Hillinger makalesinde teras çatıların (düz damın) Türkiye için uygun olup olmadığını araştırmıştır. Yıllar önce, 16. yy’da Alman ressam Albrecht Disner ve 1926 yılında Dessau’da direktör Mimar Prof. Walter Gropius’un teras çatının tasarımının daha az masraflı, kullanışlı ve fonksiyonel olduğunu savunduklarını ifade eder. Alman Mimar Schinkel’in de aynı şekilde teras çatı yaptığını ve bunu yapmadığı zaman arka tarafa doğru eğimli olarak inşa ettiğini söyler. Modern mimarların 1940’lı yıllarda estetik açıdan daha güzel görünen teras çatı tercih ettiklerini de ekler. Türkiye’de teras çatı yapımının uygun olmadığını savunanlara karşı bu yazıyı yazmıştır. Her ne kadar Türkiye’deki iklim koşullarının gece ve gündüz sıcaklık farklarının çok olması bir etkense de, asıl problemin uygulamadan kaynaklandığını söyler. Malzemenin üzerine yeterince koruyucunun sürülmemesini eleştirir.<sup>43</sup>

### Hillinger’in Türkiye’den Ayrılışı

1933 yılında, Almanya’da Nazi hükümetinin baskılarından dolayı Türkiye’ye gelen mimar Franz Hillinger, Bruno Taut’la birlikte Türkiye’de önemli mimari uygulamalar yapmıştır. Türkiye’ye gelirken, “Uluslararası Mülteci Organizasyonu Türkiye Ofisi” (Turkey Office International Refugee Organisation) tarafından verilen uygunluk sertifikasında Hillinger’in Almanya’yı terk etme sebebinin “nazi zulmünden hayatını kurtarmak” (to save my live from persecution of nazis) olarak yazılmıştır<sup>44</sup> (Şekil 16, 17).

Tüm yaşananlara rağmen, Hillinger, Türkiye’de bir süre çalıştıktan sonra Almanya’ya ailesinin yanına dönmek ister. Her ne kadar, 1940 yılında bir ara ailesinin yanına Almanya’ya dönmek istese de bunda başarılı olamamıştır.<sup>45</sup>

1948 yılında tekrar Almanya’ya dönmek ister. Bunun için referans mektubu almak zorundadır. 16 Nisan 1948 yılında “Amerikan Askeri Hükümeti Berlin Bölgesine” Dr Biel’e yazılan yazı Hillinger’in Almanya’ya dönüşü için referans mektubu niteliğindedir. Hillinger’in bir mimar ve (sertifikalı) mühendis olarak ünlü Alman mimar Bruno Taut’un asistanı olarak çalıştığı, İstanbul ve Ankara’da tekrar Taut’un asistanı olarak 1937 yılından itibaren bulunduğu belirtilir. Onun geniş ilgi alanına sahip, güvenilir kültürlü (görgürlü) bir mimar olduğu belirtilir. Ancak artık Hillinger’in (1948 yılından itibaren) Almanya’ya dönmek istediği ifade edilir.<sup>46</sup> Berlin’e dönüş izni almak için, Berlin bölgesinde kayınbiraderi olan Herr Hans Grigoleit, den referansla hareket etmek ister. Herr Hans, Hillinger’in kişisel, politik, ahlaki güvenilirlik için gerekli bütün garantiyi verebileceğini söyler.<sup>47</sup>

<sup>43</sup> Hillinger, 1941, s. 221.

<sup>44</sup> Akademie der Künste, Hillinger 34.

<sup>45</sup> T.C. Ankara Üçüncü Noteri tarafından tasdiklenen bu yazıda ayrıca Hillinger’in 1937 yılında 565 lira ücretle göreve başladığı yazılır.

<sup>46</sup> Almanya’ya dönüşün ertelenmesi-

nin sebebinin ailesel nedenler olduğunu da ekler.

<sup>47</sup> Akademie der Künste, Hillinger, 32. Ayrıca Herr Hillinger’in Almanya’ya dönüşü için gerekli kolaylığı sağlamalarını ve bu konuda ilgili kişileri haberdar etmelerini ister.

<sup>40</sup> Nicolai, 2011, s. 215-216. <sup>41</sup> Taut, 1938-b, s. 165. <sup>42</sup> Taut, 1938-b, s. 191.



6. Present Address ANKARA-KOCATEPE KIZILIRMAK SOKAK 48/9  
C/O PAUL HOFFMANN

7. No. of Accompanying family members under 16 years of age. —

8. Country of last habitual residence GERMANY Date left JULY 1937

9. Reason for leaving to SAVE MY LIFE FROM THE PERSECUTION OF NAZIS

10. Date arrived in Turkey JULY 1937

11. Occupation DESIGNING ARCHITECT FROM THE TURKISH MINISTRY OF EDUCATION

12. Signature of Refugee F. Hillinger

13. The person mentioned in Item 4 above, has been found within the mandate of IRO

(This certificate is valid only with a stamped photograph of the holder and REFUGEE supported by other authorities.)

14. Signature of Secretary of I.R.O. ANKARA TURKEY

15. Date left Turkey

16. Reason

17. The IRO Office should be notified of all current changes in the status of the person or address. Otherwise responsibility for any disadvantages resulting will be borne by the refugee alone.

THIS CERTIFICATE IS NOT A PASS OR IDENTITY CARD

TURKEY OFFICE  
INTERNATIONAL REFUGEE ORGANISATION  
Certificate of Eligibility

1. IRO Identity Number 1134203

2. Date issued 1/9/50

3. Names  
a) Surname FRANZ  
b) Christian Name HILLINGER

4. Place of Birth NAGYVÁRAD

a) Town  
b) Province BIHAR  
c) Country HUNGARY

5. Date of Birth 30.3.1895

Şekil 16, 17. Hillinger’e ait uluslararası Mülteci Organizasyonu Türkiye Ofisi (Turkey Office International Refugee Organisation) tarafından verilen uygunluk sertifikası (Akademie der Künste).

Ancak tüm bu yazılara rağmen Almanya’ya gidememiştir.

Aynı yılda (1948) eşi Grete Hillinger çocuklarıyla Amerika’ya gitmiştir. Kendisi Romanya doğumlu olduğu için kota kısıtlamalarından dolayı bir yıl beklemek zorunda kalmıştır. Amerika’daki ailesinin yanına gidebilmek için oradaki bir üniversiteden veya kolejden iki yıllık kontrat alması gerekir ve bunun için başvuruda bulunur. Bu yazılardan biri, Modern mimarlığı öğrencilere anlatabilmek için yeterince hem pratik hem de eğitim deneyimi olduğunu ifade eder. Karşı üniversiteden bir pozisyona başvurmak istediğini kendi geçmişinde de Alman ve Türk enstitülerinde uzun yıllar mimari tasarımda eğitimci ve mimar olarak çalıştığını ifade eder<sup>48</sup> (Şekil 18).

Hillinger 18 Aralık 1948 yılında Reuter’e yazdığı mektup-ta şöyle der;

“Sevgili Herr Reuter, inşallah eski halinden daha da güzel olacak yeni Berlin için yaptığınız işleri hayranlıkla takip ediyorum. Düşüncelerimde sizinleyim. Üç aydır Bebek’teki köşemde fevkalade yalnız bir şekilde yaşıyorum, zira karım çocuklar ile birlikte Amerika’ya gitti. Önümüzdeki yaz Almanya’ya ziyaret amaçlı gelmek istiyorum ve bu vesile ile sizi de görmeyi ümit ediyorum.”<sup>49</sup>

<sup>48</sup> Akademie der Künste, Hillinger/12.

<sup>49</sup> Nicolai, 2011, s. 320.

FRANZ HILLINGER  
DIPLO. ING. ARCHITECT  
SOYBAL APT. NO. 4  
ATATURK BULVARI 228  
ANKARA, TURKEY

ANKARA.

These forms shall be filled in English  
des Ailes et de la famille de la personne  
Demandeur (Items 11, 12, 13, 14, 15, 16, 17, 18, 19, 20, 21, 22, 23, 24, 25, 26, 27, 28, 29, 30, 31, 32, 33, 34, 35, 36, 37, 38, 39, 40, 41, 42, 43, 44, 45, 46, 47, 48, 49, 50, 51, 52, 53, 54, 55, 56, 57, 58, 59, 60, 61, 62, 63, 64, 65, 66, 67, 68, 69, 70, 71, 72, 73, 74, 75, 76, 77, 78, 79, 80, 81, 82, 83, 84, 85, 86, 87, 88, 89, 90, 91, 92, 93, 94, 95, 96, 97, 98, 99, 100, 101, 102, 103, 104, 105, 106, 107, 108, 109, 110, 111, 112, 113, 114, 115, 116, 117, 118, 119, 120, 121, 122, 123, 124, 125, 126, 127, 128, 129, 130, 131, 132, 133, 134, 135, 136, 137, 138, 139, 140, 141, 142, 143, 144, 145, 146, 147, 148, 149, 150, 151, 152, 153, 154, 155, 156, 157, 158, 159, 160, 161, 162, 163, 164, 165, 166, 167, 168, 169, 170, 171, 172, 173, 174, 175, 176, 177, 178, 179, 180, 181, 182, 183, 184, 185, 186, 187, 188, 189, 190, 191, 192, 193, 194, 195, 196, 197, 198, 199, 200, 201, 202, 203, 204, 205, 206, 207, 208, 209, 210, 211, 212, 213, 214, 215, 216, 217, 218, 219, 220, 221, 222, 223, 224, 225, 226, 227, 228, 229, 230, 231, 232, 233, 234, 235, 236, 237, 238, 239, 240, 241, 242, 243, 244, 245, 246, 247, 248, 249, 250, 251, 252, 253, 254, 255, 256, 257, 258, 259, 260, 261, 262, 263, 264, 265, 266, 267, 268, 269, 270, 271, 272, 273, 274, 275, 276, 277, 278, 279, 280, 281, 282, 283, 284, 285, 286, 287, 288, 289, 290, 291, 292, 293, 294, 295, 296, 297, 298, 299, 300, 301, 302, 303, 304, 305, 306, 307, 308, 309, 310, 311, 312, 313, 314, 315, 316, 317, 318, 319, 320, 321, 322, 323, 324, 325, 326, 327, 328, 329, 330, 331, 332, 333, 334, 335, 336, 337, 338, 339, 340, 341, 342, 343, 344, 345, 346, 347, 348, 349, 350, 351, 352, 353, 354, 355, 356, 357, 358, 359, 360, 361, 362, 363, 364, 365, 366, 367, 368, 369, 370, 371, 372, 373, 374, 375, 376, 377, 378, 379, 380, 381, 382, 383, 384, 385, 386, 387, 388, 389, 390, 391, 392, 393, 394, 395, 396, 397, 398, 399, 400, 401, 402, 403, 404, 405, 406, 407, 408, 409, 410, 411, 412, 413, 414, 415, 416, 417, 418, 419, 420, 421, 422, 423, 424, 425, 426, 427, 428, 429, 430, 431, 432, 433, 434, 435, 436, 437, 438, 439, 440, 441, 442, 443, 444, 445, 446, 447, 448, 449, 450, 451, 452, 453, 454, 455, 456, 457, 458, 459, 460, 461, 462, 463, 464, 465, 466, 467, 468, 469, 470, 471, 472, 473, 474, 475, 476, 477, 478, 479, 480, 481, 482, 483, 484, 485, 486, 487, 488, 489, 490, 491, 492, 493, 494, 495, 496, 497, 498, 499, 500, 501, 502, 503, 504, 505, 506, 507, 508, 509, 510, 511, 512, 513, 514, 515, 516, 517, 518, 519, 520, 521, 522, 523, 524, 525, 526, 527, 528, 529, 530, 531, 532, 533, 534, 535, 536, 537, 538, 539, 540, 541, 542, 543, 544, 545, 546, 547, 548, 549, 550, 551, 552, 553, 554, 555, 556, 557, 558, 559, 560, 561, 562, 563, 564, 565, 566, 567, 568, 569, 570, 571, 572, 573, 574, 575, 576, 577, 578, 579, 580, 581, 582, 583, 584, 585, 586, 587, 588, 589, 590, 591, 592, 593, 594, 595, 596, 597, 598, 599, 600, 601, 602, 603, 604, 605, 606, 607, 608, 609, 610, 611, 612, 613, 614, 615, 616, 617, 618, 619, 620, 621, 622, 623, 624, 625, 626, 627, 628, 629, 630, 631, 632, 633, 634, 635, 636, 637, 638, 639, 640, 641, 642, 643, 644, 645, 646, 647, 648, 649, 650, 651, 652, 653, 654, 655, 656, 657, 658, 659, 660, 661, 662, 663, 664, 665, 666, 667, 668, 669, 670, 671, 672, 673, 674, 675, 676, 677, 678, 679, 680, 681, 682, 683, 684, 685, 686, 687, 688, 689, 690, 691, 692, 693, 694, 695, 696, 697, 698, 699, 700, 701, 702, 703, 704, 705, 706, 707, 708, 709, 710, 711, 712, 713, 714, 715, 716, 717, 718, 719, 720, 721, 722, 723, 724, 725, 726, 727, 728, 729, 730, 731, 732, 733, 734, 735, 736, 737, 738, 739, 740, 741, 742, 743, 744, 745, 746, 747, 748, 749, 750, 751, 752, 753, 754, 755, 756, 757, 758, 759, 760, 761, 762, 763, 764, 765, 766, 767, 768, 769, 770, 771, 772, 773, 774, 775, 776, 777, 778, 779, 780, 781, 782, 783, 784, 785, 786, 787, 788, 789, 790, 791, 792, 793, 794, 795, 796, 797, 798, 799, 800, 801, 802, 803, 804, 805, 806, 807, 808, 809, 810, 811, 812, 813, 814, 815, 816, 817, 818, 819, 820, 821, 822, 823, 824, 825, 826, 827, 828, 829, 830, 831, 832, 833, 834, 835, 836, 837, 838, 839, 840, 841, 842, 843, 844, 845, 846, 847, 848, 849, 850, 851, 852, 853, 854, 855, 856, 857, 858, 859, 860, 861, 862, 863, 864, 865, 866, 867, 868, 869, 870, 871, 872, 873, 874, 875, 876, 877, 878, 879, 880, 881, 882, 883, 884, 885, 886, 887, 888, 889, 890, 891, 892, 893, 894, 895, 896, 897, 898, 899, 900, 901, 902, 903, 904, 905, 906, 907, 908, 909, 910, 911, 912, 913, 914, 915, 916, 917, 918, 919, 920, 921, 922, 923, 924, 925, 926, 927, 928, 929, 930, 931, 932, 933, 934, 935, 936, 937, 938, 939, 940, 941, 942, 943, 944, 945, 946, 947, 948, 949, 950, 951, 952, 953, 954, 955, 956, 957, 958, 959, 960, 961, 962, 963, 964, 965, 966, 967, 968, 969, 970, 971, 972, 973, 974, 975, 976, 977, 978, 979, 980, 981, 982, 983, 984, 985, 986, 987, 988, 989, 990, 991, 992, 993, 994, 995, 996, 997, 998, 999, 1000.

Dear Sirs:

On the basis of a long career as architect and lecturer on architectural design with several German and Turkish institutions, I apply for a position at your University.

I made my graduate studies at the Berlin Polytechnic Institute, "Technische Hochschule Scharlottenburg", and obtained my degree as Dipl. Ing. Architect in 1922. Since then, I have been active in my profession. In Germany I was for 10 years the chief architect of the GEBAG, one of the greatest building companies of that country. I worked there with the leading architects of pre-war Germany, Dr. Martin Wagner, now Professor at Harvard, and the late Professor Bruno Taut. The housing communities built at that time, under my direction, by the GEBAG are generally well known in professional circles.

Leaving Nazi-Germany in 1937, I followed a call of the Turkish Government and worked there for the last twelve years. I designed most of the modern Turkish schools in Istanbul, Ankara and Trabzon, constructed during that period. At present, I am supervising the construction of the Technical University, Ankara.

During my long career as an architect, I had at various times occasion to teach architectural design. At the Berlin Polytechnic Institute I directed, together with Professor Bruno Taut, the seminar for dwellings and housing projects, "Seminar für Wohnungs und Siedlungswesen". During my stay in Turkey I was for two years, Professor at the Academy of Fine Arts in Istanbul. Later on I reorganized the School of Architecture in Ankara as Technical Director.

My contract with the Turkish Government terminates at the end of this year, and I want to join my family in the United States. It is a visa requirement that I should have a two years contract with an American College or University.

I think that the combination of long practical and teaching experience makes me very competent to prepare your students for the tasks and problems of modern building.

I would appreciate your kind answer either to my own address, or to the address of my wife, Mrs. Grete Hillinger, 65 Seaview Cherry Avenue, New Rochelle, New York.

Şekil 18. Hillinger’in Amerika’da bir üniversiteye başvurmak için yazdığı mektup (Akademie der Künste).

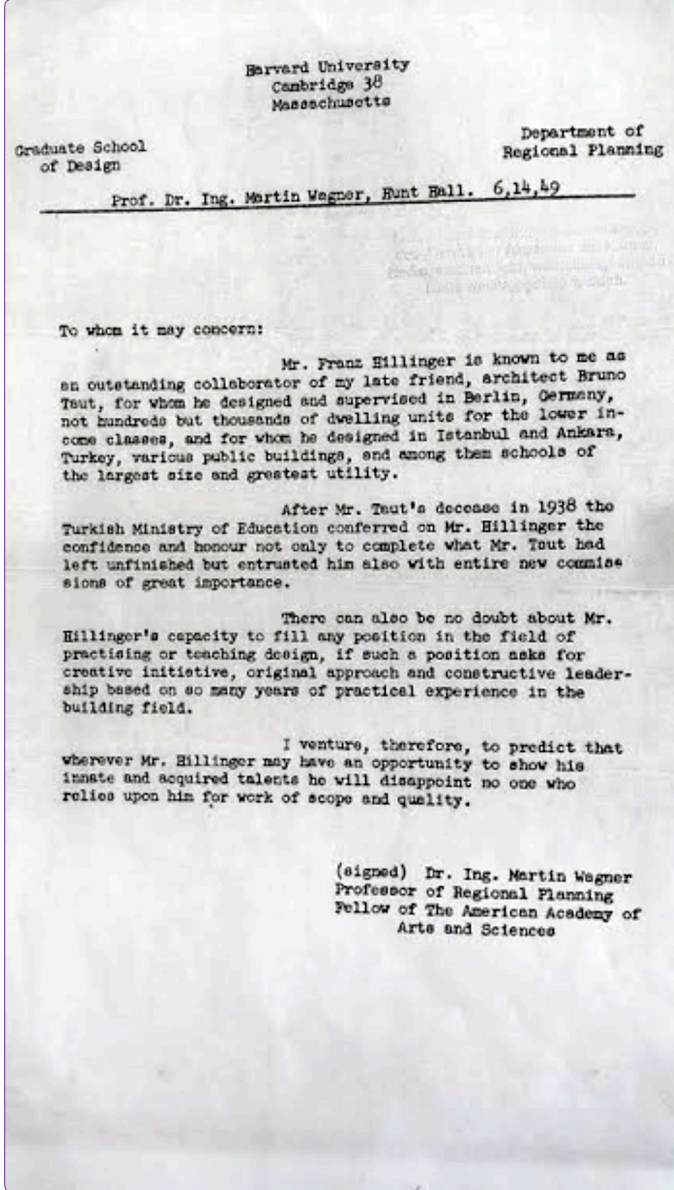
Nicolai (2011) ise, ne olursa olsun Hillinger’in Türkiye’deki kişisel durumu ile ilgili, hiç kimseye bir şey paylaşmadığını ve burada geçen on dört yıl süren hayatının üzerine tartışmadığının altını çiziyor.<sup>50</sup>

Daha sonra 14 Haziran 1949 yılında Harvard Üniversitesi, “Graduate School of Design, Department of Regional Planning” bölümü Profesörü olan Martin Wagner, Hillinger için referans mektubu yazar. Bu mektupta Wagner, Hillinger’in Taut’la birlikte, Almanya’da düşük gelirli için yüzlerce değil binlerce konut tasarladıklarını, Ankara ve İstanbul’da da çeşitli kamu yapıları ve çok büyük ölçeklerde olağanüstü faydalı okul yapıları yaptığını belirtir. Kendisine son derece güvendiğini herhangi bir pozisyon için görevlendirildiği takdirde, deneyimli geçmişiyle hiç kimseyi hayal kırıklığına uğratmayacağını söyler.<sup>51</sup> Ancak bunda da başarılı olamamış ve Amerika’ya da gidememiştir (Şekil 19).

Bunun üzerine, Türkiye’den 1951 yılında ayrılmıştır. İlk önce 1951-1952 yılları arasında Toronto’ya göç etmiş fakat orada işler umduğu gibi gitmemiştir. Toronto’dan yazdığı

<sup>50</sup> Nicolai, 2011, s. 319.

<sup>51</sup> Akademie der Künste, Hillinger, 33.



**Şekil 19.** Prof. Dr. Martin Wagner'ın referans mektubu, 1949, Akademie der Künste, Hillinger/33).

bir mektupta, Franz Hillinger 1951'de şöyle der:

“Burada hâlâ daha kendim için yeni bir varoluş inşâ etmeye çalışmaktayım, ancak hayatımda dördüncü defa aynı şeyi yapmaya çalıştığım için bu bana her zaman çok kolay gelmiyor.”<sup>52</sup>

1952 ile 1955 yılları arasında Türkiye Meclis Binası'nın inşasına yardım etmek için tekrar Türkiye'ye gelmiş ve ardından 1956 yılında New York da ailesinin yanına girmiştir.<sup>53</sup> Bu “haymatlos” (yurtsuz) mimarın son durağı Amerika olmuştur. Aslında kendisi hep bir yurt edinmek isteğinde olmuş ve bu bir türlü gerçekleşmemiştir.

<sup>52</sup> Nicolai, 2011. Franz Hillinger'in Toronto'dan Ernst Reuter'e yazdığı 16 Aralık 1951 tarihli mektuptan alınmıştır.

<sup>53</sup> www.digifindingaids.cjh.org/

## Sonuç

Bu çalışmada, Türkiye'ye Erken Cumhuriyet Döneminde gelen Alman mimarlardan Bruno Taut'la birlikte çalışan ve çok fazla ön planda olmayan F. Hillinger hakkında bir araştırma yapılmıştır. Aslında bu mimarları çok boyutlu kimlikleriyle anlamayı ve yapı çevrenin üretiminin çoğul katılımcılardan biri olarak görmeyi hedefleyen bu çalışma, her iki mimarın çalışmaları üzerinden okunmuştur. Taut'la birlikte çalışan diğer mimarlar hakkında çok fazla bilgiye ulaşılamazken, Hillinger'in biyografisi nisbeten daha belirgin bir şekilde karşımıza çıkmaktadır. Bu anlamda, Hillinger de dönemin yapı çevresi oluşurken rol alan farklı bir aktör olarak değerlendirilmiştir.

Aslında, Hillinger'in, Taut'la birlikte çalışmasından dolayı, kendine ait bir mimari anlayıştan tam olarak bahsetmek zordur. Ancak, Hillinger ve benzer durumda geri planda kalmış diğer mimarlar da, arkalarında ne kendileri tarafından gerçekleştirilmiş ve tartışmalara yön verebilecek yapılar, ne de önemli yazılı metinler bırakmışlardır.<sup>54</sup> O yüzden Taut'la olan çalışmaları değerlendirilmiştir.

Bu anlamda, mimari olarak dikkat ettikleri noktalar; bulunduğu ülkenin coğrafi nitelikleri, iklimsel özellikleri, geleneksel mimarileri ve yapı gelenekleri ile kendi ülkelerinden çeşitli mimari özelliklerinin ödünç alınmasıyla gerçekleşen bir söylem oluşturmuşlardır. Ancak burada Taut'un izlenimci yaklaşımını belirtmekte fayda vardır. Çünkü kendisi, Türkiye'ye gelmeden önce kaldığı Japonya'dan bir takım esintileri yapılarında gösterir. Dil Tarih ve Coğrafya Fakülte binasının girişinin üstündeki, eğrisel formlu saçak örtüsü buna bir örnektir.

Binalar tek tek incelendiğinde sadece geçmiş referans alan bir mimari değil, sürekli yeni arayışlar içerisinde olan bir arketektonik izlenim görülmektedir. Yapılar sadece devlet otoritesini ifade etmeye çalışan, neo-klasik tarzda da değildir. Yine DTFC binasında görülen asimetrik kütle düzenleri, dışarıdan içeriye yuvarlatılmış giriş ve yerel malzeme kullanımları tüm anıtsal etkilere rağmen binayı modernist kılar.

Bu mimari yaklaşımlarıyla her ikisinin de modernist bir tutum içerisinde oldukları söylenebilir. Ayrıca, Taut ve Hillinger'e ait yapıların mimarlık söylemlerinin yaklaşık 30 yıl sonra mimari eserlerde özellikle modern sonrası tartışmalarda tekrar ortaya çıktığı gözden kaçırılmamalıdır. Nicolai (2001), İstanbul Kimya Enstitüsündeki yapı gövdesinin kademelendirilmesinde, 1950'lerin mimarlığının teşhisi yapılabildiğini ve hatta Ankara, Cebeci ve Trabzon'daki okul yapılarında da kademelendirilmiş yapı öğeleri, yuvarlatılmış köşeler ve benzerlerinin buna örnek olduğuna işaret eder.<sup>55</sup>

Taut'un yapılarının arkasında, çok fazla anılmayan/tanınmayan bir mimar olan Hillinger 30'lu yıllardaki dönem mimarisinin şekillenmesinde etkili olmuştur. Çünkü Taut

<sup>54</sup> Nicolai, 2011, s. 144.

<sup>55</sup> Nicolai, 2011, s. 218.

Türkiye’de tasarladığı yapıların hiçbirinin gerçekleştiğini görmemiş, söz konusu yapıların tamamlanmasında görevlendirilen Hillinger, yapıların başarılı bir şekilde inşa edilmesinde başlıca aktör olmuştur. Geçmişte Almanya’ya kadar giden uzun süren ortak çalışmaları, her ikisinin de mimari yaklaşımlarının paralel olduğunun göstergesidir. Hillinger her ne kadar Taut kadar tanınmasa da, tüm projelerinde yer alması, belki de dönem mimarlığının şekillenmesinde onun arka plandaki güçlü varlığını ortaya koymaktadır.

### Kaynaklar

Akademie der Künste.

Akademie der Künste, Hillinger/12.

Akademie der Künste, Hillinger /29.

Akademie der Künste, Hillinger, 32.

Akademie der Künste, Hillinger/33.

Akademie der Künste Berlin, Hillinger 86/1.

Akademie der Künste, Berlin, Nachlaß Bruno Taut.

Akademie der Künste, Berlin, Nachlaß Bruno Taut, 195.2.

Akademie der Künste, Berlin, Nachlaß Bruno Taut, am 290 F.4.

Akademie der Künste, Berlin, Nachlaß Bruno Taut, Baukunst Sammlung 287 F1+2.

Akademie der Künste, Berlin, Nachlaß Bruno Taut, Sammlung 345 F. 2.

Akcan, E., (2009). Modernity in Translation: Turkish-German Relations in City and Dwelling, Türkçesi Çeviride Modern Olan: Şehir ve Konutta Türk-Alman İlişkileri, Yapı Kredi Yayınları 2859, Cogito 173, İstanbul, Mart 2009.

Alpagut, L., (2010). Modernleşme Projesinin Temsilinde Önemli Bir Yapı: İsviçreli Mimar Ernst Arnold Egli ve Ankara Siyasal Bilgiler Okulu, Alternatif Politika, Cilt. 2, Sayı. 2, Ekim 2010, s. 126.

Aslanoğlu, İ., (1976). Dışavurumcu ve Uşçu Devirlerinde Bruno Taut (1880-1938), ODTÜ Mimarlık Fakültesi Dergisi, Cilt:2, Sayı:1 Bahar 1976.

Batur, A., (1998). 1925-1950 Döneminde Türkiye Mimarlığı, 75 yılda Değişen Kent ve Mimarlık, Türkiye İş Bankası Kültür Yayınları Tarih Vakfı ortak yayını, İstanbul, Eylül 1998, s. 214.

Bozdoğan, S., (2001). Modernizm ve Ulusun İnşası: Erken Cumhuriyet Türkiye’sinde Mimari Kültür, Çeviren: Tuncay Birkan, Metis Yayınları.

Erichsen, R., (1994). “Sığınmacı Alman Bilim Adamlarının Etkisi”, Ankara 1923-50: Bir Başkentin Oluşumu, Türk Mimarlar Odası, s. 31.

Demir, A., (2008). “Güzel Sanatlar Akademisinde Yabancı Hocalar”, İstanbul, Mimar Sinan Güzel Sanatlar Fakültesi Yayınevi, s. 128-133.

Hillinger, F., (1942).“Büyüyen Evler Mahallesi”, Yapı Dergisi, 1 Eylül 1942, s. 6-7.

Hillinger, F.,(1941). “Damın İnşa şekli Hakkında” çev. Adnan Kولاتan, Arkitekt, no.9-10 (1941): 221.

Gorbon, R., (1973). Mimarlığımız 1923-50 Mimarlık no.112, Şubat 1973, s. 47.

Nicolai, B., (2011). Moderne und Exil: Deutschsprachige Architekten in der Türkei 1925-1955, Berlin: Verlag für Bauwesen, 1998, Türkçesi: Modern ve Sürgün: Almanca Konuşulan Ülkelerin Mimarları Türkiye’de 1925-1955, TMMOB Mimarlar Odası, Ankara, Temmuz 2011.

Sayar, Z., (1938). Yerli ve Yabancı Mimar, Arkitekt dergisi, Cilt:1938, Sayı 1938 (92) 86, s. 65.

Taut, B (1938 a). Mimari Bilgisi, İstanbul Güzel Sanatlar Akademisi, s. 333.

Taut, B (1938 b). Mimari Nedir, Arkitekt, no.5-6 s. 165.

Wagner, (1949). A letter, Akademie der Künste, Hillinger/33.

Zander, Y.P., (2007). A Comparative Study on the Works of German Expatriate Architects in Their Home-land and in Turkey during the Period of 1927-1950, Phd thesis, İzmir Institute of Technology, İzmir.

### İnternet Kaynakları

[www.digifindingaids.cjh.org/](http://www.digifindingaids.cjh.org/) (erişim tarihi 02.04.2015)

<http://www.skyscrapercity.com/showthread.php?t=1790788>, (erişim tarihi 12.08.2015)

[http://www.stadtentwicklung.berlin.de/denkmal/denkmal\\_in\\_berlin/de/weltkulturerbe/siedlungen/carl\\_legien.shtml](http://www.stadtentwicklung.berlin.de/denkmal/denkmal_in_berlin/de/weltkulturerbe/siedlungen/carl_legien.shtml). (erişim tarihi 12.10.2017)