



Araştırma Makalesi • Research Article

Tekirdağ Namık Kemal Üniversitesi'nin Süleymanpaşa İlçesinin Ekonomik Gelişimi Üzerindeki Etkileri: Öğrenci Tüketim Harcamaları Özelinde Bir Değerlendirme*

The Effects of Tekirdağ Namık Kemal University on the Economic Development of Süleymanpaşa: An Evaluation of the Specialization of the Student Consumption

İsmail Aslan ^a, Veli Sırım ^{b,**}

^a Tekirdağ Namık Kemal Üniversitesi, İktisadi ve İdari Bilimler Fakültesi, 59100, Tekirdağ/Türkiye.

ORCID: 0000-0003-3065-3435

^b Dr. Öğr. Üyesi, Tekirdağ Namık Kemal Üniversitesi, İktisadi ve İdari Bilimler Fakültesi, İktisat Bölümü, 59100, Tekirdağ/Türkiye.

ORCID: 0000-0002-8130-6153

MAKALE BİLGİSİ

Makale Geçmişi:

Başvuru tarihi: 8 Kasım 2018

Düzeltilme tarihi: 28 Şubat 2019

Kabul tarihi: 13 Mart 2019

Anahtar Kelimeler:

NKÜ

Tüketim Davranışları

Ekonomik Gelişim

ARTICLE INFO

Article history:

Received November 8, 2018

Received in revised form February 28, 2019

Accepted March 13, 2019

Keywords:

NKU

Consumption Behaviour

Economic Development

ÖZ

Üniversitelerin ekonomik büyüme, sosyal gelişme, rekabet edebilir mal üretimi ve hizmetlerin sağlanması, kültürel kimlik oluşumu, sosyal bağın ve kültürün sürdürülmesi ve sonuçta yoksulluğa karşı mücadele ve barınma kültürünün desteklenmesi gibi konularda çok önemli bir konuma sahip olduğu konusunda genelde uzlaşma olduğu görülmektedir. Üniversiteler bilim ve bilginin en etkili/kaliteli bir şekilde üretildiği ve bu birikimlerin işlendiği kurumların ilk sırasında yer almaktadır. Üniversiteler kuruldukları şehirlerin sosyal, ekonomik ve kültürel olarak gelişmesine katkıda bulunurlar. Bu nedenle, pozitif dışsallık yaratmaktadır.

ABSTRACT

There is generally a consensus about the role of universities: They have a crucial role in issues such as economic growth, social development, the provision of competitive goods and services, the formation of cultural identity, the maintenance of social ties and cultures and consequently the struggle against poverty and the culture of accommodation. Universities take the first place among the institutions where science and knowledge are produced and processed in the most effective and quality manner. Universities contribute to the social, economic and cultural development of the cities where they are founded. For these reasons, it creates positive externality.

1. Giriş

Ülkelerin ve şehirlerin iktisadi gelişme ve büyümelerini anlamada birçok kriter kullanmak veya bulmak

mümkündür. Kriterler şu şekilde sıralanabilir; kişi başı milli gelir oranı, aktif nüfus içinde tarım faaliyetlerinde çalışanların sayısı, kişi başına düşen enerji tüketim oranı, çocukların doğum-ölüm oranları, okur-yazar oranının tüm

* Bu çalışma, 2018 yılında Tekirdağ Namık Kemal Üniversitesi Sosyal Bilimler Enstitüsü tarafından kabul edilen "Tekirdağ Namık Kemal Üniversitesi'nin Süleymanpaşa İlçesi Ekonomik Gelişimi Üzerindeki Etkileri: Öğrenci Tüketim Harcamaları Özelinde Bir Değerlendirme" adlı Yüksek Lisans tezinden türetilmiştir.

** Sorumlu yazar/Corresponding author.

e-posta: vsirim@nku.edu.tr

nüfusa oranı, istihdama dâhil edilenlerin eğitim düzeyi ve tüm nüfusa oranı, sağlık harcamalarının nüfusa oranı, kentleşme oranı ve tarımın milli gelirdeki payı vs. (Torun vd., 2011).

Üniversitelerden, öğretim faaliyetleri gibi geleneksel fonksiyon beklentilerinin yanında kuruldukları şehirlere sosyo-ekonomik ve sosyo-kültürel katkı sağlamaları da beklenmektedir (Taşçı vd., 2011). Şehirlerin gerek sosyo-ekonomik, gerek kültürel gelişmelerini ve gerekse de demografik yapısını etkileyen birçok etkenden birisi üniversitelerdir. Üniversite kurumlarının bu etkenler içerisindeki yeri, nitelikleri ve özellikleri bakımından farklılıklar göstermektedir (Dalğar vd., 2009). Üniversiteler bilhassa kuruldukları şehirlerin sosyal, ekonomik ve kültürel gelişmişliğine katkıda bulunmakta ve bu katkılar zaman içinde, bölge ve hatta ülke çapında genişleyebilmektedir.

Üniversite olgusu, içinde çeşitlilik barındıran kapsamlı disiplinler arası araştırma alanlarının kesişimi içinde yer almaktadır. Bu çeşitlilik içinde üniversitelerin bölgesel kalkınmaya etkileri de kendi içinde farklı araştırma alanlarını barındırmaktadır. Tematik olarak ekonomik, sosyal ve mekânlar açısından kalkınma özellikleri ele alınırken, bu konuların arakesitinde beşeri sermaye, girişimcilik, çevresel sürdürülebilirlik ve turizm gibi alanların kapsama dâhil olduğu görülmektedir. Üniversitelerin kimlik değerleri yaratarak gelişimi, eğitim kalitesi ve yenilik yaratma gücü ile birlikte, bölgesel kalkınma ve bütünsel yaşam kalitesi beklentilerinin denge durumuna erişmesi ile mümkün olabilir (Nişancı vd., 2017).

Üniversitelerin kuruldukları şehirlere doğrudan ilişkilerini ve yarattıkları etkileri/değişimleri görmek mümkündür. Buradan hareket edildiğinde, üniversitenin şehirde yarattığı -üniversite şehri- algısı bilhassa öğrenim görmeye gelen öğrencilerin geldikleri şehirden getirdikleri kültürel öğelerin geldikleri şehre uyum sağlama çabası ile değişimlerin hızını ve yönünü belirlemektedir (Sağır ve İnci, 2013). Üniversitenin kendisi ve öğrenim gören üniversite öğrencileri, genellikle şehirlerin farklı ve yeni ihtiyaçlarla şekil değiştirmesine, büyümesine ve bilhassa şehirlerin yeni bir kimlik anlayışı kazanmasında önemli etkiler göstermektedir.

2006 yılından sonra Türkiye’de devlet politikası haline gelen ve “her ile bir üniversite” sloganıyla uygulamaya konulan yükseköğretim politikaları, ülkemizin birçok şehrinde, yeni bir şehirselleşmenin dinamiğini oluşturmuştur. Çünkü üniversitelerin kurulduğu şehirlere kamu kaynaklarının aktarılmasıyla; istihdam alanları genişlemekle birlikte, şehre dışarıdan gelen akademik-idari personelle birlikte hareketlilik seviyesi artarken, aynı zamanda ve farklı coğrafya ve kültürlerden şehre gelen öğrencilerle de sosyo-kültürel hayatın canlandığı görülmektedir. Bu minvalde 2006 yılı Türkiye’de 1992 yılı gibi yeni üniversitelerin kurulduğu bir yıl olmuştur. 2006 tarih ve 5467 Sayılı Kanun ile Türkiye’nin farklı bölgelerinde toplamda 15 yeni üniversite kurulmuştur. 2006 yılında kurulan üniversitelerin kuruldukları şehirler bölgesel

olarak; Karadeniz Bölgesi’nde 8, İç Anadolu Bölgesi’nde 2 ve diğer bölgelerde 1 üniversite olacak şekilde dağılmaktaydı.

Üniversitesiz şehrin kalmadığı 2017 yılı itibarıyla, şehirlere kurulan üniversiteler; buldukları kentlerin büyümesine katkıda bulunduğu gibi sanayi-ticaret ve hizmetler sektörü gibi ekonomik alanlarda bilhassa küçük-orta çaplı şehirlerin demografik hareketlerini ve özellikle demografik göç istatistiklerini de değiştirmektedir. Uzun olmayan bir sürede birçok öğrenciyle tanışan şehirlerin artan nüfus ve göç hızları eğrisi yükselmektedir. Büyük şehirlerde, öğrenci nüfusunun şehir nüfusu içindeki payı sınırlı kalırken, küçük şehirleri desteklemek amacıyla ortaya konan politikaların bir sonucu olarak kurulan devlet destekli üniversiteler, oransal olarak küçük ve ekonomik açıdan daha zayıf-düşük ve özellikle dışarıya göç veren şehirlerde kurulmuştur (Bayraktar, 2011). 2006 yılında kurulmuş olan 15 üniversitenin de şehir nüfusu; 50.000-120.000 arası olan yerlerde konumlandığı görülmektedir.

Eğitim-öğretim, ekonomik faaliyetler, sosyo-kültürel aktiviteler kapsamında ciddi etkileri olan üniversiteler, yeni kalkınma modelleri ve ekonomik odaklı yeni ufukların açılmasını sağlamaktadır. Üniversite ile kurulduğu şehir arasında, şehrin ihtiyaçları dikkate alınarak, hangi alan ve sektörlerde çalışma yapılacağına tespit edilmesi ve üniversite-şehir işbirliğinin sonucunda, karşılıklı etkileşimlerin maksimum düzeye çıkarılması mümkündür (Boyacıoğlu ve Oğuzhan, 2013). Bir şehre ve onun ilçelerine veya herhangi bir ilçeye üniversite veya onun bileşenlerini (fakülte, enstitü, akademik merkez ve yüksekokul vs.) kurmak, yıllar boyunca siyasetçilerin temel vaatlerinden birini oluşturmuştur. Kavramsal olarak üniversite, daha çok o şehre eğitim amaçlı gelecek öğrenci sayısı, akademik/idari kadro sayısı biçiminde görülmüştür. Bundan dolayı üniversitelerin varlığı, ekonomik olarak yeterince gelişmemiş bölgeler için önemli ekonomik bir katkı olarak kendini göstermektedir.

Üniversiteler iktisadi istihdam temeli bakımından üç temel (tarım, sanayi ve hizmetler) sektörden biri olan hizmetler sektörünün alt sektörü konumunda olmasının yanında gerek kendi sektöründe gerekse diğer iki sektörde ihtiyaç olan kalifiye işgücünün yetişmesine katkı yapar. Vasıfsız elemanların en çok tarımda, vasıflı elemanların ise en çok sanayi ve hizmetler sektöründe yoğunlaştığı düşünüldüğünde; üniversitelerin sağladığı eğitimle, işgücü için gerekli olan vasıf ve bilgi kazanımına yardımcı olacağı ortadadır. Üniversiteler, eğitimin yanında, sektörler açısından milli gelirin artmasına ve sürdürülebilir olmasına katkı sağlarken, ekonomik anlamda milli gelirin oluşmasında en çok paya sahip olan sanayi ve hizmetler gibi sektörlerle vasıflı eleman sağlayarak, üretim faktörlerinin önemli unsuru olan insan sermayesinin oluşumunda ve gelişiminde önemli ve olumlu katkıda bulunurlar. Bu yönlerine bakıldığında; üniversiteler eğitim, mal üretimi ve hizmet dağıtımı ile tüketimiyle ilgilenen birer bilim yuvası şeklinde karşımıza çıkmaktadır (Çınar ve Emsen, 2001).

2. Literatür İncelemesi

Üniversitelerin, kuruldukları şehirlere ekonomik etkisi üzerine birçok çalışma yapılmıştır. Üniversite-şehir ilişkisi, üniversitelerin şehirler üzerinde yaptığı ekonomik, kültürel

ve demografik etkiler çok çeşitli makale, tez ve bilimsel çalışmalara konu olmuştur. 1990'lı yıllardan itibaren dünyada ve Türkiye'de kurulan üniversitelerin; kuruldukları şehirler açısından sosyo-ekonomik anlamda yaptıkları katkılar incelenmeye başlanmıştır.

Tablo 1. Üniversite-Şehir Sosyo-Ekonomik Etkileşimine Yönelik Çalışmalar

Yazar Adı-Yıl	Üniversite-Şehir	Sonuç
Wilson (1972)	Tulsa Üniversitesi öğrencilerinin yerel ekonomiye katkıları araştırılmıştır.	Öğrencilerin gider olarak yılda 6400 USD harcama yaptıkları ve toplamda 25.207.814 USD harcama etkisi yaptıkları tespit edilmiştir.
Karahasanoğlu (1974)	Eskişehir'de eğitim gören öğrencilerin gelir-harcama yapısı araştırılmıştır.	Toplam harcama içindeki en yüksek payın yaklaşık %39'nun gıda harcamalarına ayrıldığı tespit edilmiştir.
Bleaney vd. (1992)	Nottingham'da eğitim gören üniversite öğrencilerinin gelir-gider harcama ilişkisi incelenmiştir.	Harcamada en yüksek payı barınmanın %28 ve gıda giderlerinin %17 aldığı tespit edilmiştir.
Hatris (1997)	Gelir-harcama tabloları kullanılarak Portsmouth Üniversitesi harcamalarının doğrudan, dolaylı ve uyarılmış katkıları araştırılmıştır.	1994 yılında üniversitenin, 38.5 milyon Sterlinlik yerel ekonomik katkı yaptığı ve 1.73'lük harcama çarpanı yarattığı hesaplanmıştır.
Tan vd. (1998)	Öğrencilerin harcama eğilimleri Kahramanmaraş Sütçü İmam Üniversitesi kapsamında incelenmiştir.	Yapılan araştırma sonucunda; %32.2 ile gıda harcamalarının, toplam harcama içerisinde en yüksek payla birinci sırada olduğu belirlenmiştir.
Atik (1999)	Erciyes Üniversitesi'nde öğrenim gören öğrencilerin yöreye olan ekonomik katkıları incelenmiştir.	Çalışmada dolaylı, dolaysız ve uyarılmış etkiler 3 gruba ayırılmış, üniversitenin toplamda 7.675 kişiye iş imkanı sağladığı ve bölge ekonomisine, 13.7 milyon TL'lik katkı yaptığı bulunmuştur.
Erkekoğlu (2000)	Cumhuriyet Üniversitesi örneğiyle bölgesel üniversitelerinin yerel ekonomik katkıları incelemiş; üniversite etkileri "Dinamik ve Statik" olarak ikiye ayrılmıştır.	Üniversitenin 1998-2000 yılları arasında 5.965 kişiye istihdam olanağı sağladığı ve Sivas ekonomisine yaklaşık 15.000 TL katkı yaptığı tespit edilmiştir.
Bilginoğlu vd. (2002)	Üniversite öğrencilerinin Kayseri il ekonomisine yaptığı katkılar incelenmiştir.	Kayseri Erciyes Üniversitesi'nin 2001 yılında şehirde 2.696 kişiyi direk istihdam ettiği, 2000 yılında da bölgeye ekonomik açıdan 9.7 milyon TL'lik yaklaşık katkı yaptığı belirlenmiştir.
Ergün (2003)	Üniversitelerin sosyal, kültürel ve ekonomik açılardan bölgeye etkileri Afyon Kocatepe Üniversitesi Bolvadin Meslek Yüksekokulu örneğiyle incelenmiştir.	Öğrenci harcamalarının ilçe ekonomisine 3 milyon TL civarında kaynak sağladığı ve Meslek Yüksekokulu'nun etkisiyle kişi başına düşen yıllık gelir artışının 70.000 TL civarında olduğu saptanmıştır.
Tuğcu (2004)	Öğrencilerin bölge ekonomisine olan katkıları Erciyes Üniversitesi Nevşehir kampüsü ölçeğinde incelenmiştir.	Erciyes Üniversitesinin il ekonomisine 4 milyon TL civarında kaynak sağladığı ve 2003 yılında 278 kişiye iş imkânı sağladığı tespit edilmiştir.
Tugay ve Başgül (2005)	Süleyman Demirel Üniversitesi ile Anadolu Üniversitesi'ne ait eğitim birimlerinin Burdur ili ekonomisine 2004-2005 öğretim döneminde yaptıkları katkılar incelenmiştir.	Üniversitenin; 3.5 milyon TL'lik dolaysız gelir katkısı, öğrenci harcamaları bağlamında 14.4 milyon TL'lik dolaylı gelir katkısı yaptığı ve 17.9 milyon TL'lik toplam ekonomik girdi sağladığı tespit edilmiştir.
Tarı vd. (2006)	Öğrencilerin gelir-tüketim ilişkisi Kocaeli Üniversitesi kapsamında incelenmiştir.	Harcamaların büyük oranda barınmaya ve beslenmeye yönelik olduğu tespit edilmiştir.
Tarı ve Pehlivanoglu (2007)	Kocaeli'de öğrenim gören öğrencilerin mal ve hizmet gruplarının yaptıkları harcamalar ile farklı gelir gurubuna ait tüketicilerin gelirleri arasındaki ilişki incelenmiştir.	Öğrenciler alt, orta ve üst gelir grupları şeklinde sınıflandırılmış ve her üç gelir grubunun tüketim harcamaları ayrı ayrı değerlendirilmeye çalışılmıştır.
Kaşlı ve Serel (2008)	Gönen MYO'da öğrenim gören öğrencilerin harcama ve gelir ilişkisi ele alınmıştır.	Öğrencilerin sahip olduğu aylık gelirin 518.86 TL ve giderlerinin ise yıllık 2.000 TL civarında olduğu tespit edilmiş ve öğrencilerin daha çok eğlenceye yönelik harcama yaptıkları belirlenmiştir. Öğrencilerin Gönen ekonomisine yaklaşık 3.6 milyon TL katkıda bulunduğu belirlenmiştir.
Çalışkan (2010)	Uşak Üniversitesi öğrencilerinin 2008-2009 yılı itibarıyla il ekonomisine olan katkıları incelenmiştir.	Öğrenci başına aylık harcama tutarının yaklaşık 560 TL olduğu ve 8291 öğrencinin şehrin ekonomik kalkınmasına yılda yaklaşık 50 milyon TL'lik katkı yaptığı saptanmıştır.
Soysal vd. (2011)	Öğrenci harcamaları Kilis 7 Aralık Üniversitesi çerçevesinde incelenmiştir.	Öğrencilerin aylık harcama tutarlarının ortalama 414 TL olduğu ve 6000'e yakın öğrencinin şehir ekonomisine ortalama 30.000 TL katkı yaptığı belirlenmiştir.
Selçuk (2012)	Atatürk Üniversitesi öğrencilerinin harcama eğilimleri üzerine değerlendirme yapılmıştır.	Öğrencilerin aylık ortalama 744.66 TL giderlerinin olduğu ve 31.726 öğrencinin Erzurum ekonomisine sağladığı katkının

		yaklaşık 186.300 TL olduğu belirlenmiştir.
Yayar ve Demir (2013)	Tokat'ta öğrenim gören Gaziosmanpaşa Üniversitesi öğrencilerinin şehir ekonomisine yaptıkları katkılar incelenmiştir.	Bir öğrencinin aylık tüketim miktarının 572.22 TL olduğu bilgisine ulaşılmış ve üniversitenin şehir ekonomisine yıllık ortalama 112.000 TL katkı sağladığı belirlenmiştir.
Çayın ve Özer (2015)	Muş Alparslan Üniversitesi öğrencilerinin tüketim yapısı ve il ekonomisine katkısı incelenmiştir.	Üniversitenin, Muş'a 894 kişilik istihdam ve il ekonomisine toplamda 40 milyon TL ekonomik katkı sağladığı belirlenmiştir.
Arslan (2016)	Sivas Cumhuriyet Üniversitesi öğrencilerinin kentle kurdukları ekonomik ve sosyal ilişkiler incelenmiştir.	Araştırmada tespit edilen sorunlarda öğrencilerin üniversite tercihlerinde sosyo-ekonomik faktörlerin önemli etkiler ortaya koyabilecek nitelikte olduğu sonucuna varılmıştır.
Sezer (2017)	Karacabey Meslek Yüksekokulu öğrencilerinin ilçe ekonomisine katkısı incelenmiştir.	Öğrencilerin Karacabey ekonomisine sosyo-ekonomik ve sosyo-kültürel açıdan orta düzeyde katkı sağladığı tespit edilmiştir.
Kaynak: Boyacıoğlu ve Oğuzhan (2013) çalışmalarından yola çıkılarak		genişletilmiştir.

3. Üniversitelerin Kuruldukları Şehirlere Etkileri

1980'li yıllardan itibaren hızlanan küreselleşme akımları ve neo-liberal ekonomi politikaları çerçevesinde üniversitelerin ekonomiye katkısına bakışta da bir değişiklik olmuştur. Üniversiteler 1970'lerden itibaren seçilmiş sektörlerde teknolojik gelişme, inovasyon ve Ar-Ge gibi fonksiyonlara odaklanırken, 1990'lardan sonra girişimcilik ve etkileşimli öğrenim gibi alanların öncelikler arasına girdiği görülmüştür (Nişancı vd., 2017). Üniversitelerin bu katkılarının gerçekleşmesinde şehrin fizik-mekân, ekonomik yapı ve sosyo-kültürel dokusu önemlidir. Bu itibarla üniversitenin kurulduğu şehre olan etkisini artırmak ve üniversitenin buna önyak olmasını sağlamak özellikle altyapının tamamlandığı şehirlerde konumlanmasıyla olanaklı hale gelmektedir. Üniversitelerin ülke çapında yayılmasının yanında toplumu meydana getiren tüm katmanlarına eşitlikçi bir şekilde hitap edebilmesi gerekir. Yapılan deneysel-gözlemsel veriler özellikle İç Anadolu gibi fiziki, ekonomik ve kültürel altyapıları zayıf olan ya da az gelişmiş şehirlere konumlanan üniversitelerin, şehirlerin sosyo-ekonomik ve sosyo-kültürel gelişimlerine katkılarının sınırlı olduğunu göstermiştir (Öztürk vd., 2011).

Üniversitelerin şehirler üzerinde üç farklı potansiyele sahip olduğu ifade edilmektedir Arslan (2014) :

Birincisi; üniversitenin doğrudan ve dolaylı ekonomik etkileri ve doğrudan veya dolaylı personel istihdamıdır. Üniversitelerce yapılan ürün, hizmet ve mal alımları ile akademik-idari personelin, öğrencilerin ve ziyaretçilerin yaptığı harcamalar ekonomik etkinin baş aktörlerindedir.

İkincisi; bilgi temelinde sosyo-ekonomik gelişmeye olan etkileridir. Teknolojik transferler, araştırma-geliştirme bağlantıları ile işbirliği, bilgisayar teknolojisi transferler, mesleki eğitim, panel, sempozyum ve konferans gibi turizm desteği ve yerel sanayiye katkıları içerir.

Üçüncüsü; geniş perspektifte sürdürülebilir gelişmeye olan etkileridir. Çevresel gelişmenin yanında toplumsal gelişmeyi de kapsar. Bu etkiler arasında şehrin ekonomik etkisine dair yapılan çalışmalar, somut verilerden hareket etmeye imkan verdiği ve şehirdeki değişimleri/dönüşümleri kısa vadede gösterdiği için daha fazla akademik çalışmaya konu olmuştur.

Görkemli (2009) üniversitenin konumlandığı şehirler açısından; bireysel, toplumsal ve ekonomik faydalar olarak üç temel grup oluşturmuştur:

Bireysel Faydalar: Üniversitelerde eğitim-öğretim ile birlikte; kişilik gelişimi, kişisel beceriler ve temel bilginin artırılması, meslek ve kariyer imkânı sağlaması toplumda saygınlık ve iyi bir yaşam standardına ulaştırması.

Toplumsal Faydalar:

- Mezun öğrenci kapasitesinin yüksekliği sonucunda, çevredeki bireylere de bilginin aktarılması.
- Üniversitelerin oluşturduğu sosyo-kültürel standartların toplumsal anlamda sosyo-ekonomik altyapıyı geliştirmesi.
- Farklı topluluklar ve farklı ülkelerdeki insanlar ile ticari ve sosyo-kültürel ilişkilerin artırılması.
- Kamunun mali ve iktisadi politikaya katılımının artırılması.
- Toplumsal sosyal hareketliliğin artırılması.

Ekonomik Faydalar: Üniversiteler kuruldukları şehirde; sosyo-ekonomik gelişim, istihdam artışı, bilgi üretimi-işgücü gelişimi, satın alma gücü artırımı, teknolojik veri transferi, katma değer yaratımı ve markalaşmaya yönelik değerlerin yaratımı gibi alanlarda katkıda bulunur. Makro anlamda bakıldığında, üniversitelerin şehirlere olan çok yönlü katkılarını şöyle gruplayabiliriz:

- Şehrin işgücüne dayalı sirkülasyonunda ve sosyo-ekonomik niteliği üzerinde iyileştirici etkisi.
- Yurt, barınma (konut, misafirhane vb.), sağlık imkânları, sosyal yapı iyileştirmesi, taşımacılık, fiziksel ve altyapıda iyileşme.
- Sosyo-kültürel etkinliklerin artışı, yaşam kalitesinde iyileşme.
- Eğitime katılımında artış, doğum-ölüm oranlarında pozitif anlamda iyileşme.
- Dışarıya göçün azalması ve dışarıdan göç alma gibi demografik verilerde iyileşme.

4. Süleymanpaşa İlçesi

Süleymanpaşa ilçesiyle ilgili ancak 2013 yılından sonra istatistik verileri bulunmaktadır. Çünkü Tekirdağ, 12/11/2012 tarih ve 28489 sayılı Resmi Gazetede yayınlanan; On Üç İlde Büyükşehir Belediyesi ve Yirmi Altı İlçe Kurulması İle Bazı Kanun ve Kanun Hükmünde Kararnamelerde Değişiklik Yapılmasına Dair Kanun ile birlikte Büyükşehir olmuş, merkez ilçenin adı Süleymanpaşa olarak değiştirilmiştir. İlçe, 30 Mart 2014 Yerel Seçimlerinden sonra Banarlı, Barbaros, Karacakılavuz ve Kumbağ Beldeleri ile diğer merkez ilçeye bağlı köyler mahalleye dönüştürülmüş olup, ilçede 1 ilçe belediyesi ve toplam 73 mahalle bulunmaktadır.

4.1. Süleymanpaşa Nüfus Yapısı

Tablo 2’de yer alan 2013-2017 yılları arası İlçenin nüfus hareketleri grafiği incelendiğinde; nüfusun Tekirdağ geneli ve Türkiye ile paralel bir artış içinde olduğu görülmektedir. Ayrıca, kuruluşundan itibaren nüfusun 179.000’lerden, 196.000’lara yaklaştığı ve 5 yıllık süreçte nüfusun 16.792 kişi arttığı görülmektedir.

Tablo 2. Yıllara Göre Süleymanpaşa Nüfusu

Yıl	Süleymanpaşa	Tekirdağ	Türkiye
2013	179.239	874.475	76.667.864
2014	182.522	906.732	77.695.904
2015	187.727	937.910	78.741.053
2016	191.864	972.875	79.814.871
2017	196.031	1.005.463	80.810.525

Kaynak: TÜİK (2018a)

4.2. Süleymanpaşa Ekonomisi

Tekirdağ’ın 11 ilçesi içinde demografik büyüklük ve ekonomik hacim açısından en önemli üç kentsel alanı Çorlu, Çerkezköy ve Süleymanpaşa ilçeleridir. Bu ilçelerden, Çorlu ve Çerkezköy sanayi altyapısı ile öne çıkarken, Süleymanpaşa İlçesi daha çok hizmetler sektöründe gelişmeler göstermektedir. İlçede ekonomik faaliyet kolları olarak; hayvancılık, tarım ve ziraat, bölgesel turizm, üretim ve hizmet sektörlerinde faaliyette bulunan işletmeler ağırlıkça kendini hissettirmektedir. İlçede farklı sektörlerle ait faaliyet durumları ile 2 adet liman (Asyaport ve Tekirdağ Limanı) ve tuğla fabrikaları bulunmaktadır. İlçede, 21 banka mevcut olup, bu bankaların 9 tanesi kamu bankasıdır. İlçede, 18 Tarımsal Kalkınma Kooperatifi, 3 Su Ürünleri Kooperatifi ve 2 Sulama Kooperatifi olmak üzere toplamda 23 adet tarımsal ve ziraî amaçlı kooperatif bulunmaktadır (Süleymanpaşa Kaymaklığı, 2018).

Tablo 3 incelendiğinde; İlçede yıllar içinde açılan-kapanan şirket sayılarında dalgalı bir yapı olduğu görülmektedir. Açılan şirket sayıları artış gösterdiğinde kapanan şirket sayılarının da artış gösterdiği ve birbirine paralel bir artma-azalma gösterdiği görülmektedir. 2006-2017 yılları arasında İlçede açılan şirket sayısı 1.300’den, 1.026’ya düşmüştür.

Ancak bu yıllar arasında kapanan şirket sayısı 304’den, 348’e yükselmiştir.

Tablo 3. Süleymanpaşa Açılan ve Kapanan Şirketler

Yıllar	Açılan	Kapanan	Fark
2006	1300	304	996
2007	1300	289	1011
2008	1242	321	921
2009	1130	363	767
2010	1284	568	716
2011	1529	614	915
2012	1487	840	647
2013	1503	436	1067
2014	1522	561	961
2015	1393	398	995
2016	1242	402	840
2017	1026	348	678

Kaynak: Türkiye Odalar ve Borsalar Birliği (2018)

Genel itibarıyla yıllara bağlı açılan-kapanan yeni şirketlerin dalgalı bir durum göstermesi İlçenin ekonomik anlamda canlılığının ve girişimcilik hızının yüksekliğinin göstergesi olarak kabul edilebilir. Yeni kurulan şirketlerin sayısındaki artış; piyasada giriş-çıkışın yüksek hızda olduğuna ve yeni istihdam alanlarının açılmasında İlçenin önemli bir potansiyele sahip olduğunun işareti sayılabilir.

Tablo 4. Yıllara Bağlı Konut Satış İstatistikleri

Yıllar	Süleymanpaşa	Tekirdağ	Türkiye
2013	-	28.959	1.157.190
2014	-	29.239	1.165.381
2015	6.491	31.792	1.289.320
2016	6.650	34.126	1.341.453
2017	6.081	33.144	1.409.314

Kaynak: TÜİK (2018b)

Kentsel gelişim sürecinin konut satışları yönünden incelemesi yapılırken, Tekirdağ il geneli ve Süleymanpaşa ilçesi konut satışlarının 2013-2017 yıllarındaki değişim süreci incelenmiştir. Üniversitelerin kentin gelişiminde önemli etkilerinden biri konut değerlerindeki artıştır. Tekirdağ İli ve Süleymanpaşa İlçesinde konut fiyatlarındaki artış İstanbul’la yakınlık, geleceğe yönelik ulaşım planları, liman projesi, üniversite vb. çeşitli faktörler etken oluşturur. (Bostancı, 2017). Tekirdağ genelinde, konut talebindeki artışta yüksek göç alımı etkili olmakla birlikte bu göçün daha çok sanayi merkezlerinde yoğunlaştığı, İlçede ise konut piyasasını hareketlendiren olgunun üniversite olduğu söylenebilir.

5. Tekirdağ Namık Kemal Üniversitesi (NKÜ)

1982 yılında bir bölge üniversitesi olarak kurulan Trakya Üniversitesi, 25 yıl içinde 4 ayrı kent üniversitesinin temellerini atmıştır. Her ile bir üniversite temeline dayanan bu hareketle Trakya bölge illerinde, Edirne Trakya Üniversitesi, NKÜ, ÇOMÜ ve KLÜ eğitim faaliyetlerine devam etmektedirler. NKÜ daha önce Trakya (Edirne) Üniversitesi’ne bağlı ve özellikle İlçede konumlanmış bir bağlı kampüs yapısındaydı. NKÜ, 2006 yılında 2809 sayılı

YÖK Teşkilat Kanunu uyarınca, Tekirdağ'da kurulmuş ve daha önce NKÜ birimleri; Trakya Üniversitesi Rektörlüğüne bağlı iken ismi değiştirilerek üniversite bünyesine alınmıştır.

2017-2018 eğitim öğretim yılı itibariyle NKÜ'nde, 28 akademik birimde 23 adet doktora, 52 adet yüksek lisans, 52 adet lisans ve 98 adet önlisans programında eğitim-öğretim faaliyeti yapılmıştır. Üniversitede 2017-2018 eğitim-öğretim yılında, öğrenim gören (önlisans, lisans ve lisansüstü) öğrenciler sırasıyla; 19.646, 12.320 ve 3.129'dur. NKÜ, Toplamda 01.10.2017 tarihiyle birlikte, 35.095 öğrenciye ulaşmıştır (NKÜ Öğrenci İşleri Daire Başkanlığı, 2018).

Tablo 5. NKÜ Süleymanpaşa Teşkilatlanma Yapısı

Akademik Birimler	Sayı
Fakülte	9
Yüksekokul	3
Konservatuar	1
MYO	3
Enstitü	3
Araştırma Merkezi	11
Hastane	1
Rektörlüğe Bağlı Bölüm	5

Kaynak: NKÜ Öğrenci İşleri Daire Başkanlığı (2018)

Tablo 5'te üniversitenin teşkilatlanma yapısı incelendiğinde; 2017 yılı itibariyle Süleymanpaşa Yerleşkesinde; toplamda 36 adet eğitim-öğretim amaçlı akademik birim (fakülte, yüksekokul, konservatuar, MYO, enstitü, araştırma merkezi, bölüm ve hastane) mevcuttur.

6. NKÜ'nün Süleymanpaşa İlçesine Katkıları

Üniversitelerin, kuruldukları şehir üzerinde farklı ve yeni sportif faaliyetler, yeni eğlence mekânlarının açılması ve çevre düzenlemesi gibi faktörlerin yanı sıra farklı şehirlerden ve sosyo-kültürel yapılardan gelen, öğrenci ve personelin şehir halkıyla ilişkileri neticesinde; şehirlerin kültürel ve sosyal gelişimlerine de katkıda bulunur (Yılmaz ve Kaynak, 2011). Üniversitelerin kuruldukları şehirlere olan etkileri, kuruldukları şehrin özelliklerine, şehirlerin sosyo-ekonomik yapılarına ve üniversitenin hinterlandına/büyüklüğüne göre farklılık gösterir. Üniversiteler tarafından yapılan; iş birliği protokolleri, üniversite-sanayi işbirliği, üniversite-kalkınma ajansları işbirliği veya üniversite-KOSGEB işbirliği gibi temeller üzerinde yükselen şehir-üniversite bütünleşmesi biçiminde olabilir. Bu bütünleşme, verimli ve etkili bir hizmet anlayışı istikametinde kurulduğu şehir açısından gerekli olan bilgisel/kültürel katkıyı da getirecektir. Üniversiteler, harcamalarıyla ve istihdama katkısıyla kuruldukları şehirlerin önemli ekonomik ve finansal kaynaklarından biridir. Üniversiteler buldukları şehre ekonomik anlamda kalkınmayı, sosyolojik bakımdan da gelişmeyi ve ilerlemeyi getirir (Demireli ve Taşkın, 2013).

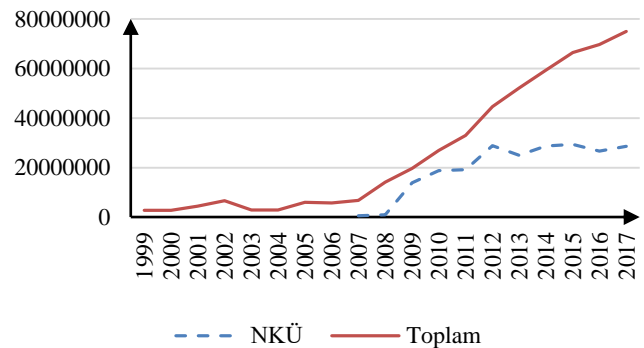
Bu bağlamda, NKÜ bünyesinde mevcut bulunan çeşitli bölümler, başta Marmara'dan olmak üzere; Türkiye

genelinden öğrenci almaktadır. Üniversitede bünyesinde yer alan Ziraat ve Veterinerlik Fakülteleri; özellikle Trakya'da tarım ve hayvancılığın yoğun yapılan ekonomik kollar içinde olduğu düşünüldüğünde, tarım ve hayvancılık alanında yetişmiş, kalifiye insan gücü sağlamaları açısından çok büyük bir öneme sahiptir (Şahin, 2015).

Tam bir sanayi kenti olan Tekirdağ'da çok gereksinim duyulan okul türlerinden biri de meslek okullarıdır. Tekirdağ'ın 8 ilçesinde birer adet olmak üzere NKÜ'ye bağlı 11 tane meslek yüksekokulu bulunmaktadır. Bu meslek yüksekokulları tekstil teknolojisi, lojistik, deri teknolojisi, endüstri ürünleri tasarımı, otomotiv teknolojisi, makine, gıda teknolojisi, elektronik teknolojisi, bilgi yönetimi, bankacılık ve sigortacılık ve büro yönetimi gibi alanlar bulunmaktadır. Yine, İktisadi ve İdari Bilimler Fakültesi ve Hukuk Fakültesi gibi temel fakülteler ile bölgede yoğun ve organize olarak yapılan sanayi ve hizmet sektörleri açısından kalifiye eleman yetiştirme ve danışmanlık hizmeti verme gibi alanlarda oldukça önemli bir yere sahiptir. Keza, Tıp Fakültesi ve Sağlık Uygulama ve Araştırma Merkezi verdiği sağlık araştırmaları ve tedaviyle Tekirdağ geneli ve bölge için önemli bir sağlık merkezine dönüşmüş durumdadır. Ayrıca, çeşitli yüksek lisans ve doktora imkânları sunan; enstitülerle (Sağlık, Sosyal ve Fen Bilimleri) şehrin ve bölgenin eğitim seviyesinin yükselmesine ciddi katkılar sunmaktadır.

Üniversite bünyesinde NKÜ Teknokent kapsamında 2 teknopark bulunmaktadır. Teknokent bünyesinde teknoparkların yanısıra Teknoloji Transfer Ofisi, KOSGEB ile birlikte yürütülen Teknoloji Merkezi ve kuluçka merkezi de yer almaktadır. İki lokasyonda yer alan teknoloji geliştirme bölgelerinin ilki İlçe kampüsünde 1.4132 m²'lik bir alana, ikinci bölge ise Çorlu Mühendislik Fakültesi içinde 2.4943 m²'lik bir alana sahiptir. Teknokentte faaliyet gösteren iletişim, yazılım, bilgisayar ve enerji alanında çalışan firmalara ait 22 tane devam eden ve 7 tane sonuçlanmış proje olduğu belirtilmektedir (İzmen ve Daş, 2017).

Şekil 1. Kamu Yatırımları Eğitim (Tekirdağ-NKÜ 1999-2017)



Kaynak: Kalkınma Bakanlığı (2018)

Şekil 1'de Tekirdağ'ın ekonomik faaliyet kolları içindeki eğitime ayrılan pay yer almaktadır. NKÜ'nün kuruluşundan

(2006) itibaren, Tekirdağ ekonomisinde eğitime ayrılan payın sürekli arttığı görülmektedir. 1999-2017 yılları arasında eğitime ayrılan kamu payı NKÜ'nün kuruluşuyla beraber çok hızlı bir ivme yakalamıştır. NKÜ'nün harcadığı eğitim payı da Tekirdağ toplamıyla bir paralel artış içindedir.

Tablo 6. NKÜ 2006-2017 Yılları Arası Toplam Harcamalar

Yıl	Toplam Harcama (TL)	Açıklama
2006	2.304.690,03	
2007	16.614.073,96	2006-2009 Yılları Arası Harcama Tablosu (ilçeler dâhil)
2008	26.404.202,66	
2009	46.858.947,87	
2010	70.587.125,17	
2011	88.821.990,64	
2012	75.936.584,81	2010-2017 Yılları Arası Merkez Kampüs Harcamaları
2013	106.808.292,27	
2014	151.905.218,74	
2015	136.085.296,99	
2016	127.134.686,60	
2017	163.336.469,75	

Kaynak: NKÜ Strateji Geliştirme Daire Başkanlığı (2018)

Tablo 6 incelendiğinde; 2006-2009 yılları arası tümleşik harcama yapıldığından, NKÜ'nün, Tekirdağ (ilçeler dâhil) ekonomisine yaklaşık 92 milyon TL'lik katkı yaptığını; 2010-2017 yılları arasında ise İlçeye yaklaşık 920 milyon TL'lik ekonomik katkıda bulunduğunu ve toplamda yaklaşık olarak 1.012 milyar TL'lik ekonomik katkı sağladığını görmekteyiz. Üniversitede mevcut akademik, idari ve diğer çalışanların da sahip oldukları taşınmaz, taşınır ve her türlü mevduatları dikkate alındığında büyük miktarda bir ekonomik katkının ortaya çıkacağı aşikârdır.

Tablo 7. NKÜ 2006-2017 Yılları Arası Personel Sayısı (Süleymanpaşa)

Yıl	Akademik Personel	İdari Personel	Diğer Personel
2006	240	112	-
2007	252	202	93
2008	271	257	193
2009	360	315	159
2010	360	412	144
2011	556	503	157
2012	631	635	237
2013	779	483	224
2014	817	472	267
2015	852	502	225
2016	858	540	821
2017	896	537	674

Kaynak: NKÜ Personel Daire Başkanlığı (2018)

Tablo 7 incelendiğinde; NKÜ'nün, İlçede 2017 yılı itibarıyla, 896 akademik personel, 537 idari personel ve 674 diğer personel olmak üzere; toplam 2.107 kişiye doğrudan istihdam olanağı sağladığı görülmektedir. Üniversite tarafından müteahhitlik firmalarına yaptırılan, bina, bakım-onarım, çevre düzenleme faaliyetleri ve her türlü altyapı hizmetleri de düşünüldüğünde, birçok alan ve sektöre de dolaylı istihdam olanağı sağladığı görülecektir.

Tablo 8. 2006-2017 Yılları Arası Kültürel Faaliyetler

Faaliyet Türü	2006	2007	2008	2009	2010	2011	2012	2013	2014	2015	2016	2017
Sempozyum ve Kongre	4	1	11	9	17	22	14	6	17	13	8	11
Konferans	41	20	29	36	45	77	81	15	44	77	116	25
Panel	28	6	2	3	9	15	12	2	3	2	4	7
Seminer	14	36	55	62	3	63	42	20	20	13	10	19
Söyleşi	4	2	11	14	5	20	13	7	16	6	8	10
Tiyatro	3	6	7	8	13	4	16	6	7	9	5	14
Konser	1	0	15	4	45	5	18	2	18	20	11	16
Sergi	1	1	9	3	2	12	5	17	23	23	6	17
Turnuva	7	13	18	9	20	4	28	5	1	3	1	5
Teknik Gezi	21	25	48	73	28	107	-	18	11	2	140	24
Eğitim Semineri	8	10	31	30	27	42	7	6	25	20	20	2
Çalıştay	-	-	-	-	-	2	4	4	1	2	2	1
Bağış Kam.	-	-	-	-	-	1	1	22	10	2	-	3
Uluslararası Kongre	-	-	-	2	20	-	-	-	-	-	-	-
Toplam	132	120	236	253	234	374	241	130	196	192	331	178

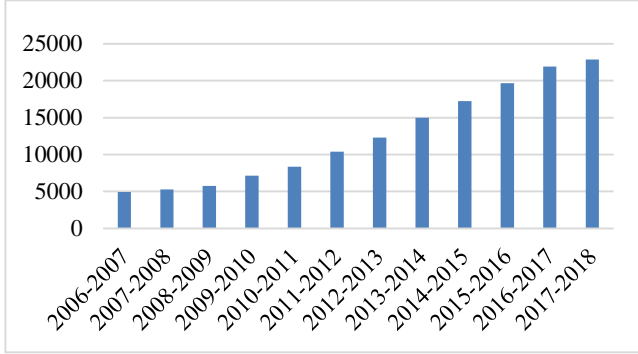
Kaynak: NKÜ Sağlık Kültür ve Spor Daire Başkanlığı (2018)

Tablo 8 incelendiğinde; NKÜ, sempozyum, kongre, konferans vb. konularda kısacası sosyo-kültürel alanlarda 11 yıllık periyotta toplam 2439 adet faaliyet yürütmüştür. Tüm bu veriler NKÜ'nün kuruluşundan itibaren, İlçe için çeşitli sosyo-kültürel faaliyetler gerçekleştirdiğini ve İlçenin kültürel anlamda büyümesine katkıda bulunduğunu göstermektedir.

Üniversitelerin kuruldukları şehirler açısından, her şehir ya da üniversite büyüklüğüne göre farklılık gösterse de üniversitelerin süreç içerisinde büyümesi/gelişmesi; öğrenci, idari personel ve öğretim elemanları sayısındaki artma, üniversitenin kurulduğu şehrin nüfus yapısında ve göç alıp-vermesinde değişimleri beraberinde getireceği muhakkaktır (Yavuzçehre, 2016).

Süleymanpaşa gibi hinterlandı geniş yerleşimlerin yoğun göç giriş-çıkışına sahip olmasının yanında; ticaret, turizm ve sanayi vb. farklı ekonomi kollarına sahip olması, üniversite personeli ve öğrencilerinin nüfus artışı üzerindeki etkisini düşürmektedir. Diğer bir ifadeyle bu gibi şehirlerin, geniş alanlara sahip değişik ekonomik iş kollarına sahip olmaları onları, göç merkezi yapmıştır. Bu nedenle, bu tarz şehirlerde üniversitelerin şehir nüfusuna ve şehrin gelişmesine olan direkt etkisini ortaya koymak zordur (Işık, 2008). İstanbul'a ulaşımın çok rahat olduğu ve refah düzeyinin oldukça yüksek olduğu bu ilçede İstanbul'daki imalat sanayinin mekansal kaymasında olduğu gibi, üniversite de İstanbul'un yarattığı dışsallıktan yararlanmaktadır. NKÜ'de okuyan öğrencilerin büyük bölümünün İlçe dışından olması, NKÜ'nün yarattığı ekonomik etkinin İlçenin kalkınması açısından oynadığı rolün önemine işaret etmektedir.

Şekil 2. NKÜ Merkez Kampüs Öğrenci Sayısı Değişim Grafiği (2006-2017)



Kaynak: NKÜ Öğrenci İşleri Daire Başkanlığı (2018)

Merkez (Süleymanpaşa) kampüs öğrenci sayılarının 2006'da yaklaşık 5.000 iken 2017 yılı itibariyle 23.000'e dayandığı görülmektedir. Bu göstergeler 11 yıllık süre zarfında, toplam öğrenci sayısının yaklaşık 18.000 arttığını ve öğrenci sayısı bağlamında büyüme trendine girdiğini göstermektedir. Yine öğrenci sayıları bağlamında sürekli bir artışın var olduğu görülecektir. Öğrenci profilinden hareketle genellikle İstanbul ve Trakya çevresinden öğrenci yapısına bağlı olması NKÜ'nün İlçe için bir bölgesel tercih üssü olduğu sonucunu da doğurur.

Tablo 7 ve Şekil 2 incelendiğinde; NKÜ'nün İlçede 2017 yılı itibariyle, 896 akademik personel, 537 idari personel, 674 diğer personel ve 22.852 öğrencisi olduğu görülecektir. Toplamda 24.954 kişi birlikte düşünüldüğünde; NKÜ'nün İlçe için demografik açıdan 2017 yılı itibariyle yaklaşık 25.000 kişilik nüfus hareketliliğine yol açtığı görülecektir.

7. Öğrenci Harcamaları Özelinde Bir Değerlendirme

7.1. Araştırmanın Yöntemi

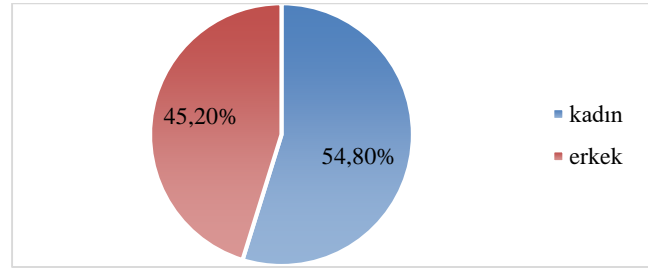
Ampirik uygulama aşamasında; NKÜ Süleymanpaşa yerleşkesinde eğitim-öğretim gören öğrencilerle yapılmak üzere ve veri toplama aracı olarak anket formu geliştirilmiştir. Üniversite öğrencilerinin tüketim harcamalarının şehir ekonomisine katkısının belirlenmesi amacıyla gerçekleştirilen çalışma kapsamında, 2018 yılı Eylül ayında NKÜ, Süleymanpaşa (Değirmenaltı Kampüsü) ilçe merkezindeki akademik birimlerde eğitim-öğretim gören öğrencilerden tesadüfi olan örneklem yöntemlerinden "Kolayda Örneklem Yöntemi"ne göre belirlenmiş toplam 427 öğrenciyle yüz yüze anket yapılmıştır. Bu kapsamda 20 sorudan oluşan anket formu geliştirilerek, rastgele seçilen öğrencilere uygulanmıştır. Anketin ilk 4 sorusu demografik bulguları, 2 tanesi genel algı konularını, kalan 14 soru ise kategorize edilmiş harcama birimlerini tespit etmek amacıyla hazırlanmış sorulardan oluşmaktadır. NKÜ, İlçede (Değirmenaltı Kampüsü) öğrenim gören yaklaşık 21.000 öğrenci araştırmanın ana kümesini oluşturmaktadır. Yamane (2001), tarafından belirtilen örneklem formülüne göre, 21.000 öğrenci ana kütesinden %95 güven aralığında ve %5

örneklem hatası ile en az 378 kişi seçilmelidir. Bu nedenle 21.000'lik ana küleden 427 öğrenci seçilmiştir. Örneklem hatası ile en az 378 kişi tespit edildiği halde temsilde yükseklik ve anket formlarının eksik ya da yanlış yanıtlanabilir olması nedeniyle, toplamda 427 öğrenci için uygulanmıştır.

7.2. Bulgular ve Değerlendirme

427 öğrenci ile yüz yüze gerçekleştirilen anket sonuçlarından elde edilen bulgular üzerinden, NKÜ merkez kampüsündeki öğrencilerin tüketim davranışları tanımlanacaktır.

Şekil 3. Cinsiyet Dağılımı



Bu kapsamda anket soruları öncelikle öğrencilerinin cinsiyet, yaş dağılımı ve demografik özelliklerinin belirlenmesine çalışmaktadır. Araştırmaya katılan 427 öğrencinin %54,80'ini kadınlar oluştururken (234 kişi), %45,20'si erkekler (193 kişi) oluşmaktadır (Şekil 3).

Tablo 9. Yaş Dağılımı

Yaş Grubu	Kadın		Erkek		Toplam	
	Frekans	Yüzde	Frekans	Yüzde	Frekans	Yüzde
17-20	82	35.04	46	23.83	128	29.98
21-25	132	56.41	120	62.18	252	59.02
26-30	14	5.98	19	9.84	33	7.73
31-35	3	1.28	2	1.04	5	1.17
36 >	3	1.28	6	3.11	9	2.11
Toplam	234	100	193	100	427	100

Araştırma kapsamında yürütülen anket çalışmasına katılanların çoğunluğunu 21-25 yaş arasındaki öğrenciler oluşturmaktadır. Katılımcıların %29,98'i 17 ile 20 yaş arasında (128 kişi), %59,02'si 21 ile 25 yaş arasında (252 kişi), %7,73'ü 26 ile 30 yaş arasında (33 kişi), %1,17'si 31 ile 35 yaş arasında (5 kişi) ve %2,11'i 36 yaş ve üzerindeki öğrencilerden oluşmaktadır (Tablo 9).

Tablo 10. Öğrenim Şekli

Öğrenim Şekli	Kadın		Erkek		Toplam	
	Frekans	Yüzde	Frekans	Yüzde	Frekans	Yüzde
Örgün öğrenim	224	95.73	174	90.16	398	93.21
İkinci öğretim	10	4.27	19	9.84	29	6.79
Toplam	234	100	193	100	427	100

Katılımcıların büyük çoğunluğunu örgün öğrenim gören öğrenciler oluşturmaktadır. Örgün öğrenim gören öğrencilerin oranı %93,21 (398 kişi) iken, ikinci öğrenimde

okuyan öğrenciler örneklemin %6.79'unu (29 kişi) oluşturmaktadır (Tablo 10).

Tablo 11. Ailenin Yaşadığı Bölge

	Kadın		Erkek		Toplam	
	Frekans	Yüzde	Frekans	Yüzde	Frekans	Yüzde
Marmara Bölgesi	205	87.61	178	92.23	383	89.70
Ege Bölgesi	7	2.99	3	1.55	10	2.34
Akdeniz Bölgesi	3	1.28	1	0.52	4	0.94
Karadeniz Bölgesi	9	3.85	3	1.55	12	2.81
İç Anadolu Bölgesi	5	2.14	3	1.55	8	1.87
Doğu Anadolu Bölgesi	3	1.28	2	1.04	5	1.17
Güneydoğu Anadolu Bölgesi	2	0.85	3	1.55	5	1.17
Toplam	234	100	193	100	427	100

Katılımcıların büyük çoğunluğunun ailesi Marmara Bölgesi'nde yaşamaktadır. Bu noktada, NKÜ'nde okuyan öğrencilerin büyük çoğunluğunun Marmara Bölgesi'nden geldiğini söylemek mümkün olacaktır. Araştırmaya katılan öğrencilerin ailelerinin ikamet ettiği bölgelere bakıldığında, Marmara Bölgesi'ni (%89.70, 383 kişi), %2.81 oranı ile Karadeniz Bölgesi (12 kişi) ve % 2.34 oranı ile Ege Bölgesi (10 kişi) izlemektedir. Örneklemin geri kalanını aileleri ise sırasıyla %1.87 oranı ile İç Anadolu Bölgesi (8 kişi), %1.17 oranlarıyla Doğu Anadolu Bölgesi ile Güneydoğu Anadolu Bölgesi (5'er kişi) ve %0.94 oranı ile Akdeniz Bölgesi (4 kişi) izlemektedir (Tablo 11).

Tablo 12. İkamet Edilen Yer

	Kadın		Erkek		Toplam	
	Frekans	Yüzde	Frekans	Yüzde	Frekans	Yüzde
Öğrenci Evi	37	15.81	67	34.72	104	24.36
Aileyle	60	25.64	57	29.53	117	27.40
Devlet Yurdu	61	26.07	40	20.73	101	23.65
Özel Yurt	58	24.79	14	7.25	72	16.86
Diğer	18	7.69	15	7.77	33	7.73
Toplam	234	100	193	100	427	100

Araştırma kapsamında öğrencilere nerede ikamet ettikleri sorulmuştur. Örneklem kapsamında öğrenciler en çok %27.40 oranı ile aileleriyle yaşadıklarını (117 kişi) belirtmiştir. Ailesiyle yaşayan öğrencileri %24.36 oranıyla öğrenci evinde (104 kişi) ve %23.65 oranıyla devlet yurdunda (101 kişi) yaşayanlar takip etmiştir. Özel yurttan yaşayan öğrencilerin oranı %16.86 (72 kişi) iken; apart, pansiyon gibi yerlerde ikamet ettiğini belirten öğrencilerin oranı ise %7.73'tür (33 kişi) (Tablo 12).

Tablo 13. NKÜ Tercih Nedeni

	Kadın		Erkek		Toplam	
	Frekans	Yüzde	Frekans	Yüzde	Frekans	Yüzde
Eğitim kalitesi	27	11.54	24	12.44	51	11.94
Aileye yakınlık	165	70.51	125	64.77	290	67.92
Fiziksel imkânlar	17	7.26	23	11.92	40	9.37
Sosyal imkânlar	25	10.68	21	10.88	46	10.77
Toplam	234	100	193	100	427	100

Araştırma kapsamında öğrencilere NKÜ'ni neden tercih ettikleri sorulmuştur. Katılımcıların yanıtlarına göre NKÜ'nün en çok tercih edilme sebebi, öğrencilerin ailelerine yakın olmasıdır (%67.92, 290 kişi). NKÜ'nin diğer tercih edilme sebepleri ise %11.94 ile eğitim kalitesi (51 kişi), %10.77 ile sosyal imkânlar (46 kişi) ve %9.37 ile fiziksel imkânlar (40 kişi) olarak belirtilmiştir (Tablo 13).

Tablo 14. NKÜ Tavsiye Durumu

	Kadın		Erkek		Toplam	
	Frekans	Yüzde	Frekans	Yüzde	Frekans	Yüzde
Kesinlikle ederim	13	5.56	11	5.70	24	5.62
Ederim	105	44.87	87	45.08	192	44.96
Kararsızım	81	34.62	56	29.02	137	32.08
Etmem	31	13.25	23	11.92	54	12.65
Kesinlikle etmem	4	1.71	16	8.29	20	4.68
Toplam	234	100	193	100	427	100

Araştırma kapsamında öğrencilere NKÜ'nde okumayı tavsiye edip etmeyecekleri sorulmuştur. NKÜ'nde öğrenimine devam etmekte olan öğrencilerin %44.96'sı (192 kişi) tavsiye edeceğini belirtirken, %32.08'i tavsiye etme konusunda kararsız olduğunu (137 kişi), %12.6'sı tavsiye etmeyeceğini (54 kişi), %5.62'si kesinlikle tavsiye edeceğini (24 kişi), %4.68'i ise kesinlikle tavsiye etmeyeceğini (20 kişi) ifade etmiştir (Tablo 14).

Tablo 15. Çalışma Durumu

	Kadın		Erkek		Toplam	
	Frekans	%	Frekans	%	Frekans	%
Çalışmıyor	211	90.17	170	88.08	381	89.23
Kampüste yarı zamanlı	6	2.56	0	0.00	6	1.41
Kampüste tam zamanlı	0	0.00	1	0.52	1	0.23
Kampüs dışında yarı zamanlı	12	5.13	12	6.22	24	5.62
Kampüs dışında tam zamanlı	5	2.14	10	5.18	15	3.51
Toplam	234	100	193	100	427	100

Araştırma kapsamında öğrencilere İlçede herhangi bir işte çalışıp çalışmadıkları sorulmuştur. Öğrencilerin %89.23'ü İlçede herhangi bir işte çalışmadığını (381) belirtirken, %5.62'si kampüs dışında yarı zamanlı (39 kişi), %3.51'i kampüs dışında tam zamanlı (15 kişi), %1.41'i kampüs içinde yarı zamanlı (6 kişi) ve %0.23'ü kampüste yarı zamanlı (1 kişi) çalıştığını belirtmiştir. Kampüs dışında çalışanlar, bütün öğrencilerin %9.13'ünü oluştururken (39 kişi); kampüs içinde çalışanlar ise %1.64'ünü (7 kişi) oluşturmaktadır (Tablo 15).

Tablo 16. Burs ve Kredi Alma Durumları

	Kadın		Erkek		Toplam	
	Frekans	Yüzde	Frekans	Yüzde	Frekans	Yüzde
Burs	48	20.51	17	8.81	65	15.22
Kredi	94	40.17	89	46.11	183	42.86
Burs ve kredi	4	1.71	2	1.04	6	1.41
Hiçbiri	88	37.61	85	44.04	173	40.52
Toplam	234	100	193	100	427	100

Araştırma kapsamında öğrencilere burs ve kredi alma durumları sorulmuştur. Öğrencilerin büyük çoğunluğu kredi aldığını (%42.86, 183 kişi) belirtirken, %40.52'si hiçbir kredi veya burs almadığını (173 kişi) belirtmiştir. NKÜ'de öğrenim gören öğrencilerin %15.22'si burs aldığını (65 kişi) belirtirken hem burs hem de kredi alan öğrenci sayısı 6 (%1.41) kişidir (Tablo 16).

Tablo 17. Barınma Maliyeti Değerlendirme

	Kadın		Erkek		Toplam	
	Frekans	Yüzde	Frekans	Yüzde	Frekans	Yüzde
Evet	15	6.41	10	5.18	25	5.85
Hayır	171	73.08	146	75.65	317	74.24
Kısmen	48	20.51	37	19.17	85	19.91
Toplam	234	100	193	100	427	100

Araştırma kapsamında öğrencilere İlçedeki ev kirası ve yurt/pansiyon ücreti gibi barınma maliyetlerinin uygun olup olmadığı sorulmuştur. Katılımcıların büyük çoğunluğu (%74.24, 317 kişi) barınma maliyetlerinin uygun olmadığını belirtirken, %19.91'i barınma maliyetlerinin kısmen uygun olduğunu (85 kişi) ve %5.85'i ise barınma maliyetlerinin uygun olduğunu (825 kişi) belirtmiştir (Tablo 17)

Tablo 18. Öğrenci Maliyeti Değerlendirme

	Kadın		Erkek		Toplam	
	Frekans	Yüzde	Frekans	Yüzde	Frekans	Yüzde
Çok pahalı	33	14.10	50	25.91	83	19.44
Pahalı	100	42.74	93	48.19	193	45.20
Normal	98	41.88	44	22.80	142	33.26
Ucuz	3	1.28	5	2.59	8	1.87
Çok ucuz	0	0.00	1	0.52	1	0.23
Toplam	234	100	193	100	427	100

Araştırma kapsamında öğrencilere İlçedeki öğrenci maliyetlerinin alternatiflere göre nasıl olduğu sorulmuştur. Katılımcıların büyük çoğunluğu (%45.20) öğrenci maliyetlerinin pahalı olduğunu (193 kişi) belirtirken, bunu %33.26 ile maliyetlerinin normal olduğunu düşünen öğrenciler (142 kişi) izlemiştir. Katılımcıların %19.44'ü öğrenci maliyetlerinin çok pahalı olduğunu (83 kişi), %1.87'si ucuz olduğunu (8 kişi) düşünürken, yalnızca 1 kişi (%0.23) çok ucuz olduğunu düşünmektedir (Tablo 18).

Tablo 19. Yiyecek-İçecek Maliyeti Değerlendirme

	Kadın		Erkek		Toplam	
	Frekans	Yüzde	Frekans	Yüzde	Frekans	Yüzde
Çok pahalı	20	8.55	27	13.99	47	11.01
Pahalı	83	35.47	71	36.79	154	36.07
Normal	128	54.70	91	47.15	219	51.29
Ucuz	3	1.28	3	1.55	6	1.41
Çok ucuz	0	0.00	1	0.52	1	0.23
Toplam	234	100	193	100	427	100

Araştırma kapsamında öğrencilere İlçedeki yiyecek ve içecek fiyatlarını nasıl değerlendirdikleri sorulmuştur. Katılımcıların büyük çoğunluğu (%51.29) yiyecek-içecek fiyatlarının pahalı olduğunu (219 kişi) belirtirken, bunu %36.07 ile yiyecek-içecek fiyatlarının normal olduğunu düşünen öğrenciler (154 kişi) izlemiştir. Katılımcıların %11.01'i yiyecek-içecek fiyatlarının çok pahalı olduğunu (47 kişi), %1.41'i ucuz olduğunu (6 kişi) düşünürken, yalnızca 1 kişi (%0.23) çok ucuz olduğunu düşünmektedir (Tablo 19)

Tablo 20. Barınma Maliyeti Değerlendirme

	Kadın		Erkek		Toplam	
	Frekans	Yüzde	Frekans	Yüzde	Frekans	Yüzde
Çok pahalı	54	23.08	78	40.41	132	30.91
Pahalı	125	53.42	79	40.93	204	47.78
Normal	54	23.08	32	16.58	86	20.14
Ucuz	1	0.43	4	2.07	5	1.17
Toplam	234	100	193	100	427	100

Araştırma kapsamında öğrencilere İlçedeki barınma maliyetlerini nasıl değerlendirdikleri sorulmuştur. Katılımcıların büyük çoğunluğu (%47.78) barınma maliyetlerinin pahalı olduğunu (204 kişi) belirtirken, bunu %30.91 ile barınma maliyetlerinin çok pahalı olduğunu düşünen öğrenciler (132 kişi) izlemiştir. Katılımcıların %20.14'ü barınma maliyetlerinin normal olduğunu (86 kişi), %1.17'si ucuz olduğunu (5 kişi) düşünürken, barınma maliyetlerinin çok ucuz olduğunu düşünen öğrenci bulunmamaktadır (Tablo 20).

Tablo 21. Aylık Gelir (TL)

Gelir Düzeyi	Kadın		Erkek		Toplam	
	Frekans	Yüzde	Frekans	Yüzde	Frekans	Yüzde
< 750	141	60.26	76	39.38	217	50.82
751-1500	61	26.07	71	36.79	132	30.91
1501-2250	17	7.26	22	11.40	39	9.13
2251-3000	9	3.85	10	5.18	19	4.45
3001 TL >	6	2.56	14	7.25	20	4.68
Toplam	234	100	193	100	427	100

Araştırma kapsamında öğrencilere aylık ortalama gelirleri sorulmuştur. Öğrencilerin yaklaşık yarısından fazlasının (%50.82) aylık ortalama gelirleri 700 TL ve altındadır (217 kişi). Öğrencilerin %30.91'inin aylık ortalama geliri 701 TL-1500 TL arasında (132 kişi), %9.13'ünün aylık ortalama geliri 1501 TL-2250 TL arasında (39 kişi), %4.68'inin aylık ortalama geliri 3001 TL ve üzerinde (20 kişi) ve %4.45'inin aylık ortalama geliri 2251 TL-3000 TL (19 kişi) arasındadır (Tablo 21).

Tablo 22. Şehir İçi Ulaşım Harcamaları

Harcama Düzeyi	Kadın		Erkek		Toplam	
	Frekans	Yüzde	Frekans	Yüzde	Frekans	Yüzde
< 100 TL	115	49.15	111	57.51	226	52.93
101-150 TL	72	30.77	36	18.65	108	25.29
151-200 TL	14	5.98	15	7.77	29	6.79
201-250 TL	12	5.13	11	5.70	23	5.39
251 TL >	21	8.97	20	10.36	41	9.60
Toplam	234	100	193	100	427	100

Araştırma kapsamında öğrencilere aylık gelirlerinin ortalama olarak ne kadarını şehir içi ulaşım için harcadıkları sorulmuştur. Öğrencilerin büyük çoğunluğu (%52.93) şehir içi ulaşım için ayda 100 TL ve daha azını harcadığını belirtmiştir (226 kişi). Bütün öğrencilerin sırasıyla %5.29'u 101 TL ile 150 TL arasında (108 kişi), %9.60'ı 251 TL ve daha fazla (41 kişi), %6.79'u 151 TL ile 200 TL arasında (29 kişi) ve %5.39'u öğrencilerin 201 TL ile 250 TL arasında (23 kişi) şehir içi ulaşım giderine sahiptir (Tablo 22).

Tablo 23. Aylık Gelir ile Şehir İçi Ulaşım Harcamaları

Aylık gelir	<750 TL		751-1500 TL		1501-2250 TL		2251-3000 TL		3001 TL >		Toplam	
	Frekans	Yüzde	Frekans	Yüzde	Frekans	Yüzde	Frekans	Yüzde	Frekans	Yüzde	Frekans	Yüzde
Ulaşım												
100 TL ve altı	129	59.45	73	55.30	10	25.64	8	42.11	6	30.00	226	52.93
101-150 TL	54	24.88	38	28.79	10	25.64	3	15.79	3	15.00	108	25.29
151-200 TL	12	5.53	9	6.82	6	15.38	1	5.26	1	5.00	29	6.79
201-250 TL	6	2.76	5	3.79	6	15.38	3	15.79	3	15.00	23	5.39
251 TL ve üzeri	16	7.37	7	5.30	7	17.95	4	21.05	7	35.00	41	9.60
Toplam	217	100	132	100.0	39	100	19	100.0	20	100	427	100

Araştırma kapsamında öğrencilerin aylık gelirleri ile şehir içi ulaşım harcamaları karşılaştırılmıştır. Buna göre aylık geliri 750 TL ve altında olan (%59.45) ve 751TL ile 1500 TL arasında olan (%55.30) öğrenciler şehir içi ulaşımına genel olarak 100 TL ve altında harcama yapmaktadır. Aylık geliri 1501 TL ile 2250 TL arasında olan öğrencilerin büyük çoğunluğu şehir içi ulaşımına 150 TL ve daha az ödeme yapmaktadır (%51.28). Aylık geliri 2251 TL ile 3000 TL arasında olan öğrenciler (%42.11) şehir içi ulaşımına genel olarak 100 TL ve altında harcama yaparken, geliri 3001 TL ve daha fazla olan öğrenciler (%35.00) şehir içi ulaşımına 250TL'den fazla harcama yapmaktadır (Tablo 23).

Araştırma kapsamında öğrencilere aylık gelirlerinin ortalama olarak ne kadarını yeme-içme için harcadıkları sorulmuştur. Soruyu öğrencilerin büyük çoğunluğu (%32.79) yeme-içme için ayda 200 TL ve daha azını

harcadığını belirtmiştir (140 kişi). Bütün öğrencilerin sırasıyla %28.34'ü 201 TL ile 300 TL arasında (121 kişi), %18.97'si 301 TL ile 400 TL arasında (81 kişi), %10.77'si 401 TL ile 500 TL arasında (46 kişi) ve %9.13'ü ise 501 TL ve daha fazla (39 kişi) yeme-içme giderine sahip olduğunu belirtmiştir (Tablo 24).

Tablo 24 Yeme-İçme Harcamaları

	Kadın		Erkek		Toplam	
	Frekans	Yüzde	Frekans	Yüzde	Frekans	Yüzde
200 TL ve altı	94	40.17	46	23.83	140	32.79
201-300 TL	78	33.33	43	22.28	121	28.34
301-400 TL	32	13.68	49	25.39	81	18.97
401-500 TL	17	7.26	29	15.03	46	10.77
501 TL ve üzeri	13	5.56	26	13.47	39	9.13
Toplam	234	100	193	100	427	100

Tablo 25. Aylık Gelir ile Gıda Harcamaları

Aylık gelir	750 TL ve altı		751-1500 TL		1501-2250 TL		2251-3000 TL		3001 TL ve üzeri		Toplam	
	Frekans	Yüzde	Frekans	Yüzde	Frekans	Yüzde	Frekans	Yüzde	Frekans	Yüzde	Frekans	Yüzde
Gıda												
200 TL ve altı	106	48.85	22	16.67	7	17.95	3	15.79	2	10.00	140	32.79
201-300 TL	71	32.72	35	26.52	5	12.82	6	31.58	4	20.00	121	28.34
301-400 TL	30	13.82	37	28.03	7	17.95	4	21.05	-	0.00	78	18.27
401-500 TL	8	3.69	25	18.94	11	28.21	2	10.53	3	15.00	49	11.48
501 TL ve üzeri	2	0.92	13	9.85	9	23.08	4	21.05	11	55.00	39	9.13
Toplam	217	100.0	132	100.0	39	100.0	19	100.0	20	100.0	427	100.0

Araştırma kapsamında öğrencilerin aylık gelirleri ile gıda harcamaları karşılaştırılmıştır. Tablodan da görüleceği üzere, aylık gelir arttıkça gıda harcamalarına ayrılan bütçe de artmaktadır denilebilir. Aylık gelir ile gıda harcamalarına bakıldığında; 750 TL ve altında gelire sahip öğrenciler gıda için genel olarak 200 TL ve altında (%48.85), 751TL ile 1500 TL arasında olan öğrenciler 301 TL ile 400 TL (%28.03), 1501TL ile 2250 TL arasında olan öğrenciler 401 TL ile 500 TL (%28.23), 2251 TL ile 3000 TL arasında olan öğrenciler ile 3000 TL'den fazla olan öğrenciler ise 500 TL'den fazla gıda harcaması yapmaktadır (Tablo 25).

Tablo 26. Kültürel Aktivite ve Spor Harcamaları

	Kadın		Erkek		Toplam	
	Frekans	Yüzde	Frekans	Yüzde	Frekans	Yüzde
100 TL ve altı	156	66.95	90	46.63	246	57.75
101-150 TL	46	19.74	63	32.64	109	25.59
151-200 TL	20	8.58	18	9.33	38	8.92
201-250 TL	7	3.00	12	6.22	19	4.46
251 TL ve üzeri	4	1.72	10	5.18	14	3.29
Toplam	233	100	193	100	426	100

Araştırma kapsamında öğrencilere aylık gelirlerinin ortalama olarak ne kadarını kültürel aktivite ve spor için harcadıkları sorulmuştur. Soruyu cevaplayan 426 öğrencinin yarısından fazlası (%57,75) kültürel aktivite ve spor için ayda 100 TL ve daha azını harcadığını belirtmiştir (246 kişi).

Tablo 27. Aylık Gelir ile Kültür & Spor Harcamaları

Aylık gelir	750 TL ve altı		751-1500 TL		1501-2250 TL		2251-3000 TL		3001 TL ve üzeri		Toplam	
	Frekans	Yüzde	Frekans	Yüzde	Frekans	Yüzde	Frekans	Yüzde	Frekans	Yüzde	Frekans	Yüzde
Kültür & Spor												
100 TL ve altı	154	70.97	68	51.52	10	25.64	8	42.11	6	30.00	246	57.61
101-150 TL	48	22.12	40	30.30	13	33.33	3	15.79	5	25.00	109	25.53
151-200 TL	9	4.15	13	9.85	8	20.51	5	26.32	3	15.00	38	8.90
201-250 TL	4	1.84	5	3.79	4	10.26	3	15.79	3	15.00	19	4.45
251 TL ve üzeri	2	0.92	5	3.79	4	10.26	-	0.00	3	15.00	14	3.28
Toplam	217	100	132	100	39	100	19	100	20	100	427	100

Tablo 28. Barınma ve Enerji Giderleri

	Kadın		Erkek		Toplam	
	Frekans	Yüzde	Frekans	Yüzde	Frekans	Yüzde
500 TL ve altı	129	55.13	107	55.44	236	55.40
501-600 TL	64	27.35	46	23.83	110	25.82
601-700 TL	18	7.69	17	8.81	35	8.22
701-800 TL	7	2.99	8	4.15	15	3.52
801 TL ve üzeri	16	6.84	14	7.25	30	7.04
Toplam	234	100	192	99.48	426	100

Araştırma kapsamında öğrencilerin aylık gelirleri ile kültürel aktiviteler ve spor için yaptıkları harcamalar karşılaştırılmıştır. Tablodan da görüleceği üzere kültür ve

Bütün öğrencilerin sırasıyla %25.59'u 101 TL ile 150 TL arasında (109 kişi), %8.92'si 151 TL ile 200 TL arasında (38 kişi), %4.46'sı 201 TL ile 250 TL arasında (19 kişi) ve %3.29'u 251 TL ve daha fazla (214 kişi) kültürel aktivite ve spor giderine sahiptir (Tablo 26).

spor için yapılan harcama genel olarak bütün gelir gruplarında eşit ve 100 TL'nin altındadır (Tablo 27).

Araştırma kapsamında öğrencilere aylık gelirlerinin ortalama olarak ne kadarını barınma ve enerji giderleri için harcadıkları sorulmuştur. Soruyu cevaplayan 426 öğrencinin yarısından fazlası (%55.40) barınma ve enerji giderleri için 500 TL ve daha azını harcadığını belirtmiştir (236 kişi). Barınma ve enerji giderleri maliyetleri sırasıyla %25.82 oranında 501 TL-600 TL arasında (110 kişi), %8.22 oranında 601 TL-700 TL arasında (35 kişi), %7.04 oranında 801 TL ve daha fazla (30 kişi) ve %23.52 oranında 701 TL-800 TL (15 kişi) arasındadır (Tablo 28).

Tablo 29. Aylık Gelir ile Barınma & Enerji Giderleri

Aylık gelir	750 TL ve altı		751-1500 TL		1501-2250 TL		2251-3000 TL		3001 TL ve üzeri		Toplam	
	Frekans	Yüzde	Frekans	Yüzde	Frekans	Yüzde	Frekans	Yüzde	Frekans	Yüzde	Frekans	Yüzde
Barınma & Enerji												
500 TL ve altı	153	70.51	52	39.39	18	46.15	8	42.11	5	25.00	236	55.27
501-600 TL	33	15.21	58	43.94	9	23.08	5	26.32	5	25.00	110	25.76
601-700 TL	15	6.91	11	8.33	5	12.82	2	10.53	2	10.00	35	8.20
701-800 TL	5	2.30	7	5.30	3	7.69	-	0.00	-	0.00	15	3.51
801 TL ve üzeri	11	5.07	4	3.03	4	10.26	3	15.79	8	40.00	30	7.03
Toplam	217	100.0	132	100.0	39	100.0	19	100.0	20	100.0	427	100.0

Araştırma kapsamında öğrencilerin aylık gelirleri ile barınma ve enerji giderleri karşılaştırılmıştır. Aylık gelir ile barınma ve enerji giderlerine bakıldığında; 750 TL ve altında aylık gelire sahip öğrenciler barınma ve enerji için genel olarak 500 TL ve altında harcama yapmaktadır (%70.51). Aylık geliri 751TL ile 1500 TL arasında olan (%43.94) öğrenciler barınma ve enerji için genel olarak 501 TL ile 600 TL arasında harcama yaparken (%43.94), aylık geliri 1501 TL ile 2250 TL arasında olan (%46.15) ve 2251 TL ile 3000 TL arasında olan (%42.11) öğrencilerin büyük çoğunluğu barınma ve enerji için 500 TL ve altında harcama yapmaktadır. Genel olarak barınma ve enerji için 600 TL ve altında harcama yapılırken, aylık geliri 3000 TL'den fazla olan öğrencilerin büyük çoğunluğu (%40.00) barınma ve enerji için 800 TL'den fazla harcama yapmaktadır (Tablo 29).

Tablo 30. Eğitim Harcamaları

	Kadın		Erkek		Toplam	
	Frekans	Yüzde	Frekans	Yüzde	Frekans	Yüzde
200 TL ve altı	133	56.84	137	70.98	270	63.23
201-250 TL	54	23.08	33	17.10	87	20.37
251-300 TL	20	8.55	10	5.18	30	7.03
301-350 TL	10	4.27	4	2.07	14	3.28
351 TL ve üzeri	17	7.26	9	4.66	26	6.09
Toplam	234	100	193	100	427	100

Araştırma kapsamında öğrencilere aylık gelirlerinin ortalama olarak ne kadarını eğitim için harcadıkları sorulmuştur. Öğrencilerin büyük çoğunluğu (%63.23) eğitim için 200 TL ve daha azını harcadığını belirtmiştir (270 kişi). Araştırmaya katılan öğrencilerin %20.37'si eğitim için aylık 201 TL ile 250 TL arasında (87 kişi), %7.03'ü 251 TL ile 300 TL arasında (30 kişi), %6.09'u 351 TL ve üzerinde ve %3.28'si ise 301 TL ile 350 TL arasında (14 kişi) harcama yapmaktadır (Tablo 30).

Tablo 31. Aylık Gelir ile Eğitim Harcamaları

Aylık gelir	750 TL ve altı		751-1500 TL		1501-2250 TL		2251-3000 TL		3001 TL ve üzeri		Toplam	
Eğitim	Frekans	Yüzde	Frekans	Yüzde	Frekans	Yüzde	Frekans	Yüzde	Frekans	Yüzde	Frekans	Yüzde
< 200 TL	148	68.20	83	62.88	18	46.15	9	47.37	12	60.00	270	63.23
201-250 TL	44	20.28	30	22.73	9	23.08	4	21.05	-	0.00	87	20.37
251-300 TL	10	4.61	8	6.06	8	20.51	3	15.79	1	5.00	30	7.03
301-350 TL	7	3.23	5	3.79	1	2.56	1	5.26	1	5.00	15	3.51
351 TL >	9	4.15	6	4.55	3	7.69	2	10.53	6	30.00	26	6.09
Toplam	217	100.0	132	100.0	39	100.0	19	100.0	20	100.0	427	100.0

Araştırma kapsamında öğrencilerin aylık gelirleri ile eğitim için yaptıkları harcamalar karşılaştırılmıştır. Buna göre aylık geliri ne olursa olsun öğrenciler eğitim için fazla harcama yapmamaktadır (Tablo 31).

Araştırma kapsamında öğrencilere aylık gelirlerinin ortalama olarak ne kadarını diğer ihtiyaçları için harcadıkları sorulmuştur. Öğrencilerin yaklaşık yarısı (%50.82) 200 TL ve daha azını (217 kişi), %20.14'ü 201 TL-250TL arasında (86 kişi), %13.82'si 351 TL ve daha fazlasını (59 kişi), %9.37'si 251 TL-300TL arasında (40 kişi) ve %5.85'i 301 TL-350 TL arasında diğer ihtiyaçları için harcama yaptığını belirtmiştir (Tablo 32).

Tablo 32. Diğer Harcamalar**Tablo 32.** Diğer Harcamalar

	Kadın		Erkek		Toplam	
	Frekans	Yüzde	Frekans	Yüzde	Frekans	Yüzde
200 TL ve altı	126	53.85	91	47.15	217	50.82
201-250 TL	54	23.08	32	16.58	86	20.14
251-300 TL	17	7.26	23	11.92	40	9.37
301-350 TL	14	5.98	11	5.70	25	5.85
351 TL ve üzeri	23	9.83	36	18.65	59	13.82
Toplam	234	100	193	100	427	100

Tablo 33. Aylık Gelir ile Diğer Harcamalar

Aylık gelir	750 TL ve altı		751-1500 TL		1501-2250 TL		2251-3000 TL		3001 TL ve üzeri		Toplam	
Diğer	Frekans	Yüzde	Frekans	Yüzde	Frekans	Yüzde	Frekans	Yüzde	Frekans	Yüzde	Frekans	Yüzde
200 TL ve altı	146	67.28	56	42.42	7	17.95	6	31.58	2	10.00	217	50.82
201-250 TL	35	16.13	34	25.76	8	20.51	6	31.58	3	15.00	86	20.14
251-300 TL	19	8.76	13	9.85	6	15.38	1	5.26	-	0.00	39	9.13
301-350 TL	7	3.23	10	7.58	5	12.82	2	10.53	1	5.00	25	5.85
351 TL ve üzeri	10	4.61	18	13.64	13	33.33	4	21.05	14	70.00	59	13.82
Toplam	217	100.0	132	100.0	39	100.0	19	100.0	20	100.0	427	100.0

Araştırma kapsamında öğrencilerin aylık gelirleri ile diğer giderleri karşılaştırılmıştır. Buna göre aylık geliri 750 TL ve altında olan (%67.28) ve aylık geliri 751 TL ile 1500 TL arasında olan (%42.42) öğrenciler diğer harcamalar için genel olarak 200 TL ve altında harcama yapmaktadır. Aylık geliri 1501 TL ile 2250 TL arasında olan öğrenciler diğer harcamalar için genel olarak 350 TL'den fazla harcama yaparken (%33.33), aylık geliri 2251 TL ile 3000 TL arasında olan öğrencilerin büyük çoğunluğu (%63.16) diğer harcamalar için 250 TL'den az harcama yapmaktadır. Aylık geliri 3000 TL'den fazla olan öğrencilerin büyük çoğunluğu (%70.00) ise diğer harcamalar için genel olarak 350 TL'den fazla harcama yapmaktadır (Tablo 33).

8. Sonuç ve Değerlendirme

Günümüzde üniversite; geleneksel akademi/bilgi çerçevesinin dışında, toplumların sosyo-kültürel ve sosyo-ekonomik ihtiyaçlarını üstlenmesi gereken bir yapıya dönüşmüştür. Bu dönüşüm üniversitelerin, toplum ve toplumsal alan ile olan temasını beraberinde getirmiştir. Burada şehir ve üniversite arasındaki ilişki sosyo-kültürel ve sosyo-ekonomik bağlamda geliştirilmelidir. Çünkü bu gelişim, ülkenin sosyo-kültürel ve sosyo-ekonomik varoluşu ve ülke sermayesinin gelişimi açısından önemlidir.

Üniversitelerin kurulduğu şehir ile olan çok boyutlu ilişkisinin geliştirilmesi hem şehir hem bölge ve hem de ulusal çapta bir kalkınma potansiyeli oluşturacaktır. Üniversiteler, kuruldukları şehir açısından politika üretmesi ve bu üretilen politikaların uygulanması noktasında etkili bir bilimsel/akademik bilgi desteği verebilecek insan kaynağına sahiptir. Üniversiteler, bu potansiyeli ile eğitim, sağlık, spor, sosyal hizmetler vs. konularda şehrin dinamiklerine ve/ya yerel yönetimlere etkili bir akademik destek sağlayabilir.

Üniversiteler; gerek yaptığı harcamalar gerekse istihdam ettiği personel nedeniyle kurulduğu şehrin ekonomisine pozitif katkılar sağlamaktadır. Bu katkılar direkt yerel ekonomiye de alakalıdır. Çalışan ve istihdama dahil olan bireyler özellikle o bölgede oturan kişilerden oluştuğundan, şehirdeki/bölgedeki işsizlik sorununun çözümü açısından üniversiteler kuruldukları şehirler açısından pozitif katkılar sağlamaktadır (Dalğar vd., 2009). Ancak yaz aylarında öğrencilerin yaz tatili dönemine girmesi, idari ve akademik personel için yıllık izin döneminin başlaması şehirler ve özellikle üniversitelerin kurulduğu yerleşkelerde ekonomik faaliyet yürüten kişiler için bir handikap oluşturur. Çünkü gerek belediye otobüsleri ve gerekse de özel halk otobüslerinin kampüse taşıyacağı yolcu sayısındaki düşüş, yerleşkenin bulunduğu yerdeki kantinlerin, esnafın ve

ekonomik faaliyet yürütenlerin ekonomik yönden olumsuz etkilenmelerine yol açabilmektedir.

NKÜ'nün, Süleymanpaşa ilçesine sosyo-ekonomik, sosyo-kültürel ve demografik etkilerinin eldeki mevcut verilerle incelendiği bu çalışmada; NKÜ, kuruluşundan 2017 yılına kadar İlçeye 1012 milyar TL'lik ekonomik katkı yaptığı, 1044 akademik personel, 540 idari personel ve 821 diğer personel olmak üzere; toplam 2405 kişiye doğrudan istihdam kaynağı olduğu, üniversite tarafından müteahhitlik ve çeşitli firmalarına yaptırılan, bina yapımı, bakım-onarım işleri, çevre düzenleme faaliyetleri ve her türlü altyapı hizmetleri de düşünüldüğünde, birçok alan ve sektöre de dolaylı anlamda istihdam olanağı sağladığı tespit edilmiştir.

Üniversitelerin şehre kültürel bakımdan etki ve katkıları arasında sayılabilecek, diğer bir faktör de üniversitelerin, şehirde, yörede yaptıkları sempozyum, panel, araştırma ve/veya planlama çalışmalarıdır (Çınar ve Emsen, 2001). Kuruluşundan 2017 yılına kadar İlçede; Sempozyum, konferans, sergi vb. konularda toplam, 2439 adet kültürel faaliyet yürütüldüğü ve ilçenin sosyo-kültürel anlamda büyümesine katkı yaptığı tespit edilmiştir.

NKÜ'nün, İlçede 2017 yılı itibarıyla, toplam 2367 çalışan ve aileleri ile 21896 öğrenci düşünüldüğünde; yaklaşık 25.000 kişilik nüfus hareketliliğine yol açtığı öngörülebilir. Ancak öğrencilerin İstanbul ve/veya çevre il ve ilçelere günübirlik olarak gidiş-geliş sağlamaları, ikametgâhlarını İlçeye taşımayan olmaları ve bu türden istatistiklerin net tespit edilemeyişi, akademik-idari personelin ve özellikle öğrencilerin demografik olarak net bir şekilde -sayısal türden- meydana getirdiği hareketliliği ölçmemizin önündeki en büyük engel olarak görülmektedir.

NKÜ öğrencilerinin tüketim harcamalarının belirleyicilerinin tanımlanması amacıyla, ana kütlenin %5'ine karşılık gelen 400'ün üzerinde öğrenciyle yirmi sorunun yer aldığı anket uygulanmıştır. Ankette yer alan soruların ilk dördü cinsiyet, yaş aralığı, öğrenim şekli ve demografik özellikleri açıklamaya yöneliktir. Ankete katılan öğrencilerin %54.80'ini kadınlar, %45.20'sini ise erkekler oluşturmaktadır. Katılımcıların büyük çoğunluğunun yaş ortalaması ise 21-25 arasındadır. Öğrencilerin neredeyse tamamı ise Marmara Bölgesinden gelmektedir. NKÜ öğrencileri üzerine yapılan anket sonuçlarına göre, öğrencilerin %50'sinin aylık ortalama gelirlerinin 700 TL ve altında olduğu dikkat çekmektedir. Harcama kalemlerini dikkate aldığımız zaman ise öğrencilerin büyük çoğunluğunun ulaşım için oldukça kısıtlı miktarda harcama yaptığı görülmektedir. Öğrencilerin toplam harcaması açısından önemli bir kalem olan yeme-içme harcamalarında ise kadın öğrencilerin %40'ının, erkek öğrencilerin ise %25'inin 200 TL ve altında harcama yaptıkları görülmektedir. Anket sonuçlarında dikkat çeken diğer bir unsur da öğrencilerin yaklaşık %70'inin kültürel aktivite ve spor için çok az harcama yaptıkları görülmektedir. Barınma ve enerji giderleri ise, öğrencilerin toplam giderlerinde önemli bir harcama kalemidir. Aylık gelirleri 750 TL ve altında olan öğrencilerin çoğunun barınma ve enerji için

genel olarak 500 TL ve altında harcama yaptığı görülmektedir. Eğitim harcamaları açısından ise, öğrencilerin büyük çoğunluğunun sadece 200 TL ve altında harcama yaptıkları görülmektedir. Ancak NKÜ'nün yarattığı bu ekonomik etki, öğrencilerin öğrenim süresi ile sınırlıdır. Kentin sunduğu ekonomik ve sosyal imkânların genişlemesiyle öğrencilerin üniversite öğrenimi sonrasında da İlçede yerleşik hale gelmesi durumunda, üniversitenin yarattığı ilave ekonomik katkının İlçenin kalkınması açısından kalıcı bir etki yaratacağı açıktır. Bunun için gerekli koşulların neler olduğu ve kurumlar itibarıyla alınması gereken önlemlerin neler olduğu başka bir araştırma konusu olarak ortaya çıkmaktadır.

Kaynakça

- Arslan, F. (2016). Üniversite Öğrencilerinin Şehirle Kurduğu Ekonomik ve Sosyal İlişkilerden Memnuniyet Analizi: Sivas Cumhuriyet Üniversitesi Örneği. *İnsan ve Toplum Bilimleri Araştırmaları Dergisi*, 5(4), 1103-1120.
- Arslan, H. (2014). Çankırı Karatekin Üniversitesinin Kente Ekonomik Katkısı ve Öğrenci Harcamalarının Farklı Değişkenler Açısından Analizi. *Dicle Üniversitesi Sosyal Bilimler Enstitüsü Dergisi*, 12, 114-127.
- Atik, H. (1999). Üniversitelerin Yerel Ekonomiye Katkıları: Teori ve Erciyes Üniversitesi Üzerine Bir Araştırma. *Erciyes Üniversitesi İİBF Dergisi*, 15, 99-111.
- Bayraktar, N. (2011). *Kent Kültürüne İlişkin Kamuoyu Oluşturulmasında Üniversitelerin Rolü*. Doktora Tezi. İzmir: Ege Üniversitesi Sosyal Bilimler Enstitüsü.
- Bilginoğlu, M. A., Atik, H., Türker, O., Pamuk, Y., & Düzgün, R. (2002). *Erciyes Üniversitesi'nin Kayseri İl'nin Ekonomik, Sosyal ve Kültürel Yapısına Etkileri*. Kayseri: Erciyes Üniversitesi Yayınları.
- Bostancı, S. H. (2017). *Üniversite ve Kent ilişkisinin Mekansal Dinamikleri: Tekirdağ Örneği/Trakya Bölgesinde Üniversitelerin Bölgesel Kalkınmaya Etkisi*. Kocaeli: Umuttepe Yayınları.
- Boyacıoğlu, E. Z., & Oğuzhan, A. (2013). Yerli Halkın Üniversite Algılaması: Trakya Üniversitesi Örneği. *Sosyal Bilimler Metinleri Dergisi*, 6, 1-28.
- Çalışkan, Ş. (2010). Üniversite Öğrencilerinin Harcamalarının Kent Ekonomisine Katkısı Uşak Üniversitesi Örneği. *Elektronik Sosyal Bilimler Dergisi*, 9(31), 169-179.
- Çayın, M., & Özer, H. (2015). Üniversitelerin İl Ekonomisine Katkısı ve Öğrencilerin Tüketim Yapısı: Muş Alparslan Üniversitesi Örneği. *Dokuz Eylül Üniversitesi İİBF Dergisi*, 30(2), 131-147.
- Çınar, R., & Emsen, Ö. S. (2001). Eğitim ve İktisadi Gelişme: Atatürk Üniversitesi'nin Erzurum İl Ekonomisi

- ve Sosyal Yapısı Üzerindeki Etkileri. *Atatürk Üniversitesi İİBF Dergisi*, 15(1-2), 91-104.
- Dalğar, H., Tunç, H., & Kaya, M. (2009). Bölgesel Kalkınmada Yükseköğretim Kurumlarının Rolü ve Bucak Örneği. *Mehmet Akif Ersoy Üniversitesi Sosyal Bilimler Enstitüsü Dergisi*, 1, 39-50.
- Demireli, C., & Taşkın, E. (2013). Üniversite Öğrencilerinin Buldukları Şehre Ekonomik Katkıları: Kütahya İl Merkezi Örneği. *Dumlupınar Üniversitesi Sosyal Bilimler Dergisi*, 37, 321-328.
- Ergün, E. (2003). Afyon Kocatepe Üniversitesi Bolvadin Meslek Yüksekokulu'nun Bolvadin'in Sosyo-Kültürel Yapısına ve Ekonomisine Katkıları. *Afyon Kocatepe Üniversitesi İİBF Dergisi*, 5(1), 70-74.
- Erkekoğlu, H. (2000). Bölge Üniversitelerinin Yerel Ekonomiye Katkıları: Sivas Cumhuriyet Üniversitesi Örneği. *Erciyes Üniversitesi İİBF Dergisi*, 16, 211-229.
- Görkemli, H. N. (2009). Selçuk Üniversitesinin Konya Kent Ekonomisine Etkileri. *Selçuk Üniversitesi Sosyal Bilimler Enstitüsü Dergisi*, 22, 169-182.
- Hatris, R. I. (1997). The Impact of the University of Portsmouth on the Local Economy. *Urban Studies*, 34(4), 605-626.
- İşık, Ş. (2008). Türkiye'de Üniversitelerin Kentleşme Üzerine Etkileri. *Dokuz Eylül Üniversitesi Sosyal Bilimler Enstitüsü Dergisi*, 103, 159-181.
- İzmen, Ü., & Daş, Z. Ö. (2017). *Tekirdağ'ın Gelişiminde Üniversitenin Rolü, Trakya Bölgesinde Üniversitelerin Bölgesel Kalkınmaya Etkisi*. Kocaeli: Umuttepe Yayınları.
- Kalkınma Bakanlığı (2018). *İl Bazında Kamu Yatırımları (1999-2017)*. (Erişim Tarihi: 09.08.2018), http://www2.kalkinma.gov.tr/kamuyat/il.html?2017_59
- Kaşlı, M., & Serel, A. (2008). Üniversite Öğrenci Harcamalarının Analizi ve Bölge Ekonomilerine Katkılarını Belirlemeye Yönelik Bir Araştırma. *Yönetim ve Ekonomi Dergisi*, 15(2), 99-113.
- Nişancı, E., İzmen, E., & Bostancı, S. H. (2017). "Kavramsal Açından Üniversiteler ve Bölgesel Kalkınma İlişkisi", *Trakya Bölgesinde Üniversitelerin Bölgesel Kalkınmaya Etkisi*. Kocaeli: Umuttepe Yayınları.
- NKÜ Öğrenci İşleri Daire Başkanlığı (2018). *2007-2018 Yılları Arası İdare Faaliyet Raporları*. Tekirdağ: Namık Kemal Üniversitesi.
- NKÜ Personel Daire Başkanlığı (2018). *2007-2018 Yılları Arası İdare Faaliyet Raporları*. Tekirdağ: Namık Kemal Üniversitesi.
- NKÜ Sağlık Kültür ve Spor Daire Başkanlığı (2018). *2007-2018 Yılları Arası İdare Faaliyet Raporları*. Tekirdağ: Namık Kemal Üniversitesi.
- NKÜ Strateji Geliştirme Daire Başkanlığı (2018). *2007-2018 Yılları Arası İdare Faaliyet Raporları*. Tekirdağ: Namık Kemal Üniversitesi.
- Öztürk, S., Torun, İ., & Özkök, Y. (2011). Anadolu Kurulan Üniversitelerin İllerin Sosyo-Ekonomik Yapılarına Katkıları. *Mustafa Kemal Üniversitesi Sosyal Bilimler Enstitüsü Dergisi*, 8(16), 145-158.
- Sağır, A., & İnci, Ü. H. (2013). Karabük'te Üniversite Algısı: Karabük Üniversitesi Örneği. *İnsan ve Toplum Bilimleri Araştırmaları Dergisi*, 2(2), 49-81.
- Selçuk, G. N. (2012). Atatürk Üniversitesi Öğrencilerinin Harcamalarının Analizi ve Erzurum Ekonomisine Katkısı. *Atatürk Üniversitesi Sosyal Bilimler Enstitüsü Dergisi*, 16(3), 317-330.
- Süleymanpaşa Kaymakamlığı (2018). *Süleymanpaşa Hakkında*. (Erişim Tarihi: 20.8.2018), <http://www.suleymanpasa.gov.tr/suleymanpasa-hakkında>
- Şahin, V. (2015). Tekirdağ'ın Eğitim Coğrafyası Üzerine Bir İnceleme. *Doğu Coğrafya Dergisi*, 20(31), 43-60.
- Tan, A., Akpınar, M. G., & Kaşoğlu, A. N. (1998). Üniversite Öğrencilerinin Tüketim Harcamalarının Yapısı Üzerine Bir Araştırma. *Pazarlama Dünyası Dergisi*, 70, 17-41.
- Tarı, R., Çalışkan, Ş., & Bayraktar, Y. (2006). Kocaeli Üniversitesi Öğrencilerinin Gelir ve Tüketim İlişkisi Üzerine Ekonometrik Bir İnceleme. *Kocaeli Üniversitesi Sosyal Bilimler Enstitüsü Dergisi*, 111, 168-179.
- Taşçı, D., Gökalp, E., Kumtepe, E. G., Kumtepe, A. T., & Toprak, E. (2011). Kentin Üniversite Algısı: Anadolu Üniversitesi ve Eskişehir Örneği. *Amme İdaresi Dergisi*, 44(2), 131-146.
- Tekirdağ Ticaret ve Sanayi Odası (2015). *Tekirdağ Ekonomisindeki Gelişmeler*. (Erişim Tarihi: 10.08.2018), http://www.tekirdagtso.org.tr/Formlar/Tekirdag_Rapor.pdf
- Tugay, O., & Başgül, N. (2005). Üniversite Öğrencilerinin Yöre Ekonomisine Katkıları: Burdur'da Bir Arştırma. İçinde: *I. Burdur Sempozyumu*, 1020-1031.
- Tuğcu, C. T. (2004). Üniversitelerin Yerel Ekonomik Faaliyet Hacmine Katkıları: Nevşehir Örneği. İçinde: *II. Kayseri Ekonomisi Sempozyumu*, 109-146.
- TÜİK (2018a). *Adrese Dayalı Nüfus Kayıt İstatistikleri*. (Erişim Tarihi: 10.08.2018), http://tuik.gov.tr/PreTablo.do?alt_id=1059
- TÜİK (2018b). *Konut Satış İstatistikleri*. (Erişim Tarihi: 02.08.2018), http://www.tuik.gov.tr/PreTablo.do?alt_id=1056

- Türkiye Odalar ve Borsalar Birliği (2018). *Açılan-Kapanan Şirket İstatistikleri Bülteni*, 17-41. Ankara: TOBB Yayınları.
- Yavuzçehre, P. S. (2016). Üniversitelerin Kentlerine Etkileri: Denizli Pamukkale Üniversitesi Örneği. *Süleyman Demirel Üniversitesi İİBF Dergisi*, 21(1), 235-250.
- Yayar, R., & Demir, D. (2013). Gaziosmanpaşa Üniversitesinin Tokat İli Ekonomisine Etkisi. *Akademik Araştırmalar ve Çalışmalar Dergisi*, 8, 106-122.
- Yılmaz, M. K., & Kaynak, S. (2011). Sosyo-Ekonomik Dönüşüm Sürecinde Üniversitelerin Rolü ve Yöre Halkının Üniversite'den Beklentileri İle İlgili Bir Uygulama. *Dokuz Eylül Üniversitesi Sosyal Bilimler Enstitüsü Dergisi*, 13(4), 55-73.