

Çocuk Oyun Alanlarının Dağılımı ve Kullanım Yeterliliği: Tekirdağ Örneği

E. E. Şişman¹ M. Özyavuz

Namık Kemal Üniversitesi Ziraat Fakültesi Peyzaj Mimarlığı Bölümü, Tekirdağ

Çocuk oyun alanları kentsel mekanlarda açık yeşil alanların önemli bir parçasını oluşturmaktadır. Bu çalışmada Tekirdağ kent merkezindeki çocuk oyun alanları mahalle ölçeğinde belirlenerek alanları hesaplanmıştır. Mahallelerde yer alan 0-14 yaş grubundaki çocuk sayılarına oranlanarak mahalle ölçeğinde ve kent ölçeğinde çocuk başına düşen çocuk oyun alanı miktarı tespit edilmiştir. Mahalle ölçeğinde; 15 mahalleden sadece 3 tanesinde 1 m² den fazla, 9 tanesinde 1 m² den az, 3 tanesinde ise çocuk oyun alanı olmadığı görülmüştür. Kent ölçeğinde ise çocuk başına düşen oyun alanı 0.556 m²/kişi olarak belirlenmiştir. Bu oranın 3–6.5 m²/kişi değerlerinin çok altında olduğu ve çocuk oyun alanı sayısının yetersiz olduğu belirlenmiştir. Yapılan anket çalışması ile de mevcut oyun alanlarının kullanıcılar tarafından yetersiz (tasarım, eleman v.b) ve güvenli bulunmadığı tespit edilmiştir.

Anahtar Kelimeler: Çocuk oyun alanı, oyun, açık yeşil alan, Tekirdağ

Distribution and Use of Proficiency of Playgrounds: A Case Study Tekirdağ

The constitute an important part of playgrounds, urban locations, open green areas. At this work, the playgrounds in the city centre are determined in suburb scale and their sizes are calculated. The playground area per child is determined on suburb scale and city scale by proportioning it with the number of kids at the ages 0-14 in the suburbs. On suburb scale; it is seen that in only 3 of 15 suburbs this was more than 1m², in 9 less than 1m² and that in 3 were no playgrounds. And on city scale; the playground per child is determined as 0.556 m²/person. It is determined that this ratio is much below the values 3–6.5 m²/ person and that the number of the playgrounds are insufficient. And by the realized survey, it is also determined that the users deem the existing playgrounds as insufficient (design, personnel etc.) and unsafe.

Key words: Playgrounds, play, open-green areas, Tekirdag

Giriş

Geleceğimizin temeli olan çocuklar, tüm kültürlerde ve tarih boyunca oyun ihtiyacı duymuşlar ve oynamışlardır. Oyun, çocukların sadece boş vakitlerini değerlendirdikleri bir araç değil, aynı zamanda hayatı öğrenmelerinin bir yoludur. Oyun çocuğun fiziksel, ruhsal, zihinsel ve sosyal gelişimine katkıda bulunmaktadır.

Dünya Çocuk Yılı nedeniyle 1977 yılında açıklanan Çocuk Oyun Hakları Malta Deklarasyonunda, oyunun, beslenme, sağlık, barınma ve eğitimin yanı sıra her çocuğun gelişim potansiyeli için yaşamsal önemi olduğu vurgulanır (Heseltine ve Holborn, 1987).

Çocuk hakları ve dolayısıyla oyun hakkı ile ilgilenen UNICEF (UNESCO) ve IPA (International Association for the Child's Right to Play) olmak üzere iki uluslararası kuruluş bulunmaktadır. 1959 yılında Birleşmiş Milletler İnsan Hakları Yasası ile bağlantılı olarak yayınlanan Çocuk Hakları Bildirgesi'nin

¹Sorumlu yazar

7.maddesinde "Çocuğa eğitimde olduğu gibi, oyun oynamada da tam fırsat tanınmalıdır; toplum ve kamusal otorite bu hakkı yerine getirmeye çalışmalıdır" ifadesi yer almaktadır (Cohen ve ark., 1999). 20 Kasım 1989 tarihinde Birleşmiş Milletler Kongresinde Çocuk Haklarına Dair Sözleşme kabul edilmiştir. Bu sözleşmenin 31.maddesi dinlenme, boş zaman değerlendirme ve kültürel etkinlikler başlığı altında "Çocuk, dinlenme, boş zaman değerlendirme, oyun oynama, kültürel ve sanatsal etkinliklere katılma hakkına sahiptir" ifadesi yer almaktadır. Çocuk istismarını önlemek için hazırlanan Birleşmiş Milletler Çocuk Hakları Sözleşmesi; bütün dünya çocuklarının hem sivil hem de politik alanda ekonomik, sosyal ve kültürel haklarını ortaya koyan, yasal bağlayıcılığı olan tek uygulamalı uluslararası insan hakları çalışmasıdır.

Çocuk istismarını önlemek için hazırlanan Birleşmiş Milletler Çocuk Hakları Sözleşmesi; bütün dünya çocuklarının hem sivil hem de politik alanda ekonomik, sosyal ve kültürel haklarını ortaya koyan, yasal bağlayıcılığı olan tek uygulamalı uluslararası insan hakları çalışmasıdır. 54 maddeden oluşan sözleşme, Birleşmiş Milletler Genel Kurulu tarafından 20 Kasım 1989 tarihinde kabul edildikten sonra; 26 Ocak 1990 tarihinde imzaya açılmış, 2 Eylül 1990 tarihinde de yürürlüğe girmiştir. Türkiye, sözleşmeyi 14 Eylül 1990 tarihinde 43. ülke olarak imzalamıştır.

Genel olarak 0-12 yaş grubu çocukluk çağı olarak adlandırılmaktadır. Çocukların ruhsal yapılarına göre çocukluk çağı, 0-2, 2-6 ve 6-12 yaş gruplarına ayrılmaktadır. Oyun alanlarının planlanmasında bu yaş gruplarının dikkate alınması çocukluğun belirli devrelerinde belirlenen gereksinimlere göre eğlenmesi, dinlenmesi ve temel eğitimi için en uygun koşulların sağlanması bakımından önem taşımaktadır. Çünkü yaş gruplarına göre oyun istek ve ihtiyaçları farklılık göstermektedir. Ridgers ve ark. (2007), İngiltere'deki okullar üzerinde yaptıkları araştırmada, çocuk oyun alanlarının çok renkli ve fiziksel aktivitelere yönelik elemanlarla yeniden projelendirilmesinin çocukların tenefüslerde fiziksel aktivitelerinin seviyesini arttırıcı bir etki yaptığını belirlemişlerdir.

Çocuk oyun alanları tiplerine göre 4 grupta incelenebilir (Cohen ve ark., 1999). Bunlar; Geleneksel (Klâsik ya da uzlaşımsal) oyun alanları: Standart oyun donanımına dayanır. Donanım genellikle tek başına kullanılır ve büyük kas aktivitesine ve motor gelişime yöneliktir. Çağdaş (Heykelsi) oyun alanları: Mimar ya da peyzaj mimarı tarafından tasarlanan ve bir kereye özgü olan tasarımlardır. Estetikler. Heykelsi oyun alanları genelde statik olur; içinde çocuklardan başka hiç bir şey hareket etmez. Su, fiskiye, tepe, eğim, tünel gibi özelliklere sahip olabilirler. Macera oyun alanları: Macera parkları çocuklara kendi oyun alanlarını yaratmak için bir donanım sunar. Hiçbir şey sabit ya da statik değildir. Mekânda tavsiyelerde bulunan ve çocukların oyununda görev alan bir lider bulunur; bu kişi genellikle gönüllü bir yetişkindir. Yaratıcı oyun alanları: Tasarım ve donanımda çeşitlenir. Genelde kum gibi şekillendirilebilir malzemeler bulunur.

Tekerlekli araç alanı, su ve kum alanı, tırmanma, sallanma ve fantazi oyunu için karmaşık birimler bulunabilir.

Çocuk oyun alanları, tek başlarına düzenlenebildikleri gibi okul bahçeleri veya park ve bahçe bütünü içerisinde bir birim olarak da yer alabilmektedir. Kısacası bu alanları özel bahçeler, çocuk yuvaları ve okulların bahçeleri, genel çocuk bahçeleri, çocuk oyun alanları olarak gruplandırabiliriz (Banu, 1992).

Amerika'da oyun alanları; çocuk bahçesi-ilkokul birlikteliği ve çocuk bahçesi-park birlikteliği şeklinde ele alınmıştır. Almanya'da oyun ve çocuk bahçeleri için 0.5-2.4 m²/kişi'lik bir değer öngörülmektedir. Avustralya'da 5000 kişinin yaşadığı bir mahallede oyun alanı olarak 14.000 m² önerilmiştir. Fransa'da kent içi oyun alanlarında çocuk başına 5 m²'lik alan, serbest oyun alanlarında ise çocuk başına 10 m²'lik alan önerilmiştir. İngiltere'de ise çocuk başına düşen öneri oyun alanı 24.1 m²'dir (Anonim, 1998).

Çocuk bahçesi alan büyüklükleri kent plancılarına göre farklılık göstermektedir. Apartman tipi yerleşim ünitelerinde çocuk bahçesinin 1000 m²'den az olmaması savunulurken, bazı araştırmacılara göre ise her çocuk için 6.5 m² ayrılarak, en küçük çocuk bahçesinin 250 m²'den küçük olmaması ve yerleşim alanı büyüdükçe 250-1000 m²'ye kadar genişlemesi önerilmektedir (Uzun, 1990).

2 Eylül 1999 tarih ve 23804 sayılı Resmî Gazete'de yayımlanan İmar Kanununda 10 m²/kişi'lik öneri yeşil alan değeri dikkate alınarak, kişi başına yaklaşık 2.114 m² çocuk oyun alanı öngörüldüğü belirtilmiştir.

Öztan (2004)'e göre okul öncesi dönemine ait oyun yerleri için alan ölçüsü en küçük alan için 250 m², ihtiyaca göre 500-1000 m² olması tavsiye edilmektedir. Her çocuk için alan ölçüsünün ortalama 6.5 m² den az olmaması önerilmektedir. Genellikle, bir mahalledeki çocukların 1/3'ünün aynı anda oyun yerinde olacağı düşünülmeli ve alan ölçüsü buna göre belirlenmelidir.

Materyal ve Yöntem

Araştırma materyalini, Tekirdağ kent merkezinde yer alan 14 mahalle ve bu mahallelerde bulunan çocuk oyun alanları oluşturmaktadır (Şekil 1).

Tekirdağ ili Türkiye'nin kuzeybatısında, Marmara Denizinin kuzeyinde yer alır. Tekirdağ 41° 34' 52" - 40° 52' 53" - 41° 35' 28" - 40° 32' 23" kuzey enlemleri ile 28° 09' 14" - 26° 42' 42" - 28° 08' 34" - 26° 54' 24" doğu boylamları arasındadır. Yüzölçümü 6.313 km², denizden yüksekliği 0-200 m arasındadır. İİ doğudan İstanbul, kuzeyden Kırklareli'nin, güneyden Marmara Denizi ve Çanakkale çevrilidir.

Yöntem

Bu çalışmada etüt, veri toplama, analiz ve senteze dayalı peyzaj araştırma yöntemi kullanılmıştır. Kentteki çocukların bireysel özellikleri ile ilgili veriler Devlet İstatistik Enstitüsü yayınlarından, imar ile ilgili veriler ise belediyelerden elde edilmiştir. Tekirdağ kent merkezindeki 14 mahallede yer alan çocuk oyun alanları incelenerek, alan ölçümleri yapılmıştır. Belirlenen toplam oyun alanı 0-14 yaş grubundaki çocuk sayısına oranlanarak, kentte çocuk başına düşen oyun alanı miktarı ortaya konulmuştur. Çocuk oyun alanlarının

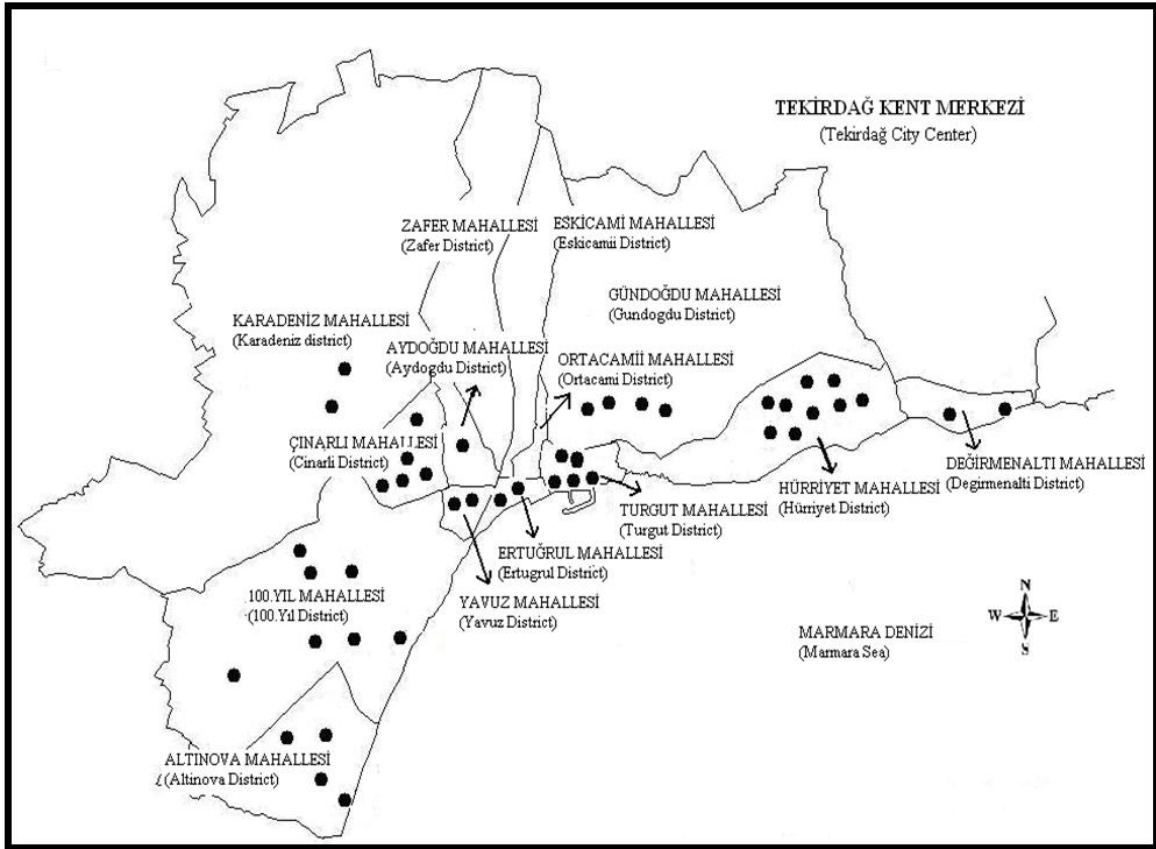
mevcut durumunu, olumlu ve olumsuz özelliklerini belirlemek için kentin farklı mahallelerinde yer alan çocuk oyun alanlarında ebeveynlerle birebir karşılıklı görüşme şeklinde 100 kişilik bir anket çalışması yapılmıştır.

Yapılan değerlendirmeler sonucunda mevcut çocuk oyun alanlarının kent merkezindeki yeterlilikleri belirlenerek, sorunları ve yapılması gerekenler için bazı çözüm önerileri sunulmuştur.

Bulgular

Tekirdağ Kentinde Çocuk Oyun Alanları

Tekirdağ kent merkezinde bulunan toplam 52 parktan 43 tanesinde çocuk oyun alanı bulunmaktadır. Bu çocuk oyun alanlarının büyük bir bölümü kent merkezinde bulunan parklarla ya da okul bahçeleri ile bir arada tasarlanmıştır. Çizelge 1'den de görüldüğü gibi Turgut Mahallesi (2515 ha) en büyük alana sahiptir (Anonim 2005).



Şekil 1. Çalışma alanı
Figure 1. Study area

Çizelge 1. Mahallelere göre çocuk oyun alanı sayısı ve büyüklüğü
Table 1. Number of Playgrounds and area size according to neighbourhood

Mahalle (neighborhood)	Mahalle büyüklüğü (neighborhood size) (ha)	Park sayısı (The number of park)	Çocuk oyun alanının sayısı (The number of playgrounds)	Parkin Adı (The name of Playgrounds)	Çocuk oyun alanı (m ²) (Playground s area)	Mahallelere göre Çocuk Oyun Alanı (Area size according to neighbourhood) (m ²)
Hürriyet	1881	9	8	1. Süleyman Paşa	405	2336
				2. K. Sultan Süleyman	146	
				3. Obapark	153	
				4. Fatih Sultan Mehmet	499	
				5. Bahar Parkı Yeşilköy	418	
				6. Kentkur	260	
				7. Mola Parkı	75	
				8. Güneş Parkı	80	
				9. Yavuz Sultan Selim	300	
Turgut (Sahil)	2515	2	2	10 Barış ve Özgürlük Parkı	1551	2915
				11. Sahil	256	
				12. Balıkçı Barınakları	708	
				13. Ömer Nail Bucak	180	
Yavuz	33	2	2	15. Hamdi Hasırcı	90	640
				16. B.B.Hamdi Özdoğru	550	
Değirmenaltı	1260	3	3	17. Hilmi Bey	660	1260
				18. Namık Kemal	600	
Gündoğdu	77	5	4	19. Şehit P. M. Mehmet Ak	77	1667
				20. Seyit Onbaşı	390	
				21. Mehmetçik	400	
				22. Akşemsettin	800	
Altınova	720	6	5	23. B. B. Hüsnü Başat	390	1148
				24. Bülent Ecevit	330	
				25. Yeniçağ	198	
				26. Mehmet Akif Ersoy	230	
100.yıl	1002	8	7	27. Barış Manço	173	2942
				28. Yunus Emre	251	
				29. Gaffar Okan	353	
				30. Mevlana	225	
				31. 100. Yıl	1500	
				32. Küçük Yağmur	210	
Çınarlı	120	6	5	33. Mediha Mehmet Tetikol	70	1650
				34. Hasan Çavuş	160	
				35. Yahya Çavuş	800	
				36. Fevzi Çakmak	250	
				37. Genç Osman	350	
Aydoğdu	66	1	1	38. S.O.Çeliker İlk. Okulu	90	85
				39. Aydoğdu İlk. Okulu	85	
Ertuğrul	30	3	2	40. İbrahim Mütefferika	90	270
				41. B.B. Şefik Gürsoy	180	
Karadeniz	1931	2	2	42. Kadırga	200	600
				43. Değirmenci	400	
Zafer	389	2	-			
Eskicamii	213	-	-			
Ortacamii	28	-	-			

Tekirdağ sahil şeridinde yer alan 3 parkta Turgut mahallesine dahil edilerek değerlendirme yapılmıştır. Bu mahallede sahilde yer alan parklarla birlikte toplam 5 adet park bulunmaktadır. Tekirdağ merkezde yer alan en büyük park olan Barış ve Özgürlük Parkı (1551 m²) bu mahalle içerisinde değerlendirilmiştir. Ortacami Mahallesi ise en küçük alana sahip olan mahalledir. Bu mahalle kentin yoğun ticaret alanında bulunmaktadır. Yapılan değerlendirmelerde bu mahallede çocuk oyun alanı bulunmamaktadır. Eskicami ve Zafer mahalleleri de çocuk oyun alanı bulunmayan mahallelerdir. Kent merkezinde en çok parka ve çocuk oyun alanına sahip olan mahalle ise kentin yeni yerleşim alanlarının bulunduğu Hürriyet Mahallesi'dir.

Değerlendirme

Bu çalışma ile Tekirdağ kentinde çocuk başına düşen oyun alanı miktarı belirlenmiştir. Mahallelere göre çocukların yaş gruplarının dağılımı incelendiğinde, 0-14 yaş grubunun en yoğun bulunduğu mahalleler sırası ile Çınarlı, 100.Yıl, Aydoğdu, Altınova ve Hürriyet mahalleleri olduğu görülmektedir (Çizelge 2). Çizelge 3' de ise toplam çocuk oyun alanı ve

çocuk başına düşen oyun alanı miktarları görülmektedir. Emür ve Onsekiz (2007), Tanrıverdi (1987) çocuk oyun alanlarının kişi başına 4 m², Altunkasa (2004) ve Bakan ve Konuk (1987) 6 m², Uzun (1990) ve Öztan (2004) ise 6.5 m² olması gerektiğini belirtmişlerdir. Merkezindeki toplam çocuk oyun alanının (15513 m²), 0-14 yaş grubu çocuk sayısına (27889 kişi) oranlanması ile kentte çocuk başına düşen oyun alanı 0.556 m²/ kişi olarak belirlenmiştir. Bu değer standartların çok altında olduğu görülmektedir. Çocuk başına düşen miktar, mahalleler ölçeğinde incelendiğinde 15 mahalleden sadece 3 tanesi 1 m² den fazla, 9 mahallede 1 m² den az, 3 mahallede ise çocuk oyun alanı olmadığı görülmüştür. Çocuk başına düşen oyun alanı miktarının en fazla 5.97 ile Değirmenaltı mahallesinde olduğu görülmektedir. Bu değer yüksek çıkmasının nedeni bu mahallede yazlık konutların çok yoğun olması ve kış aylarında burada nüfusun azalmasıdır. Ayrıca alan olarak yeterli olduğu düşünülse bile bu alanlar oyun elemanlarının yetersiz ve bakımsız olması nedeni ile tam olarak amaca hizmet etmemektedir.

Çizelge 2. Kent merkezinde bulunan çocukların yaş gruplarına göre dağılımı (Anonim 2008)
Table 2. Distribution of children according to age group

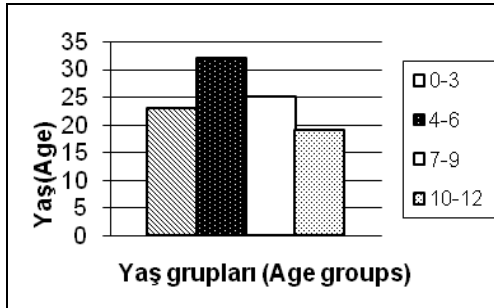
Mahalle (Neighborhood)	Yaş Grubu (Age Group)			Toplam (Total)
	0-4	5-9	10-14	
Altınova	814	863	784	2488
Aydoğdu	944	1099	1218	3261
Çınarlı	1535	1738	1784	5057
Değirmenaltı	61	60	90	211
Ertuğrul	150	234	239	623
Eskicami	459	517	638	1614
Gündoğdu	716	787	822	2325
Hürriyet	754	812	868	2434
Karadeniz	122	144	169	435
Ortacami	218	378	335	931
Turgut	215	273	315	803
Yavuz	531	621	749	1901
100.Yıl	1203	1357	1531	4091
Zafer	475	595	645	1715
Genel Toplam				27889

Çizelge 3. Mahallelere göre çocuk başına düşen çocuk oyun alanı miktarı (m²/kişi)
Table 3. The amount of playground per child according to neighborhood (m² per person)

Mahalle (Neighborhood)	Toplam Çocuk Sayısı (Total number of children)	Toplam Çocuk Oyun Alanı (m ²) (Total playgrounds area)	Çocuk Başına Düşen Oyun Alanı Miktarı (m ² /kişi) (The playground area per child)
Altınova	2488	1148	0.46
Aydoğdu	3261	85	0.026
Çınarlı	5057	1650	0.326
Değirmenaltı	211	1260	5.97
Ertuğrul	623	270	0.43
Eskicami	1614	-	-
Gündoğdu	2325	1667	0.72
Hürriyet	2434	2336	0.96
Karadeniz	435	600	1.38
Ortacami	931	-	-
Turgut	803	2915	3.63
Yavuz	1901	640	0.34
100.Yıl	4091	2942	0.72
Zafer	1715	-	-
Toplam	27889	15513	0.556

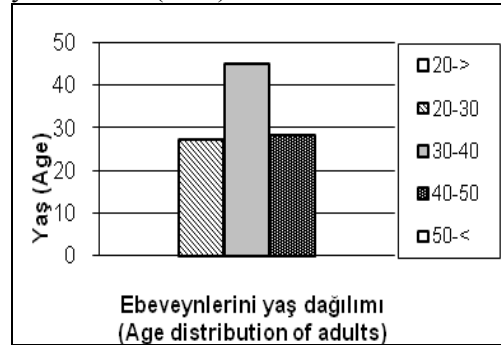
Anket Sonuçlarının Değerlendirilmesi

Tekirdağ kent merkezinde farklı mahallelerde yer alan çocuk oyun alanlarında ebeveynlerle yapılan anket çalışmasına göre çocukların oyun alanlarına %60 oranında babaları, %40 oranında ise anneleriyle gittikleri belirlenmiştir. Ebeveynlere çocuklarının cinsiyeti ile ilgili sorulan soruda çocukların % 51'inin kız %49'unun ise erkek olduğu ve yaş grupları incelendiğinde de 4-6 yaş grubundan çocukların en yüksek değere sahip olduğu görülmektedir (Şekil 2).



Şekil 2. Çocukların yaş gruplarına göre dağılımı
Figure 2. Age groups of child

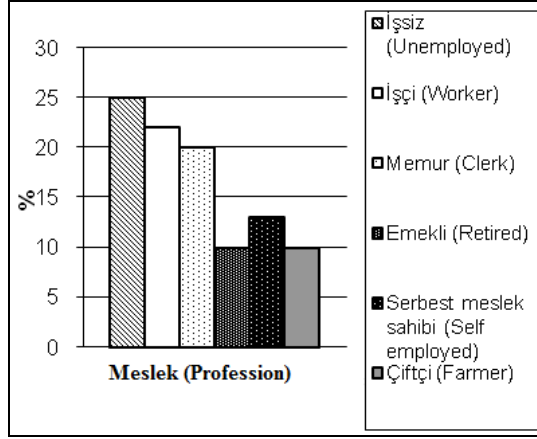
Ebeveynlerin yaş dağılımı incelendiğinde, 20 yaş ve altı ile 50 yaş ve üzerinde olmadığı, en çok 30-40 yaş aralığında olduğu görülmüştür (Şekil 3). Eğitim durumlarına bakıldığında da en fazla oranın % 45 ile lise mezunu olduğu dikkati çekmektedir. Bunu sırası ile ortaokul (%26), ilkokul (%24) ve yüksekokul (%15) izlemektedir.



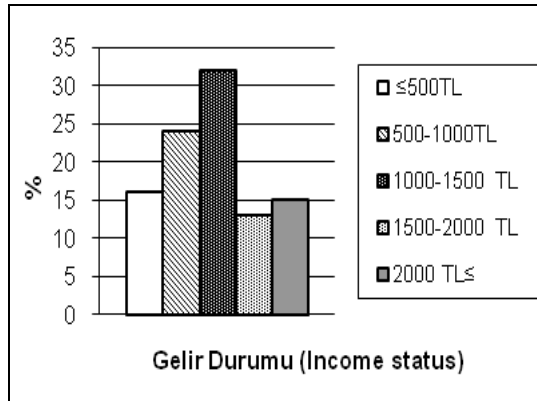
Şekil 3. Ebeveynlerin yaş dağılımı
Figure 3. Age distribution of adults

Meslek gruplarına bakıldığında %25 ile işsizler ilk sırada yer alırken %22 ile işçi %20 ile de memurlar yer almaktadır (Şekil 4). İşsiz oranın yüksek çıkmasının nedeni ev hanımlarının da bu grupta değerlendirilmesidir.

Gelir dağılımının bakıldığında %32 ile en yüksek değer 1000–1500 TL arasında olduğu görülmektedir (Şekil 5). Ailelerin gelir grupları çoğunlukla orta sınıf gelir grubunda yer almaktadır.

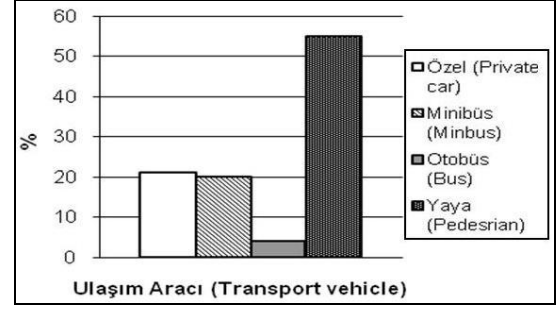


Şekil 4. Meslek gruplarının dağılımı
Figure 4. Profession groups

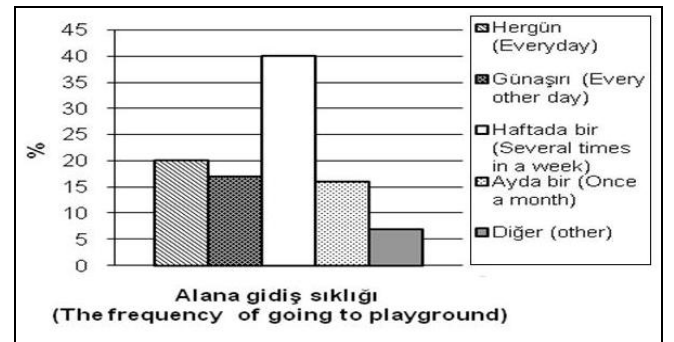


Şekil 5. Ailelerin gelir durumu
Figure 5. Income of family

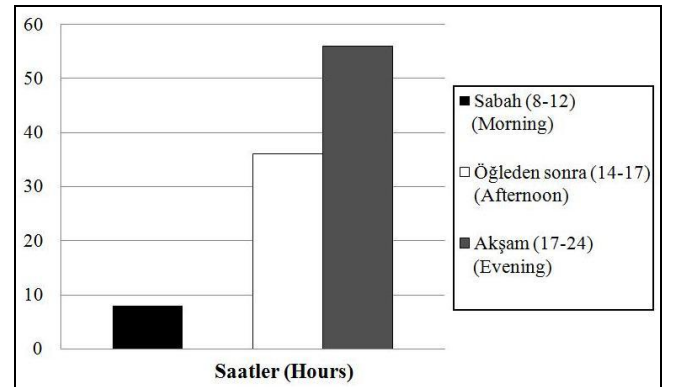
Çocuk oyun alanına ulaşımın nasıl sağlandığı konusunda sorulan soruya %55'i yaya olarak cevabı vermiştir (Şekil 6). Çocuk oyun alanına gidiş sıklığı incelendiğinde %40 oranında en yüksek oranla haftada bir gün cevabı verilmiştir (Şekil 7). Çocuk oyun alanlarından en çok yararlanan saatlerin akşam saatleri olduğu Şekil 8'de görülmektedir. Özellikle öğlen saatlerinin tercih edilmediği görülmüştür.



Şekil 6. Çocuk oyun alanına ulaşım aracı
Figure 6. Transport vehicle for playgrounds



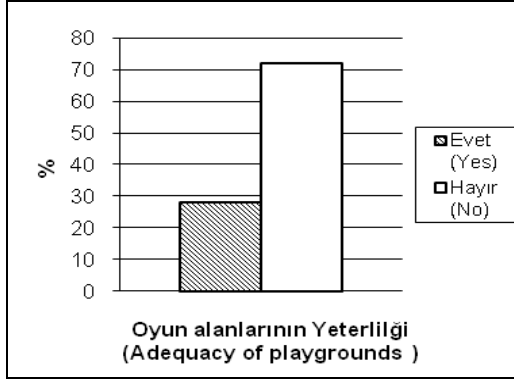
Şekil 7. Çocuk oyun alanlarına gidiş sıklığı
Figure 7. The frequency of going to playgrounds



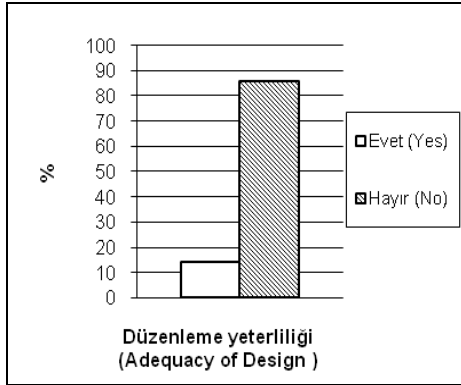
Şekil 8. Çocuk oyun alanlarının kullanıldığı saatler
Figure 8. Hours of children's playground is used

Çocuk oyun alanlarının sayı bakımından yeterli olup olmadıkları ile ilgili soruya %72 oranında hayır cevabı verilmiştir (Şekil 9). Bu da Tekirdağ kent merkezinde oyun alanlarının

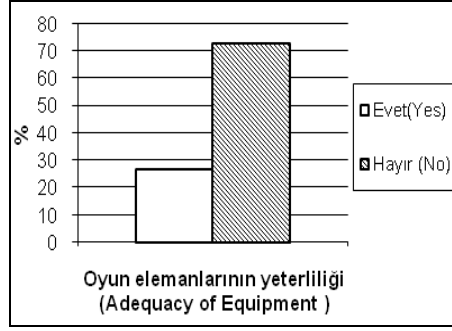
sayı bakımından yetersizliğinin bir göstergesi olarak değerlendirilebilir. Oyun alanlarının düzenlenmesi ile ilgili olarak yapılan değerlendirmede %86 oranında yetersiz bulunmuştur (Şekil 10). Oyun elemanlarının yeterliliği konusunda ise %73 oranında yetersiz oldukları şeklinde cevap verilmiştir (Şekil 11).



Şekil 9. Çocuk oyun alanlarının sayı bakımından yeterliliği
Figure 9. Adequacy of playgrounds with regard to number

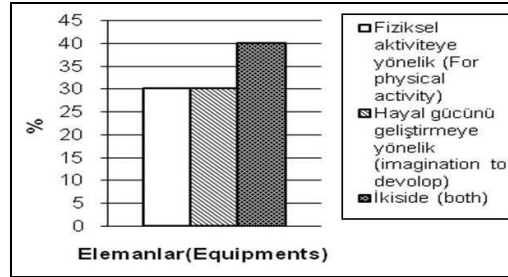


Şekil 10. Çocuk Oyun alanlarının düzenlenmesi bakımından yeterliliği
Figure 10. Adequacy of design

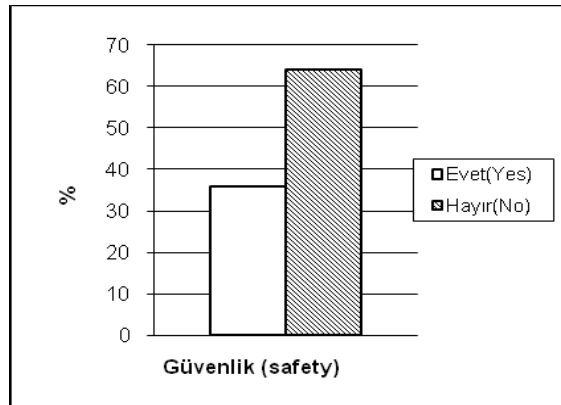


Şekil 11. Çocuk oyun elemanlarının yeterliliği
Figure 11. Adequacy of equipment

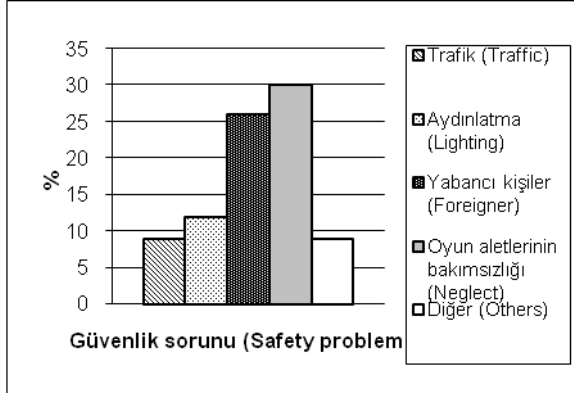
Oyun elemanlarının %40 oranında hem fiziksel aktiviteye hem de hayal gücünü geliştirmeye yönelik olarak tasarlandığı belirtilmiştir (Şekil 12). Ankete katılanların %64 oyun alanının güvenli olmadığı belirtilmiştir (Şekil 13). Güvenlik sorunları içerisinde %30 ile oyun elemanlarının bakımsızlığı ilk sırada yer almaktadır (Şekil 14).



Şekil 12. Elemanların tasarım amacı
Figure 12. The aim of design the equipments



Şekil 13. Oyun alanlarının güvenliği
Figure 13. Safety of playgrounds



Şekil 14. Çocuk oyun alanlarındaki güvenlik sorunları

Figure 14. Safety problems in playgrounds

Sonuç

Çocuk oyun alanları, oyun elemanlarının gelişi güzel serpiştirildiği mekanlar olarak değerlendirilmemelidir. Kullanılan elemanların çocukların yaş gruplarına göre seçilmesine, uygun malzeme ile yapılmış olmasına ve doğru bir şekilde doğru yere yerleştirilmiş olmasına dikkat edilmelidir.

İmar planlarında genellikle arta kalan alanlar çocuk oyun alanlarına dönüştürülmekte ve bu da kent içerisinde sağlıklı bir dağılımın olmasına neden olmaktadır. İmar planları ilgili mesleklerden kurulu ekip çalışması sonucu hazırlanmalıdır. Oyun alanı olarak belirlenen yerlerin uygulamada da dikkate alınması ve bu alanların başka kullanımlara dönüştürülmesine özen gösterilmelidir. Kentteki çocuk oyun alanlarının dağılımının homojen olmasına özen gösterilmesi gerekmektedir. Çocuk oyun alanlarının şehir ve mahalle üniteleri içerisindeki dağılımları yeterli ve dengeli olmalıdır.

Tekirdağ kentinde yer alan çocuk oyun alanları 15513 m² olarak belirlenmiştir. Bu değer kentteki 0-14 yaş grubundaki çocuk sayısına oranlandığında kentte, çocuk başına 0.556 m² oyun alanının düştüğü ortaya çıkmaktadır. Bu miktarın çok yetersiz olduğu

görülmektedir. Kent için hazırlanan imar plânında toplam açık-yeşil alan miktarı belirtilmiş olup, bu alan içerisinde çocuk oyun alanı miktarı belirtilmemiştir. Bu neden ile mevcut durum ile karşılaştırma yapılamamıştır.

Tekirdağ'da az miktarda bulunan çocuk oyun alanları donatı elemanları açısından yetersizdir. Bu alanlar, donatı elemanları açısından yetersiz olmalarının yanı sıra son derece bakımsızdır. Kırılmış, bükülmüş, paslanmış elemanlar çocuklar için birer tehlike unsuru haline gelmiştir. Sahilde Barış ve Özgürlük Parkında yer alan çocuk oyun alanı tek olumlu örnek olarak gösterilebilir (Şişman ve Yetim, 2003).

Kentteki çocuk oyun alanlarında bulunan oyun elemanları çocukların fiziksel ve zihinsel gelişimlerini arttırıcı özellikte tasarlanmamıştır. Oyun aletleri genelde 3-6 yaş grubundaki çocuklara yöneliktir. Çocukların gelişim dönemlerine uygun oyun aletleri bulunmamasının yanı sıra, farklı yaş gruplarına göre mekanlarda oluşturulmamıştır. Oyun elemanları çoğu ergonomik standartlara uygun değildir. Bu durum çocukların fiziksel gelişimine olumsuz etkide bulunmasının yanı sıra ciddi boyutta yaralanmalara da sebep olabilmektedir.

Yapılan anket çalışmasında da halkın büyük bir bölümünün oyun alanlarını sayı (%72) tasarım (%86) ve oyun elemanları (%73) bakımından yetersiz ve çocukların güvenliği açısından ise güvensiz buldukları (%64) ortaya çıkmıştır.

Çocuk oyun alanlarının hemen hiç birinde bitkisel materyalden yararlanılmamıştır. Bitkilerin rüzgardan, ışık ve sesten koruma, gölgeleme ve yönlendirme gibi işlevlerinden yararlanılmamıştır. Kısacası çocuk oyun alanlarında bitkisel tasarım dikkate alınmamıştır. Bitkilerin doğaya yakınlattırıcı etkisinden yararlanılarak çocuk oyun alanlarının tasarımında bitkisel materyalde dikkate alınmalıdır.

Kaynaklar

- Anonim, 1998. Kentsel Plânlama Standart Araştırması. T.C.Bayındırlık ve İskân Bakanlığı Yayınları, Ankara, s:193-236.
- Anonim, 2005. Tekirdağ Belediyesi Arşivi. Tekirdağ.
- Anonim 2008. Tekirdağ'da mahallelere göre çocuk sayısı, Türkiye İstatistik Kurumu.
- Altunkasa, F. 2004. Adana'nın Kentsel Gelişim Süreci ve Yeşil Alanlar, Adana Kent Konseyi Çevre Çalışma Grubu Bireysel Raporu, 15 s.
- Bakan K.ve G. Konuk, 1987. Türkiye'de Kentsel dış mekanların düzenlenmesi TÜBİTAK Yapı Araştırma Enstitüsü Yayın No:U5, 105 s.
- Banu, G., 1992. "Çocuk Oyun Alanları ve Oyun Elemanlarının Tanımı" Peyzaj Mimarlığı Dergisi, 22: 27, Ankara.
- Cohen U., A.B. Hill, C.G. Lane, T. McGinty and G.T. Moore 1999. "Recommendations for Child Play Areas", (6.Baskı), The University Of Wisconsin, Milwaukee, 350p.
- Emür S.H. ve D. Onsekiz, 2007. Kentsel yaşam kalitesi bileşenleri arasında açık yeşil alanların önemi: Kayseri-Kocasinan İlçesi Park Alanları Analizi. Sosyal Bilimler enstitüsü Dergisi 22: 367-396.
- Heseltine P. and J.Holborn, 1987. "Playgrounds", The Planning, Design and Construction of Play Environments, Mitchell, London, 11 p.
- Öztan, Y., 2004. Yaşadığımız Çevre ve Peyzaj Mimarlığı, Tisimat Basım San., S:252, Ankara.
- Ridgers, N.D., G. Stratton, S. Fairclough, and J.W.R. Twisk, 2007. Long-term effects of a playground markins and physical structures on children's recess physical activity levels. Preventive Medicine, 44 393-397.
- Şişman, E.E. ve L. Yetim, 2004. Tekirdağ Kentinde Donatı Elemanlarının Peyzaj Mimarlığı Açısından İrdelenmesi, Trakya Üniv. Bilimsel Araştırmalar Dergisi B Serisi, Fen Bilimleri, Edirne, 5 (1): 43-51.
- Tanrıverdi F., 1987. Peyzaj Mimarlığı Bahçe Sanatının Temel İlkeleri ve Uygulama Metodları. Atatürk Üniversitesi Yayınları No.643, 366 s.
- Uzun, G., 1990. Kentsel Rekreasyon Alan Planlaması, Çukurova Üniversitesi Ziraat Fakültesi, Ders Kitabı No: 48, Adana, 100 s.