

**KIRKLARELİ İLİ LÜLEBURGAZ İLÇESİ BÜYÜKBAŞ DAMIZLIK
İŞLETMELERİNİN ANALİZİ**

Asım ESEN

Yüksek Lisans Tez

İşletme Yönetimi Anabilim Dalı

Danışman: Yrd.Doç.Dr. Harun HURMA

2017

T.C.
NAMIK KEMAL ÜNİVERSİTESİ
SOSYAL BİLİMLER ENSTİTÜSÜ
İŞLETME ANABİLİM DALI
YÜKSEK LİSANS TEZİ

KIRKLARELİ İLİ LÜLEBURGAZ İLÇESİ BÜYÜKBAŞ
DAMIZLIK İŞLETMELERİNİN ANALİZİ

Asım ESEN
Öğrenci No : 2148352185

İŞLETME ANABİLİM DALI

DANIŞMAN: Yrd. Doç. Dr. Harun Hurma

TEKİRDAĞ-2017

Her hakkı saklıdır

T.C.
NAMIK KEMAL ÜNİVERSİTESİ
SOSYAL BİLİMLER ENSTİTÜSÜ
İŞLETME ANABİLİM DALI
TEZSİZ YÜKSEK LİSANS PROJESİ

Asım ESEN tarafından hazırlanan “Kırklareli İli Lüleburgaz İlçesi Büyükbaş Damızlık İşletmelerinin Analizi” konulu TEZSİZ YÜKSEK LİSANS Projesinin Sınavı, Namık Kemal Üniversitesi Lisansüstü Eğitim Öğretim Yönetmeliği uyarınca günü saat’da yapılmış olup, projeninOYBİRLİĞİ/OYÇOKLUĞU ile karar verilmiştir.

JÜRİ ÜYELERİ	KANAAT	İMZA
Yrd.Doç.Dr. Harun HURMA		
Doç.Dr. S.Ahmet MENTEŞ		
Doç.Dr. E. Recep ERBAY		

ÖZET

Ülkelerin ekonomik olarak gelirleri kısaca Gayri Safi Milli Hasıla dediğimiz Tarım, Sanayi ve Hizmet sektörü ile edilen ekonomik değerler olarak ifade edilir. Tarım sektörü de kısaca Bitkisel ve Hayvansal üretim şeklinde ayrılır. Bu üretimin özünde insanlığın soyunun devam ettirebilmesi için gerekli protein, enerji ve mineral maddelerin sağlanması yatmaktadır. Tarım sektörü bu bağlamda bir ülke açısından ciddi derece de önem arz etmektedir. Günümüzde tarım bir çok ülkede ülke ekonomisi ve güvenliği yönünden stratejik sektör olarak kabul edilmekte ve bu bağlamda politikalar izlenmektedir.

Bölgemiz genelinde özellikle hayvansal üretim kanalında ciddi tarıma dayalı sanayi kuruluşlarının da bulunması ile bölge ve Kırklareli ilinin bahsettiğimiz GSMH açısından ciddi üretim rakamları mevcuttur. Bölgede bu sayede Katma Değer üreten verimli bir faaliyet yapılmaktadır. Küçük aile işletmelerinin yanında büyük ölçekli damızlık hayvancılık işletmelerinin varlığı bu duruma ciddi etki ettiği söylenebilir. Kırklareli ili olarak ülke hayvancılığına ve üretimine verimliliği yüksek kültür ve kültür melezi ırklar ile katkısı büyük olmaktadır. Üretim artışı diğer bölgelerde yapılan üretime göre verimlilik kaynaklı olması kaynakların doğru kullanıldığını doğrular.

Bu çalışmada, Tarım sektörünün ve sağlıklı güvenilir gıdaya ulaşmanın Hayvansal üretim ile ve bunun sürdürülebilir stratejik öneme sahip olan tarım politikaları ile yapılması gerektiği Türkiye, Trakya bölgesi ve Kırklareli ilinin bu üretimdeki yeri anlatılmaya çalışılmıştır.

Anahtar Kelime : Türkiye Hayvancılığı, Türkiye Tarımı, Trakya Bölgesi , Hayvancılık İşletmesi , Süt Üretimi , Damızlık İşletmesi , Kırklareli Damızlık İşletmeleri

ABSTRACT

Economic incomes of the countries are defined as economic values such as agriculture, industry and public service those are also called national income. Agriculture is divided in to two; animal and plant production. In the essence of that kind of production, the aim is providing humanity with protein, energy and minerals which are essential for survival. In that respect, agriculture has a great importance for a country. Agriculture, today, is accepted as a strategic sector for national economy and security by many nations, and political measures are taken in that context.

Kırklareli district and our region have serious production numbers in terms of aforementioned national income thanks to the fact that there are serious agricultural industrial institutions especially in the animal production sector in the region generally. An added value producing feracious activity is done in the region as the result. It can be said that, existence of big scale animal breeding businesses along with small family businesses have a great impact on that matter. With its highly fertile culture and crossbreed culture races, Kırklareli district makes a great contribution to the national stock farming. Rise in Kırklareli's production is productivity based compared to the other regions. That shows the right use of sources in the region.

That study suggests that agricultural sector, and access to safe and healthy food must be handled through animal production. And that should be done through sustainable and strategically important agricultural policies. The study also deals with the place of Turkey, Trakya region and Kırklareli district in that production.

Key Words: Turkish Animal Husbandry, Turkish Agriculture, Trakya Region, Livestock Business, Milk Production, Breeding Business, Kırklareli Breeding Businesses.

ÖNSÖZ

Tarım sektörü bitkisel ve hayvansal üretim olarak iki ana üretim koluna ayrılmaktadır. Bu iki kol aslında kendi içerisinde üretim faaliyetlerini yerine getirebilmesi için mutlak olarak birbirine ihtiyaç duymaktadır.

Toprak bitkisel üretim için en önemli kıt kaynaktır. Toprağın üretkenliğinin olabilmesi için hayvansal atıklar ve organik maddeler önemli bir içeriktir. Dolayısıyla bu iki ana üretim kolu aslında birbirinden ayrılamamaktadır.

Hayvansal üretim için besleme kaynağının bitkisel üretimle elde edilmesi gerekmekte ve bir zorunluluktur. Tarım sektörü en basit şekli ile hücrelerimizin ihtiyacı olan protein ve enerji kaynaklarının üretilmesinde ciddi stratejik öneme sahip olan bir faaliyettir.

İnsanlık tarihinden bu yana tüm mücadele ve savaşların sebebi aslında verimli üretken olan toprağa sahip olmak ve bu sayede besine ve güce sahip olmak adına yapılmış olup tarımın, toprağın ve beslenmenin önemi her zaman ve her çağda önem arz etmektedir.

Bu çalışmada bana destek veren;

Tez Danışmanım

Yrd. Doç. Dr. **Harun Hurma**'ya

İşletme Anabilim Dalı Başkanı

Prof. Dr. **Ahmet Kubaş**'a

Teşekkürlerimi sunarım.

Asım ESEN

Ziraat Mühendisi

İÇİNDEKİLER

1.	GİRİŞ.....	1
2.	HAYVANCILIK ve DAMIZLIK SIĞIR YETİŞTİRİCİLİĞİ.....	2
3.	DÜNYADA TARIM SEKTÖRÜ VE HAYVANCILIK	5
3.1.	TARIMSAL ÜRETİM.....	5
3.2.	HAYVANSAL ÜRETİM.....	6
3.3.	BESLENME VE GIDA GÜVENLİĞİ	11
3.4.	TARIMSAL TİCARET.....	14
4.	TÜRKİYE'DE TARIM SEKTÖRÜ ve HAYVANCILIK	17
4.1.	TARIMSAL ÜRETİM	17
4.2.	HAYVANSAL ÜRETİM.....	19
5.	TRAKYA BÖLGESİ (Tekirdağ, Kırklareli, Edirne).....	31
5.1.	TARIMSAL YAPI	31
5.1.1.	Arazi Kullanım Durumu	32
5.1.2.	İşletme Büyüklükleri.....	32
5.1.3.	Arazi Sınıfları.....	34
5.1.4.	Tarım Kesiminde Üretici Örgütlenmesi	35
5.1.5.	Tarımsal Ekonomik Göstergeler	36
5.2.	HAYVANCILIK.....	38
6.	KIRKLARELİ İLİ ve LÜLEBURGAZ İLÇESİ DAMIZLIK SIĞIR YETİŞTİRİCİLİĞİ.....	40
7.	TÜRKİYE'DE HAYVANSAL ÜRETİMDE YAŞANAN SORUNLAR	43
8.	SONUÇ.....	45
9.	KAYNAKLAR	47

TABLO LİSTESİ

Tablo 3.1. Tarımsal Katma Değer Ve Gsyh İçindeki Payı, 2014	6
Tablo 3.2. Dünya Hayvan Varlığı (bin baş)	7
Tablo 3.3. Dünya Toplam Süt Arz, Kullanım Ve Ticareti (bin ton)	8
Tablo 3.4. Dünya Toplam Tereyağ Arz, Kullanım Ve Ticareti (bin t)	8
Tablo 3.5. Dünya Toplam Peynir Arz, Kullanım Ve Ticareti (bin t)	9
Tablo 3.6. Dünya Toplam Sığır Ve Dana Eti Arz, Kullanım Ve Ticareti (bin t)	10
Tablo 4.1. Tarımsal İşletmelerin Arazi Büyüklüğü Ve Sayısı	18
Tablo 4.2. Tarıma Dayalı İhracat Ve İthalat, 2014 (Milyar \$)	19
Tablo 4.3. Yıllara Göre Canlı Hayvan Sayıları (Baş)	20
Tablo 4.4. Yıllara Göre Hayvansal Üretim Miktarları (Ton7adet)	22
Tablo 4.5. Türkiye Sığır Varlığında Genotiplerin Ve Bölgelerin Varlıkları (%)	23
Tablo 4.6. Süt Sığircılığı İşletmelerinin Sayısı (2013) Ve Büyüklük Gruplarına Göre Dağılımı	25
Tablo 4.7. Sığır Besi İşletmelerinin Büyüklük Gruplarına Göre Dağılımı	25
Tablo 4.8. Türkiye’de Sığır Ve Mandadan Süt Ve Et Üretimi, Türlerin Toplam Üretimdeki Payları Ve Yıllık Değişim Hızı (YDH)	26
Tablo 4.9. Ülkemizde Üretilen Başlıca Süt Ürünleri (ton)	28
Tablo 4.10. Tür Ve Irklara Göre Süt Üretimi (ton / %)	29
Tablo 5.1. Tarımsal Üretim Değerleri (TL)	31
Tablo 5.2. Trakya Bölgesi Üretici Örgütleri Ortak Sayısı	35
Tablo 5.3. Trakya Bölgesi Kişi Başı Tarımsal Üretim Değerleri	36
Tablo 5.4. İllere Göre Hayvan Varlığı (Adet) (2001)	38
Tablo 6.1. Kırklareli İli Hayvancılık İşletmeleri	40
Tablo 6.2. Kırklareli İlindeki Sığır İşletmelerinin İlçeler Dağılımı	41
Tablo 6.3. İlçeler Göre Büyükbaş Hayvan Varlığı	42

ŞEKİL LİSTESİ

Şekil 4.1. Yıllara Göre Hayvan Varlığı (%).....	20
Şekil 4.2. Türkiye Sığır Varlığında Bölgelerin Payları (%).....	24
Şekil 4.3. Ülkemizdeki Süt Ve Süt Üretimi (ton)	27
Şekil 4.4. Süt Ve Krema-Tereyağ-İthalatının Ve İhracatının Seyri	28
Şekil 5.1. Trakya Bölgesi Tarımsal İşletme Arazi Büyüklükleri Dağılımı (%).....	33
Şekil 5.2. İllere Göre Arazi Büyüklük Grupları , 2007	34
Şekil 5.3. Trakya Bölgesi Arazi Sınıflarına Göre Toprak Dağılımı , 2007	34
Şekil 5.4. Tarım Sektörlerinin Üretim Değerlerinin Yıllara Göre Değişimi.....	37
Şekil 6.1. Kırklareli İli Sığır Varlığı İlçe Dağılımı	42

1. GİRİŞ

Tarım sektörü ülkelerin sürdürülebilir olan bütüncül politikalar ile belirlenmesi gereken stratejik bir sektördür. Hayvansal üretim tarım sektörünün alt faaliyeti olan ve insanlığın yaşamsal gereksinimlerini karşılaması için gerekli protein ve enerji ihtiyaçlarını sağladığı hayati önem arz eden bir üretilerdir.

Hayvancılık, tarım işletmelerinde özellikle oladığı kış döneminde, işletmedeki boş işgücünün değerlendirilmesini sağlamaktadır. Bitkisel üretim iklim koşullarına bağılı olduğundan, hayvancılık ek gelir kaynağıdır. Bu sebeple, hayvancılık sektörü hemen her ülke tarafından desteklenmektedir (Bayraç ve Çemrek, 2011).

Hayvansal üretimin ülke ekonomisine katkı sağlayabilmesi açısından verimli kültür ırkları ile çalışılması kıt kaynakların ekonomik kullanımını açısından önemli bir kriterdir. GSMH bu tarz verimli üretimler ile arttırılmalıdır ki sağlıklı ve çevresel yıkıma yol açmadan yeşil devrim üretimler gerçekleştirilmelidir.

Bireylerin sağlıklı ve güvenilir gıda kaynaklarına ulaşabilmeleri ülkelerin sağlıklı insan topluluklarından oluşmasını sağlayacaktır. Bu gıdaların üretilmesi hayvansal protein kaynaklarının çokluğu ve tüketilmesi bireylerin akıl ve ruh sağlığında önemli bir faktördür ve ülke kalkınmasında ciddi önem arz eder.

Bu çalışma da, Tarım sektörünün ve sağlıklı güvenilir gıdaya ulaşmanın Hayvansal üretim ile ve bunun sürdürülebilir stratejik öneme sahip olan tarım politikaları ile yapılması gerektiği Türkiye, Trakya bölgesi ve Kırklareli ili ile birlikte Lüleburgaz İlçesi'nin bu üretimdeki yeri anlatılmaya çalışılmıştır.

2. HAYVANCILIK ve DAMIZLIK SIĞIR YETİŞTİRİCİLİĞİ

Hayvancılık sektörü, besin ihtiyacının karşılanması, istihdam sağlanması ve dış ticaret faydası ile stratejik öneme sahiptir. Hayvancılık çeşitli endüstri kollarına hammadde sağlamakta, yan sanayi dallarının kurulması ve gelişmesine yardımcı olmakta ve ülke ihracatına katkı yapmaktadır (Bayraç ve Çemrek, 2011).

Hayvancılık politikaları gelişme düzeyi ne olursa olsun her ülkenin temel politikaları arasında yer almaktadır. Hayvansal ürünlerin tüketim düzeylerinin artırılması ancak hayvansal kökenli protein kaynaklarının üretim düzeylerinin artırılması ile olmaktadır Sarıca ve ark., 2004).

Sığır, dünyanın hemen her yerinde yetiştirilebilmektedir. Bu birliktelikte sığır insanlar için sadece et, süt gibi besin maddeleri üretmekle kalmamış, çeki gücü, derisi, tırnağı, boynuzu ve gübresiyle de insanların hizmetinde olmuştur. Hatta bazı bölge ve topluluklarda sığır bir prestij unsuru olarak değerlendirilmiştir (Akman ve ark, 2000)

Sığırın evcilleştirilmesi arkeolojik bulgulara göre M.Ö. 5000 yıllarında başlamıştır. Evcilleştirmenin yoğunluk merkezi Ortadoğu ve Hint Yarımadasıdır. Toprağın işlenmesi için insan gücüne yardımcı güç aranmasında ilk akla gelen sığır olmuştur. İnsan nüfusunun artışı, yem kaynaklarının bolluğu ve sığır varlığının büyümesi ile insanlar daha fazla süt ve et üretmenin yollarını aramaya başlamışlardır. Bu amaçla hızlı gelişme, yağlanma ve süt verimi gibi özellikler yönünden üstünlük gösteren hayvanların seçimine gidilmiştir. Sığır yetiştiriciliğinde bilimsel olarak ıslah çalışmalarına ilk olarak İngiltere’de başlanmıştır. Robert Bakewell adında ileri görüşlü ve bilimsel yöntemlerle çalışan bir büyük çiftlik sahibi hayvan ırklarının geliştirilmesi konusunda ilk atılımı yapmış ve başarılı da olmuştur. Bu başarı kendisinin hayvan ıslahının da kurucusu olarak tarihe geçmesini sağlamıştır.

Dünya süt üretiminin tamamına yakını ve et üretiminin de %24’ünü tek başına sağlayan sığır, besin maddesi üretiminde büyük paya sahiptir. Bu durum sığırın biyolojik avantajlarından kaynaklanmaktadır.

Sığırı önemli kılan avantajlar; kaba ve kesif yemleri hayvansal proteine dönüştürme yeteneklerinin yüksek olması, süt veriminin yüksek olması, sağılma süresinin uzun olması ile yılın her ayında süt üretimi imkanı sağlaması, çok farklı iklim kuşaklarında yetiştirilme imkanının olması, et üretim kapasitesi en yüksek tür olması, genetik ıslah ve üremenin denetimine yönelik uygulamalara yüksek düzeyde reaksiyon göstermesi ve farklı koşullara uyum sağlayabilecek çok sayıda ırkının şeklinde sıralanabilmektedir (TİGEM, 2010).

Süt sığırcılığında istenilen verimlilik ve sürünün devamı, başarılı bir sürü idaresine bağlıdır. Sürü idaresi yavrunun doğumundan başlayıp, dana, düve ve inek oluncaya kadar ve devamında yapılan bütün işlemleri içerir. Sürü yönetiminde en önemli işlem kayıt tutmadır. İşletmede yeterli kayıt düzeni kurulmalı ve hayvanların kayıtları tutulmalıdır.

İnsan nüfusunun artışı, yem kaynaklarının bolluğu ve sığır varlığının büyümesi ile insanlar daha fazla süt ve et üretmenin yollarını aramaya başlamışlardır. Bu amaçla hızlı gelişme, yağlanma ve süt verimi gibi özellikler yönünden üstünlük gösteren hayvanların seçimine gidilmiştir.

Hayvancılıkta verimliliğin temelini kayıt sistemi oluşturur. Bu sistemle ileride elde edilecek sürünün geleceği şansa bırakılmaz. Kayıt tutmak işletmeciye büyük kolaylık sağlar. Hayvanların durumu konusunda kolayca bilgi sahibi olunur. Hem bir ineğin hem de tüm sürünün durumu hakkında günlük ve uzun vadeli bilgiler verdiğinden işletme sahibine de gelecek için planlar yapma olanağı sağlar.

Kayıt tutma düzeni, basit, doğru, günü gününe işlenebilen, kolay ve az zaman alıcı olmalıdır. Bunun üzerine işletmelerde sağım sistemleri ile entegre olmuş bireysel hayvan tanımlaması yapılarak tüm veriler elektronik ortamda aktarma ve depolama işlemi yapılmaktadır. Bu programlarda aşağıda bahsedilen kayıtlar günlük olarak sisteme bireysel olarak yapılan tüm işlemler her hayvana özel oluşturulan kartlara işlenerek sürü takip edilmiş olur. Sürü projeksiyonu – günlük hatırlatmalar (revir-

tedavi-doğum-kuruya çıkarma-tohumlama-aşılama-kızgınlık takibi-yemleme-rasyon...vb) ile günlük veteriner ve personelin iş planlaması ayrıca yapılabilmektedir.

İşletmede tutulan kayıtlar;

- İşletmede doğan hayvanların doğum tarihi, numarası, ana ve baba numarası,
- İşletmede buzağılayan ineklerin buzağılama tarihi,
- Tohumlanan hayvanların numarası, boğanın adı ve numarası, tohumlama tarihi, tohumlamacı adı,
- Çeşitli dönemlerdeki canlı ağırlıklar,
- Süt verim miktarları,
- Kızgınlık tarihleri,
- Kuruya çıkarma tarihi,
- Aşılama, hastalık, tedavi gibi sağlık bilgileri,
- Yem ve yemlemeye ait bilgiler olarak sıralanmaktadır.

3. DÜNYADA TARIM SEKTÖRÜ VE HAYVANCILIK

3.1. TARIMSAL ÜRETİM

Tarım sektörü; ülke ekonomisine beslenme, istihdam, dış ticaret, milli gelir olarak anlamlı katkılar yapmaktadır. Nüfus çeşitli ihtiyaçlarımızı karşılayan mal ve hizmetlere için talep oluştururken, diğer yandan üretimin önemli bir ögesi olan işgücü arzını sağlamaktadır (İnan, 2012).

Toplumun daha sağlıklı yaşaması, insan ömrünün yükseltilmesi bitkisel ve hayvansal kökenli besinlerin yeterli tüketimini gerektirmektedir. Kişi başına hayvansal kaynaklı gıdaların tüketiminde gelişmiş ülkelerle gelişme yolundaki ülkeler arasında önemli bir farklılığın olduğu bilinmektedir.

Ülkelerin gelişmişlik düzeylerini belirlemede kullanılacak göstergelerden birisi de, hayvansal ürünler üretimi ve bu üretimden fert başına düşen tüketim seviyesidir (Şapdeniz, 1993).

Tarımsal katma değer dünya GSYH'sının % 3-% 6'sını oluşturmaktadır. Türkiye'de 1970'lerde % 30 iken % 8'e düşmüştür. Toplam GSYH'nın % 78'ini üreten 20 ülke, tarımsal GSYH'nın da % 56'sını meydana getirmektedir. Türkiye, tarımsal katma değer açısından 9'uncu sıraya yükselmektedir (TİM Tarım Raporu, 2016). (Tablo 3.1).

Tablo 3.1. Tarımsal Katma Değer Ve Gsyh İçindeki Payı, 2014

Sıra	Ülke	Tarımsal Katma Değer Milyon ABD\$	Tarımsal KD/ Toplam GSYH %	Tarımsal KD Dünya içinde Payı %
1	Çin	949,574	%9.2	%28.3
2	Hindistan	326,322	%16.0	%9.7
3	ABD	223,86	%1.3	%6.7
4	Endonezya	118,806	%13.3	%3.5
5	Nijerya	113,644	%20.0	%3.4
6	Brezilya	108,27	%4.5	%3.2
7	Rusya	74,142	%3.7	%2.2
8	Pakistan	58,098	%23.9	%1.7
9	Türkiye	56,928	%7.1	%1.7
10	Japonya	53,481	%1.2	%1.6
	Top 10	2,083,124	%5.0	%62.2
	Top 20	2,464,654	%4.8	%73.6
	Dünya	3,350,830	%4.3	%100.0

Kaynak: Dünya Bankası (2016).

3.2.HAYVANSAL ÜRETİM

Dünya nüfusunun artması ve iklimsel sorunlar tarımsal üretimdeki dengesizliği daha da genişletecektir. Kişi başı hayvansal gıdaların tüketiminde gelişmiş ülkelerle gelişmekte olan ülkeler arasında önemli bir fark olduğu bilinmektedir (Gap Utaem Güncel Hayvancılık Raporu ,2015).

Tablo 3.2. Dünya Hayvan Varlığı (bin baş)

	2008	2009	2010	2011	2012	2013
Sığır	1.446.219	1.459.964	1.469.035	1.468.362	1.478.721	1.494.349
Manda	187.063	190.091	192.703	195.253	198.092	199.784
Büyükbaş Toplamı	1.633.282	1.650.055	1.661.738	1.663.615	1.676.812	1.694.132
Koyun	1.127.869	1.121.776	1.127.553	1.147.565	1.167.086	1.172.833
Keçi	950.439	963.386	972.463	979.868	992.924	1.005.603
Küçükbaş Toplamı	2.078.308	2.085.162	2.100.016	2.127.433	2.160.010	2.178.436
DÜNYA TOPLAM	3.711.590	3.735.217	3.761.754	3.791.047	3.836.822	3.872.569

Kaynak: FAO istatistikleri, 2014.

Tablo verileri incelendiğinde, 2013 yılında 1,5 milyar baş sığır, 200 milyon baş manda bulunmaktadır. 2008-2013 yılları arasında sığır varlığı % 6,8 oranında artmış, manda varlığı % 3,3 oranında artmıştır (Tablo 3.2). 1960 yılına göre 2013 keçi varlığında görülürken, sırasıyla sığır varlığında % 126, manda % 18 oranında artış görülmüştür. Seçilmiş hayvan varlığının toplamında ise % 63 oranında artış görülmüştür

Tablo 3.3. Dünya Toplam Süt Arz, Kullanım Ve Ticareti (bin ton)

	2008	2009	2010	2011	2012	2013	2014
	ARZ						
Toplam Süt Üretimi*	505.472	504.582	514.365	529.675	544.603	552.458	569.847
İnek Sütü	437.763	435.112	441.957	453.727	464.516	468.773	482.101
İthalat	260	269	373	430	595	690	811
TOPLAM ARZ	505.732	504.871	514.738	530.105	545.203	553.160	570.685
	KULLANIM						
Toplam Yurtiçi Kullanım	505.299	504.410	514.234	529.540	544.507	552.424	569.898
Hayvan Beslenmesinde	5.222	5.199	5.060	5.004	5.007	4.902	4.756
Sanayi Kullanımı	333.027	331.123	337.720	351.274	365.353	370.547	383.269
İçme Sütü Kullanımı	167.050	168.088	171.454	173.262	174.247	176.975	181.873
İhracat	433	461	504	565	696	736	787
TOPLAM KULLANIM	505.732	504.871	514.738	530.105	545.203	553.160	570.685

Kaynak: USDA, 2014. * Toplam süt üretimi: İnek sütü +diğerleri

Tablo 3.4. Dünya Toplam Tereyağ Arz, Kullanım Ve Ticareti (bin t)

	2008	2009	2010	2011	2012	2013	2014
	ARZ						
Üretim	7.872	8.039	8.179	8.584	8.914	9.143	9.344
İthalat	351	345	302	274	292	293	338
TOPLAM ARZ	8.409	8.619	8.738	9.033	9.419	9.685	9.906
	KULLANIM						
Yurtiçi Kullanım	7.472	7.549	7.827	8.097	8.408	8.646	8.869
İhracat	702	813	735	723	762	815	836
TOPLAM KULLANIM	8.174	8.362	8.562	8.820	9.170	9.461	9.705

Kaynak: USDA, 2014.

Tablo 3.5. Dünya Toplam Peynir Arz, Kullanım Ve Ticareti (bin t)

	2008	2009	2010	2011	2012	2013	2014
	ARZ						
Üretim	16.216	13.326	16.772	16.929	17.623	17.822	18.036
İthalat	1.036	1.011	1.088	1.093	1.145	1.164	1.178
TOPLAM ARZ	17.795	17.920	18.477	18.672	19.407	19.656	19.868
	KULLANIM						
Yurtiçi Kullanım	15.921	15.999	16.397	16.539	17.088	17.314	17.473
İhracat	1.291	1.304	1.429	1.494	1.649	1.688	1.745
TOPLAM KULLANIM	17.212	17.303	17.286	18.033	18.737	19.002	19.218

Kaynak: USDA, 2014.

Tablo 3.5 incelendiğinde peynir arz ve kullanımında son 6 yılda % 12 oranında artış gerçekleşmiştir. Dünya toplam peynir üretimi 18 milyon tona yükselmiştir. Dünya toplam peynir ithalat oranı % 14 oranında artış sağlayarak 1,2 milyon ton olmuştur. İhracat ise % 35 artışla 1,8 bin tona yükselmiştir. (USDA-FAS,2014).

Büyükbaş hayvan yetiştiriciliği daha çok sığırcılık olarak anılmaktadır. Et üretimi büyükbaş hayvanlar içinde en önemli olan sığırdan karşılanmaktadır. Sığır yetiştiriciliği büyük bir işgücü gerektirir bu sektörde önemli sayıda insanın iş bulmasıdır. Bu işsizliğin yoğunlaştığı ülkelerde önemli bir istihdam olarak öne çıkmaktadır.

Tablo 3.6. Dünya Toplam Sığır Ve Dana Eti Arz, Kullanım Ve Ticareti (bin t)

	2008	2009	2010	2011	2012	2013	2014
Baş. Stok.	604	615	678	627	649	670	722
Üretim	58.484	58.126	58.488	58.153	58.522	59.435	59.598
İthalat	6.801	6.573	6.646	6.419	6.678	7.440	7.876
İhracat	7.594	7.433	7.794	8.072	8.135	9.127	9.775
Tüketim	57.657	57.203	57.391	56.478	57.044	57.696	57.834
Bit. Stok.	638	678	627	649	670	722	587

Kaynak: USDA, 2014.

Tablo 3.6'ya göre sığır ve dana eti üretimi 2008 yılında 58,5 milyon tondan, 2014 yılında ise 59,6 milyon tona yükselmiştir. İhracat da 2014 yılında 9,8 milyon tona yükselmiştir.

3.3. BESLENME VE GIDA GÜVENLİĞİ

Günümüzde insan hayatında yeterli ve dengeli beslenme sorunların ilk sırasında yer alırken, aslında çözümlerin de en başındadır. Hayvancılıkta gelişmiş ülkelerde bir endüstriyel üretim haline gelmiş, ekonominin önemli fazgeçilmez bir parçası olmuştur. Bu durum, tarımın ve hayvancılığın geliştirilmesi gereken bir sektör olduğunu ortaya çıkarmaktadır. Hayvancılık faaliyetinin diğer faaliyetlere göre avantajı ise modern ve yoğun tekniklere dayanan, başka şekilde değerlendirilemeyen çeşitli artıkları değerlendirme ile katma değeri artırıcı önemli bir role sahiptir. Bunun yanı sıra hayvansal ürünlerde belirli bir dönemde değil sürekli elde edilmektedir. Bu durum çiftçi gelirinin artması ve sürekliliği yönünde önemli bir durum oluşturmaktadır..

Dünyanın kutuplar hariç hemen her yerinde yaşayabilen çeşitli 800`den fazla sığır ırkı vardır. Ancak süt ve et üretiminin büyük bölümü sınırlı sayıda ırkların üretilmesinden elde edilmektedir.

FAO verilerine göre, inek başına süt miktarı dünya ortalamasında 2.236 kg, AB`de 6.105 kg, İspanya`da 5.470 kg , Amerika`da 8.431 kg, iken Türkiye`de 1.700 kg olup birim hayvandan elde edilen süt miktarı dünya ortalamasının altında kalmaktadır. (Anonim, 2001; 2002).

Sığır ile dünya süt üretiminin %83`ü, et üretiminin de yaklaşık %21`ini sağlamaktadır. Manda ise dünya süt üretiminde %13 ve et üretimindeki payı ise %1,2 kadardır. Dünya süt üretiminin yaklaşık %20`sini üreten AB ülkeleri ile %12`sini üreten ABD`de sütün ağırlıklı olarak tümü sığırdan sağlanır. AB et üretiminde sığırın payı %17,1 ABD et üretiminde sığırın payı %27,8`dir. (Tablo 3.7) (TMMOB ZMO,02.02.2015)

Tablo 3.7. Dünya, AB (28) Ve Türkiye'nin 2012 Yılı Et Ve Süt Ürünlerinde Sığırın Payı, %

	Süt Üretimi	Et Üretimi	Kırmızı et üretimi (Domuz eti hariç)
Dünya	83	20,9	75,6
AB(28)	96,8	17,1	87,8
ABD	100	27,8	99,4
Türkiye	91,8	29,8	87,3

Kaynak: Akman ve ark. (2015)

Tablo 3.8. 2016 Yılı Süt Üretimi Ve Irklar Arası Dağılımı, %

BÜYÜKBAŞ TÜRLERİ	SÜT ÜRETİMİ DAĞILIMI (%)	SAĞILAN HAYV. SAYISI DAĞ. (%)	TOPL. HAYV. DAĞ. (%)
Manda	0,74%	0,73%	0,19%
Sığır (Kültür)	80,02%	80,58%	86,12%
Sığır(Melez)	17,62%	17,08%	13,13%
Sığır(Yerli)	1,62%	1,61%	0,56%

Kaynak :TÜİK 2016 VERİLERİ

Türkiye`de hayvansal proteinin kişi başına %47,3`ü süttten elde edilirken Dünyada %25,9, ABD %31,4, AB`de %33,8`dir. Türkiye`de hayvansal gıdaların üretilen proteine katkısı %38,4, Dünya%44,8, ABD %55,2, AB`de %46,0`dır. (Akman ve ark., 2015).

Tablo 3.9. GSYH İçinde Tarım Sektörü Payı, %

ÜLKE ADI	Gayri Safi Yurtiçi Hasıla İçinde Tarım Sektörünün Payı (%)	Tarım Sektörü Büyüme Oranı (%)
Kanada	-	1,4
Almanya	0,6	-3,2
Fransa	1,7	-4,4
İngiltere	0,7	1,1
İtalya	2,2	3,7
Japonya	-	-
Rusya	4,6	2,9
Türkiye	6,9	9,1
ABD	-	-

Kaynak: Dünya Bankası-WDI 2017. (2015 yılı verileri).Türkiye verilerinin kaynağı TÜİK'tir.

2015 yılı GSYH içindeki tarımın payı G8 Ülkelerinde ortalama %1,96 olmasına rağmen tarımın büyüme oranı sektör olarak bazı ülkelerde negatif değerlerde gerçekleşip ortalama olarak %0,25 olarak büyüme sergilemiştir.

TÜİK verilerine göre son 11 yıllık dönemde yılda ortalama %4,9 oranında artan sabit fiyatlarla gayri safi yurtiçi hasıla (GSYH), tarım sektöründe büyüme hızı %2,2 dir. Gayri safi yurt içi hasılda tarımın payını %12,2`den %9,2`ye Değişim hızlarındaki bu farklılık düşürmüştür.

Tablo 3.10. Tarımsal Üretim Değerleri Yıllara Göre Dağılımı

Bitkisel ve hayvansal üretim değerleri								
Yıllar	Para birimi	Bitkisel Üretim Değeri	Dağılım (%)	Canlı Hayvan Değeri	Dağılım (%)	Hayvansal Üretim Değeri	Dağılım (%)	Toplam Üretim Değeri
2000	Milyon TL	14.920.079.928	45%	6.652.064.707	20%	11.804.270.760	35%	33.376.415.395
2001	Milyon TL	20.017.457.178	47%	8.302.041.520	19%	14.371.109.746	34%	42.690.608.444
2002	Milyon TL	32.264.199.594	52%	10.470.768.491	17%	19.870.749.649	32%	62.605.717.734
2003	Milyon TL	40.569.390.283	49%	14.380.595.144	17%	27.823.918.593	34%	82.773.904.020
2004	Milyon TL	45.680.437.627	47%	18.395.078.359	19%	33.968.674.604	35%	98.044.190.590
2005	YTL	50.939.686.601	47%	20.919.259.801	19%	37.425.281.752	34%	109.284.228.154
2006	YTL	54.515.463.228	46%	22.943.480.570	19%	41.841.151.105	35%	119.300.094.904
2007	YTL	56.787.423.266	44%	24.666.221.756	19%	47.587.745.758	37%	129.041.390.780
2008	YTL	66.010.114.248	47%	25.521.071.474	18%	49.338.055.195	35%	140.869.240.917
2009	TL	68.267.485.926	45%	28.145.579.425	19%	54.756.300.779	36%	151.169.366.130
2010	TL	80.038.125.617	38%	46.873.045.222	22%	85.001.165.555	40%	211.912.336.394
2011	TL	88.979.273.323	35%	60.076.917.025	24%	102.648.699.454	41%	251.704.889.802
2012	TL	87.946.988.338	33%	63.546.623.452	24%	112.868.484.420	43%	264.362.096.210
2013	TL	92.452.529.869	37%	57.656.092.013	23%	98.115.412.900	40%	248.224.034.781
2014	TL	98.123.089.165	37%	62.512.146.789	23%	106.844.652.331	40%	267.479.888.285
2015**	TL	120.152.079.316	37%	73.102.252.959	23%	128.773.024.079	40%	322.027.356.354
2016*	TL	118.969.018.632	33%	89.865.605.677	25%	152.032.284.091	42%	360.866.908.400

Kaynaklar: Tüik, Tarımsal Yapı (Üretim, Fiyat, Değer) Yayını

Tüik, Tarım İstatistikleri Özeti Yayını

(1) Cpa 2002/2008 Sınıflaması

* 2016 Bilgileri geçicidir.

** 2015 Bigisi düzeltilmiştir

2012 yılı itibariyle Türkiye'de yaklaşık %35 olan tarımsal üretiminde hayvancılığın payı AB'de %44 kadardır. Türkiye'de yaklaşık %58'i Hayvansal üretimden sağlanan gelir iken AB'de de %51'i sığırdan elde edilmiştir. Bir başka ifadeyle toplam tarımsal gelirin Türkiye'de %20'sini, AB'de ise %23'ünü sığır gerçekleştirmiştir (Akman ve ark., 2015).

3.4. TARIMSAL TİCARET

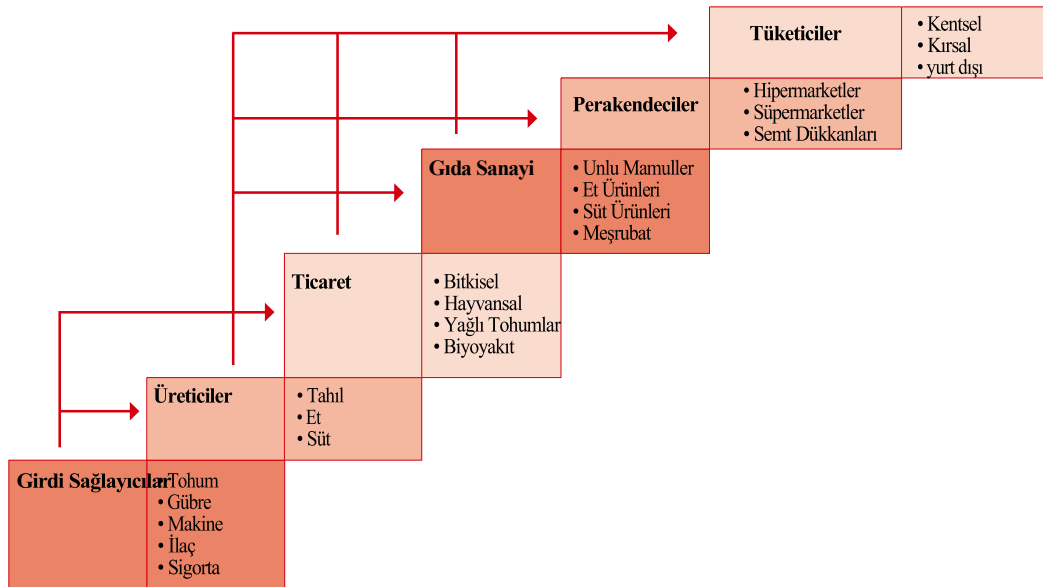
Tarım piyasalarında değişim dünyada taşları yerinden oynatıyor. Tarım emtia fiyatları son otuz yıllık ataletten silkinirken, diğer yandan 2000'li yıllarda toplam ve kişi başına dünya tarımsal üretimindeki artışlar 1990'lı yılların üstünde gerçekleşmektedir. 1990'ların ortalarından beri Dünya tarım-gıda dış ticareti reel olarak yılda ortalama % 5 büyümüştür (TİM Tarım Raporu, 2016).

Tablo 3.11. Tarım Gıda Değer Zinciri Karlılık Matrisi

Sektör	Girdi	Üretici	Ticaret	Gıda Sanayi	Perakende
Satış (Milyar \$)	400	3	1	3,5	5,4
İşletme Sayısı	Yüzlerce	Yarım Milyon	Onlarca	Binlerce	Milyonlarca
Kar (FVÖK) %	15%	Değişken	%2-%5	%10-%20	5%

Kaynak : KPMG (2013).

Tablo 3.11.'de Tarım Gıda Değer Zincirinin karlılık matrisi verilmiştir. Tablodan da görülebileceği gibi en yüksek kar payı (Faiz, Vergi Öncesi Kar-FVÖK) % 15 ile girdi ve % 10-% 20 ile gıda sanayiinde gerçekleştirilmektedir.



KAYNAK: KPMG

Şekil 3.3. Tarım Ve Gıda Değer Zinciri Şeması

Tarımın, dış ticarete giderek azalma eğiliminde olmas işlenmemiş tarım ürünlerinden işlenmiş tarım ürünlerine kayması nedeniyledir (TİM Tarım Raporu, 2016).

Dünyanın en büyük tarım ürünü ihracatçılar, ABD, Hollanda, Almanya, Brezilya ve Çin'dir. Bu ülkelerin toplam tarım ürünleri ihracatındaki payı % 30'u geçmektedir. Dünyanın en büyük ithalatçıları ise Çin, ABD, Almanya, Japonya ve Fransa'dır ve dünya toplam ithalatının % 40'ını gerçekleştirmektedir (TİM Tarım Raporu, 2016).

4. TÜRKİYE'DE TARIM SEKTÖRÜ ve HAYVANCILIK

Tarımın GSYH'ya katkısı beklendiği gibi 1970'lerin başında % 30'lardan 2014 yılında % 8'lere düşmüştür. 1980'ler ve 1990'ların başlarında yavaşlayan düşüşle % 15-20 aralığında kalmış ve 2000'li yıllarda % 10'unun altına inmiştir. Tarımda bitkisel üretimin her açıdan ağır basmaktadır. Hayvancılık ürünlerinin toplam üretim değeri içindeki payı üçte biri ancak bulmaktadır (TİM Tarım Raporu, 2016).

4.1. TARIMSAL ÜRETİM

Tarım sektörü; beslenme, istihdam, dış ticaret, milli gelir açısından ülke ekonomisine anlamlı katkılar yapar. Ekonomik yaşamın yaratıcısı insan olduğu için, nüfusla ekonominin ilişkisi fazladır. Nüfus bir yandan çeşitli ihtiyaçlarımızı karşılayan mal ve hizmetlere karşı talep oluştururken, öte yandan üretimin önemli bir ögesi olan işgücü arzını sağlar. Türkiye'de toplam istihdam içinde tarımsal istihdamın payı ise %45.1'dir (İnan, 2012).

Sanayileşmenin yoğun olduğu Amerika Birleşik Devletlerinde tarımın ülke ekonomisindeki payının çok küçük olduğu düşünülür. Oysa, ABD'deki tüm şirketler ve çiftliklerin toplam varlıklarının yaklaşık % 50'si tarım ve tarımla bağlantılı işlere ilişkindir (CRAMER vd., 1991). Ayrıca, bu ülkede işgücünün %17'si tarımla ilgili işlerde istihdam edilmekte ve tüketici harcamalarının kabaca %22'si gıda ürünleri ve tarımsal hammaddelerden üretilen tekstil ürünleri ve giysiler için kullanılmaktadır (İnan, 2012).

Tablo 4.1. Tarımsal İşletmelerin Arazi Büyüklüğü Ve Sayısı

YER	İşletme büyüklüğü (da)	İşletme Sayısı	%	Arazi (da)
Türkiye	Toplam	3.076.650		184.348.232
	Arazisi olmayan	54.523	1,77%	
	-5	178.006	5,79%	481.987
	5- 9	290.461	9,44%	1.952.471
	10- 19	539.816	17,55%	7.378.022
	20- 49	950.840	30,91%	29.531.622
	50- 99	560.049	18,20%	38.127.035
	100- 199	327.363	10,64%	43.884.397
	200- 499	153.685	5,00%	42.075.498
	500- 999	17.429	0,57%	11.218.554
	1000-2499	4.199	0,14%	5.476.930
	2500-4999	222	0,01%	695.541
	5000+	57	0,00%	3.526.175

Kaynak: TÜİK 2016.

Bir ülkede üretilen tarım ürünleri ile toplumsal gereksinmelerin ne ölçüde karşılanabileceği, ülkenin tarımsal potansiyeli ve tarımsal üretim için ayrılacak kaynakların miktarına bağlıdır. Türkiye'deki tarım işletmelerinde toprak yetersiz ve toprak mülkiyetinin dağılımı dengesizdir. Toprak mülkiyetinin dengesiz dağılımı yanında, işletmelerin sahip olduğu toprakların küçük, dağınık ve düzensiz parçalar halinde oluşu verimliliği ve işgücü başarısını büyük ölçüde düşürmektedir.

Türkiye'de işletme başına düşen yaklaşık 60 dekarlık arazi de ortalama 5 parselden oluşmaktadır. Yukarıdaki tabloda verildiği üzere 0-50 da aralığına arazi varlığına sahip toplam 2.013.646 adet işletme ile % 65,45'lik orana sahiptir. Yetersiz olan işletme arazisinin yanında parsellerin dağınık ve parçalı olması da üretimin etkinliğini azaltmakta, özellikle makine ve insan işgücü masraflarının artmasına neden olmaktadır. Türkiye tarımsal potansiyeli yüksek bir ülkedir.

Zamanımızda beslenme konusu gittikçe önemini artırmakta ve hızla artan nüfusumuz yüzünden çözümü de güçleşmektedir. Aslında sorun yalnızca artan nüfusun beslenmesi değil, mevcut nüfusun çeşitlenen ve artan gıda tüketim alışkanlıklarına karşılık verebilmektir.

Küresel ekonominin gereği olarak artık ülkeler global dünyada insanların ihtiyaç duyduğu tüm ürünleri mevcut kendi toprakları üzerinde üretebildiği gibi rekabetçi piyasalarda var olabilmek adına az gelişmiş ülkelerin kaynaklarını (toprak-su-işgücü..vb) verimli kullanarak daha az maliyetler ile karlı üretimler gerçekleştirebilmektedir.

Tablo 4.2. Tarıma Dayalı İhracat Ve İthalat, 2014 (Milyar \$)

Kapsam\İşlenmişlik Düzeyi	İşlenmemiş		(Az) İşlenmiş		(Çok) İşlenmiş		Toplam	
	İhrac.	İthal.	İhrac.	İthal.	İhrac.	İthal.	İhrac.	İthal.
a. Gıda (Su ürünleri Hariç)	5,5	5,1	4,7	3,5	5,5	1,2	15,8	9,9
b. Diğer Bitkisel ve Hayvansal Ürünler	0,9	2,6	1,6	3,1	26,4	6,8	29,0	12,5
c. Su Ürünleri	0,3	0,1	0,3	0,2	0,1	0,0	0,7	0,3
d. Orman Ürünleri	0,9	1,5	0,0	0,7	1,3	3,4	2,2	5,6
e. Tarım Girdileri					2,0	5,5	3,0	5,7
TOPLAM	7,0	9,3	6,7	7,5	36,3	17,2	50,7	34,0

4.2.HAYVANSAL ÜRETİM

Yeterli ve dengeli beslenemeyen bir toplumun sağlıklı olmadığı ve sosyoekonomik kalkınmayı yavaşlattığı bir gerçek olduğuna göre, tarımın toplum beslenmesine yaptığı katkının ne kadar önemli olduğu açıktır.

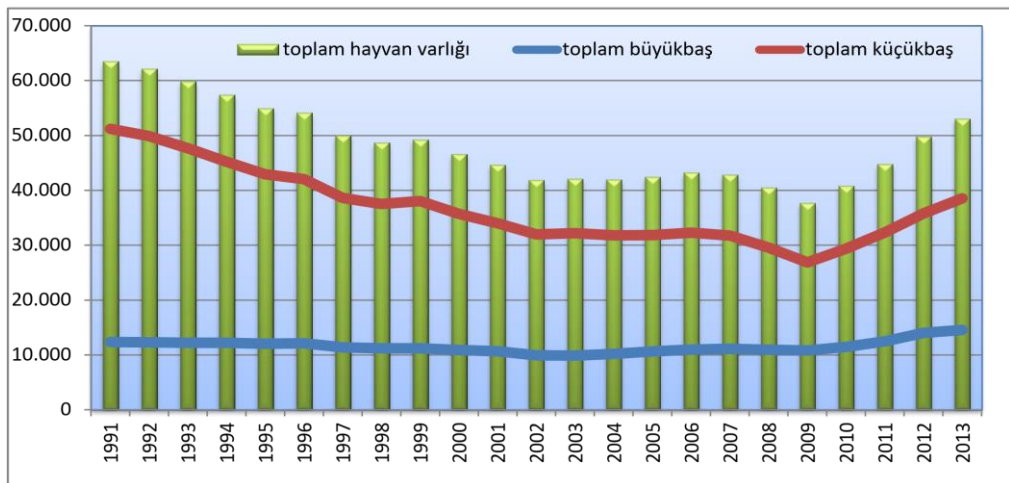
Gelişmiş ülkelerde özellikle et, süt, tereyağı, yumurta gibi hayvansal ürünlerde kişi başına tüketim, Türkiye'deki kişi başına tüketimden çok fazladır.

Örneğin, gelişmiş Avrupa ülkelerinde et tüketimi 60 ile 100 kg arasında değişirken, Türkiye'de et tüketimi sadece 20 kilogramdır. Yapılan araştırmalara göre, son yıllarda Türkiye'de kişi başına düşen toplam proteinin %71'inin bitkisel proteinden, %29'unun ise hayvansal proteinden sağlandığı saptanmıştır.

Tablo 4.3. Yıllara Göre Canlı Hayvan Sayıları (Baş)

Canlı hayvan sayısı				(Baş - Head)
	Sığır	Koyun	Keçi	Toplam
2008	10 859 942	23 974 591	5 593 561	40 428 094
2009	10 723 958	21 749 508	5 128 285	37 601 751
2010	11 369 800	23 089 691	6 293 233	40 752 724
2011	12 386 337	25 031 565	7 277 953	44 695 855
2012	13 914 912	27 425 233	8 357 286	49 697 431
2013	14 415 257	29 284 247	9 225 548	52 925 052
2014	14 223 109	31 140 244	10 344 936	55 708 289
2015	13 994 071	31 507 934	10 416 166	55 918 171
2016	14 080 155	30 983 933	10 345 299	55 409 387

Kaynak : TÜİK 2016.



Kaynak: Tük, Hayvansal Üretim Veri Tabanı, 2014.

Şekil 4.1. Yıllara Göre Hayvan Varlığı (%)

Türkiye İnek sütü üretimi açısından dünya sıralamasında 12., AB(27) ülkeleri arasında ise 5.sırada olup sığır eti üretimi açısından da dünyada 26., AB(27) ülkeleri arasında ise 7. sırayı almaktadır. Sığır karkas başı ağırlı ve inek başı süt verimliliği açısından değerlendirmede durum dünya ve AB(27) ülke sıralamasında pek iyi durumda değildir. İnek başına süt veriminde Türkiye dünya sıralamasında 60. , AB(27) ülke sıralamasında en alt sıradadır. Sığır başına karkas ağırlığında ise Türkiye dünya sıralamasında 52. Sıralara inmekte, AB(27) ülkeleri içerisinde Türkiye'nin gerisinde kalan altı ülke (Romanya, Bulgaristan, Litvanya, Estonya, Hollanda ve Yunanistan) vardır.

Canlıların özellikle insanların beslenmesinde hayati önemi olan hayvansal ürünlerin başında et, süt, tereyağ, peynir, yoğurt vb. protein oranı yüksek ürünler gelmektedir. Yoğun işgücü gerektirmesi ve beslenmenin meralardan elde edilmesi, örgütlenmenin yok denecek düzeyde olması, yetiştiriciliğin daha çok süt, peynir, yoğurt, yapağı, yün gibi hayvansal ürünler için yapılması vb. nedenlerden dolayı ülkemizde son yıllarda küçükbaştan elde edilen kırmızı et üretiminin azalmasının nedenleri arasında gelmektedir. Ülkede hayvansal üretimdeki verimliliğin artırılmasıyla ancak hayvansal üretimin talebi karşılaması, gerçekleşebilir. Hayvan sayısının artırılması ile bu talebin karşılanması pek sağlıklı bir yol olmadığı izlenmektedir.

Tablo 4.4. Yıllara Göre Hayvansal Üretim Miktarları (Ton7adet)

Hayvansal ürünler					
	Kırmızı et (Ton)	Süt (Ton)	Tavuk eti (Ton)	Tavuk yumurtası (Bin adet)	Bal (Ton)
2008	482 458	12 243 040	1 087 682	13 190 696	81 364
2009	412 621	12 542 186	1 293 315	13 832 726	82 003
2010	780 718	13 543 674	1 444 059	11 840 396	81 115
2011	776 915	15 056 211	1 613 309	12 954 686	94 245
2012	915 844	17 401 262	1 723 919	14 910 774	89 162
2013	996 125	18 223 712	1 758 363	16 496 751	94 694
2014	1 008 272	18 630 859	1 894 669	17 145 389	103 525
2015	1 149 262	18 654 682	1 909 276	16 727 510	107 665
2016	1 173 042	18 489 161	1 879 018	18 097 605	105 727

Kaynak: Tüik, Hayvansal Üretim Veri Tabanı, 2016.

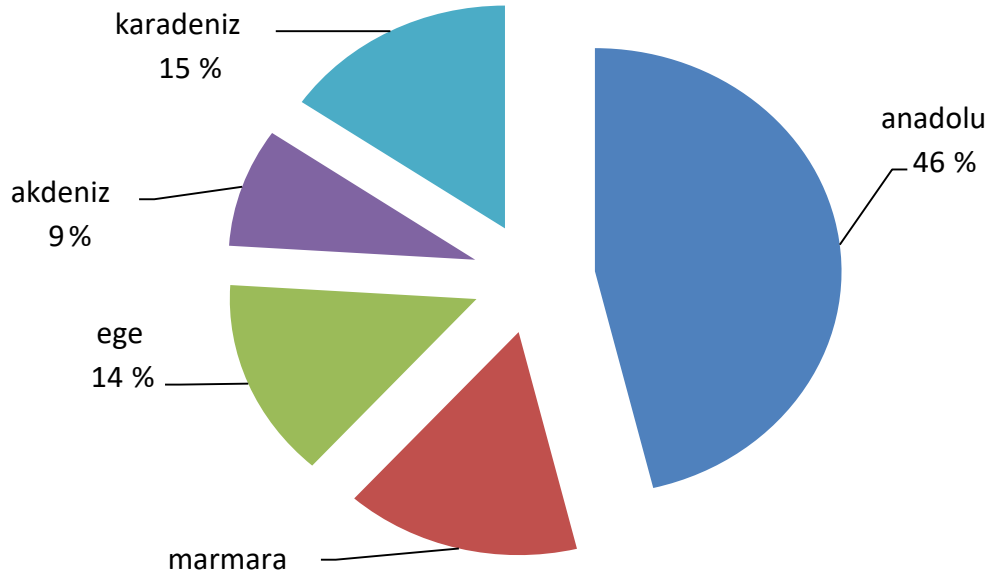
Türkiye’de sığır yetiştiriciliği 1980’li yıllara kadar ağırlıklı olarak aile işletmeciliği şeklinde yürütülmüş, 1980 yılından itibaren ekonomik büyüklüğe sahip sığircılık işletmeleri kurulmaya başlanmış, son yıllarda da sağlanan devlet desteklerinin artması sonucu büyük kapasiteli modern sığircılık işletmelerinin sayısı hızla artmıştır. Yetiştirilen kültür ırkı sığırlarının önemli bir bölümünü sütçü özelliği ile ön plana çıkan Siyah-Alaca ırkı oluşturmaktadır. Yerli ırkların ise önemli bir kısmını Yerli Kara, Boz, Doğu Anadolu Kırmızısı ve Güneydoğu Sarı-Kırmızısı ırkları oluşturmaktadır. Melez genotipler ise genel itibariyle, kültür ırklarının yerli ırklar ile melezlenmesi sonucu elde edilmektedir (Kıratlıoğlu, 1995).

Tablo 4.5. Türkiye Sığır Varlığında Genotiplerin Ve Bölgelerin Varlıkları (%)

BÖLGELER	Bölgelere göre Türkiye Sığır Varlığı (Baş)			Türkiye Sığır Varlığında Bölgenin Payı (%)			
	Kültür Irkı	Kültür Irkı Melezi	Yerli Genotip	Kültür Irkı	Kültür Irkı Melezi	Yerli Genotip	TOP.
Kuzeydoğu Anadolu	204.576	1.339.056	524.497	3,4	21,9	22,3	14,3
Orta Anadolu	241.534	501.024	311.731	4,1	8,2	13,3	7,3
Güneydoğu Anadolu	296.792	346.036	320.712	5	5,7	13,7	6,7
İstanbul	14.879	48.346	4.229	0,2	0,8	0,2	0,5
Batı Marmara	1.000.380	214.090	48.145	16,8	3,5	2,1	8,8
Ege	1.404.282	522.693	152.421	23,6	8,6	6,5	14,4
Doğu Marmara	421.063	363.463	93.596	7,1	5,9	4	6,1
Batı Anadolu	579.908	370.270	117.160	9,7	6,1	5	7,4
Akdeniz	566.888	575.450	92.237	9,5	9,4	3,9	8,6
Orta Anadolu	649.204	703.653	162.429	10,9	11,5	6,9	10,5
Batı Karadeniz	466.980	815.736	407.107	7,8	13,3	17,3	11,7
Doğu Karadeniz	107.847	312.620	114.223	1,8	5,1	4,9	3,7
TÜRKİYE	5.954.333	6.112.437	2.348.487	100	100	100	100

Kaynak: Tüik, Hayvansal Üretim Veri Tabanı, 2014.

Türkiye kültür ırkı ve melezlerinin bölge sığır varlığındaki payı bakımından bölgeler arasında büyük farklılıklar görülmektedir. Yerli genotiplerin payının en düşük olduğu bölgelerimiz en gelişmiş bölgeleri olarak kabul edilen Marmara ve Ege bölgelerimizdir. Buna karşın Anadolu'nun tamamında yerli genotiplerin payı % 60'ın üzerindeyken toplam sığır varlığının payı % 50'ye yakındır (Gap Utaem Güncel Hayvancılık Raporu ,2015).



Şekil 4.2. Türkiye Sığır Varlığında Bölgelerin Payları (%)

Türkiye sığır varlığında genotiplerin ve bölgelerin paylarına bakıldığında; Anadolu Bölgesi'nin % 46 oranı ile sığır varlığının yarısına yakını barındırdığı görülür. Sırasıyla Marmara Bölgesi % 16, Karadeniz Bölgesi % 15, Ege Bölgesi % 14 ve Akdeniz Bölgesi % 9 oranında sığır varlığına sahiptir.

Türkiye'de sığırçılık işletmelerinin büyüklüğü ve sayısına ilişkin bilgiler Tablo 4.6 ve Tablo 4.7'de verilmiştir. Tablo 4.6'da görüldüğü üzere 2013 yılında toplam süt sığırçılığı işletme sayısı 1.250.097'dir. Bunların yarısından fazlasında sığır sayısı 1-5 baş arasında, %76'sındaki sığır sayısı da 10 başın altındadır. 100 ve daha fazla sığıra sahip işletmelerin oranı %0,33 kadardır.

Tablo 4.7'de görüleceği üzere besi işletmelerinin yaklaşık %76'sının kapasitesi 1-10 baş arasındadır. 50 ve daha fazla hayvan besleme kapasitesinde olan işletmelerin payı ise %3,5 kadardır.

Tablo 4.6. Süt Sığırcılığı İşletmelerinin Sayısı (2013) Ve Büyüklük Gruplarına Göre Dağılımı

Büyüklük grubu, baş	Sayı	%
1--5	701.907	56,1
6--9	252.776	20,2
10--19	190.009	15,2
20--40	85.910	6,9
50--99	16.204	1,3
100--199	3.141	0,3
200+	1.000	0,1
Toplam	1.250.947	100

Kaynak: Ulusal Süt Konseyi (2014)

Tablo 4.7. Sığır Besi İşletmelerinin Büyüklük Gruplarına Göre Dağılımı

Büyüklük grubu, baş	İşletme sayısı	Grubun payı, %
1--5	210.532	56,2
6--10	76.084	20,3
11--25	58.917	15,7
26- 49	16.339	4,4
50--100	10.720	2,9
100--200	1.770	0,5
201+	589	0,2
Toplam	374.951	100

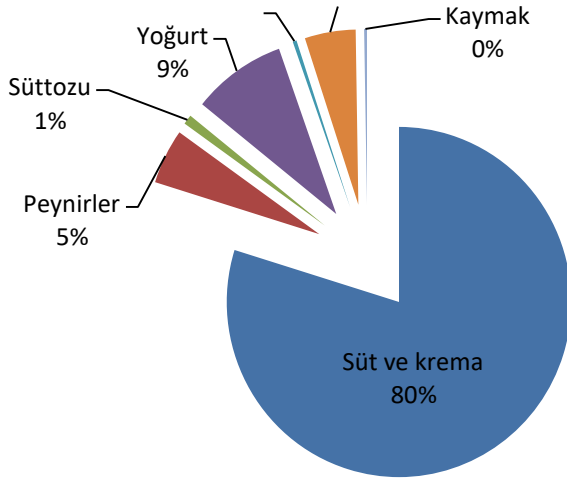
Kaynak: Kayhan (2012)

İnek sütü üretiminin yıllık artış hızı 2000-2009 döneminde yıllık %3,2 iken, 2009-2013 döneminde %9,5 olmuştur. Tablo 4.8’de görüleceği üzere, kırmızı et üretiminde yıldan yıla önemli değişiklikler olabilmektedir. Öte yandan kırmızı et üretiminde sığırın payı 1998-2001 döneminde %66 iken 2010-2013 döneminde %85’e yükselmiştir (Akman ve ark., 2015).

Tablo 4.8. Türkiye’de Sığır Ve Mandadan Süt Ve Et Üretimi, Türlerin Toplam Üretimdeki Payları Ve Yıllık Değişim Hızı (YDH)

Yıllar	SÜT				ET			
	Sığır		Manda		Sığır		Manda	
	Üretim	Pay	Üretim	Pay	Üretim	Pay	Üretim	Pay
	1000 t	%	1000 t	%	1000 t	%	1000 t	%
2000	8.732	89	67	0,7	609.043	65	9.233	1
2002	7.491	89	51	0,6	721.867	70	7.401	0,7
2004	9.609	90	39	0,4	522.012	68	6.579	0,9
2006	10.867	91	36	0,3	547.349	71	4.866	0,6
2008	11.255	92	31	0,3	744.573	74	2.980	0,3
2009	11.583	92	32	0,3	734.991	72	3.563	0,4
2010	12.419	92	35	0,3	618.584	79	3.387	0,4
2011	13.802	92	40	0,3	644.906	83	1.615	0,2
2012	15.978	92	47	0,3	799.344	87	1.736	0,2
2013	16.655	91	52	0,3	869.292	87	336	0
2000-2009	3,2		-7,9		2,1		-10	
2009-2013	9,5		12,9		4,3		-44,6	

Kaynak: TÜİK (2015b) ve Akman ve ark. (2015)



Kaynak: TÜİK, Hayvansal Üretim Veri Tabanı, 2014.

Şekil 4.3. Ülkemizdeki Süt Ve Süt Üretimi (ton)

2014 yılı TÜİK verilerinden süttten elde edilen Tereyağ Ayran 0,4 % 5% ürünlere bakıldığında çoğunluğun (% 80) süt ve krema olarak kullanıldığı görülür. Daha sonra % 9 ile yoğurt, % 5 ile peynir ayran üretiminin geldiği görülür. Ülkemizde çiğ sütün dağılımına bakıldığında; % 54'ünün modern işletmelere ve mandıralara teslim edildiği, % 35'inin çiftlikte tüketildiği (yavru beslenmesinde), % 11'inin ise sokak sütü şeklinde pazarlandığı görülmektedir (TÜİK, 2014).

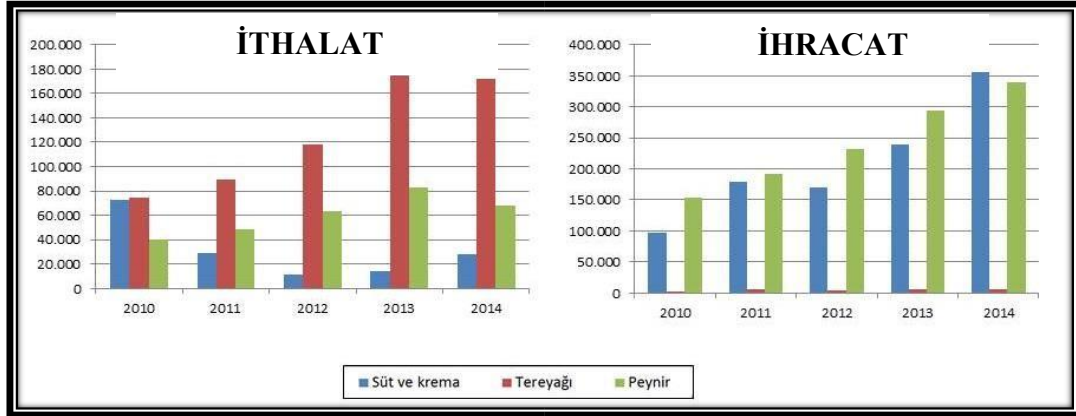
TÜİK verilerine göre 2013 yılında ülkemizde içme sütü üretim miktarı 1,3 milyon ton olarak hesaplanmıştır. TÜİK tarafından yayınlanan aylar bazında ve yıllık olarak toplam içme sütü üretim miktarları, yalnızca sanayide ısıl işlem görmüş ve paketlenmiş kutu sütleri kapsarken, entegre süt işletmeleri tarafından toplanan süt miktarı haricindeki üretilen süt, söz konusu miktara dahil edilmemektedir. Ülkemizde çiğ süt çeşitli şekillerde değerlendirilmekle birlikte, en çok; içme sütü, yoğurt, inek peyniri, ayran, tereyağı ve kaymak olarak tüketilir.

Tablo 4.9. Ülkemizde Üretilen Başlıca Süt Ürünleri (ton)

Yıllar	İçme Sütü	Kaymak	Tereyağı	İnek Peyniri	Yoğurt	Ayran
2010	1.090.605	16.314	33.993	417.150	908.269	397.936
2011	1.164.749	19.971	37.510	486.635	1.006.793	459.074
2012	1.250.169	25.395	38.126	539.409	1.052.658	508.445
2013	1.298.061	29.291	41.515	574.137	1.081.411	560.102

Kaynak: Tük, Hayvansal Üretim Veri Tabanı, 2014.

En az % 82 süt yağı içeriğine sahip olan ve süt, krema ya da yoğurdun değişik şekillerde işlenmesiyle elde edilen tereyağının modern işletmelerdeki yapımında genel olarak krema hammadde olarak kullanılmaktadır. Diğer süt ve süt ürünlerinde olduğu gibi tereyağı üretimimizde de her geçen yıl artış olmaktadır ⁽⁸⁾. TÜİK verilerine göre 2013 yılında bir önceki yıla göre içme sütü üretimi % 3,8, yoğurt % 2,7, inek peyniri % 6,4, ayran % 10,2, tereyağı % 8,9, kaymak % 15,3 oranında artış göstermiştir.



Kaynak: Tük, Hayvansal Üretim Veri Tabanı, 2014.

Şekil 4.4. Süt Ve Krema-Tereyağ-İthalatının Ve İhracatının Seyri

En çok ihracatı yapılan ürünler peynir, yoğurt ve peyniraltı suyu, en çok ithalatı yapılan ürünler ise tereyağı ve süttozudur. 2011 yılında süttozu üretimine destek verilerek Dahilde İşleme Rejimi kapsamında ithal edilen süttozu yurt içinden karşılanmıştır. 2011 yılı itibariyle en önemli ithalat kalemini tereyağı oluşturmuştur.

TÜİK verileri 2010 yılına göre; 2014 yılında tereyağı ithalatı 172 milyon TL ile % 132 oranında, peynir ithalatı 68 milyon TL ile % 70 oranında artış gösterirken, süt ve krema (süt tozu) ithalatımız % 62 oranında düşüş göstererek 28 milyon TL'ye gerilemiştir. 2010 yılı verilerine göre ihracatımıza bakıldığında ise; Dahilde İşleme Rejimi ile süt ve krema ihracatımız % 267 oranında artış göstererek 356 milyon TL olarak gerçekleşmiştir. Önemli ihracat kalemlerimizden olan peynir de ise 2010 yılına göre % 122 oranında artışla 340 milyon TL gerçekleşmiştir.

Tablo 4.10. Tür Ve Irklara Göre Süt Üretimi (ton / %)

Hayvan türleri	2015		2016		Değişim (%)
	Miktar (Ton)	Pay (%)	Miktar (Ton)	Pay (%)	
Süt üretimi	18 654 682	100,0	18 489 161	100,0	-0,9
Sığır	16 933 520	90,8	16 786 263	90,8	-0,9
Kültür	9 672 573	57,1	9 825 300	58,5	-1,6
Kültür melezi	6 315 366	37,3	6 101 826	36,4	-3,4
Yerli	945 581	5,6	859 137	5,1	-9,1
Koyun	1 177 228	6,3	1 160 413	6,3	-1,4
Merinos	47 990	0,3	46 943	0,3	-2,2
Yerli	1 129 237	6,1	1 113 469	6,0	-1,4
Keçi	481 174	2,6	479 401	2,6	-0,4
Kıl keçisi	477 824	2,6	476 234	2,6	-0,3
Tiftik keçisi	3 350	0,0	3 167	0,0	-5,5
Manda	62 761	0,3	63 085	0,3	0,5

Kaynak: TÜİK, Hayvansal Üretim Veri Tabanı, 2016.

İnsan beslenmesinde yeterli-dengeli beslenme kriterlerinin gerisinde bulunan hayvansal ürünler tüketimi, yurtiçi üretim ile karşılanmakta olup dış ticaret önemsiz düzeylerde yapılmaktadır. Süt ve ürünlerine Trakya Bölgesinde Süt Sığırcılığına olan talep ise son yıllarda artmakla birlikte halen kişi başına tüketim miktarları AB (150 kg) ortalamasından düşüktür

Türkiye’de üreticinin örgütsüz olması nedeniyle, başta fiyat oluşumu olmak üzere üreticilerin piyasaya etkisi önemsizdir. AB ülkeleri ile karşılaştırıldığında en düşük üretici geliri Türkiye’dedir ve tüketici/üretici fiyat farkı en yüksek olan ülkedir

Üreticinin etkin bir örgütlenme ağına sahip olmaması, bu nedenle rekabet gücünün düşük olması, süt piyasasındaki aksaklıklar ve tarımın genel yapısal sorunları bunda etken rol oynamaktadır. Süt üretiminde en önemli girdiyi yem oluşturmaktadır. İthal edilen yem hammaddelerinin fiyatlarının yüksek olması da süt üretiminde maliyeti artıran unsurlardan biridir. Maliyetleri azaltıcı tedbirlerin alınması sektörde üretimin devamlılığı ve yetersiz tüketim miktarlarının artması açısından önemlidir. Türkiye’nin büyükbaş süt üretiminin yaklaşık %4’ü Trakya Bölgesi’nden elde edilmektedir. Bölgenin toplam büyükbaş süt üretiminin 2016 yılı verilerine göre %80,02’si kültür ırkı hayvanlardan, %17,62’si melez ırk hayvanlardan elde edilmiştir. Türkiye’nin büyükbaş kültür ırkı hayvanlardan elde ettiği sütün ise yaklaşık %5,75’i Bölgedeki 3 ilden (Tekirdağ, Edirne ve Kırklareli) elde edilmektedir.

5. TRAKYA BÖLGESİ (Tekirdağ, Kırklareli, Edirne)

5.1. TARIMSAL YAPI

Tekirdağ, Edirne ve Kırklareli illerinden oluşan Trakya Bölgesi, 18.665 (göl hariç) km²'lik yüzölçümü ile Türkiye yüzölçümünün % 2,4'üne karşılık gelmektedir.

Edirne, Kırklareli ve Tekirdağ illerinde önemli gelir kaynaklarından biri tarımdır. TÜİK 2015 Yılı verilerine göre bölgenin tarımsal üretim değerinin %37 'si bitkisel üretimden, %63'ü ise hayvansal üretimden elde edilmektedir.

Tablo 5.1. Tarımsal Üretim Değerleri (TL)

Yıllar	Bitkisel Üretim Değeri	Canlı Hayvan Değeri	Hayvansal Üretim Değeri	Toplam Üretim Değeri
2008	66.010.114.248	25.521.071.474	49.338.055.195	140.869.240.917
2009	68.267.485.926	28.145.579.425	54.756.300.779	151.169.366.130
2010	80.038.125.617	46.873.045.222	85.001.165.555	211.912.336.394
2011	88.979.273.323	60.076.917.025	102.648.699.454	251.704.889.802
2012	87.946.988.338	63.546.623.452	112.868.484.420	264.362.096.210
2013	92.452.529.869	57.656.092.013	98.115.412.900	248.224.034.781
2014	98.123.089.165	62.512.146.789	106.844.652.331	267.479.888.285
2015**	120.152.079.316	73.102.252.959	128.773.024.079	322.027.356.354
2016*	118.969.018.632	89.865.605.677	152.032.284.091	360.866.908.400

Kaynak: Tük, Bölgesel İstatistikler, 2016.

Bölgede en önemli ürünler buğday, ayçiçeği ve çeltiktir. TÜİK 2012 yılı verilerine göre Bölge, Türkiye buğday üretimin yaklaşık %9'unu, ayçiçeği üretiminin %33,4'ünü, pirinç üretiminin de %48'ini karşılamaktadır.

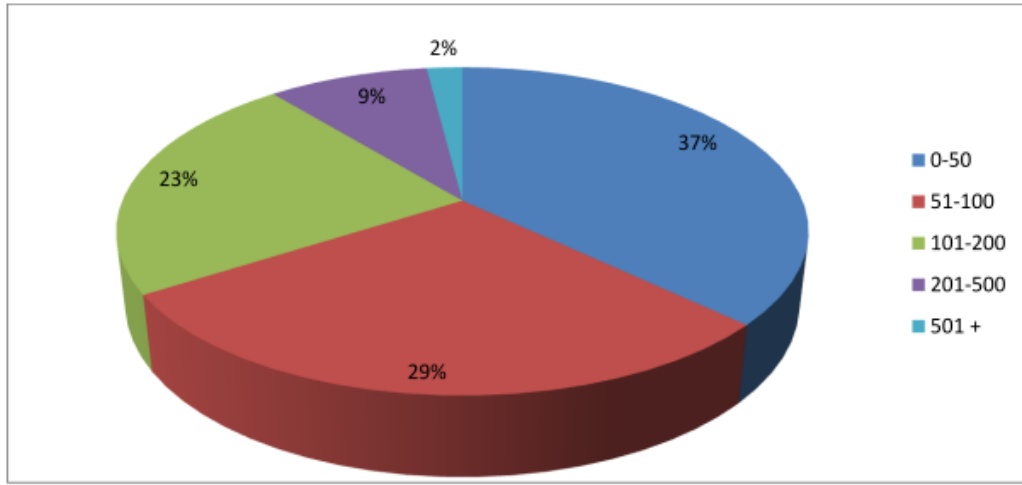
Bölgede yıllardır başarı ile uygulanan suni tohumlama sonucu, genotip özellikler açısından büyükbaş hayvan varlığında önemli ilerlemeler sağlanmış olup kültür ve kültür melezi hayvan varlığının toplam hayvan varlığına oranı çok yüksektir. Bu nedenle bölgenin büyükbaş hayvan varlığı Türkiye genelinde damızlık materyal olarak da değerlendirilmektedir.

5.1.1. Arazi Kullanım Durumu

Bölge arazilerinin %55'i tarım alanı olarak kullanılırken, %24'ü orman ve fundalık alan, %10'u çayır ve mera olarak kullanılmaktadır. İllere göre arazi kullanım durumuna bakıldığında, 2003 yılı verilerine göre Tekirdağ ilinde tarım alanlarının ilin toplam yüzölçümünde %63'lük bir paya sahip olduğu görülür. Bu oran Edirne ilinde %61, Kırklareli ilinde ise %41'dir. Bölgenin orman-fundalık alanları Kırklareli ilinde daha yoğundur.

5.1.2. İşletme Büyüklükleri

Kırsal kesimde artan nüfusa paralel olarak arazilerin artmaması, miras paylaşımı, alım-satım, kiracılık ve ortakçılık arazilerin parçalanmasına neden olmaktadır. Bölgedeki işletmelerin %66'sı 100 dekar altı işletmelerdir. Bunun %37'si 0-50 dekar arazi büyüklük grubunda yer almakta olup, ortalama işletme büyüklüğü 25,3 dekadır. 51-100 dekar arasında yer alan işletmelerin oranı %29 olup, ortalama işletme büyüklüğü 70,7 dekadır. Bölge ülke geneline göre her iki grup içerisinde de göre işletme büyüklükleri açısından ortalamanın üzerindedir.



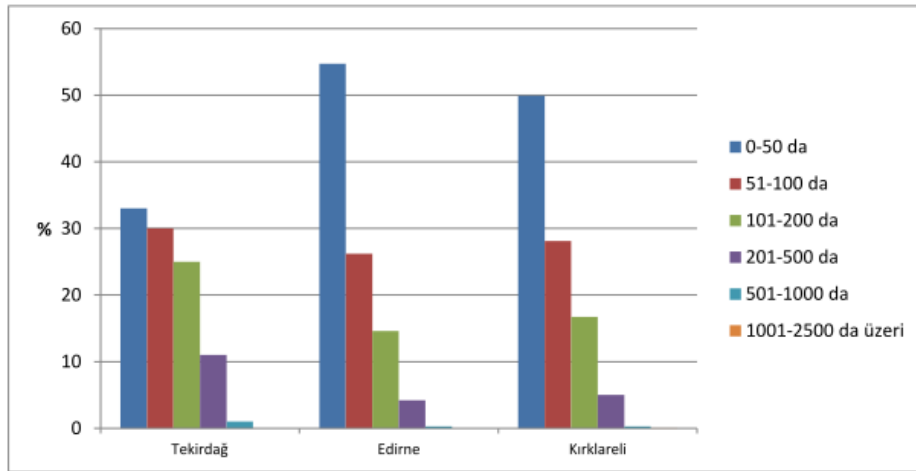
Şekil 5.1. Trakya Bölgesi Tarımsal İşeltme Arazi Büyüklükleri Dağılımı (%)

Çok ve küçük parçalı tarım arazilerinde toprak işleme, sulama ve diğer temel tarımsal uygulamalar yetersiz kalmakta ve bu durum özellikle kuru tarım yapan üreticilerin gelirlerinin düşük olmasına neden olmaktadır. Bölgede faaliyet gösteren mevcut tarım işletmelerinin faaliyet konularına göre dağılımına bakıldığında, 2001 Genel Tarım Sayımı sonuçlarına göre Tekirdağ ilinde faaliyet gösteren tarım işletmelerinin genellikle bitkisel ve hayvansal üretimi birlikte yaptıkları ve bu işletmelerin oranının da %66,1 olduğu görülür. Bu işletmeleri %33,7 ile yalnızca bitkisel üretim yapan işletmeler ve %0,2 ile yalnızca hayvansal üretim yapan işletmeler izlemektedir

Edirne ili Tarım İl Müdürlüğü verilerine göre, Edirne ilinde tarımsal faaliyette bulunan işletmelerin %55,2'si bitkisel üretim ve hayvansal üretim, %37,2'si yalnızca bitkisel üretim ve %1,5'i yalnızca hayvansal üretim yapmaktadır

Kırklareli ilinde faaliyet gösteren işletmelerin %64,4'ü bitkisel üretim ve hayvansal üretim, %32,2'si yalnızca bitkisel üretim, %2,1'i sadece hayvansal üretim ve %1,3'ü sadece su ürünleri üretimi ve avcılığı faaliyetinde bulunmaktadır

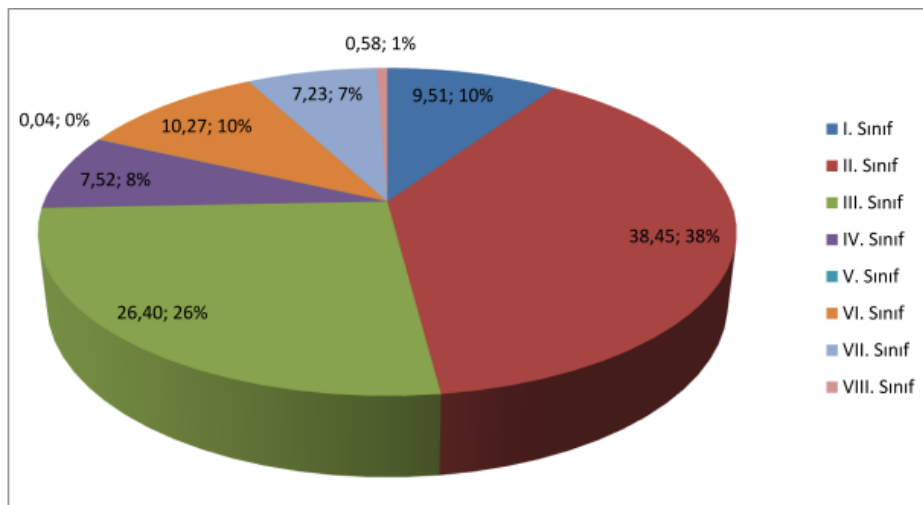
İllere göre arazi büyüklüklerine bakıldığında Kırklareli ilindeki arazilerin daha küçük ölçekte olduğunu söylemek mümkündür.



Şekil 5.2. İllere Göre Arazi Büyüklük Grupları , 2007

5.1.3. Arazi Sınıfları

Tarıma elverişli toprakların dağılımı (ilk dört toprak sınıfı) Türkiye ortalaması olarak ancak %33,7'dir. Bölge bu açıdan ülke geneli ile karşılaştırılacak olursa tarıma uygun arazilerin oranının Türkiye ortalamasının yaklaşık iki buçuk katı olduğu görülür (% 81,8). Tarıma elverişli araziler içerisinde toprak dağılımına bakıldığında, toprakların büyük bir çoğunluğunun II. grup arazilerde yoğunlaştığı görülmektedir (% 47,0).



Kaynak: T.K.B, TR2 BATI MARMARA TARIM MASTER PLANI, 2007

Şekil 5.3. Trakya Bölgesi Arazi Sınıflarına Göre Toprak Dağılımı , 2007

5.1.4. Tarım Kesiminde Üretici Örgütlenmesi

Trakya bölgesinde bulunan illerde, tarım kooperatifleri gerek birim kooperatif sayısı açısından gerekse ortak sayısı açısından diğer bölgelerimize oranla gelişmiş bir durumdadır. Bölgede bulunan Yağlı Tohumlar Tarım Satış Kooperatifleri tüm il ve ilçelerde, Tarım Kredi Kooperatifleri tüm il, ilçe hatta bazı büyük köylerde mevcuttur. Ayrıca bölgede Köylere Hizmet Götürme Birlikleri ve Damızlık Yetiştiriciler Birliği gibi üretici örgütleri de bulunmaktadır (İnan, 2012).

Tablo 5.2. Trakya Bölgesi Üretici Örgütleri Ortak Sayısı

Üretici Örgütü	Edirne		Tekirdağ		Kırklareli		Toplam	
	Koop Sayısı	Ortak Sayısı	Koop Sayısı	Ortak Sayısı	Koop Sayısı	Ortak Sayısı	Koop Sayısı	Ortak Sayısı
Tarım Kredi Koop.	39	25 543	55	26 744	33	17 008	127	69 295
Yağlı Toh. T.S.K	9	25 835	8	26 856	8	20 250	25	72 941
T. Kalkınma Koop.	93	12 652	49	4525	90	13013	232	30 190
Pancar Koop.	7	42903	5	24546	5	38317	17	105766
Hizmet Birliği	8	20 245	6	18 800	2	3 000	16	42 045
Damızlık Yet. Bir.	1	140	1	155	1	130	3	425
TOPLAM	157	127318	124	101626	139	91718	420	320662

Kaynak: Edirne, Tekirdağ ve Kırklareli Tarım İl Md., Tarım Kredi Bölge Md., Trakyabirlik Genel Md. ve Pancar Bölge Şeflikleri Kayıtları, 1998.

5.1.5. Tarımsal Ekonomik Göstergeler

2015 yılında ülkemiz genelinde 120 milyar TL bitkisel üretim değeri yaratılmıştır. Bunun % 3,2'si Trakya bölgesi tarafından sağlanmıştır. İller bazında bir değerlendirme yapılacak olursa Edirne ilinin bitkisel üretim değerinin diğer illerden daha fazla olduğu görülür.

Edirne ili kişi başına yaratılan bitkisel üretim değeri açısından da diğer illere göre daha fazla değer üretmiştir.

Tablo 5.3. Trakya Bölgesi Kişi Başı Tarımsal Üretim Değerleri

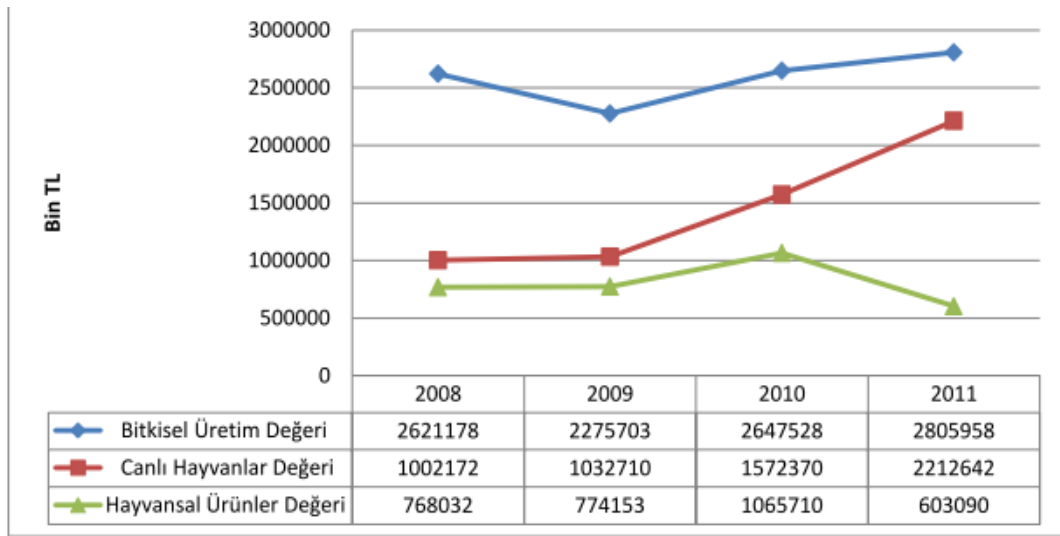
	Yıllar	Kişi Başına Bitkisel Üretim Değeri	Kişi Başına Canlı Hayvanlar Değeri	Kişi Başına Hayvansal Ürünler Değeri
Türkiye	2008	923	357	333
	2009	941	388	367
	2010	1.086	636	517
	2011	1.191	804	570
TR21 Trakya	2008	1.745	667	511
	2009	1.505	683	512
	2010	1.740	1.034	701
	2011	1.788	1.410	384
Tekirdağ	2008	1.213	456	375
	2009	959	460	408
	2010	1.027	722	503
	2011	1.222	976	226
Edirne	2008	2.943	927	721
	2009	2.747	977	719
	2010	3.399	1.409	880
	2011	2.997	1.767	537
Kırklareli	2008	1.557	844	578
	2009	1.316	859	510
	2010	1.504	1.340	964
	2011	1.748	2.049	591

Kaynak: Tarımsal Üretim İstatistikleri, TÜİK.

Trakya Bölgesi'nde cari fiyatlarla sektörlerin katma değeri incelendiğinde, 2008 yılında tarım sektörünün payının % 11,5 olduğu görülmektedir. Bölgede %52,9 ile en yüksek pay hizmet sektörüne ait olup, bunu %35,6 ile sanayi takip etmektedir. Tarım sektörünün üretilen bölgesel gayrisafi katma değer içerisindeki oranı diğer

sektörlere göre daha az pay alırken, tarım sektöründe istihdam edilen nüfus oranı diğer sektörlere yakındır.

Cari fiyatlarla sektörlerin bölgesel gayrisafi katma değer oranlarının yıllara göre değişimi ele alındığında ise, tarım sektörünün 2006'da %12,5 olan payının 2008'de %11,5'e düştüğü; aynı şekilde hizmet sektörünün payının aynı yıllar göz önüne alındığında % 53,5'ten %52,9'a düştüğü; sanayi sektörünün payının ise %34'ten %35,6'ya yükseldiği görülmektedir.



Kaynak: Tarımsal Üretim İstatistikleri

Şekil 5.4. Tarım Sektörlerinin Üretim Değerlerinin Yıllara Göre Değişimi

Bitkisel üretim ve hayvancılık gelirleri incelendiğinde ise, bitkisel üretim değerlerinin bölgede canlı hayvan ve hayvansal ürün değerlerine göre daha fazla ve yıllar bazında da bir artma eğilimi içinde olduğu görülmektedir. Hayvansal ürünlerin değeri, bölgedeki gelir getiren en düşük tarımsal gelir kalemini oluşturmakta ve dört yıllık veriler göz önüne alındığında, 2008-2010 yılları arasında az bir artma eğilimi göstermekle birlikte 2011 yılında azalmıştır. Canlı hayvanlar değeri ise dört yıllık verilere göre az bir artma eğilimi göstermiştir.

5.2.HAYVANCILIK

Bölgede yetiştirilen hayvanların önemli bir bölümü kültür+melez şeklinde olup oranı %98,28 dolayındadır. Geriye kalan %1,72'lik bir oran ise yerli ırklardan oluşmaktadır. Bölgede bulunan büyükbaş hayvanlardan ağırlığın Holstein inekte yoğunlaştığı saptanmıştır (%73,8). Süt verimi yüksek olan bu ırktan dolayı bölgenin süt verim ortalaması çok yüksek çıkmıştır. Süt üretimi Türkiye genelinde yaklaşık olarak 1,5 ton/yıl iken Trakya bölgesinde ortalama olarak 4.443,5 ton/yıl olarak tespit edilmiştir (Azabağaoğlu ve ark, 2001).

Hayvancılık işletmelerinin çoğu yem bitkilerini kendisi üretmektedir. Ağırlıklı olarak işletmeler silajlık mısır yetiştirmektedir. İkinci sırada arpa gelmekte ve en az yetiştirilen yem bitkisi ise fiğdir (İnan, 2012).

Özellikle tarımsal ürünlerden elde edilen gelirin düşük olması hayvancılığın önemini daha da artırmıştır. Ancak bölgede yapılan hayvancılık daha çok aile işletmeciliği şeklinde olup küçük ölçekli işletmelerdir. Süt üretimi amacı ile kurulan büyük ölçekli hayvancılık işletmeleri ise oldukça sınırlıdır (Azabağaoğlu, 2001).

Tablo 5.4'de görüldüğü gibi, ilde yetiştirilen toplam 292566 adet büyükbaş hayvan varlığının önemli bir bölümü süt ineği ve buzağı oluşturmaktadır. Bölgede doğal aşım yerine modern teknikler kullanılarak suni tohumlama ile inekler döllenmektedir. Bu nedenle boğa sayısı oldukça sınırlıdır (İnan, 2012)

Tablo 5.4. İllere Göre Hayvan Varlığı (Adet) (2001)

Hayvan Türü	Edirne	Tekirdağ	Kırklareli	Toplam
Büyük Baş	112 742	97 562	82 262	292 566
Küçük Baş	209 966	165 555	231 143	606 664
Kanatlılar	188 732	1 222 684	398 100	1 809 516
Kovan Sayısı	47 359	35 732	29 871	112 962

Kaynak: Edirne, Tekirdağ ve Kırklareli TKB Tarım İl Müdürlükleri Kayıtları, 2001

Küçükbaş hayvanların önemli bir bölümü koyunculuk ile ilgilidir. Bölgede yaşayanların kırmızı et tüketim tercihleri genelde büyükbaş hayvan veya kuzu etinden yanadır. Bölgede toplam olarak 606 664 küçükbaş hayvan bulunmaktadır.

6. KIRKLARELİ İLİ ve LÜLEBURGAZ İLÇESİ DAMIZLIK SIĞIR YETİŞTİRİCİLİĞİ

Kırklareli İlinde 2013 yılı itibari ile 9.762 büyükbaş işletme ve 159.395 sığır bulunmaktadır. Sığır varlığının tamamına yakını kültür ırkı ve melezlerinden oluşmaktadır. Hayvancılık işletmelerinin tamamına yakını aile işletmeleri şeklinde olup 3/2'si küçük işletmeler şeklindedir.

Tablo 6.1. Kırklareli İli Hayvancılık İşletmeleri

İşletme Büyüklüğü (İşletmedeki Hayvan sayısı)	Adet
1-5	3.668
6-10	2.298
11-20	2.185
21-30	783
31-40	309
41-50	159
51-100	220
101-200	50
201-500	23
500 +	37
Toplam	9672

Verilerden görüleceği üzere Kırklareli ilinde 9.672 işletmenin 3/2'si (5.966 tanesi) küçük işletmelerden oluşmaktadır. Yine işletmelerin tamamına yakını aile işletmeleridir. Geriye kalanlardan 1.251 orta büyüklükte işletme ve 330 büyük sığırcılık işletmesi şeklindedir.

Türkiye'deki 419 Ari işletmenin 178 tanesi Kırklareli ilinde bulunmaktadır. Bunların 24 Tanesi Modern Büyük Süt Çiftliği ve 154 tanesi de köydeki aile işletmelerimizden oluşmaktadır.

2013 yılı içerisinde İl genelinde; 6.090.375 milyon TL, Ari İşletme desteklemesi ödenmiştir. Bu desteklemenin %10'u kadarını oluşturan 696.375 TL'si 154 aile işletmesine; ve %90'ını oluşturan 5.394 milyonunu da 24 çiftliğe yapılmıştır.

Benzer şekilde 2013 yılı içerisinde 8.000 kadar işletmeye; süt sanayiye teslim edilen 259.830.503 litre süt bedeli olarak, 18.950.727 TL süt desteklemesi ödenmiştir. Buradaki sütün 122 bin tonu 54 büyük süt sığırı işletmesinden sağlanmıştır. Saniye verilen sütün %46.15'i bu işletmelerden, geriye kalan %54'lik miktar 9.600 kadar aile işletmemizden teslim edilmiştir.

İlde bulunan büyük çiftliklerin süt üretimleri ve süt kaliteleri AB standartlarındadır. Elde edilen süt ve süt ürünlerini AB, ABD, Japonya, G. Kore, Balkan ve orta doğudaki ülkelerin bir kısmı dahil 30'a yakın ülkeye satılması ile 2013 yılı içerisinde; 15.656.097 dolarlık ihracat geliri elde edilmiştir. Bu çiftlikler, il hayvan ve hayvansal ürünlerinin kalitesine ve markalaşmasına çok büyük katkıda bulunmaktadır.

Kırklareli ili sığır işletmelerinin ilçeler bazında dağılımı ise Tablo 6.2'de verilmiştir.

Tablo 6.2. Kırklareli İlindeki Sığır İşletmelerinin İlçeler Dağılımı

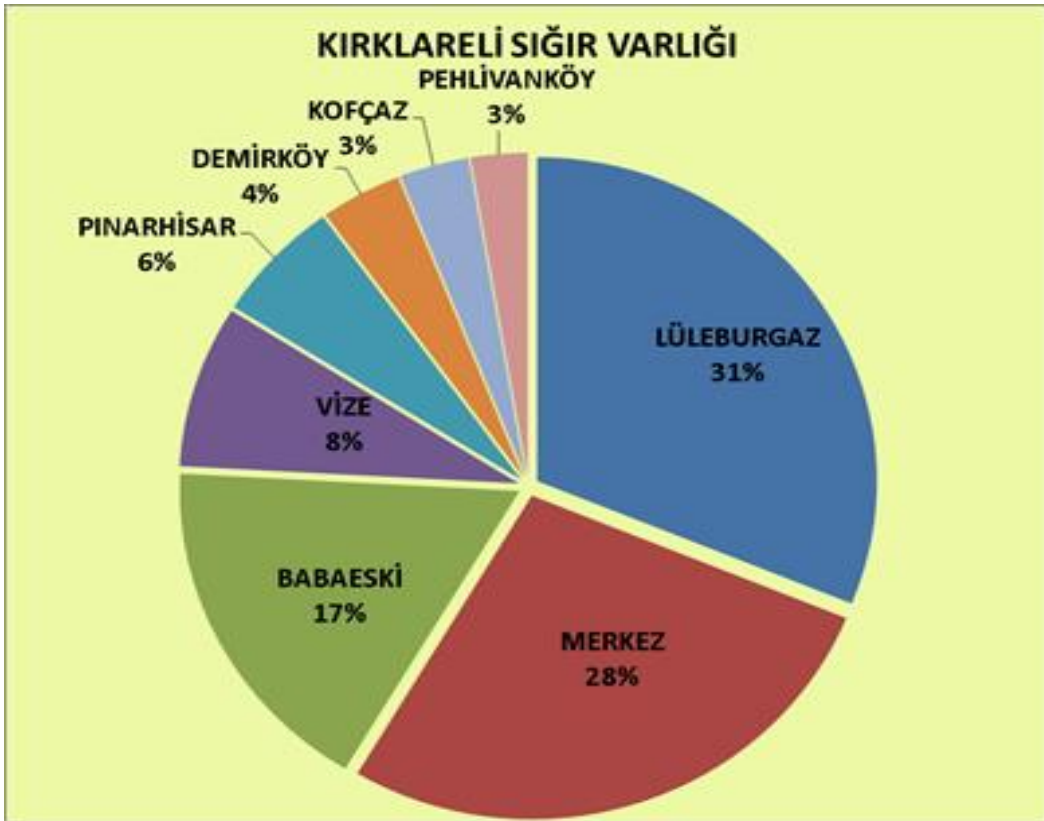
SIĞIR İŞLETME VARLIĞI	ADET
MERKEZ	2.291
BABAESKİ	2.066
LÜLEBURGAZ	1.870
VİZE	1.137
PINARHİSAR	704
DEMİRKÖY	469
PEHLİVANKÖY	402
KOFÇAZ	367
TOPLAM	9.306

Tablo 6.2'ye göre en fazla sığır işletmesi Kırklareli Merkez ilçede bulunmaktadır. Bunu Babaeski ilçesi izlemektedir. Lüleburgaz ilçesi nde ise 1870 işletme bulunmaktadır.

Tablo 6.3’de de ilçe bazında büyükbaş hayvan varlığı verilmiştir. Lüleburgaz ilçesi 48.605 adet hayvan ile il genelinde ikinci sıradadır.

Tablo 6.3. İlçeler Göre Büyükbaş Hayvan Varlığı

BÜYÜKBAŞ HAYVAN VARLIĞI	BAŞ
MERKEZ	43.405
LÜLEBURGAZ	48.605
BABAESKİ	28.963
VİZE	14.701
PINARHİSAR	10.362
KOÇAZ	5.625
DEMİRKÖY	7.561
PEHLİVANKÖY	4.366
TOPLAM	163.588



Şekil 6.1. Kırklareli İli Sığır Varlığı İlçe Dağılımı

7. TÜRKİYE'DE HAYVANSAL ÜRETİMDE YAŞANAN SORUNLAR

Türkiye mevcut coğrafi, kültürel ve ekonomik özellikleri dikkate alındığında her türlü hayvansal ürün üretimi için uygun ortama ve potansiyele sahiptir. Süt, et ve ürünleri serbest piyasa koşullarına bırakılamayacak kadar değerli ve stratejik temel besin hammaddeleridir. Yeterli ve dengeli beslenmede önemli rolü bulunan bu iki temel besin hammaddesi doğrudan hayvancılık sektörünün gelişimine endekslidir.

Sektörün gelişiminin;

- Ulusal geliri ve istihdamı arttırmak,
- Kırsal alandaki işsizliği azaltmak,
- Kırsal alandan kente göçü önlemek,
- Et, süt, deri, tekstil, ilaç ve kozmetik gibi sanayi dallarına hammadde üretmek gibi önemli ekonomik ve sosyal faydaları vardır.

Bu faydalarına rağmen hayvancılık sektörünün Türkiye'deki sorunları halen devam etmektedir. Bunların altında yatan nedenleri şu şekilde sıralamak mümkündür:

- İşletmelerin küçük ölçekli olması.
- Bilgi ve teknoloji eksikliği.
- Kaçak hayvan girişi, denetim eksikliği ve hayvan ithalatı.
- Salgın hastalıklarla mücadele edilmemesi. Ari sürülerin yeteri kadar oluşturulamaması.
- Birlik ve kooperatiflerin görev ve yetki alanlarının tam belirlenmemesi veya birbiriyle çatışmasıdır. (Aslında örgüt kirliliği vardır.)
- Üretilen hammaddenin denetim eksikliği. Akredite laboratuvarların eksikliği.
- Yem, süt, et paritesine göre müdahale fiyatının olmayışı, üreticiyi ürününü değerine satamama noktasına getirmektedir.

- Desteklemelerin uzun vadede süreklilik arz etmemesi ve zamanında ödenmemesi. (Yatırımcı bir sene sonrası için bile ne olacağını bilememekte, ileriye görememektir. Güvensizlik yaratılmıştır.)
- Süt tüketiminin AB ülkeleri düzeyine gelememesi.
- Et, süt borsasının oluşturulamaması.
- Enerji girdilerinin AB ortalamalarının üzerinde olması.
- Hammadde fiyatlarının üreticiye dünya fiyatları ile satışının gerçekleşmemesi.

8. SONUÇ

Türkiye'deki hayvancılığın problemlerinin çözümü uzun vadeli ulusal politikalar ile mümkündür. Ulusal politikaların oluşturulması da sektör paydaşlarının bir araya getirilmesi ile gerçekleşir.

Türkiye hem hayvansal ürünlerin dışsatımından önemli ölçüde döviz geliri sağlayabilecek ve hem de nüfusun hayvansal protein gereksinimini rahatlıkla karşılayabilecek bir potansiyele sahiptir. Bunun için yüksek verimli kültür hayvanlarının sayısını artırmak, doğal meraların aşırı otlatılmasını önlemek ve bakımını yapmak, yem bitkileri üretimini ve yem fabrikaları sayısını artırmak gerekir.

Bölgede çayır ve meraların azlığı nedeniyle entansif ve karma yeme dayanan hayvancılık faaliyetlerine yönelme olmuştur. Genelde sığırcılık ve daha sonra koyunculuk yapılmaktadır. Türkiye genelinde olduğu gibi, mera ve yem bitkileri üretiminin yetersizliği koyunculuk faaliyetinin de giderek azalmasına neden olmaktadır. Yem bitkilerinin ekili alan içerisindeki payı %2-3 civarındadır. Bu oranın %20-%25'lere çıkarılması gerekir. Özellikle süt sığırcılığında yonca üretimi çok önemlidir. Kültür hayvanı başına Trakya'da 0.6 dekarla 1 dekar arasında yoncalık düşmektedir. Bunun 3-4 dekar olması gerekir. Yem bitkilerinin üretiminin artması hayvancılığın gelişmesine ve dolayısıyla üreticilerin gelirlerinin artmasına neden olacaktır.

Bölgede mera besiliği çok sınırlı ve mevsimlidir. Bölgedeki sığırların % 90'ı kültür ve kültür melezi ırklardır. Bu değer kültür hayvancılığının Trakya'da Türkiye geneline göre daha fazla geliştiğinin göstergesidir. Ama buna rağmen hayvanlara verilen silaj ve karma yem miktarı yeterli düzeyde değildir. Hayvan barınakları teknik açıdan önerilen özelliklere sahip değildir. Son yıllarda Damızlık Birliklerine üye olan bazı üreticilerce Almanya'daki örneklerinden esinlenerek yapılmaya başlanan yarı açık ahırların yaygınlaştırılması için Tarım İl Müdürlüğü elemanlarının ve Damızlık Birliklerinin ortak eğitim çalışmaları yapmaları yerinde olacaktır.

Damızlık hayvan ithali yerine damızlık sığır yetiştiren işletme sayısını artırmak gerekir. Damızlık Birliklerine üye işletmelerin sayısı artırılmalı ve ulusal ıslah kütüğü çalışmaları yaygınlaştırılmalıdır. İşletmelere teknik bilgi akışını hızlandırmalı ve suni tohumlama faaliyetlerine hız verilmelidir.

Hayvansal ürünlerin üretimi ve pazarlamasında kooperatifler etkin olmadığından önemli sorunlarla karşılaşmaktadır. Mevcut süt sığırcılığı işletmelerinde ortalama inek sayısı 3-4 olduğundan hayvancılık işletmelerinde kapasite kullanımını düşüktür. Verimlilik ve karlılık açısından kültür ırkı sığırlarda sürü büyüklüğü ortalama 10 olmalıdır (İnan, 2012)

Kırklareli ili Lüleburgaz ilçesinde yapılan hayvancılık kayıtları küçük büyük tüm üreticiler Gıda Tarım ve Hayvancılık Bakanlığı İl ve İlçe Teşkilatlarında resmi olarak bildirimde bulunmak sureti ile kayıtları tutulmaktadır. Ayrıca sektörde var olan diğer birlikler vasıtası ile Damızlık Sığır Yetiştiricileri Birliği (DSYB), Süt Üreticileri Birliği (TSÜB), Tarım Kredi Kooperatifleri (TKK)...vb üye oldukları birlikler vasıtası ile ürünleri üzerinden desteklemelerini , küpe işlemlerini , sübvansiyonlu kredilendirilmelerini, hibe ve destekleme imkanlarından yararlanmaları sağlanmaktadır. Bitkisel üretim faaliyetlerinde ise yine Gıda Tarım ve Hayvancılık Bakanlığı İl ve İlçe Teşkilatlarından (GTHB), Ziraat odalarından (TZO), Tarım Kredi Kooperatiflerinden (TKK), ÖNDER çiftçi derneği gibi STK'lardan yararlanmaktadırlar.

9. KAYNAKLAR

- ❖ Azabağaoğlu, M. Ömer, Oraman, Yasemin, Determination of Meat Consumption Habit in Tekirdağ and The Effect of Mad Cow (BSE) and Foot-and-Mouth Disease on Red Meat Consumption, First Joint Meeting of Animal Science of the Balkan Countries, 6-8 June 2001, Tekirdağ.
- ❖ Akman, N., Özkütük, K., Kumlu, S., Yener, S.M.,2000, Türkiye’de Sığır Yetiştiriciliği Ve Sığır Yetiştiriciliğinin Geleceği, Türkiye Ziraat Mühendisliği V. Teknik Kongresi (2 Cilt)
- ❖ Akman N., Yener S.M., Cedden F., Şen A.Ö., 2015. Türkiye’de Büyükbaş Hayvan Yetiştiriciliğinde; Durum, Değişimler ve Anlayışlar, Türkiye Ziraat Mühendisliği VIII. Teknik Kongresi, Bildiriler Kitabı-2, 12-16 Ocak 2015, Ankara, s. 781-808.
- ❖ Bayraç, H.N., Çemrek, F., 2011. AB uyum sürecinde Türkiye’de hayvancılık sektörünün yapısal analizi ve geliştirmeye yönelik politikalar. Ekonomik Yaklaşım Kongreler Dizisi–VII. Ankara.
- ❖ Eker M., 2015. Kredilerle büyük yatırımlar yapıldı, <http://www.mehdieker.com/haberler/Genel-G%C3%BCndem-Haberler:id-822-catid-1>
- ❖ FAOSTAT, 2014 yılı Üretim İstatistikleri http://faostat3.fao.org/faostat-gateway/go/to/download/Q/*E
- ❖ GAP UTAEM Hayvancılık Bölüm Başkanlığı Kayıtları, 2014.
- ❖ HOCQUETTE, J.F. and S. GİGLİ., 2005. Challenge of Quality. Indicators of Milk and Beef Quality. EAAP Publication No: 112. (GAP UTAEM Hayvancılık Bölüm Başkanlığı Kayıtları, 2014)
- ❖ (İ.Hakkı İnan ,Mayıs 2012), İ.Hakkı İnan -Trakya Bölgesinde Tarım ve Hayvancılığının Durumu-Mayıs 2012, 15.06.2017
- ❖ Kayhan, M. 2012. Hayvansal Üretimdeki Gelişmeler. Son 10 yılda Türkiye Tarımı Sempozyumu, Ege Üniversitesi- İzmir, 10.01.2012
- ❖ Koç, A., 2014. Türkiye’de Hayvansal Üretim Durumu, TMMOB Ziraat Mühendisleri Odası 44. Dönem I. Danışma Kurulu, 24-26 Ekim 2014, Manisa

- ❖ KIRATLIOĞLU, E., 1995. Hayvancılığımızda Reform Tedbirleri. TC Devlet Bakanlığı, Ankara. (GAP UTAEM Hayvancılık Bölüm Başkanlığı Kayıtları, 2014)
- ❖ Sarıca, Ş., Ulutaş, Z., Şahün, A., 2004, Türkiye Hayvancılığının Mevcut Durumu, GOÜ, Zşraat Fakültesi Dergisi, 2004, 21, 01 91-98
- ❖ TİGEM, 2010, Hayvancılık Sektör Raporu
- ❖ TÜİK, 2014. Tarım İstatistikleri (Hayvansal Üretim Veri Tabanı) <http://tuikapp.tuik.gov.tr/hayvancilikapp/hayvancilik.zul> (GAP UTAEM Hayvancılık Bölüm Başkanlığı Kayıtları, 2014)
- ❖ TÜİK, 2014a. Hayvansal Üretim İstatistikleri, Mayıs 2014, <http://www.tuik.gov.tr/PreHaberBultenleri.do?id=16184>
- ❖ TÜİK, 2014b. İstatistik Göstergeler 1923-2013, TÜİK Yayın No: 4361, Aralık 2014
- ❖ TÜİK, 2015a. Dış Ticaret İstatistikleri veri tabanı, <http://tuikapp.tuik.gov.tr/disticaretapp/menu.zul>
- ❖ TÜİK, 2015b. Hayvansal Üretim İstatistikleri, http://www.tuik.gov.tr/PreTablo.do?alt_id=1002
- ❖ TÜİK, 2015c. Hayvancılık İstatistikleri veri tabanı, <http://tuikapp.tuik.gov.tr/hayvancilikapp/hayvancilik.zu>
- ❖ USDA-FAS, PSD Online Tabloları, 2014 yılı Üretim İstatistikleri, <http://apps.fas.usda.gov/psdonline/psdQuery.aspx> (GAP UTAEM Hayvancılık Bölüm Başkanlığı Kayıtları, 2014)
- ❖ USK (Ulusal Süt Konseyi), 2015. Çiğ Süt / Yem Paritesi, <http://www.ulusalsutkonseyi.org.tr/ana/fiyat.asp?uid=40>
- ❖ http://www.zmo.org.tr/genel/bizden_detay.php?kod=23449&tipi=38&sube=0
- ❖ <http://www.tusedad.org/86/sevgili-sut-ureticisi-dostlarim-/3/atilla-celep> , (04.07.2017)