

Suriyeli Mültecilerin İşgücüne Katılımları ve Entegrasyon: Adana-Mersin Örneği*

Labor Force Participation of Syrian Refugees and Integration: Case of Adana and Mersin Cities

İhsan ÇETİN¹
Namık Kemal Üniversitesi

Özet

Bu makale, Türkiye’de şehirlerde yaşayan Suriyeli mültecilerin Adana ve Mersin illeri örneğinde işgücüne katılımlarını, bu alanda yaşadıkları zorluklar ve ekonomik entegrasyonlarının imkânlarını incelemektedir. Bu tartışmada bazı ekonomik bulguların yanı sıra, Suriyeliler tarafından oluşturulan pazar olgusu ele alınmaktadır. Bu olgu çerçevesinde mültecilere ait iş yerlerinin çoğalması ve bunun doğal bir sonucu olarak Arapça reklam tabelalarının görünürlüğünün artması, piyasada çalışan Suriyelilerin çoğalması gibi sebep ve sonuçların yerleşik toplumla ne gibi gerilimler yarattığı irdelenmektedir. Yasal kısıtlamalara ek olarak mültecilerin işgücüne katılımları konusunda gündelik yaşamda karşılaştıkları sorunlar, düşük ücret, ücretin gaspı, emek sömürsü gibi konular, makalede üzerinde durulan ana temaları oluşturmuştur. Tüm bu analizler Adana ve Mersin’de yapılan saha çalışması ile bu konuda yapılan diğer çalışmalara dayalı yapılmaya çalışılmıştır. Bunların ışığında makalede, Suriyeli mültecilerin ekonomik entegrasyonları için bir zaruret teşkil ettiği ileri sürülmektedir. Suriyelilerin Türkiye’deki varlıklarını geçici olarak konumlandıran "geçici koruma" statüsünün mevcut toplumsal koşullara yeterince karşılık veremediği, bu insanların kayıtlı halde işgücüne dahil olabilmeleri ve mültecileri barındıran bir ülke olarak Türkiye’de sosyal düzenin yerleştirilmesi ve sürdürümü için ekonomik entegrasyonlarının sağlanabilmesi amacıyla gerekli düzenlemelerin yapılması ve politikaların geliştirilmesi gerektiği savunulmaktadır.

Anahtar Kelimeler: Suriyeli Mülteciler, Ekonomik Entegrasyon, İşgücüne Katılım, Geçici Koruma.

Abstract

This article examines Syrian refugees in the context of their participation to labor market, difficulties that they face and possibilities of their economic integration in of Adana and Mersin cities. In this argument, , the market that is built by Syrian refugees is investigated, such as local shops, street vendors, and other fields of occupations, alongside examination of related some other economic data. During the discussion of Syrian market, the tension between refugees and local people are examined within its causes and results. In this debate, the increasing visibility of Arabic signboards as an outcome of rising number of shops owned by Syrians and also the growth of Syrian labor force market can be count as some of the main facts. Beside formal restrictions, other social problems such as obstacles that refugees face during their daily life about work, low wages, seizure of salaries, exploitation of labor etc. are examined. All of these analyzes are based on a field research which is conducted in Adana and Mersin cities, as well as on other researches related with Syrian refugees. As an outcome of this research, the article asserts that economic integration is an essential issue for Syrian refugees living in Turkey. It is underlined that the formal status "temporary protection" which defines Syrian as temporal in the country does not provide enough responses to the social realities o, thus it should be reconsidered in the way that allows participation of those people to the labor market legally. The article insists on the importance of doing some changes and developing new policies for economic integration for refugees in order to establish and sustain social order in Turkey with its new comers.

Keywords: Syrian Refugees, Economic Integration, Participation of Labor Force, Temporary Protection.

Giriş

2010 yılında Tunus’ta iktidar karşıtı protestolarla başlayan ve zamanla Mısır, Libya gibi diğer Arap ülkelerine yayılan ve bu yüzden "Arap Baharı" olarak isimlendirilen sürecin devamında ortaya çıkmış olan Suriye iç savaşı bugüne kadar 200 binden fazla insanın ölmesine, milyonlarcasının yerinden edilmesine sebep olmuştur. Bu savaş bugün İŞİD, El Nusra, YPG, ÖSO gibi içinde çok sayıda grubun

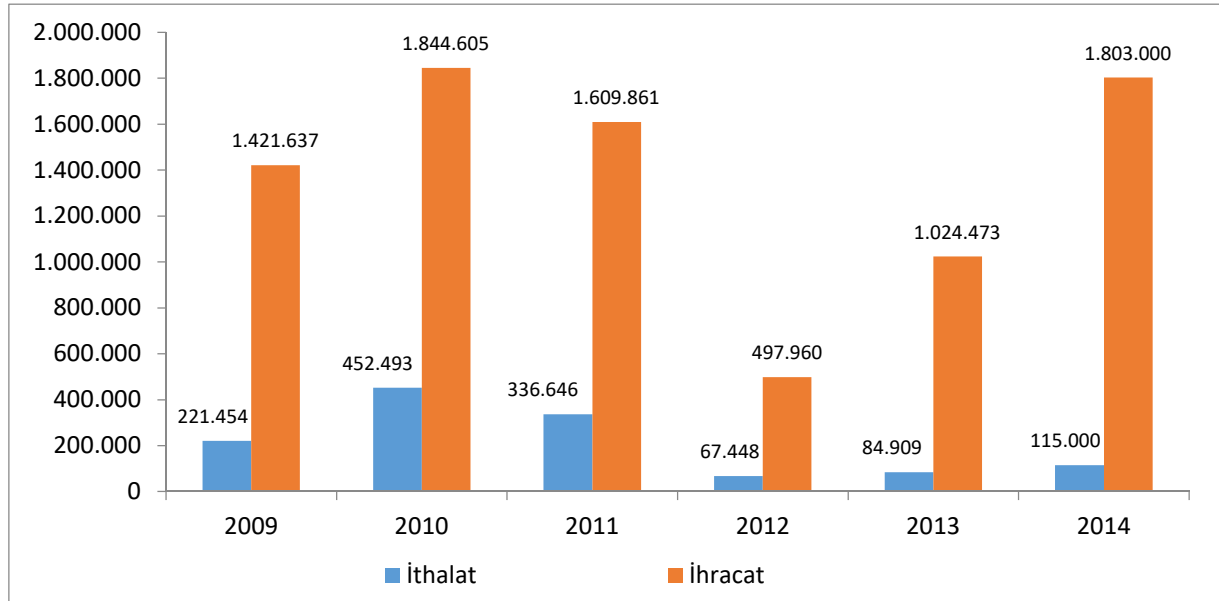
* Bu makale TÜBİTAK destekli 114K581 nolu 3001 programı araştırma projesinden türetilmiştir.

¹ Yrd. Doç. Dr., Namık Kemal Üniversitesi, Sosyoloji Bölümü, icetin@nku.edu.tr

mücadele ettiği, birçok ülkenin müdahil olduğu bir "vekalet savaşına" (Taştekin, 2015) dönüşmüş durumda. Bu yönüyle de Suriye iç savaşının Ortadoğu coğrafyası tarihinde en karmaşık denklemler iç savaşlardan biri haline geldiği ileri sürülebilir. Bu savaş sebep olduğu 4,9 milyon insanın ülke dışında sığınmacı konumuna düşmesi (UNHCR, 2016a) bakımından küresel boyutta etkiler yaratmıştır. Sözelimi Suriye iç savaşının başladığı 2011 yılında dünyada zorla yerinden edilmiş insanların nüfusu 42,5 milyon iken, bu rakam 2012'de 45,2'ye 2013'de 51,2 milyona ve çatışmaların şiddetlendiği 2014 yılında da 59,5'e yükselmiştir. 2015 yılı itibarıyla bu rakam 65,3 milyona ulaşmıştır. 5 yıllık süredeki bu yükseliş %50'lik artıştan daha fazlasına karşılık gelmektedir ve bu rakamın oluşmasında Suriye'de ülke içinde yer değiştirmiş 6,6 milyon, toplamda ise 11,7 milyon insanın büyük bir payı bulunmaktadır. Suriye iç savaşının yarattığı bu kriz her şeyden önce insani bir kriz iken, Avrupa'ya yapılan kitlesel göçler neticesinde AB içinde siyasi krizlerin de tetikleyicisi olmuştur. Bu krizden en çok etkilenen ülkelerin başında hiç kuşkusuz Türkiye yer almaktadır. Sığınmacı krizi 2014 yılı itibarıyla Türkiye'yi dünyada en fazla mülteci barındıran ülke konumuna yükseltmiştir.

Yaşananlar yalnızca yüz binlerce insanın hayatını kaybetmesi ve milyonlarcasının mülteci konumuna düşmesiyle sınırlı değildir. Bu savaş sebebiyle Suriye devletinin ekonomisi neredeyse tümüyle çökme noktasına gelmiştir. Örneğin, 142 ülke arasında Suriye devleti, iç savaşın başladığı yıl olan 2011'de gelişmişlik sıralamasında 82. sıradayken her geçen yılla birlikte gerilere doğru gitmiştir. Gelişmişlik sıralamasında 2012 yılında 113, 2013'te 122 ve 2014 yılında ise 129. sıraya gerilemiştir İç savaş sebebiyle doğal olarak Suriye güvenliğinin en düşük olduğu ülkeler arasında 3. sırada yer almaktadır (www.prosperity.com, Erş. Tar: 13.02.2015).

Suriye'de ayaklanmaların başladığı hemen ilk aylarda Türkiye'nin Suriye hükümetiyle ipleri koparması en başta ekonomiyi vurmuştur. İki ülke arasındaki ticaret rakamlarına bakıldığında: iç savaşın başladığı ve Türkiye-Suriye diplomatik ilişkilerin kesildiği 2011 yılına değin taraflar arasındaki ticaret hacmi artmışken, 2012 yılında dip seviyeleri görmüş, ancak 2014 yılında yeniden artış göstermiştir (bkz. Şekil 1).



Şekil 1: Yıllara Göre Türkiye-Suriye Arasındaki Ticaret Hacmi (000 \$), Kaynak: TÜİK

Savaşın başlamasının hemen arifesinde iki ülke arasındaki siyasi ilişkiler iyiden iyice gelişmiş; hem Suriye hem de Türkiye'den gelen ve giden kişi sayısında periyodik bir artış oluşmuştur. 2010 yılında karşılıklı vize muafiyeti anlaşmasının yürürlüğe girmesiyle de her iki ülke arasında seyahat eden ziyaretçi sayısı neredeyse iki katına çıkmıştır (bkz. Tablo 1). Bu artış bilhassa sınıra yakın illerdeki gündelik yaşama da yansımaktaydı. Özellikle Halep ve Lazkiye'den gelen Suriyeli turistlerin bu illerin çarşılarında ve alış-veriş merkezlerindeki varlıkları gözle görülür şekilde fark edilmekteydi.

Tablo 1: 2007-2010 yılları arasında Türkiye-Suriye arasındaki sınır geçişleri. Kaynak: Kültür ve Turizm Bakanlığı, 2015.

| Türkiye-Suriye Ara Sınır Geçişleri | 2007 | 2008 | 2009 | 2010 |
|---|-------------|-------------|-------------|-------------|
| Gelen Suriyeli Sayısı | 332.840 | 406.935 | 509.679 | 899.494 |
| Giden Türkiyeli Sayısı | 273.299 | 544.403 | 749.598 | 1.409.639 |

Birleşmiş Milletler Mülteciler Yüksek Komiserliği (UNHCR) rakamlarına göre Haziran 2016 itibarıyla Türkiye'deki toplam Suriyeli sığınmacı sayısı 2 milyon 743 bin civarındadır (UNHCr, 2016a). AFAD verilerine göre ise, bunların %10'luk oranına denk düşen 270 bin kişi geçici barınma merkezlerindedir (Göç İdaresi, 2015). Dolayısıyla geriye kalan %86,4'lük orana sahip 1 milyon 910 bin kişi ise başta sınıra yakın iller olmak üzere ülkedeki birçok kent ve kasabaya dağılmışlardır. Esas olarak Türkiye toplumuyla karşılaşan, onunla birlikte yaşayan esas kitleyi bu insanlar oluşturmaktadır. Bu rakamlar açısından değerlendirildiğinde Türkiye'de Suriyeli sığınmacılar probleminin esasının neredeyse Türkiye'nin her ilinde yaşamakta olan kendi kaderleriyle baş başa kalmış bu kitlenin oluşturduğu rahatlıkla iddia edilebilir.

İç savaştan kaçıp komşu ülkelerde sığınmacı konumuna düşmüş bu insanların evlerinden uzakta oldukları süre boyunca hayatlarını idame ettirebilmelerinin en başta gelen koşulu ekonomik gereksinimlerin karşılanmasıdır. Geçici barınma merkezlerinde kalan sığınmacılardan farklı olarak, şehirlerde yaşayan Suriyeli ailelere devlet veya uluslararası kuruluşlar tarafından sistematik şekilde yapılan yardımlardan pek söz edilemez. Yapılan yardımlar daha çok başta Kızılay olmak üzere, çeşitli sivil toplum kuruluşları ile bazı yardımsever şahıslar tarafından, ama düzensiz şekilde gerçekleştirilmektedir. Suriyeli mülteciler yaşamlarını idame ettirebilmek için ilkin yarılarında getirdikleri tasarrufları kullanırlarken, bunların tükenmesi, yardımların da yetersiz olması neticesinde kaçınılmaz olarak işgücü piyasasına dâhil olma yolunu seçmektedirler. Her ne kadar çeşitli iyileştirmeler yapılmışsa damültecilerin işgücüne dâhil olması konusunda halen çeşitli yasal ve sosyal zorluklar devam etmektedir.

Türkiye'de şehirlerde yaşayan Suriyeli sığınmacılarının işgücüne katılımları ve ekonomik entegrasyonlarına ilişkin çözümler yapmayı amaçlayan bu çalışma esas itibarıyla bir saha çalışmasına dayanan bu araştırmada bulguların toplanması için pilot uygulama sırasında yapılandırılmış bir görüşme cetveli kullanılmıştır. Bu cetvelde çoktan seçmeli soruların yanı sıra, ucu açık sorular da yer almıştır. Sorular araştırmacı tarafından görüşmeciye yöneltilmiş, verilen yanıtlara göre seçenekler işaretlenmiş veya boşluklar doldurulmuştur. Görüşmelerin tümüne yakını Arapça dilinde gerçekleştirilmiştir. Görüşme cetvelinin yanı sıra derinlemesine görüşme, sohbet grupları gibi diğer görüşme tekniklerine de başvurulmuştur. Bu görüşmelerde görüşmeciler mümkün olduğunda serbest bırakılmış, konular ve sorular kişilerin anlatımlarına göre şekillenmiştir. Saha çalışması süresince gözlem kayıtları tutulmuş ve bunlar bulguların analizlerinde kullanılmıştır.

Araştırma evrenini Türkiye'de şehir merkezlerinde kendi imkânlarıyla yaşamlarını idame ettirmeye çalışan Suriyeli sığınmacılar oluşturmaktadır. Araştırma sahası için ise nüfuslarının çok fazla olduğu Adana ve Mersin illeri seçilmiştir. Saha çalışmasının bu iki kentle sınırlandırılması araştırmanın, evreni temsil kabiliyetini kısıtladığı ifade edilebilir. Dolayısıyla bu araştırmanın Türkiye'deki tüm şehirlerde yaşayan Suriyeli mültecileri temsil etmediği not edilmelidir. Araştırma örneklemini bu şehirlerin çeşitli semtlerinde yoğun halde yaşayan Suriyeliler oluşturmuştur. Adana'da bu semtler; Meydan ve Gürselpaşa iken, Mersin'de bunlar; Yeni Pazar-Hal mahalleleri, Yeni Mahalle ve Mezitli olarak seçilmiştir (bkz. Harita 1 ve 2). Bu semtler seçilirken sınıfsal temelde tüm Suriyelilerin temsiliyetinin sağlanması gözetilmiştir. Sözelimi Adana'da Meydan Mahallesi ve civarı şehrin merkezine yakın olan ve daha çok Güneydoğu Anadolu'dan göç etmiş Kürt ve Arapların ağırlıklı yaşadığı, nüfusun çoğunluğunun düşük gelire sahip, evlerin 2 ve 3 katlı halde müstakil ev şeklinde olduğu ve kiralardan şehrin diğer semtlerine göre oldukça düşük olduğu bir bölgedir. Buna karşın, Gürselpaşa semti ve civarı henüz yeni imara açılmış ve yüksek katlı apartmanların bulunduğu, kiralardan ise şehrin ortalamasını yansıttığı bir başka bölgeyi oluşturmaktadır. Dolayısıyla her iki şehirde de hem yoksul hem de orta gelire sahip insanların yaşadığı semtlerde görüşmeler yapılmıştır.

Araştırma sahası için Adana ve Mersin illerinin tercih edilmesinin sebeplerinden birisi; bu şehirlerin farklı dönemlerde Doğu ve Güneydoğu Anadolu bölgelerinden yoğun göç almış olmaları

sebebiyle çoketnili ve dinamik bir nüfusa sahip olmaları, bu sebeple de göç ve entegrasyon olguları bağlamında çok sayıda sosyolojik malzeme barındırmalarıdır. 1950'li yıllar sonrasında yaşanan içgöç hareketlerinin başlıca varış noktalarından biri Adana iken, Mersin 1990'lı yıllarda zorunlu göçlerin öncelikli duraklarından biri olmuştur. Bu açıdan her iki şehrin, göç etmiş insanların kent ve yerleşik toplumla uyum örüntüleri, ev sahibi-misafir karşılaşması, kentleşme sorunları gibi konularda uygun ortamları sağladıkları savunulabilir. Adana ve Mersin'de hem toplumsal hem mekânsal ayrışmanın varlığından söz edilebilir. Semtlerin birçoğu etnik, bölgesel ve sınıfsal kimliklere göre ayrılmış durumdadır. Bu yapı bağlamında Adana ve Mersin'e yerleşen Suriyelilerin gösterdikleri dağılım üzerinden etnik ve sınıfsal durumlarına ilişkin birtakım öngörülerin geliştirilmesi mümkün olmaktadır.

Saha çalışması sırasında elde edilen birkaç demografik veriden bahsedilecek olursa; kentlere göre görüşmelerin %62,7'si Mersin'de, %37,3'ü ise Adana'da gerçekleştirilmiştir. AFAD (2014a) verilerine göre kamp dışında yaşayanların cinsiyet dağılımı %48.5'i kadın ve %51.5'i de erkek şeklindeyken, bu çalışmaya katılan görüşmecilerin cinsiyete göre dağılımları %74'ü erkek, %26'sı kadın şeklinde olmuştur. Görüşmeler 18 ve üstü yaş grubuna dâhil olan bireylerle gerçekleştirilmiştir. Görüşmecilerin yaş ortalaması erkeklerde 36,9 kadınlarda ise 31,1 şeklindedir.

Araştırma kapsamında görüşülen bireylerin büyük bir çoğunluğu Halep doğumlulardan oluşmuştur. Halep doğumlular %70'lik oranı oluştururken, Şam ve Humus doğumlular %9,3'er oranlara, Haseke %2,7, İdlip ise %2'lik orana sahiptir. AFAD (2014a:43) verilerine göre ise kamp dışındaki Suriyelilerin doğum yerlerine göre dağılımı şu şekildedir: Halep %44,4, Rakka %21,8, Haseke %10,9, İdlip %5,3, Şam %5,3, Deyrzor %4,5. Her iki veride de Halep doğumlular en yüksek sayıyı oluşturmaktadır. Bu oranlardan hareketle, Türkiye'ye sığınmış Suriyelilerin ağırlıklı olarak Halep doğumlulardan oluştuğu görülmektedir.

Yine Suriyeli mültecilerin geldikleri şehir dağılımlarına bakıldığında, bu oranların bireylerin doğum yerleriyle yakın düzeyde örtüştüğü görülmektedir. Adana ve Mersin'deki Suriyelilerin %72,7'si Halep'ten, %9,3'ü Humus'tan, %8,7'si Şam'dan gelmiştir. Geriye kalanlar İdlip, Haseke ve Kamışlı gibi şehirlerden gelmişlerdir.

Ekonomik Entegrasyon ve Önündeki Engeller

Entegrasyon çoğunlukla sosyal, ekonomik ve kültürel sahalarda başarılması hedeflenen bir süreci anlatır. Şurası açık ki, entegrasyon bazı grupların dezavantajlı durumlarını perçinleyen toplumsal eşitsizlikler ve sınıflar arası çelişkiler gibi yapısal sorunlardan bağımsız düşünülemez. Bu sebeple, Suriyeli sığınmacıların ekonomik faaliyetlere katılımının sağlanması uyum süreçlerinin başarılması açısından şart olduğundan bahsedilebilir. Bu durum aynı zamanda bu topluluğun toplumdan izole olmasının önüne geçecek, marjinalleşmeyi önleyecek bir husus olarak da değerlendirilebilir.

Öte yandan, mevcut durum açısından değerlendirildiğinde, Suriyelilerin ekonomik entegrasyonlarına ilişkin henüz açık bir tablonun olduğundan bahsedilemez. Bu konuda devlet zirvesi tarafından yapılmış en üst düzeydeki beyanat Cumhurbaşkanı Recep Tayyip Erdoğan'ın 2 Temmuz 2016 tarihinde Kilis'te yaptığı konuşmada verildi. Yaptığı konuşmada Cumhurbaşkanı Suriyeli mültecilere vatandaşlığın verilebileceği açıklamasında bulundu (www.aljazeera.com.tr, 02,07.2016). Bu beyanına daha sonraki röportajında açıklık getiren Cumhurbaşkanı Erdoğan, Suriyeli mülteciler arasında kalifiye olan insanların varlığına dikkat çekerek, ülke olarak bunlardan faydalanılabileceğini ifade etti (www.ntv.com.tr, 05.07.2016). Ancak bu beyanatlar sonrasında bu konuya ilişkin bir devlet kurumlarının bu yönde çalışmalarının olup olmadığına ilişkin bir gelişme yaşanmadı. Bu konuyla ilişkili olarak yine Suriyeli mültecilerin ekonomik entegrasyonlarına dair başlatılmış ve/veya kamuoyuna duyurulmuş bir program veya uygulamanın şu an için bulunmadığından bahsedilebilir. Oysa Cumhurbaşkanının açıklamasında işaret ettiği gibi, mülteciler arasında çok sayıda kalifiye olan insan bulunmaktadır. Bunların işgücüne katılımının, bir yanda Türk ekonomisine katkı sunacağı, öte yandan bu insanların ekonomik entegrasyonlarının sağlanmasına, dolayısıyla devlete veya bireylere muhtaç olmadan toplumla uyum içinde yaşamasına yardımcı olacağı savunulabilir.

Çalışma İzni Engeli

Bu bağlamda Suriyeli mülteciler açısından en dezavantajlı durumun, kendilerinin devlet katında halen geçici olarak konumlandırılmaya devam edilmeleri ve bu geçicilik statüsünün de onlara dönük geliştirilecek muhtemel politikaları büyük ölçüde belirliyor olması şeklinde ifade edilebilir. Geçicilik algısı

aynı zamanda onların yasal statüsünü de belirlemektedir. Adında da ikrar edildiği üzere, Suriyeliler Türkiye’de “geçici Koruma” statüsü altında değerlendirilmektedirler. Bu statü ulusal mevzuatta tanımlandığı haliyle mülteci olarak tanımlanan kişilere verilen bazı kritik haklardan mahrum, sınırlı bir kapsama sahiptir. Bu haklar arasında en başta çalışma izni hakkı gelmektedir. Suriyelilerin Türkiye’de buldukları süre boyunca bu konuda çeşitli tarihlerde bazı sınırlı sayıda adımlar atılmış ama nihayetinde bunların hiçbiri Suriyeli sığınmacılara çalışma iznini tümüyle açan bir içerikte olmamıştır. Bu konuda en son düzenleme Ocak 2016’da yapılmıştır. Bu düzenlemeye göre, çalışma izinleri bireysel veya kurumsal düzeyde Çalışma ve Sosyal Güvenlik Bakanlığına yapılmak suretiyle alınabilmektedir. Yönetmelik, bir işletmede istihdam edilebilecek yabancı işçi sayısı toplam işçilerin yüzde onunu geçemeyeceği, fakat buna karşın mevsimlik tarım veya hayvancılık gibi işlerde ise çalışma izni şartının gerekmediği, ayrıca bu gibi bir kotanın uygulanmayabileceği gibi hükümler içermektedir. Suriyeli işçiler açısından en büyük mağduriyetlerden birini oluşturan düşük ücret problemi yine bu yönetmelikte geçen “geçici koruma sağlanan yabancılara asgari ücretin altında ücret ödenemez” hükmüyle giderilmeye çalışılmıştır (Resmi Gazete, 2016).

Asgari ücreti ödeme konusunda çekince belirtmekle birlikte işveren sendika ve odaları tarafından Suriyeli mültecilerin kayıtlı çalışabilmeleri için yasal düzenlemelerin yapılması çağrısı yapılmıştır (Gaziantep Ortak Akıl Raporu, 2014, MÜSİAD, Konya Şubesi). İşverenlerin mültecilerin çalıştırılması yönündeki açık duyarlılık ve isteklerinin temelinde elbette her şeyden önce Suriyeli işçilerin ucuz emeğinden faydalanma düşüncesi yatmaktadır. Bu gibi taleplerde işverenlerin istediği düzenleme daha çok devletin sigorta primlerinde destek vereceği, asgari ücretin mümkünse en düşük oranda tutulduğu ama nihayetinde Suriyeli işçilerin Türk vatandaşı işçiye göre yine daha düşük ücretlerde çalıştırıldığı bir düzenlemeyi öngördüğünden bahsedilebilir.

Suriyelilere çalışma hakkını düzenleyen son yönetmelikte dikkat çeken önemli hususlardan birini bu insanların mevsimlik tarım işçiliğinde çalışmaları için geniş bir serbestliğin tanınması olmuştur. Bunu yapmakla hükümetin bu sektör için önemli bir emek havuzunu oluşturan mültecileri daha çok bu sektörde istihdam etmeyi planladığı ve ileriki zamanlarda bu işlerde çalışan Suriyeli mültecilerin artarak devam edeceği tahmin edilebilir.

Mevsimlik tarım işçiliği daha çok açlık sınırında yaşayan, mülksüz, günü birlik kazançlarla veya yardımlarla yaşamını idame ettiren, toplumun en yoksul kesimi olarak nitelendirilebilecek sınıf-altı gruplarca yapılan bir iş kolunu oluşturur. Kalkınma Atölye (2016) tarafından mevsimlik tarım üretiminde yabancı göçmenler üzerine yapılan çalışmada aktarıldığı gibi, mevsimlik gezici tarım işçiliği bir nevi yoksulluk durağı olarak adlandırılabilir. Bu sektör farklı zaman dilimlerinde farklı toplumsal grupların nöbet tuttuğu bir durak olarak düşünülebilir. 1990’lı ve 2000’li yıllara kadar bu alanda Güneydoğu Anadolu bölgesinin kırsal bölgelerinde gelmiş ve çoğunlukla Kürtlerin önemli bir ağırlığı olmuştur. Bunlara son zamanlarda Gürcüler ve Azeriler eklenmeye başladı. Son olarak bu gruba Suriyelilerin dahil olduğu görülmektedir.

Kalkınma atölyesinin yaptığı kapsamlı çalışma bu konuda önemli bir tespiti yer vermektedir. O da nöbetleşe yoksulluk kavramının öznelere olan grupların çoğalmış ve bu nöbeti aynı anda birden fazla grup tarafından tutuluyor olması ile rekabetin kendi aralarına dönük şekilde yapılmaya başlanmasına ilişkindir. Bu rekabet ücretlerin düşük tutulmasına sebep olurken, düşkün duruma düşmüş mültecilerin emek sömürüsüne maruz kalmalarını kolaylaştırmaktadır. Nitekim rapora göre tarım işçiliğinin en düşük olduğu yerler Suriyelilerin en yoğun yaşadığı bölgeler olan Gaziantep ve Çukurova Bölgesidir.

“Mevsimlik tarımsal üretimde göçmen işçilerin çalışması birkaç açıdan Türkiye’de hem yoksulluk hem de işgücü piyasası analizine ilişkin bazı temel sonuçlar içermektedir. Bunlardan biri Türkiye’de yoksulluğun değişen görünümüdür. Yani, en yoksul gruplar tuttukları yoksulluk nöbetini yoksulluktan kurtulup, yeni yoksul gruplara devretmesi olarak nitelendirilen ‘nöbetleşe yoksulluk’ hâli artık birden fazla grubun aynı anda tutması durumudur. Nöbeti, farklı yoksul grupların aynı anda tutması bu grupların benzer işlere talip olması ile yoksulların arasında bir çeşit *yoksulların rekabeti* yaşanmaktadır. Yoksulların rekabeti farklı etnik kökene sahip yerli işçilerin yanı sıra farklı ülke vatandaşı yabancı göçmen işçilerin de katılması ile körüklendiği gözlenmektedir” (Kalkınma Atölyesi, 2016:25).

Bu hususa ilişkin son olarak şunlar söylenebilir: tekstil ve mevsimlik tarım işçiliği sektörleri başta olmak üzere, sanayi ve günübirlik işlerde kayıt dışı ve sigortasız çalıştırılan Suriyeli işçiler, her tür haksızlığa maruz kalabilecekleri koşullarda çalışmaktadırlar. Bu kitle iş piyasasının sömürüye en müsait grubunu oluşturmaktadır. Diğer çalışanlara göre daha düşük ücretin ödenmesi, ödemelerin geciktirilmesi

ve kimi zaman hiç ödenmemesi yoluyla hakkın gaspı Suriyelilerin çalışma yaşamlarında en sık karşılaştıkları sorunları teşkil etmektedir. Çalışma izninin bu insanlara tanınması bu anlamda hayati bir önem taşıdığından söz edilebilir. Suriyeli mültecilerin kayıtlı halde çalışabilmeleri için mevcut yasal engellerin kaldırılarak bunun kolaylaştırılması hem sosyal hem vicdani bir problemin çözüme kavuşturulmasına yardımcı olacaktır.

İşsizlik

İşsizlik Suriyeli mültecilerin karşılaştığı en önemli sorunlardan birini oluşturmaktadır. Bu sorunun ciddiyeti eve eklemek getiren kişi olarak aile reislerinin bakmakla yükümlü oldukları nüfusun, dolayısıyla hane büyüklükleri göz önünde bulundurulduğunda daha rahat anlaşılabilir. Saha çalışması bulgularına göre, Suriyeliler arasında hane büyüklüğü ortalaması 6.7'dir. Hane büyüklükleri ise 1 ile 25 kişi arasında değişmektedir.

Suriyeliler arasında hanelere göre çalışan kişi sayısı ortalaması 1,42 şeklindedir. Hanelerin %22'sinde çalışan kişi bulunmazken, %39'unda 1, %25'inde 2 ve %9'unda 3 kişi çalışmaktadır. Haneler arasında çalışan kişi sayısı 9'a kadar çıkmaktadır.

Araştırma sahaları bakımından karşılaştırıldığında Adana'ya göre Mersin'deki Suriyeliler arasında çalışan kişi sayısı ortalaması daha yüksektir. Bu ortalama Adana'da 1,25 iken Mersin'de 1,53'tür. Adana'da hanede çalışan kişi sayısı en yüksek 3 iken, Mersin'de bu oran 1,58 ve çalışan kişi sayısı en yüksek 9 şeklindedir.

Tablo 2: Hanede çalışan kişi sayısı

| Arş. Sahaları | Ort. | N | Std. Sap. | En Düş | En Yük | Ranj | Varyans |
|---------------|--------|-----|-----------|--------|--------|------|---------|
| Adana | 1,2545 | 55 | ,77503 | ,00 | 3,00 | 3,00 | ,601 |
| Mersin | 1,5333 | 90 | 1,58078 | ,00 | 9,00 | 9,00 | 2,499 |
| Toplam | 1,4276 | 145 | 1,33721 | ,00 | 9,00 | 9,00 | 1,788 |

Suriye'deyken ve Türkiye'de buldukları sürelerde bireylerin yaptıkları iş durumlarına göre dağılımlarını gösteren aşağıdaki tablo incelendiğinde Suriyelilerin büyük bir çoğunluğunun kendi ülkelerinde belirli bir uğraş alanları olduğu, buna karşın Türkiye'de işsiz duruma düştükleri veya kendi meslekleri dışında işlere yöneldikleri görülmektedir. Bu değişim büyük oranda erkekler üzerinde gerçekleşmiştir. Erkeklerin çoğunluğu Suriye'de iken esnaf, zanaatkar veya profesyonel meslek sahibi iken Türkiye'de ya işsiz veyahut gündelik geçici işçi ya da ücretli işçi konumuna düşmüştür. Oranlar karşılaştırılacak olursa, Suriye'de işsiz olduğunu söyleyenlerin oranı %0,7 iken, Türkiye'de bu oran %31,3'e çıkmıştır. Yine gündelik geçici işlerde çalışma oranı Suriye'de %5,3 iken, bu oran Türkiye'de %15,3'e çıkmıştır. Diğer oranlar ise sırasıyla şu şekildedir: Ücretli işçi olarak çalışanların oranı Suriye'de %16,7 Türkiye'de ise %20. Zanaatkâr olarak çalışanların oranı Suriye'de iken %28,7 Türkiye'de %5,3. Profesyonel meslekte çalışanların oranı Suriye'de %12,7 iken Türkiye'de %0,7. Esnaf olanların oranı Suriye'de iken %9,3 Türkiye'de %6,7. Tüccar olanların oranı %1,3 iken bu oran Türkiye'de %0,7. Öğrenci oranı Suriye için %11,3 iken bu oran Türkiye'de %6'ya düşmüştür. Ev kadını olanların durumlarında herhangi bir değişim yaşanmamış, oran %14'te sabit kalmıştır.

Tablo 3: Suriye ve Türkiye'deki iş durumu dağılımları

| İş Durumu | | Suriye'de iken İş Durumu | | | Türkiye'de İş Durumu | | |
|------------------|------|--------------------------|-------|--------|----------------------|-------|--------|
| | | Erkek | Kadın | Toplam | Erkek | Kadın | Toplam |
| İşsiz | Sayı | 0 | 1 | 1 | 40 | 7 | 47 |
| | % | ,0% | 2,6% | ,7% | 36,0% | 17,9% | 31,3% |
| Günlük geçici iş | Sayı | 8 | 0 | 8 | 23 | 0 | 23 |
| | % | 7,2% | ,0% | 5,3% | 20,7% | ,0% | 15,3% |
| Ücretli işçi | Sayı | 25 | 0 | 25 | 29 | 1 | 30 |
| | % | 22,5% | ,0% | 16,7% | 26,1% | 2,6% | 20,0% |
| Zanaatkâr | Sayı | 39 | 4 | 43 | 7 | 1 | 8 |
| | % | 35,1% | 10,3% | 28,7% | 6,3% | 2,6% | 5,3% |
| | Sayı | 16 | 3 | 19 | 0 | 1 | 1 |

| Profesyon el Meslek | % | 14,4% | 7,7% | 12,7% | ,0% | 2,6% | ,7% |
|---------------------|------|--------|--------|--------|--------|--------|--------|
| Öğrenci | Sayı | 7 | 10 | 17 | 1 | 8 | 9 |
| | % | 6,3% | 25,6% | 11,3% | ,9% | 20,5% | 6,0% |
| Ev Kadını | Sayı | 0 | 21 | 21 | 0 | 21 | 21 |
| | % | ,0% | 53,8% | 14,0% | ,0% | 53,8% | 14,0% |
| Esnaf | Sayı | 14 | 0 | 14 | 10 | 0 | 10 |
| | % | 12,6% | ,0% | 9,3% | 9,0% | ,0% | 6,7% |
| Tüccar | Sayı | 2 | 0 | 2 | 1 | 0 | 1 |
| | % | 1,8% | ,0% | 1,3% | ,9% | ,0% | ,7% |
| Toplam | Sayı | 111 | 39 | 150 | 111 | 39 | 150 |
| | % | 100,0% | 100,0% | 100,0% | 100,0% | 100,0% | 100,0% |

Araştırma bulgularına göre işgücü piyasasına dahil olmuş Suriyeli mültecilerin çoğunluğu %26'lık oranla ücretli işçi olarak istihdam edilmektedir. Bunların neredeyse tümü kayıt dışı halde imalat sanayisinde, çoğunlukla tekstil sektöründe, çalışan işçilerden oluşmaktadır. Bu durum, gelen bu insanların çoğunlukla Halep'ten gelmiş olması ve kentte savaş öncesi dönemlerde tekstil üretiminin yaygın olmasıyla yakından ilişkisi bulunmaktadır. Bunun yanında, Suriyeliler ahşap-doğrama, lokanta, gıda marketleri gibi başka sektörlerde de ücretli işçi olarak çalışmaktadırlar.

%21'lik oranla Suriyeli mülteciler geçimlerini sağlayabilmek için gündelik geçici işlerde çalışmaktadırlar. Bu işler başlıca şunlardan oluşmaktadır: Mevsimlik tarım işçiliği, inşaat ve atık kağıt-plastik toplayıcılığı, çiftlik işçisi gibi iş kollarıdır. Bu işler yoğun emek gücünü gerektirmelerine karşın çok düşük kazanç getiren uğraş alanlarını oluşturmaktadır. Sözelimi, bahçe işinde günde 12 saat çalışan bir işçinin yevmiesi 30-40 TL arasında değişmektedir (Kalkınma Atölyesi, 2016). Yine, atık kağıdın kilosu alıcı tarafından 20 kuruşa alınırken toplayıcı en iyi ihtimalle günde 40 TL civarı bir kazanç elde edilmektedir. Basında yer alan bazı haberlerde bu sektörde depo sahibi kişilerce Suriyeli çocukların günlük 5 TL'den 12 saat çalıştırıldığı görülebilmektedir (www.posta.com.tr, 31.05.2016). Sınıf-altı kesimle özdeşleştirilebilecek bu gibi iş kolları Suriyelilerin çaresizlikleri neticesinde tercih ettikleri geçici süreli işler olarak tarif edilebilir. Bugün Adana ve Mersin'de atık kağıt toplayıcılığı yapanların neredeyse tümü Suriyelilerden oluşmaktadır ve bu işlerde yoğun şekilde çocukların çalıştığı gözlemlenebilmektedir.

Türkiye'de esnafılık yapan %6,7'lik kesimin önemli bir kısmını *zahter, bakla, kahve, ekmek* gibi Suriye mamullerinin (bkz. foto 1 ve 4) satıldığı dükkânları işleten bireyler oluşturmaktadır (bkz. foto 2). Bu dükkânların neredeyse tümünün maliyede kaydı bulunmamaktadır. Belediyeler de bunlara işletme ruhsatı vermemektedir. Saha çalışması sırasında faal olan bu gibi bazı dükkânların daha sonra ruhsatları olmadığı gerekçesiyle kapatıldığı gözlemlenmiştir. Suriye'ye özgü mamuller ayrıca seyyar tezgâhlarda, kaldırım kenarlarında satılmaktadır (bkz. foto 3). İkinci sırada *humus, felaful, ful* gibi Suriye mutfağına özgü yemeklerin satıldığı kafe ve lokantalar gelmektedir (bkz. foto 5). Ayrıca Halep, İdlip, Humus'a özgü baklava ve tatlıların satıldığı pastaneler yer almaktadır. Gıdanın yanı sıra Suriyelilerin açtığı işyerlerinin üçüncü sırasında, özelde kadınlara hitap eden ve Suriye'ye özgü kıyafetlerin satıldığı giyim mağazaları gelmektedir (bkz. Foto 6).

Dil öğrenimine benzer olarak, Suriyeli sığınmacıların iş yaşamına dâhil olmak için güçlü bir isteklerinin bulunduğu rahatlıkla iddia edilebilir bir durumdur. Ancak bu konuda karşılaştıkları en büyük problem işsizliktir. Bu problem görüşmecilerin %44'ü tarafından başlıca sorun olarak dile getirmiştir. Suriyeli sığınmacılar (çoğunlukla erkekler) en başta, yasal statülerinden kaynaklı olarak çalışma izinleri konusunda yaşadıkları engeller sebebiyle istihdam edilmeleri hususunda sıkıntılar yaşamaktadırlar. İşverenler de yine bu gibi yasal prosedürler ve kayıt dışı işçi çalıştırmadan dolayı ceza alma riskleri sebebiyle Suriyelileri işe almaya sıcak yaklaşmamaktalar. Bunun yanında Türkiye'de Haziran 2015 itibarıyla 2 milyon 880 bin kişiyle %9,6 olan, gençler arasında ise %17,7 seviyesinde seyreden işsizlik (TÜİK, 2015) sığınmacıların iş bulmalarını zorlaştıran bir diğer etkeni oluşturduğundan söz edilebilir. AFAD (2014a:72) verilerine göre kamp dışında yaşayan Suriyelilerin %77'si iş aramıştır. Bu oran erkeklerde %77,1 kadınlarda ise %76,6 şeklindedir.

Düşük Ücret ve Ücretin Gaspi

Bugün Türkiye’de 2,5 milyonu aşkın sayıdaki Suriyeli mültecilerin yalnızca yaklaşık onda birlik bir kısmı geçici barınma merkezinde kalmaktadır. Geriye kalan mülteciler şehirlerde kendi imkanlarıyla yaşamlarını idame ettirmeye çalışmaktadırlar. Kentler merkezlerinde genelde kiralandıkları evlerde kalan bu insanların önemli bir çoğunluğunun ya hane fertlerinin iş bulamaması veya ailede işgücüne katılabilecek bireylerin bulunmaması sebebiyle herhangi bir kazancı bulunmamaktadır. Bu gibi aileler başta Suriye’den yanlarında getirdikleri tasarrufları olmak üzere, genellikle yurtdışında çalışan akrabalarının gönderdikleri paralarla giderlerini karşılamaktadır. Bunun yanı sıra, bu aileler kimi zaman valilik, belediye, sivil toplum örgütleri ve hayırsever insanların yaptıkları yardımlara erişebilmektedir.

Saha çalışması bulgularına göre ailelerin %66’sı geçimleri için tasarrufları ile akraba yardımlarına başvurmaktadır. Bu oran içinde %27’lik kesim Suriye’den gelirken yanlarında getirdikleri paralarla geçimlerini sağladıklarını, %7,3’lük kesim ise (çoğunlukla yurtdışındaki) akrabalarının desteğiyle yaşamlarını idame ettirdiklerini beyan etmiştir. Yine her iki araştırma sahaları toplamında Suriyeli ailelerin %32’si komşularından en az bir defa yardım aldıklarını, %19’u hayırseverlerden, %16’sı akrabalarından ve %3’ü başka yerlerden kendilerine yardım edildiğini ifade etmişlerdir.

Oranlardan da anlaşılacağı üzere şehirlerde yaşayan Suriyelilere yardımları en fazla buldukları mahalle veya semtlerde yaşayan, Türk, Kürt, Arap gibi farklı etnisitelere mensup ev sahibi konumundaki Türkiye Cumhuriyeti vatandaşlığına kayıtlı birey ve aileler tarafından yapılmaktadır. Bu gibi yardımlar çoğunlukla yatak, halı, battaniye gibi ev için gerekli olan temel ihtiyaçlardan oluşmaktadır. Öte yandan, bu gibi yardımların çoğunlukla Suriyeli ailelerin vardıkları ilk zamanlarda yapıldığını, geçen süreyle birlikte komşular tarafından yapılan buna benzer yardımların azaldığı veya kesildiğini ayrıca not etmek gerekir. Bu durum bir yandan hayırsever komşuların ekonomik güçlerinin sınırlılığı (evlerinde verebilecekleri fazla eşyaları kalmaması gibi), öte yandan geçen süreyle birlikte Suriyelilerin "misafirlik" statülerinin silikleşmesi sonucuyla yakından bağlantılı olduğundan bahsedilebilir.

Geçici barınma merkezleri dışında kalan ve kent merkezlerinde kendi imkanlarıyla yaşamını idame ettiren Suriyeli mülteciler bunu başarabilmek için işgücü piyasasının birçok alanında faaliyet göstermektedirler. Bu insanlar yalnızca Türk vatandaşlarına ait iş yerlerinde ücretli işçi olarak çalışmakla kalmayıp, bazıları Suriye’deki işini Türkiye’de de devam ettirirken işveren olarak yine Suriyeli bireyleri çalıştırmaktadır. Daha dikkat çeken ise yoğun halde yaşadıkları şehirlerde ve bölgelerde Suriyeli girişimlerin ön ayak olduğu ve mültecilerin alış-verişlerini yaptıkları, hizmet alabildikleri bir pazardan dahi söz edilebilir. Bu pazar asılan Arapça tabelalar ve ambalajlar aracılığıyla şehirler de rahatlıkla fark edilebilmektedir. Suriye’ye ait gıda ve mamullerin üretildiği ve satıldığı, eğitim ve sağlık gibi hizmetlerinin sunulduğu bu pazardan aynı zamanda Türk vatandaşları da faydalanmaktadır. Bu pazar içinde yer alan fabrika veya iş yerlerinin bazıları vergi avantajları veya diğer bürokratik, pratik avantajlarından dolayı Türk ve Suriye vatandaşlarının ortaklık kurması neticesinde kurulmuştur.

Elindeki sermayeyle Suriye’de yaptığı zanaatı Türkiye’de devam ettirmeye çalışan mülteci girişimcilerin yaşadıkları en büyük zorluklar iş yeri açma ruhsatı alma, vergi mükellefiyeti alma gibi zorlu bürokratik süreçler oluşturmaktadır. Bir de buna dil engeli eklenince bu süreç bu şahıslar için tümüyle zorlu ve çetrefilli hale gelmektedir. Saha çalışması sırasında bu konuda edinilen bulgulardan bir tanesinde, Suriyeli esnafın belediyeden iş yeri açma ruhsatı alma konusunda çeşitli zorluklarla karşılaştığı kaydedilmiştir. İş yerini açmış bireyler daha sonra yine kurumların denetimlerine ve engellemelerine maruz kalabilmektedir. Bunlardan bir tanesinde örneğin Gaziantep Büyükşehir Belediyesi Suriyelilere ait iş yerlerinde asılan Arapça tabelaların kaldırılmasını, fiyat listesi gibi tüm yazıların Türkçe olmasını zorunlu kıldı (Haberturk, 21.08.2014). Arapçanın bu şekilde görünürlüğünün artmasına duyulan tepkinin aynı zamanda toplumsal bir tabanı olduğundan söz edilebilir. Bunun için yazılı ve sosyal medyada yeterince malzeme bulunabilir. Bunların bir tanesinde örneğin, Mersin Baro başkanı harf inkılabının 88 yıl önce yapıldığını hatırlatarak, Arapça tabela kirliliğinin önlenmesi için Mersin’deki belediyelere uyarı yazısı yazdı (Milliyet, 25.05.2016). Bunların dışında Suriyeli iş yeri sahipleri Türk vatandaşı esnaflarla da zaman zaman problemler yaşamaktadır. Bunun için Türkiyeliler esnafların ileri sürdüğü gerekçeler daha çok bu işyerlerinin kayıtdışı olduğu, bu yüzden vergi ödemedikleri, dolayısıyla da haksız kazanca sebep olduğu şeklindeki argümanlara dayanmaktadır. Mersin’de bir kooperatif başkanının yaptığı şu açıklama duyulan tepkiyi yansıtmaktadır. "MERSİN'in merkez Mezitli İlçe Esnaf ve Sanatkârlar Kredi Kefalet Kooperatif Başkanı Bünyamin Önel, kayıt dışı işyeri açan Suriyelilerin, 'Suriyeli ekmeği' adı altında piyasaya sürdükleri ürüne tepki gösterdi. Önel, hangi koşullarda üretildikleri belli olmayan ekmeğin halkın sağlığını

tehdit ettiğini ve haksız kazanca neden olduğunu söyledi” (DHA, 20.10.2015). Türkiye ve Suriye yurttaşı arasında rekabet ve kazanç temelinde yaşanan bu gerilim kimi zaman kavgalara ve çoğunlukla Suriyelilerin o bölgeden taşınmasıyla neticelenebilmektedir.

Suriyeli mültecilerin işsizlikten sonra karşılaştıkları ikinci en büyük ekonomik sorun çalıştıkları işlerde Türk vatandaşı iş arkadaşlarına göre bazen yarıya kadar düşebilen düşük ücret almalarıdır. Suriyelilerin aylık ortalama geliri 305 TL’dir.’ Bu oran erkeklerde 393 TL, kadınlarda ise 37 TL şeklindedir. AFAD (2014a:74) verilerine göre kamp dışında yaşayan sığınmacıların Suriye’de iken aylık ortalama gelirlerinin 218 ABD Doları (Temmuz 2014 tarihli 2,12 ortalama kuru üzerinden: 462 TL, http://www.tcmb.gov.tr/kurlar/kur2014_tr.html, Erş. Tar. 29.09.2016) olduğu kaydedilmektedir.

Araştırma sahaları açısından karşılaştırıldığında söz konusu ortalama Adana’da 441 TL iken Mersin’de 228 TL’de kalmaktadır. Öte yandan, her iki şehir arasında Suriyelilerin hane geliri ortalamalarına yüksek oranda değişkenlik bulunmaktadır. Aylık gelir Adana’da 5.000 TL’ye çıkabilirken, Mersin’de bu oran 1.000 TL düzeyinde kalmaktadır. Bunun yanı sıra, Suriyeli hanelerin yarısından fazlasının (%53) kazanç yoluyla elde ettiği sabit bir geliri bulunmamaktadır.

Tablo 4: Aylık ortalama gelir dağılımları

| Arş. Sahaları | Ort. | N | Std. Sap. | En Düş | En Yük | Ranj | Varyans |
|---------------|--------|-----|-----------|--------|---------|---------|-----------|
| Adana | 441,13 | 53 | 735,52 | ,00 | 5000,00 | 5000,00 | 540994,84 |
| Mersin | 228,27 | 93 | 306,77 | ,00 | 1000,00 | 1000,00 | 94112,22 |
| Toplam | 305,54 | 146 | 514,07 | ,00 | 5000,00 | 5000,00 | 264273,14 |

Suriyeli mülteciler açısından mağduriyet yaratan düşük ücret sorunu çalışan Suriyeli bireylerin neredeyse tümü tarafından dile getirilmiştir. Sorunun esası "geçici koruma" statülerinden ileri gelen serbest çalışma izinlerinin bulunmaması (sonradan verilmiş olsa bile bürokratik sürecin çok çetrefilli olması), bu sebeple de kayıt dışı çalışmak zorunda olmalarından kaynaklanmaktadır. Bu durumdan kaynaklı olarak işveren, bu insanları istihdam etmekle bir bakıma risk aldığı için, bu sebeple de onlara bir anlamda "iyilik" yaptığını, bundan dolayı da düşük ücret verme hakkının olduğunu varsaymaktadır. Çalışan sığınmacılar da bu durumun farkındadırlar. Haksızlığı bildikleri ve gördükleri halde buna razı olmaktadır. Bu anlamda işveren ve çalışan sığınmacılar arasında mevzuatın elvermemesinden ileri gelen zımni bir anlaşmanın olduğundan bahsedilebilir.

Bu olumsuz durum yalnızca Suriyeli sığınmacıları etkilememektedir. Çalışan sığınmacı işçilerin aldıkları düşük ücret, emek piyasasını da düşürmektedir. Bu durum haliyle çalışan diğer işçilerin de aldıkları ücretlerin nispeten düşmesi sonucunu ortaya çıkarmaktadır. Bundan dolayı Türk vatandaşı olan işçiler Suriyeli sığınmacıları ücretleri düşürmekle suçlamalarına neden olmaktadır. Bu durumun elbette Suriyeli sığınmacı işçiler açısından çifte mağduriyet yarattığından bahsedilebilir.

Aldıkları düşük ücrete karşın Suriyeli işçiler hem uzun saatler hem de yoğun halde çalıştırılmaktadırlar. 30’lu yaşlarda olan ve bahçe işinde çalışan bir Suriyeli yaşadığı deneyimleri Suriye’deki emek piyasasıyla mukayese ederek şu şekilde aktarmaktadır:

“Türkiye’de insanlar çok erkenden işe gidiyor. Saat 5-6. Suriye’de ise 8,9,10’da iş başlar. Burada bahçe işine gidiyoruz. Durmadan ‘haydi millet, haydi millet’, ‘acele acele’ deniyor. Zaten çalışıyoruz. Suriye’de birisini bu şekilde zorlarsa o kişi işi bırakır. Orada işçiyi akıl-zekâ yoluyla çalıştırırlar. ‘Haydi haydi’ yok, ‘acele acele’ yok. İşveren sigaran bitmişse sana sigara bile ikram eder. Böyle olunca var gücünle çalışıyorsun. İşveren işçiyi üstünlük taslamaz. Burada çavuş kendisini Erdoğan sanıyor. Adam var gücüyle çalışırken çavuşun gelip ‘haydi acele’ demesi insanın hevesini kaçırıyor. Suriye’de işveren yalan söylemez. Bugün saat 2’ye kadar iş biterse gidersiniz der. Burada mesai bittiği halde çalıştırmaya devam ediyorlar. Burada Suriyeli işçiyi sabah 5’ten akşam 5-6’ya kadar çalıştırıyorlar. Haram”(A. Erkek, 45. Mersin)

Suriyeli sığınmacı işçiler açısından en büyük mağduriyet, hiç kuşkusuz emek sömürsü ötesinde, bu emeklerinin karşılığı olan ücretlerinin işveren tarafından gaspıdır. Görüşmeler sırasında birçok Suriyelinin ya şahsının ya da aile ferdinden birisinin çalıştığı iş karşısında ücretini alamadığı vakalarıyla karşılaşmıştır.

Bu kişilerden birisi olan 24 yaşındaki bir görüşmeci Mersin serbest bölgede tekstil sektöründe çalışırken aynı iş yerindeki Türk vatandaşlarının 1500 TL aldığını, buna karşın kendisine 800 TL verildiğini, buna rağmen ücretini almakta sıkıntılar yaşadığını ve bu sebeple de son ay ücretini almadan işten ayrıldığını ifade etmiştir.

Düşük gelire sahip Suriyelilerin yaşadıkları bölgelerin Doğu ve Güneydoğu'dan göç etmiş ve çoğunlukla Kürtlerden oluşuyor olması, iki topluluk arasında sosyal ve ekonomik ilişkilerin daha yoğun halde yaşanmasını ortaya çıkarmaktadır. Bu da onları başka etnisiteye mensup diğer gruplara nazaran Kürt işyeri sahibi veya işverenlerle daha sık ekonomik ilişkiler geliştirmeleri sonucunu yaratmaktadır. Mülteci işçiler ile Kürtler arasında gelişen sıkı ekonomik bağı yaratan diğer sebeplerden de bahsedilebilir. Bunlardan birincisi, ortak dil faktörüdür. Halep ve çevresinden gelen Suriyelilerin bir kısmı anadili Kürtçe olan ve Kürt kimliğine mensup bireylerden oluşmaktadır. Arap olanların bir kısmı da ikinci dil olarak Kürtçeyi konuşabilmektedir. Dil faktörü bu bağlamda Suriyelilerin Kürtlerle daha kolay münasebet geliştirmelerine imkan tanımaktadır. İkinci sebep ise, kayıt-dışı çalışmayı kolaylıkla sağlayabilen sektörlerin genelde Kürt etnisitesine mensup bireylerce yapılıyor olmasıdır. Yoğun ve ucuz emek ihtiyacının en fazla yaşandığı atölye işleri, sebze-meyve hali işleri, tarım işçiliği gibi iş kolları çalışma izni olmayan bireylerin işgücüne katılımını en rahat sağlayabilen, bu sebeple de Suriyeli işçilerin en fazla başvurdukları uğraş alanlarını oluşturmaktadır. Adana ve Mersin'de bu gibi iş kollarında Kürtlerin önemli bir payının olduğundan bahsedilebilir. Bu gibi iş sağlayabilmelerine karşılık, en güvencesiz çalışma koşullarına sahip uğraş alanlarını oluşturmaktadır. Bunun yanında, Kürtlerin Adana ve Mersin'de bulunan diğer etnisitelere mensup bireylere göre Suriyeli işçileri istihdam etmede daha Bunda kültürel yakınlık ile cemaatsel dayanışmacı ilişkilerin önemli bir payı olduğundan ayrıca söz edilebilir.

Saha çalışması sırasında görüşmecilerin bazıları tarafından dillendirilen ücretlerinin ödenmediği, işverenlerinin ise Kürt olduğu bulgusu, Kürtlerin Adana ve Mersin'e göçleri ve yerleşim süreçlerinde yaşadıkları zorluklar göz önünde bulundurulduğunda üzerinde durmaya değer bir husus olmaktadır.

Adana ve (özellikle) Mersin 1990'larda Güneydoğuda yaşanan çatışmalar sebebiyle boşaltılan köyler ve bunun sonucu olarak yaşanan zorunlu göçün başlıca varış noktası illerden bazıları olmuştur. Bu süreçte en büyük mağdur göçe hazırlıksız yakalanan ve çoğunluğu Kürtler'den oluşan göç eden insanlar olmuştur. Yaşadıklarını trajik kılan etken, 1950'lerde başlayan köyden kentlere yapılan göçlerden farklı olarak, ani şekilde göç etmek zorunda kalmış olmalarıdır. Geldikleri şehirlerde yaşadıkları zorlukların, bugün Suriyeli sığınmacıların yaşadıkları zorluklara benzer olduğundan bahsedilebilir. Barınma sorunu, geçim sıkıntısı, iş bulma derdi, geride bırakılmış mal-mülk, gurbet acısı gibi durumlar sözü edilen her iki grup için ortak problemler olmuştur. Geçen süreyle birlikte Adana ve Mersin'e yerleşmiş Kürt aileler kendi mekânlarını yaratmış ve bu mekânda kendi sosyal, ekonomik ve kültürel ilişkilerini yeniden üretmişlerdir.

Birkaç yıldan bu yana Türkiye'de bulunan Suriyeli sığınmacıların da benzer süreçlerden geçtikleri ileri sürülebilir. Düşük gelirli hanelerin ağırlıkla yaşadığı semtlerde kendi küçük mahallelerini, sokaklarını yaratmaktalar. Geçimlerini sağlayabilmek için enformel pazarlarını kurmaya çalışmaktalar. Bunu yaparken de çoğunlukla Kürtlerle münasebet kurdukları görülmektedir. *Nöbetleşe yoksulluk* (Işık ve Pınarcıoğlu, 2005) kavramının tanımında yer aldığı üzere, yoksulların yeni gelmiş diğer yoksullar üzerinden sermaye biriktirebilmeleri için zorunlu koşulu teşkil eden enformel bir piyasanın varlığı, yasal statülerinden dolayı Suriyeliler için de kaçınılmaz bir tercih olmaktadır. Bu piyasa koşullarında sömürüye dayalı ekonomik ilişkiler ağının geliştirilmesi ise çok kolaylıkla yaratılabilmektedir.

Suriyeli işçiler en başta kendilerine yeterince güvence sağlamayan yasal statüleri sebebiyle her türlü sömürüye açık halde ülkede yaşam mücadelesi vermektedirler. Hukuki güvenceleri bulunmayan bu insanların iş yaşamlarına haksızlıklara maruz kalmaları mevcut üretim ilişkileri bağlamında düşünüldüğünde bir anlamda kaçınılmaz bir sonuç olmaktadır. Suriyelilerin ise istihdam sahalarının daha çok Kürt bireylerce sağlanıyor olması Suriyeli işçilerin yaşadığı mağduriyetlerde Kürtlerin önemli bir payı olduğu düşüncesini ortaya çıkarmaktadır. Genellemeye kaçmaksızın, yukarıda Kürt göçleri ve sonrasında yaşananlar dikkate alındığında, Suriyeli işçiler ile Kürt işverenler arasında yaşanan haksızlıkların bir yerde "dönüşümlü sömürü" olarak kavramsallaştırılabilecek bir olguyu gündeme getirmektedir.

Bu kavramın olgusal bulgularına dair saha çalışması sırasında elde edilen şu bulgular sıralanabilir. Tarımın önemli bir ekonomik sektörü oluşturduğu Mersin'deki bahçelerde çok sayıda Suriyeli mevsimlik işçi olarak çalışmaktadır. Yoğun emek içeren bahçecilik sektöründe işçileri organize eden ve işi doğrudan mülk sahibinden alan, işçilerle de doğrudan muhatap olan ve "çavuş" olarak isimlendirilen şahıslar

genelde Kürtlerden oluşmaktadır. Doğrudan görüşülen bireylerin yanı sıra, akraba veya yakınları bu işte çalışan bireylerin aktardıkları genelde çavuşların Suriyelilere haksızlık yaptıkları, kendilerine söylenmiş gündelik ücretlerinde kesinti yaptıkları, geç ödedikleri ve nihayet bazen hiç ödemedikleri yönünde olmuştur.

Yine Halep doğumlu 25 yaşındaki bir Suriyeli günlüğü 40 TL'den günlerce mermer ocağında çalıştığı halde kendisini işe alan Kürt patronu tarafından 2 haftalık parası gasp edildiği görüşmeler sırasında karşılan bir diğer vaka olmuştur. Bir ihtimal çözüm bulunur diye mağdur genç, araştırmacının da kendisiyle görüşmesini istemiş, ancak (şahsım tarafından) yapılan görüşmeden de bir sonuç alınamamıştır.

Dönüşümlü sömürü kavramını olgusal anlamda temellendiren başka örneklere bu konudaki diğer araştırmalarda da rastlanabilmektedir. Sözgelimi, Ercüment Akdeniz'in (2014) *Mülteci İşçiler* kitabında yoğun saatlere karşın düşük ücretle çalışan, ücretleri patronlar tarafından gasp edilen onlarca Suriyeli ve diğer uyruktan gençlerin hikâyeleri aktarılmaktadır. Hikâyelerden biri Çağlayan'da bir tekstil atölyesinde alacağı gasp edilen Suriyeli Cuma'ya ait:

"Savaştan kaçıp Türkiye'ye geldim. Ailem önce Halep'te yaşıyordu. Evlerimiz bombalandı, yerle bir oldu. Mecburen Afrin'e gitmek zorunda kaldık. Hepsi benim maaşa bakıyor. Bu işyerinde beş aydır çalışıyorum. İşyerimizde çalışan 30 kişinin yarısı benim gibi Suriyeliydi. Suriyelilere Türkiyeli işçilere nazaran 100 ya da 70 lira az (haftalık, İ.Ç.) ücret veriyorlar. Onu da geçtik şimdi paramızı alamıyoruz" (Akdeniz, 2014: 26).

Başka bir örnekte, kendisi de Kürt kökenli bir Suriyeli sığınmacı şunları aktarıyor: "Hepsini aynı kefeye koymam ama çalıştığım üç-dört tane Kürt patron hakkımı yedi. Şu anda yine bir Kürt'ün yanında çalışıyorum, o muhterem biri" (Akdeniz, 2014: 40).

Suriyeli bu işçinin de hatırlattığı gibi, hiç şüphe yok ki bu konuda genellemeye gitmek çok büyük bir hata ve itham olur. Suriyeli sığınmacıların hakkı ne sadece Kürtler tarafından gasp edilmektedir, ne de her Kürt işveren çalışanına haksızlık eder. Fakat burada esas vurgulanmak istenen husus; Suriyeli sığınmacı işçilerin yaşadıkları bu gibi örnekler üzerinden *dönüşümlü sömürü* şeklinde kavramsallaştırılabilecek olgusal bir durum olduğudur. Bu durum kısmi düzeyde yaşanmış olsa bile üzerinde durulmasını gerektirecek bir öneme sahiptir. Yaşanan durum daha çok iki grup arasında yaşanan sosyal ve ekonomik ilişkilerin sıklığının doğal bir sonucu, fakat en önemlisi emek sömürüsünü temel alan işveren işçi arasındaki üretim ilişkilerinin güvencesiz halde bulunan Suriyeli işçiler açısından tereddütsüz ve bolca kullanılıyor olmasıyla yakından bağlantılı olduğundan söz edilebilir. Emek sömürüsü her şeyden önce çıkarı gözetken bir durumu ifade eder. Etnisitenin bu bağlamda önemli bir etken olarak savunulması ise güçtür. Yani bir Kürt işveren işçisi sırf Suriyeli uyruklu olduğu için ücretini gasp etmemektedir. Çıkarı bunu gerektirdiği için yapmaktadır. Bu olayda bir Türk vatandaşı işçi değil de Suriyeli işçinin kurban seçilmesi ise bu işçinin madun kimliğinde aranmalıdır.

Sonuç

Çoğunlukla göç alan Avrupa ülkelerinde güncel siyaset içinde sıklıkla dillendirilen bir olguyu oluşturan göçmen ve sığınmacıların entegrasyonu problemi öyle görünüyor ki, son on yılda bir göç ülkesi haline gelmekte olan Türkiye'de de görülmeye başlanacak. Sayıları milyonları bulmuş ve bu manada en büyük yabancı kitleyi oluşturan Suriyeli sığınmacıların varlığının kalıcı hale gelmesi sonrasında göçmen ve mültecilerin topluma uyum sağladıkları ve sağlıklı katılımları yönünde politikaların geliştirilmesinin zaruretinin apaçık hale geleceğinden bahsedilebilir.

Entegrasyon politikaları bağlamında bireylerin ekonomik süreçler içinde ilişkiler geliştirmeleri, pazara ve işgücüne dâhil olabilmelerinin önünün açılması gibi düzenlemeler olmazsa olmaz şartlardan bazılarını oluşturur. Şurası açık ki, entegrasyon bazı grupların dezavantajlı durumlarını perçinleyen toplumsal eşitsizlikler ve sınıflar arası çelişkiler gibi yapısal sorunlardan bağımsız düşünülemez. Bu sebeple, Suriyeli mültecilerin ekonomik faaliyetlere üretici olarak katılımlarının sağlanması, uyum süreçlerinin başarılması açısından şart olduğundan bahsedilebilir. Bu durum aynı zamanda bu topluluğun toplumdan izole olmasının önüne geçecek, marjinalleşmeyi önleyecek kritik bir husus olarak da değerlendirilebilir.

Türkiye'de şehirlerde kendi imkânlarıyla yaşamlarını idame ettirmeye çalışan Suriyeli sığınmacıların ekonomik durumlarına genel olarak bakıldığında, çoğunluğunun geçim sıkıntısı çektiği,

bazılarının ise açlık sınırında yaşadığından bahsedilebilir. Bunu yaratan başlıca sebep ise Suriyelilerin işgücü piyasasına yasal yoldan katılımlarının çeşitli hükümlerle kısıtlanmış olmasıdır. Bu ise onların yasal durumları yani "geçici koruma" statüsü tarafından belirlenen bir durumu oluşturmaktadır. Mültecilerin bu türden kayıtdışı ve güvencesiz halde işgücüne dahil olmalarına mecbur kılan bu statü onları aynı zamanda emek sömürüsüne açık hale getirmektedir. İşgücü piyasasına dahil olmuş Suriyeli mültecilerin bugün başlıca şikayetleri; TC vatandaşı olan meslektaşlarıyla aynı iş yüküne sahip olmalarına rağmen onlara göre daha düşük ücret alıyor olmalarıdır. Bunun daha kötüsü azımsanmayacak sayıda emeklerinin bedelinin hiç ödenmediği mültecileri de not etmek gerekir.

Geçimi sağlamanın onlar için oldukça güç olduğu Türkiye'de bunun başarabilmek için yapabilecekleri her türlü işi, Türkiye'nin her bölgesinde arama çabasına girmişlerdir. İstatistiklerde açıklandığı üzere bugün Suriyeliler Türkiye'nin her iline dağılmış haldeler (Göç İdaresi, 2016) ve yine Kalkınma atölyesi (2016) raporunda açıklandığı üzere yurdun dört bir yanında Suriyeli mülteciler mevsimlik tarım sektöründe çalışmaktadır. Yine sınıf altı yoksul kesimlerin uğraş alanlarını oluşturan atık kağıt ve plastik toplayıcılığında giderek artan Suriyeli nüfus bulunmaktadır. Bu gibi işlerde özellikle çocuk emeğinin kullanımının yaygın olduğunu hatırlatmak gerekir.

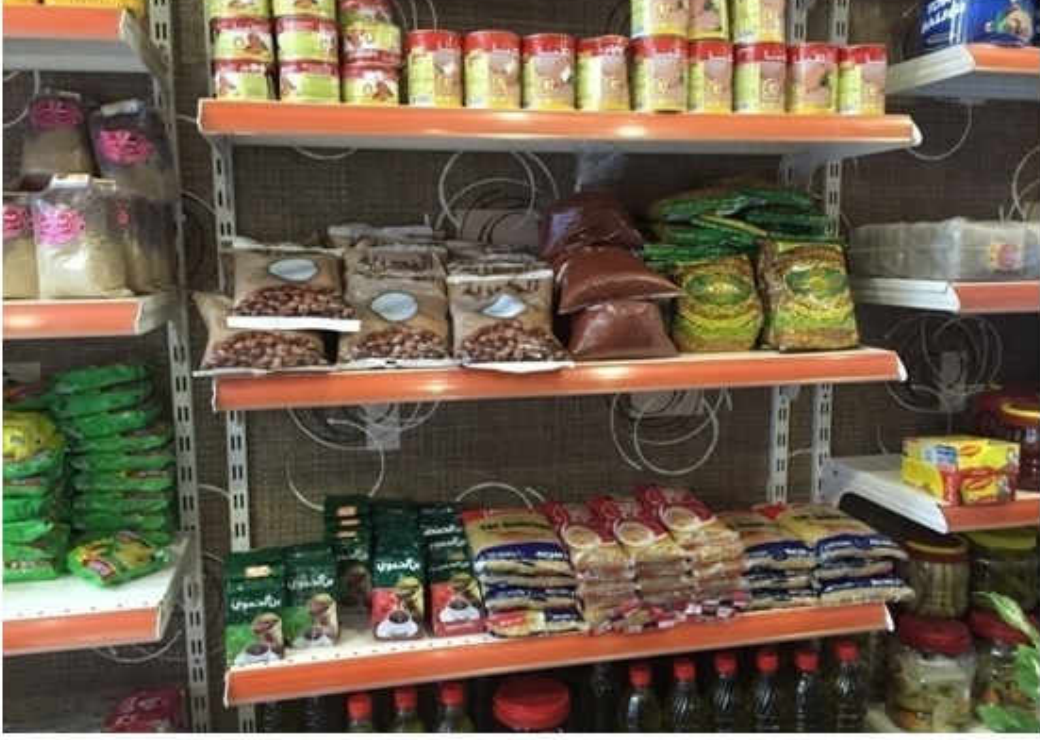
Oysa, gelen bu kitlenin önemli bir kısmı kalifiye işçi, zanaatkar, sermaye sahibi ve profesyonel meslek sahibi gibi işgücüne kolaylıkla dahil olabilecek, üretimde faal çalışabilecek bireylerden oluşmaktadır. 5 yıllık bir süre zarfında bu insanların işgücü piyasasına katılımlarına dönük sağlıklı bir politika geliştirilemediği için de bunların bir kısmı işsiz, bir kısmı ise kayıt dışı halde ücretli işçi olarak atölyelerde veya kendi mesleği dışında daha düşük nitelik gerektiren işlerde çalışmaktadırlar.

Tüm bu anlatılanlar aynı zamanda başta Suriyeliler olmak üzere, diğer mülteci ve sığınmacıların Avrupa ülkelerine ölümü göze alarak yaptıkları kitlesel göçleri (2015'te 1 milyon civarı) kısmen açıklar bir mahiyettedir. Mülteci ve göçmenler için Türkiye yeterince sosyal ve ekonomik imkanlar sunmamaktadır. Savaşın, ülkelerindeki baskılardan kaçan bu insanlar sığındıkları Türkiye'de kendilerini bu kez yaşamlarını idame ettirme, hayatta kalmayı başarma gibi yeni hayat mücadelesi içinde buldular. Alphan'ın (2016) ifadesiyle İnsan onuruna yakışmayan çalışma koşullarının varlığı Türkiye'yi onlar için bir kaçış noktası değil, yeni bir mücadele alanı kılıyor.

Ülke içinde serbest dolaşım ve sağlık hizmetleri gibi olumlu taraflarına karşın, işgücüne katılım ve çocukların eğitimi gibi konularda çok büyük eksiklikler bulunmaktadır. Bu durum aynı zamanda göçmen, sığınmacı ve mülteci gibi TC yurttaşı olmayan bireylerin Türkiye'de buldukları süre boyunca toplumla entegrasyonlarının sağlanmasına dönük politikadaki eksiklikler doğrudan irtibatlı bir mesele olduğundan bahsedilebilir.

Suriyeli mülteciler özelinde değerlendirildiğinde, ortada apaçık bir gerçeklik olan iç savaşın bitmesine dönük ufukta umutlandırarak bir emarenin görülmediği ve ülkede güvenliğin tesisi ve ekonominin canlandırılması için daha çok uzun yıllar gerekeceği göz önünde bulundurulduğunda, Suriyeli mültecilerin geçicilik statüsünde tutmanın toplumsal manada işlevsel olmadığı, aksine ileri de çözülmesi güç sosyal problemlere sebep olacağı ileri sürülebilir. 5 yıldır okul sistemi dışında kalmış 400 bine yakın mülteci çocuk var bu ülkede. Eğitim almamış halde büyüyen bu çocukların, ülkelerine dönmelerinin olanak dışı olduğu bir durumda toplum için ne gibi sakıncalar yaratabileceği rahatlıkla tahmin edilebilir. Yine işgücüne dahil olamayan, olup da sömürülen genç nüfusun kendilerine bol kazanç sağlayabilecek yasadışı iş kollarına rağbet göstermeyeceklerinin bir garantisi de bulunmamaktadır. Bu gibi olaylar üzerinden entegrasyonun ihmal edilmesi halinde ne gibi olumsuz durumların meydana gelebileceği uzunca tartışılabilir. Bu ve diğer örnekler üzerinden Türkiye'nin göçmen ve mültecilerin uyum sağlamalarına, işgücüne dahil olup ekonomik entegrasyonlarının sağlanmasına yönelik zaruret rahatlıkla ortaya konabilir. Dahası, Saha çalışması sırasında gözlemlenen en bariz bulgulardan bir tanesi sığınmacıların işgücüne katılmaya dönük istekleri olmuştur. Bu sebeple Suriyeli sığınmacılar arasında çalışıp emekleri karşılığında kazandıkları parayla yaşamaya dönük büyük bir motivasyon olduğundan rahatlıkla bahsedilebilir. Bu anlamda bu yönde bir politika geliştirilmesi halinde Suriyeli sığınmacıların ekonomik entegrasyonlarının sağlanmasının rahat olacağı, bu anlamda da Türkiye'nin bu konuda önemli avantajlara sahip olduğu iddia edilebilir.

Fotoğraflar



Fotoğraf 1: Zahter, kahve gibi Suriye mamulleri



Fotoğraf 2: Mersin'de Suriye mamulleri satan bakkal



Fotoğraf 3: Suriye'ye ait mamulleri satan seyyar satıcı ve kızları



Fotoğraf 4: Suriye ekmeđi



Fotoğraf 5: Mersin'de Suriye yemeklerinin sunulduğu bir lokanta



Fotoğraf 6: Adana'da Suriyeli kadın kıyafetleri satan bir giyim mağazası

Kaynakça

- AFAD. 2014a. Suriye'den Türkiye'ye Nüfus Hareketleri, Kardeş Topraklarındaki Misafirlik. Ankara: AFAD Yayınları.
- AFAD. 2014b. Türkiye'deki Suriyeli Kadınlar. Ankara: AFAD Yayınları.
- Akdeniz, E. 2014. Suriye Savaşının Gölgesinde Mülteci İşçiler. İstanbul: Evrensel Kültür Kitaplığı.
- Al Jazeera 2014. Türkiye-Suriye İlişkileri: İnişler ve Çıkışlar. <http://www.aljazeera.com.tr/Erş>. Tar: 17.06.2015
- Alphan, M. 2016. Yoksulluk Nöbetinden Yoksulların Rekabetine. Milliyet, 06.06.2016.
- Doğanay, B. 2009. Türkiye-Suriye Turizm İlişkileri (Mersin-Lazkiye-Kuzey Kıbrıs Türk Cumhuriyeti Üçgeninde Yeni Bir Destinasyon Modellemesi Mümkün müdür?). Uzmanlık Tezi. Ankara: Kültür ve Turizm Bakanlığı.
- Erdoğan, M.M. 2015. Türkiye'deki Suriyeliler, Toplumsal Kabul ve Uyum. (1. Basım) İstanbul: İstanbul Bilgi Ün. Yayınları.
- Gaziantep Ortak Akıl Raporu, 2014. Suriyeli misafirlerle ilgili yaşanan sorunlar ve Çözüm Önerileri, Gaziantep Ticaret Odası. www.gto.org.tr Son Erişim Tar. 10.08.2015
- Göç İdaresi G. Müd, 2015. Türkiye Göç Raporu. www.goc.gov.tr, Son Erş. Tar: 13.06.2016.
- Human Rights Watch, 2015. Turkey: 400.000 Syrian Children Not In School. <https://www.hrw.org/news/2015/11/08/turkey-400000-syrian-children-not-school>, Son Erişim Tarihi: 10.11.2015.
- Işık, O & Pınarcıoğlu, M. 2005. Nöbetleşe Yoksulluk, Sultanbeyli Örneği. İstanbul: İletişim Yayınları.
- Kalkınma Atölyesi. (2016). Yoksulluk Nöbetinden Yoksulluk Rekabetine. Türkiye'de Mevsimlik Tarım Üretiminde Yabancı Göçmen İşçiler. Ankara. http://www.kalkinmaatolyesi.org/v2/wp-content/uploads/2016/06/yoksullarin_rekabeti.pdf. Son Erişim Tarihi: 27.06.2016.
- Koyuncu, A. 2014. Kentin Yeni Misafirleri Suriyeliler. (1. Basım). Konya: Çizgi Kitabevi.
- Kültür ve Turizm Bakanlığı, 2015. Sınır Giriş-Çıkış İstatistikleri. <http://yigm.kulturturizm.gov.tr/TR,9854/sinir-giris-cikis-istatistikleri.html>. Son Erişim Tarihi. 25.10.2015.
- Mazlumder. 2014. Adana'daki Suriyeliler Raporu. Mazlumder Adana Şubesi.
- Resmi Gazete. 2014. Geçici Koruma Yönetmeliği. <http://www.resmigazete.gov.tr/eskiler/2014/10/20141022-15-1.pdf>. Son erişim tarihi: 20.06.2015
- UNHCR. 2015. Küresel Eğilimler Raporu. <http://www.unhcr.org.tr/?content=640>, Son Erişim Tar: 20.06.2015.
- UNHCR, 2016a. Global Trends Forced Displacement in 2015. <http://www.unhcr.org/576408cd7> Son Erişim Tarihi: 24.06.2016.
- UNHCR. 2016b. <http://data.unhcr.org/syrianrefugees/regional.php> (Erş. Tar: 13.06.2016).
- Taştekin, F. (2015). Suriye, Yıkıl Git, Diren Kal. İstanbul: İletişim Yayınları.
- 6458 Sayılı Yabancılar ve Uluslararası Koruma Kanunu, Resmi Gazete. <http://www.resmigazete.gov.tr/eskiler/2013/04/20130411-2.htm>, Erişim Tarihi: 25.02.2015).