



## **HATAY İLİNDE MACERA TURİZMİ POTANSİYELİNİN COĞRAFI YAKLAŞIMLA İNCELENMESİ\***

*Emre ÖZŞAHİN\*\**

### **ÖZET**

Karmaşık ve anlaşılması güç güncel bir konu olan macera turizmine ilgi hem Dünya’da, hem de Türkiye’de gün geçtikçe artmaktadır. Yeni turizm nişlerinden biri olarak değerlendirilen macera turizmi, mevcut doğal ve kültürel zenginliklerin sunabileceği alternatif önerilerle turizm potansiyelinin tam kapasite ile kullanılmasına olanak sağlamaktadır. Bu çalışmada Hatay ili örneğinde macera turizmi potansiyelinin coğrafi açıdan incelenmesi amaçlanmıştır. Çalışma amacı kapsamında “*Hatay ili macera turizmine elverişli midir? Bu ilde macera turizmi faaliyetleri yapılabilir mi? İlin hangi coğrafi özellikleri macera turizmi açısından önemlidir? İlde macera turizmi potansiyelinin temel unsurları nelerdir? Hatay ilinde macera turizmi potansiyelinin dağılışı nasıldır? Bu dağılışı etkili olan faktörler nelerdir?*” şeklindeki araştırma sorularına yanıtlar aranmıştır. Çalışmada Hatay ilinin macera turizmine uygun potansiyel alanları tespit edilmiş ve macera turizmi potansiyeli değerlendirilmiştir. Hatay için macera turizmi kapsamında öncü bir çalışma olan bu yayın, daha çok tanıtım ve planlamalar için önem taşımaktadır. Çalışmanın tematik haritaları, ilgili alanyazın, çeşitli haritalar ve veriler kullanılarak Çok Kriterli Karar Verme Yöntemi’ne göre CBS (Coğrafi Bilgi Sistemleri) teknikleriyle işlenerek oluşturulmuştur. Elde edilen veriler arazi çalışmalarıyla kontrol edilmiş ve SWOT analiziyle tutarlılıkları ölçülmüştür. Sonuçta Hatay’ın sahip olduğu coğrafi özelliklerinin çok yüksek bir macera turizmi potansiyeli barındırdığı anlaşılmıştır. Yapılan analizler sonucunda ilin % 73’ü macera turizmine en uygun ve uygun alanlardan oluştuğu tespit edilmiştir. Ancak Hatay’da macera turizmiyle ilgili herhangi bir gelişme yoktur. Bu bağlamda öncelikle il genelini kapsayan çerçevede macera turizmi planlaması yapılmalıdır. Ayrıca yapılacak çalışmalarda yerel halkın da katılımı sağlanmalı, eğitimler verilmelidir.

**Anahtar Kelimeler:** Coğrafi yaklaşım, Potansiyel, SWOT Analizi, Çok Kriterli Karar Verme Yöntemi, Macera turizmi, CBS (Coğrafi Bilgi Sistemleri).

\*Bu makale Crosscheck sistemi tarafından taranmış ve bu sistem sonuçlarına göre orijinal bir makale olduğu tespit edilmiştir.

\*\* Yrd. Doç. Dr. Namık Kemal Üniversitesi, Fen-Edebiyat Fakültesi, Coğrafya Bölümü, Süleymanpaşa/Tekirdağ. El-mek.: eozsahin@nku.edu.tr

---

**INVESTIGATION OF ADVENTURE TOURISM POTENTIAL  
WITH GEOGRAPHICAL PERSPECTIVE IN THE HATAY  
PROVINCE**

**STRUCTURED ABSTRACT**

Recent increase in demand for tourism and variation of tourist types and needs have led to the birth of more specific travel types and activities. Adventure, which is a specific travel and tourism type at the present time, functioned as a means of search for acquiring scientific knowledge, territory, or wealth in the past. However, it has become a goal by itself as a result of the personal needs of individuals in the course of time. Then it has started to be taken as a special field of interest or passion. In this way, travels involving the phenomenon of adventure which has begun to function as a tourism product, preparation of the components of this product, planning of it, holding and distributing activities related to it, safety practices concerning it, and so on have allowed the emergence of adventure tourism sector. Interest in adventure tourism is gradually increasing in the world and in Turkey. The adventure tourism is a complex current issue that is difficult to understand. It is one of the new tourism niches. It allows using the tourism potential in full capacity based on the alternatives that may be provided by the existing natural and cultural richness. Adventure tourism activities are becoming widespread across the world. That requires working based on plans and projects. However, although Turkey has richer natural and cultural resources in comparison to many countries in the world, it cannot take enough advantage of these resources in the adventure tourism.

This study aims to make a geographical examination of the adventure tourism potential of Hatay Province. To this end, an attempt is made to answer the following questions: Is Hatay Province suitable for adventure tourism? Can adventure tourism activities be carried put in this province? What geographical features of the province are important for adventure tourism? What are the main elements of the adventure tourism potential of the province? What is the distribution of the adventure tourism potential of the province? What factors are influential on this distribution? The present study is significant because it is a pioneer research on adventure tourism for Hatay. In addition, this publication is important for advertising and planning in tourism, which is regarded as one of the key sectors for economic growth and development in Turkey. Furthermore, the obtained findings and results may contribute to theoretical research and hypotheses on the subject and form a basis for scientists who are to study in the field of adventure tourism.

Potential adventure tourism areas in Hatay were determined only based on natural environment features and risk elements due to difficulty in supplying and collecting data. Most prominence was given to the effect of natural environment, which is highlighted as one of the basic dynamics of tourism. This is because; tourism activity needs natural data rather

---

**Turkish Studies**

*International Periodical For the Languages, Literature and History of Turkish or Turkic  
Volume 10/2 Winter 2015*



than social data. Also, adventure tourism has a framework involving open air/adventure recreations.

Multiple-criteria decision-making method was used in the study. This method was applied with the scoring system created based on the 1-9 scale of preference introduced by Saaty (1980). Evaluation in the scoring scale was made on the basis of the categories of most suitable areas (9-6), suitable areas (6-3), and unsuitable areas (3-1) reported in tourism-related research. Grid maps with a resolution of 10x10 m were obtained by processing the scores of the parameters determined at this stage through simple additive weighting. The obtained grid maps were combined by use of the weighted sum function of the spatial analyst tools in the package. Then the related maps were brought together, and map of potential adventure tourism areas was obtained. The accuracy of this map was checked by using high-resolution satellite images and ground data collected during field surveys. At this stage, 100 sample points randomly taken from the susceptibility map were compared with the real data, and an average accuracy of 90% was found.

The materials related to the parameters evaluated in the study were obtained from the data acquired from a great variety of institutions and organizations. All these materials were used in ArcGIS/ArcMap 10.3 in a GIS-supported way. Next, the obtained findings were evaluated through SWOT analysis. The consistency of the obtained data was checked on-site via field surveys.

Hatay Province is located in the Eastern Mediterranean Basin. It is the southernmost point of Turkey. It is geographically situated within the borders of Adana Section of the Mediterranean Region. With its natural, cultural, archeological, and historical resources and values, Hatay has been a settlement of human communities since prehistoric periods. It has been put on the historical geography records as one of the oldest settlements in Anatolia. Moreover, the fact that the province is located at the junction point of roads extending from south to north and from east to west has led to the formation of settlements from ancient periods and has contributed to their sustainability. This richness provides a great tourism potential. However, not enough advantage of this potential has been taken so far.

Existence of various spaces allowing adventure tourism in Hatay plays a determining role in its tourism potential. In addition, Hatay's appropriate environmental conditions for a great variety of alternative tourism activities (e.g. sea tourism, hot spring tourism, tableland tourism, historical tourism, faith tourism) that are or can be carried out within provincial borders may support and complement the province's adventure tourism.

It was realized in the present study that Hatay is suitable for adventure tourism. Different types of adventure tourism activities may be carried out in this province. The province's geographical features are important for adventure tourism. The main elements of Hatay's adventure tourism potential are attractions, transportation, and accommodation. Though Hatay Province contains adequate natural and human attractions and transportation facilities for adventure tourism, it does not provide sufficiently developed accommodation services. 73% of

---

### Turkish Studies

*International Periodical For the Languages, Literature and History of Turkish or Turkic*  
Volume 10/2 Winter 2015



the province consists of most suitable areas for adventure tourism and suitable areas for adventure tourism.

No step has been taken for adventure tourism in Hatay so far. Thus, a plan should be made to develop adventure tourism in this province in the first place. Then projects should be prepared based on this plan. The places that can be used for adventure tourism should be determined, and tourism-related improvements and arrangements (i.e. physical and social infrastructure) should be made. Food & beverage and accommodation facilities should be created for adventure tourism. Events unique to each season (e.g. festivals, carnivals) should be organized for tourists. Attention should be focused on image issues and branding the province for adventure tourism. Quality products that diversify tourism should be produced, sold at the best price, and promoted. Adventure tourism trainings (e.g. seminars, courses, trips) should be given to locals. Local organizations should be launched for adventure tourism. Locals should be included in all relevant works and activities. It should be made sure that people in all institutions and organizations that steer and make money on tourism act with this consciousness. Importance should be attached to both public sector and private sector investments for adventure tourism sector to flourish. Non-governmental organizations, tourism operators and managers, and educators and academics interested in this field should come together, take the necessary actions, and pave the way for the current projects to be completed and put into practice as soon as possible. Adventure tourism in Hatay should be advertised and marketed nationally and internationally.

To conclude, the sound and sustainable development of adventure tourism in Hatay is of importance for both Hatay's economy and Turkey's economy. In this sense, all concerned people and institutions should take on relevant tasks and responsibilities.

**Key Words:** Geographical approach, Potential, SWOT analyses, Multiple criteria decision making method, Adventure tourism, GIS (Geographic Information Systems), Hatay.

## 1. GİRİŞ

Son yıllarda turizm talebinde gerçekleşen artış, turist tiplerinin ve ihtiyaçlarının çeşitliliği, daha spesifik seyahat türlerinin ve etkinliklerinin ortaya çıkmasına neden olmuş ve açık hava turizm pazarının en hızlı büyüyen sektörlerinden biri olan macera turizmi olgusunun ortaya çıkmasına zemin hazırlamıştır (Houge Mackenzie ve Kerr, 2013). Günümüzde özel bir seyahat ve turizm türü olan macera, önceleri bilimsel bilgi, toprak veya servet kazanımına ilişkin araştırmaları kapsayan bir araç vazifesi görürken (Weber, 2001), zamanla bireylerin kişisel isteklerine yönelik bir boyut kazanarak amaç şekline dönüşmüş ve özel bir ilgi alanı ya da tutku olarak ele alınmaya başlanmıştır (Ewert, 1989). Böylece turistik ürün fonksiyonu kazanan macera olgusunu kapsayan seyahatler ilgili ürünün bileşenlerinin hazırlanması, ürünle alâkalı planlamalar, ürünün tutunma, dağıtım faaliyetleri ve güvenlik uygulamaları gibi birçok etkinlik, macera turizmi olarak adlandırılan sektörün ortaya çıkmasına imkân sağlamıştır (Gülcan, 2004).

Dünya'da macera turizmine yönelik uygulamalar giderek yaygınlaşmakta ve bu durum planlı-projeli çalışmaların yapılmasını gerekli kılmaktadır (Gülcan, 2004). Ancak Türkiye'nin

### Turkish Studies

*International Periodical For the Languages, Literature and History of Turkish or Turkic*  
Volume 10/2 Winter 2015



Dünya genelinde birçok ülkeye göre doğal ve kültürel kaynaklarının daha zengin olmasına rağmen, macera turizminde onlardan yeterince faydalanamamaktadır.

Bu çalışmada Hatay ilinin macera turizmi potansiyelinin coğrafi yaklaşım ile incelenmesi amaçlanmıştır. Bu çerçevede; “*Hatay ili macera turizmine elverişli midir? Bu ilde macera turizmi faaliyetleri yapılabilir mi? İlin hangi coğrafi özellikleri macera turizmi açısından önemlidir? İlde macera turizmi potansiyelinin temel unsurları nelerdir? Hatay ilinde macera turizmi potansiyelinin dağılışı nasıldır? Bu dağılışı etkili olan faktörler nelerdir?*” şeklindeki araştırma sorularına yanıtlar aranmıştır.

Çalışmanın önemi, öncelikle Hatay ili için macera turizmi kapsamında yapılan öncü bir çalışma olmasından kaynaklanmaktadır. Bilhassa bu yayın, Türkiye için ekonomik büyüme ve kalkınmanın anahtar sektörlerinden biri olarak değerlendirilen turizm alanındaki tanıtım ve planlamalar için önem taşımaktadır. Zira alanyazında da bu konuya özellikle vurgu yapılmıştır (Gülcan, 2004). Ayrıca elde edilen bulgular ve sonuçlar, konu hakkında kuramsal çalışmalara ve hipotezlerin geliştirilmesine yardımcı olabileceği gibi macera turizmi alanında çalışacak bilim insanlarına da bir kaynak teşkil edebilecektir.

## 2. KURAMSAL VE KAVRAMSAL ÇERÇEVE

Hatay ilinin macera turizmi potansiyelinin coğrafi açıdan incelenmesinin amaçlandığı bu çalışmanın kuramsal ve kavramsal çerçevesini macera turizmi oluşturmaktadır. 1980’li yıllarda alternatif turizm türlerine yönelik çalışmaların arttığı zaman sürecinde ortaya çıkan ve 1990’larda uluslararası turizm faaliyetleri içerisinde en hızlı büyüyen turizm şekline dönüşen macera turizmi, o zamandan beri dünya alanyazınında tartışılmaktadır (Swarbrooke vd., 2003; Buckley, 2006).

Gerek uluslararası gerekse ulusal alanyazında birçok bilim insanı tarafından üzerinde farklı düşünce ve bulgular beyan edilmiş olan macera turizmine olan ihtiyaç, gün geçtikçe artmaktadır. Zira açık hava turizm pazarının en hızlı büyüyen sektörünün macera turizm pazarı olduğu iddia edilmektedir (Gyimothy ve Mykletun, 2004; Williams ve Soutar, 2005; Garda, 2014). İlgili durum konuyla alakalı olarak daha yeni ve modern çalışmaların yapılmasını gerekli kılmaktadır. Bu bağlamda gerek Türkiye’nin gerekse Akdeniz Bölgesi’nin turizm bakımından en popüler sahalarından biri olan Hatay ili örneğinde macera turizmine uygun potansiyel alanların tespit edildiği ve potansiyelinin değerlendirildiği bu çalışmanın yapılması da zaruri bir durum şeklini kazanmıştır. Nitekim alanyazında macera turizminin seçkin doğal ortama sahip, az gelişmiş bazı bölgelerin önemini artırarak, yerel ekonominin gelişimi üzerinde de önemli bir etki yarattığı bildirilmiştir (Sung, 2000; Garda, 2011).

## 3. İLGİLİ ÇALIŞMALAR

Son yıllarda macera turizmi konusunda hem Dünya’da, hem de Türkiye’de yapılan araştırmalar artmıştır (Gülcan, 2004; Garda, 2014). Bilhassa dünyada bu konu üzerine çok farklı disiplinler tarafından değişik çalışmalar gerçekleştirilmiştir.

Zurick (1992) Nepal’deki macera turizmi potansiyelini araştırmıştır. Bentley vd. (2000) macera turizmindeki kaza riskiyle alakalı olarak gerçekleştirdikleri çalışmada farklı macera faaliyetlerindeki kaza risklerinin derecelendirmesini yapmışlardır. Beedie ve Hudson (2003) macera turizmi olarak dağcılık aktivitelerini ve potansiyelini değerlendirmişlerdir. Gyimothy ve Mykletun (2004) kutup bölgelerindeki macera turizmi potansiyelini saptamaya çalışmışlardır. Page vd. (2005) İskoçya’nın macera turizmi potansiyelini ele almışlardır. Buckley (2007) yetmiş beş tane uluslararası turizm operatöründen topladığı verilerle macera turizmi ürünlerini değerlendirmiştir. Bentley ve Page (2008) 1996-2006 yılları arasını kapsayan on yıllık bir zaman diliminde Yeni Zelanda’da yapılan macera turizmi faaliyetlerindeki yaralanma olaylarını incelemişlerdir. Carnicelli-Filho vd.

### Turkish Studies

International Periodical For the Languages, Literature and History of Turkish or Turkic  
Volume 10/2 Winter 2015



(2010) Brezilya'daki bazı macera turizmi aktivitelerini değerlendirmişler ve potansiyeli ortaya koymaya çalışmışlardır. Buckley vd. (2014) Çin'deki akarsuya dayalı macera turizmi aktivitelerini potansiyel açıdan değerlendirmişlerdir.

Türkiye'de ise dünyadaki eğilime benzer bir şekilde macera turizmi konusunda yapılan çalışmalar az olmasına rağmen gün geçtikçe artış göstermektedir. Gülcan (2004) macera turizminin kapsamını belirlemeye çalışmış ve macera turizmi faaliyetlerinde yaşanan kazaları analiz etmiştir. Garda (2010; 2014) Antalya yöresine gelen turistlere yapılan anket verilerine dayalı olarak macera turizmi pazarlamasını kavramsal çerçevede ele almıştır. Garda (2011) macera turizmi pazarını kavramsal açıdan inceleyerek, müşterilerin macera etkinliklerine katılımını etkileyen faktörleri sınıflandırmıştır. Çetinkaya (2014) Geyikbayırı yöresinin macera turizmi potansiyeli belirlemeye çalışmıştır.

Yukarıda özetlenen alanyazın ışığında macera turizmi konusunda yapılan çalışmaları ana başlıklar olarak macera turizmi pazarı (Buckley, 2007; Garda, 2010; 2011; 2014), macera turizminde riskler (Gülcan, 2004), macera turizminde yaralanmalar (Bentley vd. 2000; Bentley ve Page, 2008) ve macera turizmi potansiyelinin saptanması (Zurick 1992; Beedie ve Hudson, 2003; Gyimothy ve Mykletun, 2004; Page vd., 2005; Carnicelli-Filho vd., 2010; Buckley vd., 2014; Çetinkaya 2014) konuları üzerine yoğunlaştığı görülmektedir. Bu çalışma ise hem çalışma alanı hem çalışmada kullanılan yöntem ve teknikler hem de izlenen yol bakımından ilgili çalışmalardan farklıdır.

#### 4. YÖNTEM

Herhangi bir alanda turizm faaliyetlerinin yapılması, turizme açılması ve turistik amaçla pazarlanabilmesi için envanter çalışmalarla mevcut potansiyelin belirlenmesi zaruret teşkil etmektedir (Kaymaz ve Özşahin, 2013). Bu tür çalışmalarda potansiyelin belirlenmesi son yıllarda CBS (Coğrafi Bilgi Sistemleri) teknikleri kullanılarak hazırlanan haritalar üzerinden kolayca gerçekleştirilmektedir (Özşahin ve Kaymaz, 2014). Zira CBS ile potansiyel alanlar tespit edilip, çeşitli planlamalar yapılabilmektedir (Ölgen, 2003). Bu çalışmada da benzer bir yol izlenmiştir.

Hatay ilinde macera turizmine uygun potansiyel alanlar, veri temini ve toplama sıkıntısı yaşandığı için sadece doğal çevre ve risk unsurları dikkate alınarak belirlenmiştir. Özellikle turizmin temel dinamiklerinden biri olduğu vurgulanan (Akpınar, 2004) doğal çevrenin etkisi daha fazla ön plana çıkarılmıştır. Çünkü turizm faaliyeti toplumsal verilerden çok doğal verilere gereksinim duymaktadır (Demir, 2002). Aynı zamanda macera turizmini genel olarak açık hava/macera rekreasyonlarını kapsayan bir çerçeveye sahip olduğu düşünülerek böyle bir uygulamaya gidilmiştir (Sung vd., 1997). Çalışmanın zayıf yönü olarak değerlendirilebilecek bu kısım daha sonra eksik veriler toplandıktan sonra yapılacak başka çalışmalarla giderilebilir. Ayrıca gerçekleştiren analizin kara yüzeyi ile sınırlı olması da çalışmanın bir başka eksik yönüdür. Ancak Hatay'da macera turizmine yönelik olarak potansiyel anlamda en fazla kara temelli faaliyetlerin gerçekleştirilebilecek olması bu problemi de minimize etmektedir. Zaten mevcut durumun hâlihazırda verilerle potansiyel saptanmasına yönelik olarak kullanılmasında herhangi bir sakınca yoktur.

Çalışmada yöntem olarak *Çok Kriterli Karar Verme Yöntemi* kullanılmıştır. Bu yöntem, etki eden faktörlerin teorik olarak sınıflandırılması ve duyarlılığa neden olduğu tespit edilen faktör haritalarının çakıştırılarak, duyarlılık sınıflarının yoğunluklarının ve mekânsal dağılımlarının elde edilmesi esasına dayanmaktadır. Pratik doğası gereği; kaynak tahsisi, tahmin, risk analizi, planlama, performans yönetimi vb. çok çeşitli alanlardaki çalışmalarda uygulanmıştır (Özşahin, 2012; Koday vd., 2013). Bu nedenle macera turizmi açısından daha çok planlama ve potansiyel belirleme amaçlı olarak kullanıma da uygundur.

#### Turkish Studies

International Periodical For the Languages, Literature and History of Turkish or Turkic  
Volume 10/2 Winter 2015



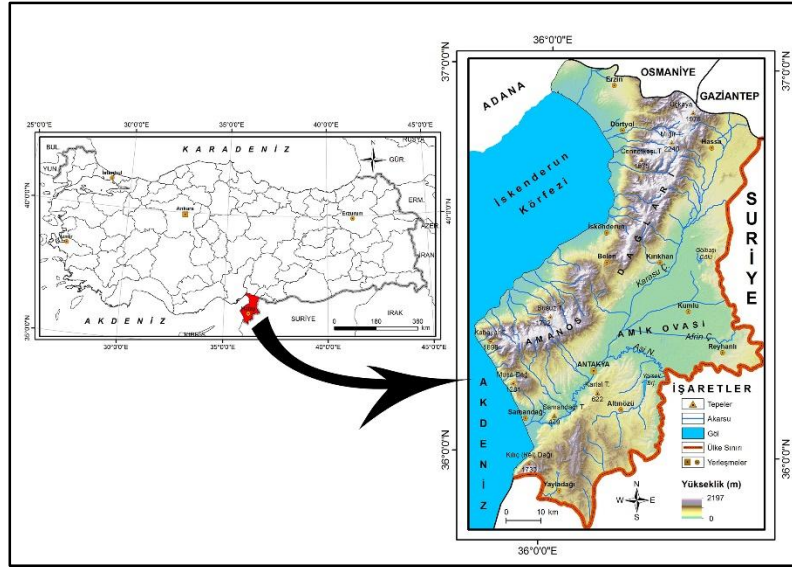
Bu çalışmada ilgili yöntem Saaty (1980) tarafından önerilen (1-9) puanlı tercih ölçeğinden yararlanılarak yapılan puanlama sistemine göre uygulanmıştır. Puanlama ölçeği turizm amaçlı yapılan araştırmalarda (Özşahin ve Kaymaz, 2014) bildirilen en uygun alanlar (9-6), uygun alanlar (6-3) ve uygunsuz alanlar (3-1) sonuç sınıfı kategorisinde değerlendirilmiştir. Bu aşamada belirlenen parametrelerin puanları basit eklemeli ağırlık derecelendirme olarak isimlendirilen yöntemle göre işlenerek, 10x10 m çözünürlüğünde grid haritalar elde edilmiştir. Yine aynı safhadaki bazı haritaların (nüfus yoğunluğu, yerleşmelere uzaklık ve turistik çekiciliklere uzaklık) oluşturulmasında paket programdaki Multiple Ring Buffer analiz seçeneği, bazı haritaların oluşturulmasında (sıcaklık ve yağış) ise jeoistatistiksel yöntemlerden Inverse Distance Weighting metodu kullanılmıştır.

Elde edilen grid haritalar paket programdaki mekânsal analiz aracı (Spatial Analyst Tools)'nın ağırlıklı toplam (Weighted Sum) fonksiyonuyla birleştirilmiştir. Daha sonra ilgili haritalar bir araya getirilerek macera turizmine uygun potansiyel alanlar haritası elde edilmiştir. Bu haritanın doğruluğu yüksek çözünürlüklü uydu görüntülerinden ve arazi çalışmaları sırasında alınan yersel verilerden yararlanılarak kontrol edilmiştir. Bu aşamada duyarlılık haritası üzerinden rastgele alınan 100 örneklem noktasının gerçek değerleriyle karşılaştırılması yapılmış ve ortalama % 90 doğruluk oranı tespit edilmiştir.

Çalışmada değerlendirilen parametrelere ait materyaller, çok farklı kurum ve kuruluşlardan elde edilen verilerden temin edilmiştir. Bu amaçla Harita Genel Komutanlığı'ndan elde edilen 1/25.000 ölçekli topografya haritalarından eğim, yükseklik, nüfus yoğunluğu, yerleşmelere uzaklık ve yollara uzaklık, Atasoy ve Özşahin (2013)'den yerşekilleri, Meteoroloji Genel Müdürlüğü'nden meteoroloji istasyonlarının uzun yıllara (1975-2010) ait iklim verilerinden sıcaklık ve yağış, Gıda, Tarım ve Hayvancılık Bakanlığı'ndan elde edilen 1/25.000 ölçekli arazi kullanımı, Türkiye İstatistik Kurumu'ndan nüfus istatistikleri, Kaymaz ve Özşahin (2013)'den de turistik çekiciliklere uzaklık parametrelerine ait veriler alınmıştır. Bütün bu materyaller CBS destekli olarak ArcGIS/ArcMap 10.3 paket programında yöntem içeriği doğrultusunda kullanılmıştır. Bundan sonraki aşamada ise ulaşılan bulgular SWOT analiziyle değerlendirilmiştir. Ayrıca elde edilen verilerin tutarlılığı saha çalışmalarıyla yerinde denetlenmiştir. Nihai aşamada ise elde edilen veriler dikkatle işlenerek makale kaleme alınmıştır.

## 5. COĞRAFİ KONUM ÖZELLİKLERİ

Macera turizminin herhangi bir sahada gelişmesinde alanın coğrafi konumu en belirleyici faktörlerin başında gelmektedir. Coğrafi konumun uygunluğu oranında macera turizmi aktiviteleri gerçekleştirilebilir. Hatay ili, Doğu Akdeniz havzasında ve Türkiye'nin en güneyinde yer almakta olup, Akdeniz Bölgesi'nin Adana Bölümü sınırları içerisinde bulunmaktadır (Şekil 1). İl alanı, batıdan Akdeniz, güney ve doğudan Suriye, kuzeybatıdan Adana, kuzeyden Osmaniye ve kuzeydoğudan Gaziantep ile çevrelenmiştir.



Şekil 1: Hatay ilinin coğrafi konumu

Hatay; doğal, kültürel, arkeolojik ve tarihi kaynak değerleri ile prehistorik dönemlerden beri insan topluluklarının yerleştiği bir alan konumunda bulunur (Kaymaz ve Özşahin, 2013). Bu bakımdan Anadolu'nun en eski yerleşim alanlarından biri olarak tarihi coğrafya kayıtlarına geçmiştir (Korkmaz ve Gürbüz, 2008). Aynı zamanda ilin, güneyden kuzeye, doğudan batıya uzanan yolların kavşak noktasında bulunması, erken dönemlerden itibaren yerleşim birimlerinin oluşması ve sürekliliği bakımından uygun koşullar sunmuştur (Pamir, 2009; Özşahin ve Kaymaz, 2013). Bu zenginlik, günümüzde turizm içinde büyük bir potansiyeldir. Nitekim Tosun ve Bilim (2004) ilde turizm potansiyelini oluşturan değerlerin sahanın doğal, kültürel, tarihsel ve inanç özellikleri olduğunu ileri sürmüşlerdir (Tosun ve Bilim, 2004). Zira Hatay'ın doğal kaynak değerlerinin zengin olması, tarihi süreçteki yeri ve önemi, üç semavi dine ait kutsal mekânlara sahip olması ve bunların mensuplarının barış içerisinde yaşaması bu potansiyelin başlıca göstergeleridir. Ancak bu potansiyel günümüze kadar yeterince değerlendirilememiştir (Özşahin, 2013; Kaymaz ve Özşahin, 2013).

Hatay'da macera turizmine imkân sağlayacak farklı mekânların varlığı macera turizmi potansiyelinin oluşmasında belirleyici bir rol oynamaktadır. Bunun yanında il sınırları içinde yapılan veya yapılabilecek olan çok çeşitli alternatif turizm faaliyetlerinin (deniz turizmi, kaplıca turizmi, yayla turizmi, tarihi turizm, inanç turizmi vb.) gibi gerçekleştirilmesine müsait ortam koşullarının var olması (Kaymaz ve Özşahin, 2013) macera turizmini destekleyecek ve tamamlayacak diğer özelliklerdir. Zira macera turizminde anahtar ürün olarak kabul edilen etkinliklerin hâlihazırda bulunan turistik ürün çeşitleri ile birleştirilebileceği de vurgulanmıştır (Garda, 2011).

## 6. ANALİZ VE BULGULAR

Herhangi bir alanın turizm potansiyelinin ölçülebilmesinde gerekli olan analiz ve teşhis aşamasının tamamlanması için mevcut durumun ortaya konması gerekmektedir (Soykan, 2003). Bu bağlamda ana başlıkta yer aldığı üzere konu coğrafi bir yaklaşımla ele alınacağı için, çalışmanın analiz aşamasında öncelikle macera turizmine uygun potansiyel alanlar belirlenmiş ve daha sonra bu alanlar üzerinde hangi aktivitelerin geliştirilebileceği saptanmıştır. Çalışmanın teşhis aşamasında ise macera turizmi potansiyeli değerlendirilmiştir.

### Turkish Studies

International Periodical For the Languages, Literature and History of Turkish or Turkic  
Volume 10/2 Winter 2015





## 6. 1. Macera Turizmi Potansiyelinin Oluşmasında Etkili Olan Faktörler

Turizmin temel unsurları veya arz kaynakları olarak tarif edilen bu faktörler; çekicilikler, erişim ve konaklama üçlüsünden oluşmaktadır. Bunlara turizmin “üç A’sı” da denilir. Bu üç unsurun yeterli olması ve organizasyon bütünlüğü, turizmde gelişmenin temel yapı taşları olarak ifade edilmektedir (Özgüç, 2007).

**6. 1. 1. Çekicilikler:** Turizmin temel unsurlarından ilki, çekiciliktir. Aslında bu unsur, turizmin yer seçiminde rol oynayan coğrafi kaynaklardır ve turistin bir alanı ziyaret etme isteğini doğurur (Özgüç, 2007). Bu nedenle çekiciliğin uzun dönemler için rekabet edilebilir ve sürdürülebilir avantajlar haline dönüştürmesinde yarar vardır (Çakıcı vd., 2010). Buna göre Hatay ilinde macera turizmi çekiciliklerinin oluşmasında etkili olan coğrafi çevre koşulları aşağıdaki gibidir (Foto 1).

*Topografik Özellikler:* Doğal bir çevre veya alışılmamış açık hava ortamında icra edilen macera turizmi etkinlikleri (Sung vd., 1997; Sung, 2000; Swarbrooke vd., 2003; Garda, 2010), topografik özelliklerin (yerçekilleri, eğim, yükseklik) uygun olduğu arazilerde gerçekleştirilmektedir. Bu bakımdan macera turizmi potansiyelinin saptanabilmesi için topografik özelliklerin mahiyetinin bilinmesi gerekmektedir.

Yüzölçümü 5.559 km<sup>2</sup> olan il topraklarının % 46.1’ini dağlar, % 20.4’ünü platolar ve % 33.5’ini ise ovalar oluşturur (Korkmaz vd., 2011). Hatay’ın en yüksek noktası Mıgır T. (2240 m), en alçak noktası ise deniz seviyesidir. Bu bakımdan Türkiye değerinin (1132 m) altında bir ortalama yükseltiye (400 m) sahiptir. Ancak yükseltinin deniz seviyesinden başlayıp, çok kısa mesafeler dâhilinde 2240 m’ye ulaşması çok çeşitli topografik özellikler sunmasını da beraberinde getirmiştir. Hatay’da yükselti değişiminin belirgin olduğu sahalar, KD-GB doğrultusunda uzanan Amanos Dağları ile ilin güneyindeki Kuseyr Platosu ve üzerindeki dağlık kütleler (Kılıç Dağı, Ziyaret Dağı ve Habibineccar Dağı)’dir.

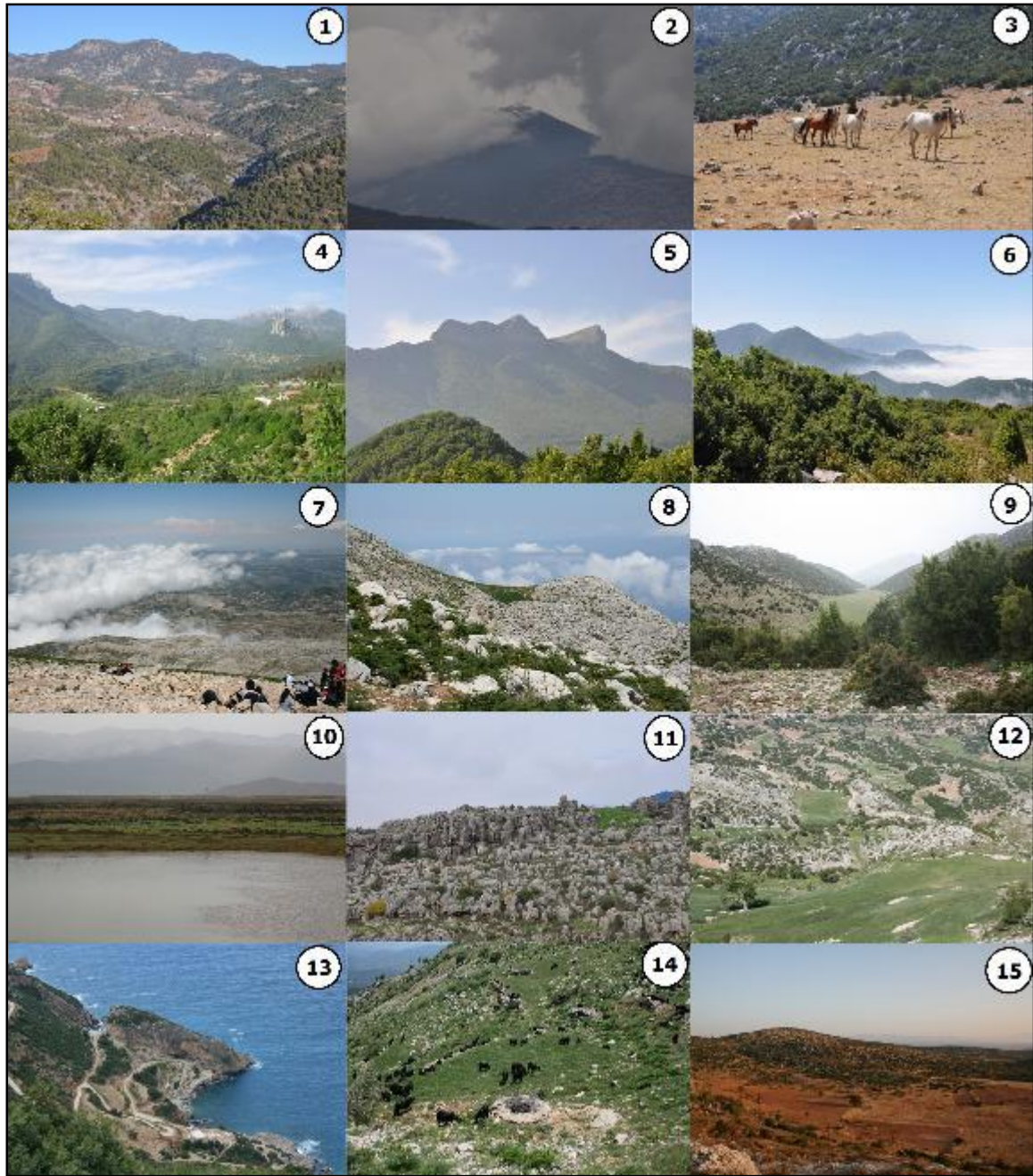


Foto 1: Hatay ilinde macera turizmi yapılabilecek potansiyel sahalar; 1-2-4-6: Amanos Dağları'ndan bir görünüm, 3-9: Kurucaova polyesinden bir görünüm, 5: Koltukkayası tünemiş senkinalinden bir görünüm, 7-8-12-14: Kuseyr platosundan bir görünüm, 11-15: Yunushanı sivri doruklu lapy komplekslerinden bir görünüm, 10: Karasu lav platosundan bir görünüm, 13: Karamağara çevresinden bir görünüm

*İklim Özellikleri:* Diğer turizm türlerinde olduğu gibi macera turizminin yapılabilmesi için en önemli faktörlerden biri iklimdir. Hatay'da yazları sıcak ve kurak, kışları ılık ve yağışlı karakteristik Akdeniz iklimi görülmektedir (Koçman, 1993). İlde görülen iklimin ılıman olması hem turizm mevsiminin uzun olmasına hem de turistik ürün çeşitliliğinin artmasına sebebiyet vermiştir.

#### Turkish Studies

International Periodical For the Languages, Literature and History of Turkish or Turkic  
Volume 10/2 Winter 2015



Bu durum bilhassa turizmde ürün çeşitlendirilmesi ve rekabet gücü elde edebilmek için önemli bir faktördür (Bahar ve Kozak, 2005).

Yıllık sıcaklık ortalamalarının 15.1-20 °C arasında değiştiği ilde, aylık sıcaklık ortalamaları ocak ayında en düşük değerleri gösterirken, ağustos ayında en yüksek seviyelere ulaşır. Sadece Hassa, Kırıkhan ve Yayladağı istasyonlarında yıl içindeki en yüksek sıcaklık değerleri temmuz ayında ölçülmüştür. İlde yıllık ortalama toplam yağış miktarı 562.2–1216.3 mm'ler arasında değişir. En fazla yağış kış aylarında, en az yağış yaz aylarında düşer (Korkmaz vd., 2011).

*Hidrografiya Özellikleri:* Su kaynakları bakımından zengin olan Hatay'daki yüzey sularını akarsular, göller, kaynaklar, şifalı sular ve Akdeniz oluşturmaktadır. Başta Asi nehri ile Afrin ve Karasu çayları olmak üzere irili ufaklı çok sayıda akarsu vardır. Diğer önemli yüzeysel su kaynaklarını ise az sayıda ve küçük boyuttaki doğal göllerle birlikte, son yıllarda sayıları artan baraj ve göletlerdir. Amik gölü kurutulduktan sonra ilde büyük doğal göl kalmamıştır. Yıl boyunca varlığını sürdüren doğal göller; Balık (Gölbaşı), Yenişehir, Kanlıören, Aygır, Karagöl ve Burnaz'dır. İlde özellikle Amanos Dağları kaynaklar açısından zengindir. Ayrıca ilin batısını boydan boya kuşatmış olan Akdeniz ise yüzey suları bakımından en önemli doğal unsurdur. Turistik ve ekonomik önemini yanında, ulaşım faaliyetlerinde yararlanılan limanlarıyla da önemli bir yere sahip olan Akdeniz, sahil şeridi başta olmak üzere ilin tamamı için birçok özelliği ile zenginlik ve refah kaynağıdır (Karataş ve Korkmaz, 2012).

*Doğal Bitki Örtüsü:* Macera turizmine ait etkinliklerin dağılışımın belirlenmesi için, ilgili konu kapsamında değerlendirilmesi gereken bir durumdur. Hatay, doğal bitki örtüsü bakımından Türkiye bitki coğrafyası ve flora bölgelerine göre Holarktık Flora Âleminin Akdeniz Bölgesi sınırları içerisinde kalmaktadır (Atalay, 1994). Ancak macera turizmi açısından değerlendirilebilecek arazi kullanım sınıfları ise daha çok orman ve açık alanlardır. Bu sahalar daha çok ilin Amanos Dağları'na doğru olan kesimlerinde yaygın bir şekilde bulunur.

Hatay ili ormanları vejetasyon formasyonları bakımından kuru ormanlar dahilinde yer almasına rağmen, Amanos Dağları'nın yüksek kesimlerinde nemli ormanlara da rastlanmaktadır (Atalay, 2002). Bunun yanı sıra çalılık ve fundalıklar ile çayır ve meraların bazı kesimlerinden bu tür turizm faaliyetlerinin gerçekleştirilmesi esnasında yararlanılabilir. İldeki çalılık ve fundalıklar daha çok kuru ormanların tahrip edilmesiyle ortaya çıkan makiliklere tekabül etmektedir (Atalay, 1994). Bu alanların dışındaki sahalar, insan etkisine maruz kaldığı için macera turizminin doğası gereği kullanım kalıplarına uymamaktadır. Nitekim ilgili alanyazında da macera turizmi etkinliklerinin antropojenik etkiden uzak doğal çevrelerde gerçekleştirilmesi gerektiği vurgulanmıştır (Hall ve Weiler, 1992; Gülcan, 2004).

**6. 1. 2. Erişim:** Turizmin temel unsurlarından ikincisi ise erişimdir. Erişim, turizmde ziyaretin gerçekleştirilebilmesini sağlayan ulaşım ve iletişim hizmetleri olarak bilinir (Özgüç, 2007). Bu nedenle çekicilik unsurunda olduğu gibi macera turizmi ürünlerinin başlıca temel özelliklerinden ikincisinin de erişim olduğu vurgulanmıştır (Garda, 2010; 2014).

Hatay'da macera turizmi açısından erişim imkânları oldukça gelişmiştir. İl içinde ulaşım imkânlarının hepsi mevcut olsa da deniz ve demiryolu ulaşımı, sanayi ve ticaret amacıyla kullanılmaktadır. Turizm bakımından günümüzde Hatay'da en gelişmiş ulaşım sistemi, karayolu ulaşımıdır. Bu ulaşım sistemi sayesinde il genelinde herhangi bir ulaşım güçlüğü yaşanmamaktadır (Korkmaz vd., 2011). Zira alanyazında da Hatay'a gelen yabancıların çoğunluğunun karayolu ile günübirlik geldiği bildirilmiştir (Yıldız, 2014). Diğer yandan Hatay Havaalanı'nda her geçen gün artan potansiyeli sayesinde erişim imkânlarına büyük destek çıkmaktadır. Bu özellik gerek karayolu gerekse havayolunu kullanarak bu yöreye gelen turistler için oldukça cazip bir durumdur.

Macera turizmi bakımından erişimin bir diğer ayağını ise etkinlik alanları arasındaki ulaşım sistemi oluşturmaktadır. Hatay bu açıdan son derece gelişmiştir. İl sınırları içerisinde hemen hemen her bölgeye stabilize şekilde de olsa karayolu ulaşımı sağlanmaktadır. Nitekim potansiyel alanların tespitinde il sınırları içerisindeki yollara uzaklıkta etkili bir parametre olarak değerlendirilmiş ve ilgili faktörün uygunluk bakımından elverişli koşullar sunduğu tespit edilmiştir.

**6. 1. 3. Konaklama:** Turizmin temel unsurlarından sonuncusu da konaklamadır. Hatay'da günümüzde özel olarak macera turizmi kapsamında oluşturulan konaklama mekânları hâlihazırda bulunmamaktadır. Ancak yakın gelecekte bu türden geleneksel ve otantik konaklama mekânları veya kamp alanları oluşturulabilir. Söz konusu durum Türkiye geneli için şimdilik kısmen de olsa paralellik arz eder. Nitekim bu konu kapsamında yapılan bir araştırmaya göre Türkiye'ye macera turizmüne yönelik olarak gelen turistlerin tatmin olmalarını engelleyen nedenlerden birisinin de konaklama yerlerinin bulunmaması olduğu vurgulanmıştır (Garda, 2010; 2014). İlgili nedenden dolayı macera turizmi kapsamında gerçekleştirilecek aktiviteler uygun konaklama mekânları oluşturuluncaya kadar gününbirlik şekilde tertip edilebilir. Böylece konaklama olarak da mevcut konaklama tesisleri kullanılabilir. Bu bağlamda Hatay'da 2012 yılı verilerine göre turizm yatırım belgeli konaklama tesis sayısı 23, turizm işletme belgeli tesis sayısı 30 ve belediye belgeli tesis sayısı ise 65'tir (Yıldız, 2014).

## 6. 2. Macera Turizmüne Uygun Potansiyel Alanlar

Hatay ilinde macera turizmüne uygun potansiyel alanların saptanması, CBS destekli olarak *Çok Kriterli Karar Verme Yöntemi* ile gerçekleştirilmiştir. Macera turizmi potansiyelinde etkili parametreler ise ilgili alanyazın ve arazi çalışmaları eşliğinde toplanan veriler ışığında tespit edilmiştir. Buna göre Hatay'da macera turizmi potansiyeline uygun alanların dağılımında sıcaklık, yağış, yerşekilleri, eğim, yükseklik, arazi kullanımı, nüfus yoğunluğu, yerleşmelere uzaklık, yollara uzaklık ve turistik çekiciliklere uzaklık olmak üzere etkili on parametre belirlenmiştir (Tablo 1).

Tablo 1: Macera Turizmi Potansiyelinde Etkili Parametreler

| <i>Etkili Parametreler</i> | <i>Parametre Sınıfları</i>      | <i>Etki Değeri</i> | <i>Ağırlık Değeri</i> |
|----------------------------|---------------------------------|--------------------|-----------------------|
| <i>Sıcaklık (°C)</i>       | Hafif sıcaklık (<-18)           | 1                  | <b>3</b>              |
|                            | Konforlu sıcaklık (18.01->)     | 9                  |                       |
| <i>Yağış (mm)</i>          | <-600                           | 9                  | <b>3</b>              |
|                            | 600-700                         | 7                  |                       |
|                            | 700-800                         | 5                  |                       |
|                            | 800-900                         | 3                  |                       |
|                            | 900->                           | 1                  |                       |
| <i>Yerşekilleri</i>        | Dağ                             | 9                  | <b>9</b>              |
|                            | Plato                           | 5                  |                       |
|                            | Lav Platosu                     | 3                  |                       |
|                            | Yamaç                           | 7                  |                       |
|                            | Ova                             | 1                  |                       |
| <i>Eğim (%)</i>            | Düz ve düze yakın (0-1)         | 1                  | <b>7</b>              |
|                            | Hafif eğimli (1-3)              | 3                  |                       |
|                            | Orta eğimli (3-8)               | 5                  |                       |
|                            | Çok eğimli (8-15)               | 7                  |                       |
|                            | Aşırı parçalanmış arazi (15-40) | 8                  |                       |
|                            | Dağlık arazi (>40)              | 9                  |                       |
| <i>Yükseklik (m)</i>       | 0-100                           | 1                  | <b>3</b>              |
|                            | 100-250                         | 3                  |                       |
|                            | 250-500                         | 5                  |                       |
|                            | 500-1000                        | 7                  |                       |

## Turkish Studies

International Periodical For the Languages, Literature and History of Turkish or Turkic  
Volume 10/2 Winter 2015



|   |                           |   |          |
|---|---------------------------|---|----------|
|   | 1000->                    | 9 |          |
|   | Orman                     | 9 |          |
|   | Tarım Alanı               | 2 |          |
|   | Çalılık ve Fundalıklar    | 7 |          |
| <i>Arazi Kullanımı</i>                    | Çayır ve Meralar          | 5 | <b>9</b> |
|   | Bağ ve Bahçe Alanları     | 3 |          |
|   | Yerleşim Alanı            | 1 |          |
|   | Açık Alanlar              | 8 |          |
|   | Az Seyrek (0-500)         | 9 |          |
|   | Seyrek (500-1000)         | 7 |          |
| <i>Nüfus Yoğunluğu (kişi)</i>             | Orta yoğun (1000-1500)    | 5 | <b>3</b> |
|   | Yoğun (1500-2000)         | 3 |          |
|   | Çok yoğun (2000->)        | 1 |          |
|   | Çok yakın (0-100)         | 1 |          |
|   | Yakın (100-500)           | 3 |          |
| <i>Yerleşmelere Uzaklık (m)</i>           | Orta uzaklıkta (500-1000) | 5 | <b>3</b> |
|   | Uzak (1000-5000)          | 7 |          |
|   | Çok uzak (5000->)         | 9 |          |
|   | Çok yakın (<-100)         | 1 |          |
|   | Yakın (100-250)           | 3 |          |
| <i>Yollara Uzaklık (m)</i>                | Orta uzaklıkta (250-500)  | 5 | <b>5</b> |
|   | Uzak (500-1000)           | 7 |          |
|   | Çok uzak (1000->)         | 9 |          |
|   | Çok yakın (0-100)         | 9 |          |
|   | Yakın (100-500)           | 7 |          |
| <i>Turistik Çekiciliklere Uzaklık (m)</i> | Orta uzaklıkta (500-1000) | 5 | <b>5</b> |
|   | Uzak (1000-5000)          | 3 |          |
|   | Çok uzak (5000->)         | 1 |          |

Bilindiği gibi macera turizmi esas olarak seyahat ve geceleme unsurları, doğal çevre ile ilişki, risk ve tehlike unsurları, belirsiz sonuç ve katılımcılar veya çevre tarafından etkilenmesi gibi temel karakteristikleri içermektedir (Ewert, 2001; Ewert ve Jamieson, 2003; Williams ve Soutar, 2005). İlgili temel karakteristikler içerisinde vurgulanan en önemli unsurlar ise etkinlikler, deneyim ve doğal çevredir.

Bu nedenle macera turizminin gerek temel karakteristikleri gerekse temel elemanları birlikte değerlendirildiğinde doğal çevre ve risk unsurlarının en önemli konuları teşkil etmekte olduğu anlaşılmaktadır. Nitekim macera turizminde faaliyetlerin doğası gereği, açık hava ortamında yapıldığı ve farklı derecelerdeki yaralanma veya ölüme neden olan kaza riskinin bu turizm türünün en önemli konularından biri durumunda olduğu ileri sürülmüştür (Gülcan, 2004; Çetinkaya, 2014).

Macera turizmi, doğal çevre içerisinde gerçekleşmekte olup (Garda, 2014), yaşanan yerin iklimi macera turizminde etkili olan önemli coğrafi değişkenlerdendir (Mucuk, 2001). Hatay ilinde yıllık ortalama sıcaklık 17.5-18.5 °C arasındadır. Turizmde etkili olan termal konfor aralığına göre (Topay, 2013), ilde sıcaklık değerlerinin 18 °C'nin üzerinde olduğu yerler en konforlu, altında olduğu yerler ise hafif serin yerlerdir. Bu bakımdan değerlendirildiğinde Hatay'da turizm bakımından hem en uygun, hem de uygun olmayan alanlar bulunmaktadır.

Macera turizmi potansiyeli açısından yağış koşulları da önemlidir. Turizm aktiviteleri açısından az yağışlı sahalar daha makbuldür (Özgüç, 2007). Hatay ilinde en uygundan, uygun olmayana kadar çeşitli hassasiyet derecelerinde yıllık ortalama yağış miktarları mevcuttur.

### Turkish Studies

International Periodical For the Languages, Literature and History of Turkish or Turkic  
Volume 10/2 Winter 2015



Macera turizmini etkilemesi bakımından yerçekimleri de önemli bir konudur. Zira macera turizmine ait bazı turizm aktiviteleri doğrudan veya dolaylı olarak yerçekimlerinin varlığına bağlı olarak gerçekleştirilir. Mesela kara temelli faaliyetler doğrudan, diğer bazı hava (yamaç paraşütü) veya karma temelli faaliyetler ise dolaylı bir şekilde yerçekimleriyle bağlantılı bir durum arz eder. Bu faktörün etkisi Hatay ili kapsamında tespit edilen macera turizm etkinliklerinin yerçekimleri ile olan ilişkisine göre atanmıştır. En uygun alanlar dağ ve yamaç arazilerdir.

Eğim özellikleri de macera turizminde etkili bir parametredir. Bilhassa kara temelli macera turizmi faaliyetlerinin potansiyelinin dağılışında egemen bir role sahiptir. Nitekim macera turizmi etkinlikleri içerisinde yer alan yamaç paraşütü ve dağcılık veya kaya tırmanış sporunun uygulandığı alanlarda eğimin etkisinin ön plana çıktığı vurgulanmıştır. Hatay ili için ilgili faktör, Altınbaş (2006) tarafından turizm amaçlı çalışmalarda kullanılan eğitim sınıfları dikkate alınarak hazırlanmış ve genellikle düz, hafif ve orta eğim sınıflarının hâkim olduğu bir dağılışla karşılaşmıştır.

Yükseklik macera turizminde etkili diğer bir parametredir. Çünkü macera turizminin çeşitli aktiviteleri için (dağcılık, yamaç paraşütü vb. gibi) yükseklik önemli bir etkidir (Kozak vd., 2014; Garda, 2014). Hatay ili farklı yükseklik değerlerine sahip doğal yapısıyla çeşitli türden macera turizmi faaliyetlerine uygun bir karaktere sahiptir. Bu faktörün etkisi bilhassa Hatay ilinde gerçekleştirilebilecek macera turizmi etkinliklerine yönelik olarak (dağcılık, yamaç paraşütü vb. gibi) atanmıştır.

Macera turizmi potansiyelinin dağılışında arazi kullanım özellikleri de etkili olmaktadır. Zira turizm yörelerindeki arazi kullanımının doğru olarak belirlenmesi ve planlanması gerekmektedir. Aksi takdirde kısa vadeli, etkin olmayan turizm aktiviteleriyle sosyal ve ekonomik gelişimin istenilen seviyeye ulaşamayacağı ileri sürülmüştür (Özgen, 2010). Macera turizmine ait faaliyet türlerinin de gerçekleştirilmesi için ilgili faaliyetlerin uygun arazi ortamında yapılması önemlidir. Bu bağlamda insan etkisinden uzak sahalarda macera turizmi açısından daha fazla tercih edilmektedir. Çünkü macera turizmi etkinliklerinin ikametgâh alanlarından uzak bir doğal çevrede gerçekleştirildiği ifade edilmiştir (Hall ve Weiler, 1992; Gülcan, 2004). Gerçekten de kara temelli etkinliklerin büyük çoğunluğu orman veya açık alanlarda icra edilebilecek faaliyetler iken, diğer arazi kullanım sınıflarında daha sınırlı etkinlikler hayata geçirilebilir.

Macera turizmi potansiyelinin analizinde yaşanan yerin nüfus ve yerleşme özellikleri etkili coğrafi parametrelerdendir (Mucuk, 2001; Garda, 2010; 2014). Zira macera turizminin temel bileşenlerinin uzak, az nüfuslu bölge ve olanakların kısıtlı olduğu geleneksel kültürlerle kurulan ilişkileri kapsadığını savunulmaktadır (Smith ve Jenner, 1999). Bu durum macera turizmi etkinliklerinin daha çok nüfus yoğunluğunun seyrek ve yerleşmelere uzaklığın ise fazla olduğu sahalarda gerçekleştirilmesine olanak sağlamaktadır.

Hatay'da nüfus yoğunluğunun etkisi macera turizmini olumsuz bir şekilde etkilemektedir. Zira ilde kırsal kesimde dahi nüfusu 2000 kişinin üzerinde olan çok sayıda yerleşim birimi bulunmaktadır (Korkmaz vd., 2011). Bu durum macera turizmi aktivitelerinin gerçekleştirilmesine uygun potansiyele sahip az nüfuslu alanların daralmasına sebebiyet vermektedir.

Hatay'da yerleşmelere uzaklık parametresi ise macera turizmi aktivitelerinin yapılabirliği bakımından uygun koşullar taşır. Çünkü ilde yerleşmeler genellikle yükselti seviyesinin az olduğu ovalık sahalara kurulmuşlardır. Bu durum macera turizmi bakımından daha elverişli olan yüksek sahalarda ile dağ ve yamaç arazilerin yerleşmelere uzak olmasına ortam hazırlamıştır. Böylece yerleşmelere uzaklık arttıkça macera turizmi aktivitelerinin yapılabileceği sahalarda da çoğalmıştır.

Macera turizmi faaliyetleri bakımından değerlendirilmesi gerekli olan başka bir faktör de ulaşım ve erişim olanaklarıdır. Zira turizm, uzaklık ve zamandan büyük ölçüde etkilendiği için,

### Turkish Studies

*International Periodical For the Languages, Literature and History of Turkish or Turkic*  
Volume 10/2 Winter 2015



ulaşıma son derece bağımlı olmakla birlikte, uzaklığın fazlalığı turizmde fiziksel erişebilirliği kısıtlamakta ve maliyeti yükseltmektedir (Akpınar, 2004). Ayrıca macera etkinliğinin gerektirdiği doğal çevreye ulaşım kolaylığı, farklı tipteki gezilerin tercih edilmesine neden olan önemli faktörler arasında gösterilmektedir (Sung, 2000). Hatay’da bu faktörün etkisi karayolu hatlarına uzaklık şeklinde değerlendirilmiştir. Bilhassa karayolu ulaşım sisteminin gelişmiş olduğu ilde macera turizmi aktivitelerinin gerçekleştirilmesine müsait çok sayıda alan bulunmaktadır. Böylece ilgili aktivitelerin ilin farklı kesimlerinde icra edilmesinde ulaşım güçlükleri yaşanmayacaktır.

Herhangi bir sahadaki mevcut turizm aktiviteleri macera turizmini etkileyebilir. Zira günümüzde bir turizm türünü ne kadar çok başka turizm türleri ve aktiviteleri tamamlıyorsa (bütünleşik turizm), o yerin talep potansiyeli de o oranda artmaktadır. Hatay ilinde hâlihazırda var olan turizm merkezleri macera turizmine katılanlara alternatif turizm etkinlikleri katılma imkânı sağlayacağı için, bu tür sahalara yakın alanlar macera turizmi aktivitelerinin gerçekleştirilmesine daha uygundur.

Hatay ilinin macera turizmi potansiyelinde etkili olan yukarıda açıklanan faktörlerin ağırlık değerleri ölçüsünde gerçekleştirilen analiz sonucunda elde edilen macera turizmine uygun alanlar haritasına göre ilin % 73’ü en uygun ve uygun alanlardan oluşmaktadır (Tablo 2; Şekil 2). Bu sahalarda Amanos Dağları ve Kuseyr platosunun yüksek kesimlerine tekabül etmektedir. Macera turizmi bakımından uygunsuz sahalara ise başta Amik ve Samandağ (Asi nehri deltası) ovası olmak üzere Amanos Dağları’nın kenarında bulunan graben alanlarında yayılım göstermektedir (Şekil 2). Çünkü bu sahalarda macera turizmi aktivitelerinin yapılabilirliğinin doğasından uzak mekânlardır. Ayrıca bu sahalarda macera turizmi aktiviteleri tam anlamıyla yapılamayacağı gibi, turistlerde macera turizmine uygun alanlarda kazanacakları deneyimini elde edemeyeceklerdir.

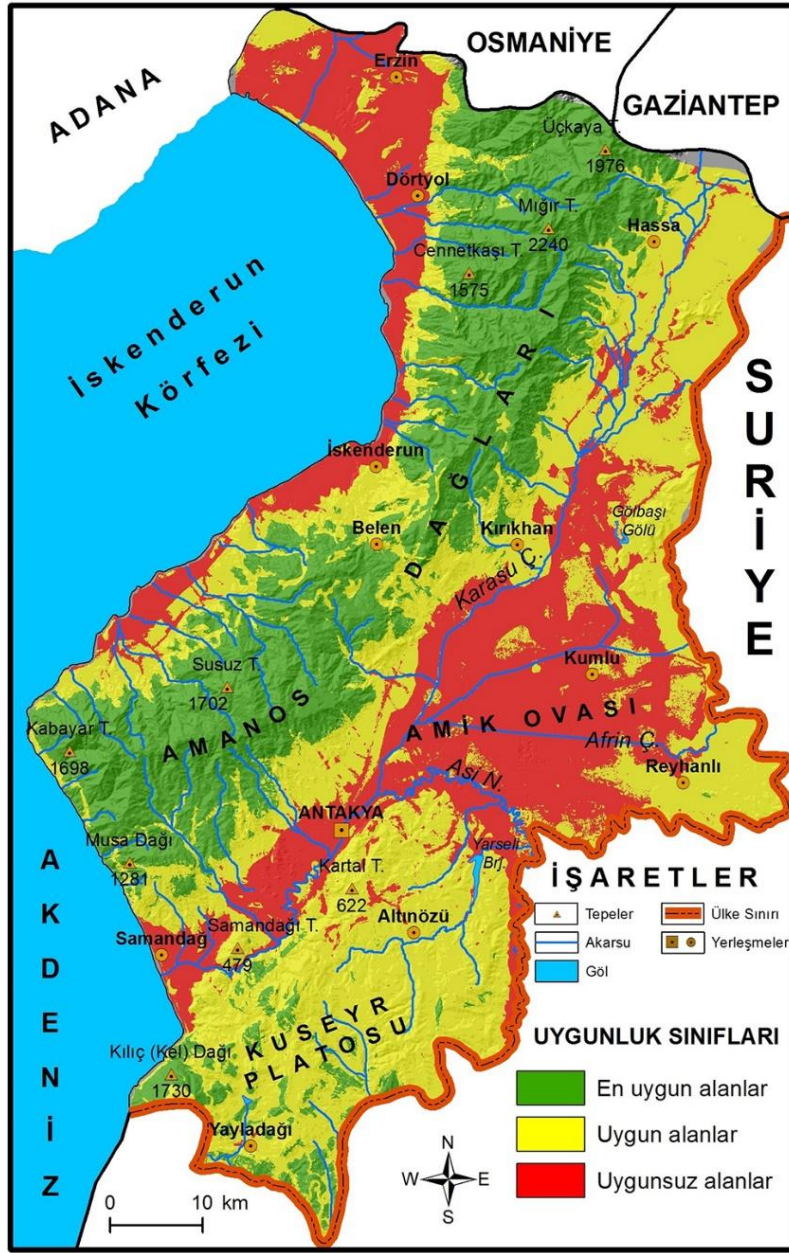
Tablo 2: Hatay’ın Uygunluk Sınıflarına Göre Macera Turizmi Potansiyel Alanları (km<sup>2</sup>-%)

| <b>UYGUNLUK SINIFLARI</b> | <b>ALAN (km<sup>2</sup>)</b> | <b>ORAN (%)</b> |
|---------------------------|------------------------------|-----------------|
| <i>En uygun alanlar</i>   | 1672                         | 30              |
| <i>Uygun alanlar</i>      | 2402                         | 43              |
| <i>Uygunsuz alanlar</i>   | 1485                         | 27              |
| <b>TOPLAM</b>             | <b>5559</b>                  | <b>100</b>      |

### 6. 3. Potansiyel Macera Turizmi Aktiviteleri

Hatay ilindeki macera turizmi potansiyel alanları ise gerek alanyazın, gerekse mevcut durum göz önünde bulundurularak, kara, hava, su ve karma olmak üzere dört temel kategori altında değerlendirilmiştir (Tablo 3).

Buna göre Hatay’da macera turizmine yönelik olarak en fazla kara temelli faaliyetler (23 tane) gerçekleştirilebilir. Nitekim ilgili nedenden dolayı bu çalışmada macera turizmi potansiyeline uygun alanların tespitine yönelik olarak gerçekleştirilen analizde kara yüzeyi esas alınmıştır. Arazi çalışmalarından elde ettiğimiz verilere dayanarak kara temelli faaliyetler içerisinde doğa yürüyüşleri, doğa turları ve yürüyüş turları doğaya bağımlı etkinliklerin en fazla tercih edilebilir olanlarıdır. Benzer durum Türkiye ölçeğinde macera turizmine yönelik olarak gerçekleştirilen başka bir araştırmada da tespit edilmiştir (Garda, 2010; 2014). İlde potansiyel olarak yapılabilecek macera turizmi türlerinden diğerleri ise faaliyetin çeşitliliğine göre sırasıyla hava temelli (9 adet), karma (8 adet) ve su temelli (6 adet) etkinlikleri kapsamaktadır.



Şekil 2: Hatay'ın Uygunluk Sınıflarına Göre Macera Turizmi Potansiyel Alanları

### Turkish Studies

International Periodical For the Languages, Literature and History of Turkish or Turkic  
Volume 10/2 Winter 2015



Tablo 3: Hatay ilinde potansiyel macera turizmi aktiviteleri

| Kara Temelli                           | Hava Temelli               | Su Temelli      | Karma (kara-hava-su)             |
|--|----------------------------|-----------------|----------------------------------|
| Backpacking (Sırt Çantası ile Seyahat) | Balon Seyahati             | Su Kayağı       | Macera Yarışları                 |
| Bisikletçilik                          | Bungy Jumping              | Yelkencilik     | Hayırseverlik                    |
| Mağaracılık                            | Planörcülük                | Scuba Dalışları | Mücadeleleri                     |
| Tırmanma                               | Asılı Planör Uçuşları      | Sörfçülük       | Doğayı Koruma Turları            |
| Hiking (Gezip görme)                   | Akrobatik Uçuş             | Balıkçılık      | Kültürel Deneyimler              |
| Avcılık                                | Yamaç paraşütü             | Scuba & Sky     | Hedonistik deneyimler (Hazcılık) |
| Atçılık                                | Paraşütçülük               | Diving          | Ruhsal Aydınlanma                |
| Motosikletçilik                        | Paraşütle Hava Gösterileri |                 | Vahşi Yaşam İzleme               |
| Dağ bisikletçiliği                     | Yelken Kanat               |                 | Turları                          |
| Dağcılık                               |                            |                 | Survival gezileri                |
| Orienteering (Yön Bulma)               |                            |                 |                                  |
| Takımlı Hedef Bulma                    |                            |                 |                                  |
| Trekking (Doğa Yürüyüşü)               |                            |                 |                                  |
| Kuş İzleme Turları                     |                            |                 |                                  |
| Kampçılık                              |                            |                 |                                  |
| Sürüş gezileri                         |                            |                 |                                  |
| Yürüyüş Turları                        |                            |                 |                                  |
| Doğa Turları                           |                            |                 |                                  |
| İple iniş                              |                            |                 |                                  |
| Kaya tırmanışı                         |                            |                 |                                  |
| Hedikli yürüyüş                        |                            |                 |                                  |
| Off-road araç kullanımı                |                            |                 |                                  |
| ATV araç kullanımı                     |                            |                 |                                  |

**Kaynak:** Gülcan (2004) ve Garda (2014) tarafından yapılmış sınıflandırmalar dikkate alınarak belirlenmiştir.

#### 6. 4. Macera Turizmi Potansiyelinin Değerlendirilmesi

İl turizminin değerlendirilmesi hem sektör içi faktörlerden kaynaklanan güçlü ve zayıf yönlerin, hem de dış çevresel durumların oluşturduğu tehdit ve fırsatların analizlerinin yapılmasıyla mümkün olmaktadır (Durgun, 2007). Bu bakımdan Hatay ilinde macera turizmi potansiyeli SWOT analizi (Güçlü Yönler, Zayıf Yönler, Fırsatlar ve Tehditler) ile değerlendirilmiştir (Gök ve Tuna, 2013). SWOT analizinin yapılmasındaki genel amaç, ilin sahip olduğu turizm ile bağımlı veya bağımsız arz potansiyelinin güçlü ve zayıf yönlerinin açıkça bilinmesi, analiz edilmesi, ülkenin hedeflerine uygun stratejinin seçilmesine yardımcı olmasıdır (Çetinkaya, 2014). Böylece analiz sonucunda turizm planlamasına yönelik bazı sonuçlar elde edilmiştir (Tablo 4).

Tablo 5: Hatay İlinin Macera Turizmi Potansiyeline Yönelik SWOT Analizi

| <b>GÜÇLÜ YÖNLER</b>  |
|--|
| <p>Macera turizmi bakımından önemli bir potansiyelin var olması<br/>           Alternatif turizm çekiciliklerinin ve turistik mekânların bulunması<br/>           Hatay'ın doğal ve beşeri ortam koşullarının macera turizmi faaliyetlerine müsait olması<br/>           Ulaşım imkânlarının gelişmiş olması ve kolaylığı<br/>           Turizm amaçlı kullanılabilir millî park ve benzeri rezervlerin bulunması<br/>           Hatay'ın turizm konusunda gelişmiş bir il olması<br/>           Turistler için farklı aktivitelerin bulunması<br/>           Konaklama faaliyetlerinin ekonomik olması<br/>           İlde yerli ve yabancı yatırımcılar tarafından işletilen konaklama tesislerinin bulunması<br/>           Yerli ve yabancı tanınmış kişilerin turizm amaçlı olarak ili ziyaret etmeleri<br/>           Yöre insanının misafirperver bir karaktere sahip olması<br/>           Yöre insanının turizme yabancı olmaması<br/>           Bölgenin her mevsim macera turizmi faaliyetlerinin yapılmasına olanak vermesi</p>  |
| <b>ZAYIF YÖNLER</b>  |
| <p>Macera turizmine yönelik olarak planlama, tanıtım ve araştırma faaliyetlerinin olmaması<br/>           Macera turizmi bakımından herhangi bir alt yapının olmaması<br/>           Konaklama ve ulaşım hizmetlerinin yetersizliği<br/>           Konu hakkındaki çalışmalarda yöre insanının dahil edilmemesi<br/>           Yöreye özgü ürünlerin turizme yönelik olarak pazarlanamaması<br/>           Macera turizminin geliştirilmesi konusunda geç kalınması<br/>           İlgili turizminin geliştirilmesi için yeterli teşvik ve bilgilendirilmenin yapılmaması<br/>           Alt yapının turizm faaliyetleri için istenen düzeyde geliştirilmiş olmaması<br/>           İlin macera turizmiyle alakalı tanıtımının ve pazarlamasının yapılmaması<br/>           Yerel yönetimlerin konu ile ilgili bilgisinin yetersiz olması<br/>           Macera turizmi hakkında toplumun yeteri kadar bilgi sahibi olmaması<br/>           Yöredeki ziyaretçi sağlığı ve güvenliğindeki yetersizlikler<br/>           Macera turizmine yönelik hazırlanmış İngilizce-Türkçe rehber kitabının bulunmaması<br/>           Macera turizminde çalışacak nitelikli eleman eksikliği</p>  |
| <b>FIRSATLAR</b>   |
| <p>Hatay'ın turistik bir bölge olması ve tanınırlığı<br/>           İlde macera turizmine yönelik çok sayıda etkinliğin yapılabileceği mekânların varlığı<br/>           Yörenin hem doğal hem de kültürel açıdan bozulmamış olması<br/>           Bilimsel faaliyetlerin yürütüldüğü üniversite ve benzeri kuruluşların varlığı<br/>           Halkın genel olarak turizm faaliyetlerine sıcak bakması<br/>           Yöreye özgü marka ürünlerin ilgili turizminin gelişmesi için bir fırsat ve reklam aracı olması<br/>           Bu turizmin yeterince tanınmamış olduğu için doğal yapının korunmuş olması<br/>           Alternatif turizm kaynaklarının geliştirilme vizyonu<br/>           Toplumda bu tarz aktivitelere olan ilginin artması<br/>           Türkiye'nin turizm politika ve planlamasında alternatif turizm türlerine öncelik verilmesi<br/>           İle gelen yerli ve yabancı tanınmış şahısların sayısındaki artış<br/>           Dünyada giderek gelişen macera turizmi talebi<br/>           Birçok yurtiçi ve yurtdışı kaynağın alternatif turizm projelerine destek sağlaması<br/>           Farklı turistik mekânların bulunması<br/>           Turistik faaliyetlerin yörede istihdam yaratması</p> |
| <b>TEHDİTLER</b>   |
| <p>Yapılan düzenlemelerde sürdürülebilirlik prensibinin izlenmemesi<br/>           Çeşitli doğal ortam sorunları<br/>           Turizm planlama çalışmalarında doğal kaynak değerlerine zarar verilmesi<br/>           Yöredeki turizm hareketindeki kontrolsüzlük<br/>           Yerel halkın turizm hareketine yeteri kadar dahil edilmemesi</p>   |

### Turkish Studies

International Periodical For the Languages, Literature and History of Turkish or Turkic  
 Volume 10/2 Winter 2015



Sahada macera turizmini kontrol edebilecek bir mekanizmanın olmaması  
 Yörenin taşıma kapasitesi ile ilgili çalışmalarının olmaması  
 İlin Türkiye'nin siyasi sınırına yakın olması ve Ortadoğu'da yaşanan gerginliklerden doğrudan etkilenmesi

SWOT analizi sonucunda Hatay ilinin macera turizmine yönelik olarak bazı avantaj ve dezavantajlara sahip olduğu tespit edilmiştir. Buna göre Hatay'ın rakiplerine karşı en güçlü yönü macera turizmi bakımından önem arz eden veya edebilecek önemli bir potansiyelin var olması, en zayıf yönü ise macera turizmine yönelik olarak planlama, tanıtım ve araştırma faaliyetleri ile herhangi bir alt yapının olmamasıdır. Bu durum Hatay'ın ilgili sahada markalaşmasının önündeki en büyük engellerden biridir. Bunun için macera turizmine yönelik olarak Hatay'ın bir bütün olarak kalitesini yükseltmesi gerekmektedir (Tablo 4)

Hatay ilindeki macera turizmi potansiyelinin SWOT analizi çerçevesinde değerlendirilmesi sonucunda elde edilen bulgular, ivedilikle ilgili konu ve etkileri konusunda detaylı ve kapsamlı planlamaların yapılmasının zorunlu olduğunu göstermektedir. Aksi durumda turizm faaliyetlerinin birçoğunda olduğu gibi macera turizmi kapsamında gerçekleştirilecek faaliyetlerde iyi planlanmadığı takdirde, özellikle doğal çevre üzerinde çeşitli olumsuz etkiler yaratabilir. Zira alanyazında bu tür etkiler olarak hava, su, toprak, gürültü ve görüntü kirlilikleri, atık sorunu, ekolojik bozulmalar, çevresel tehlikeler, arkeolojik ve tarihi yerlerin tahrip edilmesi ve arazi kullanım sorunları şeklindeki olumsuzluklar zikredilmiştir (Demir, 2002).

Bunun yanı sıra ekolojik olarak sürdürülebilir aktivitelerin bile dikkatli bir şekilde yönetilmezlerse olumsuz çevresel etki bırakmalarının olası olduğu da unutulmamalıdır. Diğer yandan doğal çevreyi hem günümüzde hem de gelecekte çekici kılabilen turizm öğeleri, gerek beşeri yapısını, gerekse turistik tesislerini, doğal peyzaj ile birlikte mimari yapı özellikleriyle dengeli bir şekilde bir araya getirdikleri takdirde turizmin ekonomik yararlarından daha fazla faydalanabileceklerdir (Usta, 2001). Bu nedenle Hatay'da uygun ve doğru sahalara yönlendirilecek tüm potansiyel faaliyetlerin doğayla uyumlu bir plan çerçevesinde olmasına dikkat edilmelidir.

## 7. SONUÇ

Dünya'da ve Türkiye'de son yıllarda yükseliş ivmesi kazanan turizm türlerinden biri de macera turizmidir. Türkiye'de macera turizminin yılın her döneminde yapılabileceği alanlardan birisi Hatay'dır. Yapılan bu çalışmanın Hatay ili sınırları dâhilinde yürütülmesi, elde edilen sonuçlarında bu alanda geçerli olmasına neden olmuştur. Bu makalede Hatay ilinin macera turizmi potansiyeli, coğrafi bakış açısıyla ele alınmıştır. Elde edilen bulgular, gelecekte yapılacak benzer çalışmalara temel teşkil edebilecektir.

Burada araştırma sorularına geri dönülürse, Hatay'ın macera turizmine elverişli olduğu anlaşılmıştır. İl genelinde çeşitli türden macera turizmi faaliyetleri yapılabilir. İlin çeşitli coğrafi özellikleri macera turizmi açısından önemlidir. Hatay'da macera turizmi potansiyelinin temel unsurları; çekicilikler, erişim ve konaklamadır. İlde macera turizmi için doğal ve beşeri çekicilikler ile ulaşım olanakları yeterli düzeyde olmasına rağmen, konaklama hizmetleri gelişmemiştir. İlin % 73'ü macera turizmi potansiyeline en uygun ve uygun alanlardan oluşmaktadır.

Günümüze kadar Hatay'da macera turizmi kapsamında herhangi bir faaliyet yapılmamıştır. Bu bağlamda öncelikli olarak; macera turizminin geliştirilmesi için bir plan ve bu plana dayalı projeler hazırlanmalıdır. İlde macera turizmi için kullanılacak yerler tespit edilmeli ve turizme yönelik iyileştirmeler ve düzenlemeler (fiziki ve sosyal altyapı) yapılmalıdır. Macera turizmi için yeme-içme ve konaklama mekânları oluşturulmalıdır. Turistler için macera turizmi çerçevesinde her

## Turkish Studies

International Periodical For the Languages, Literature and History of Turkish or Turkic  
 Volume 10/2 Winter 2015

mevsime özgü etkinlikler düzenlenmelidir (festival, şenlik vd.). Macera turizmi kapsamında imaj sorunlarına öncelik verilmesi ve ilin markalaşması sağlanmalıdır. Turizmi çeşitlendirecek kaliteli ürünler üretilmesi, bunların iyi fiyata satılması ve tanıtımının yapılması gerekmektedir. Macera turizmi kapsamında yerel halka eğitimler (seminerler, kurslar, uygulama gezileri vd.) verilmelidir. Macera turizmi konusunda yerel örgütlenmeye gidilmeli, yapılan tüm çalışmalara yerel halk dâhil edilmelidir. Turizme yön veren ve turizmden para kazanan tüm kurum ve kuruluşlardaki kişilerin, bu bilinçle hareket etmeleri sağlanmalıdır. Macera turizmi sektörünün geliştirilmesinde hem kamu hem özel sektör tarafından yatırımların yapılmasına önem verilmelidir. Sivil toplum kuruluşları, turizm işletmecisi yöneticileri, bu alanda çalışan eğitici ve akademisyenlerin bir araya gelerek gerekli çalışmaları yapmaları ve mevcut olan projelerin en kısa zamanda tamamlanarak hayata geçirilmesine zemin hazırlanmalıdır. Bütün bu faaliyetler sonucunda macera turizmine hazırlanan Hatay, etkili bir şekilde ulusal ve uluslararası arenada tanıtılmalı ve pazarlanmalıdır.

Sonuçta Hatay'da sağlıklı ve sürdürülebilir bir şekilde macera turizmin geliştirilmesi hem Hatay ekonomisi hem de Türkiye ekonomisi için önem taşımaktadır. Bu nedenle konu hakkındaki tüm ilgililere büyük görevler düşmektedir.

### KAYNAKÇA

- AKPINAR, Erdal (2004). Doğu Anadolu Bölgesi'nde Alternatif Turizm Merkezi Olmaya Aday Bir İlçe: Kemaliye, Kocatepe Üniversitesi Sosyal Bilimler Dergisi, Cilt: 6, Sayı: 2, s. 207-236.
- ALTINBAŞ, Ünal (2006). Toprak Etüt ve Haritalama. İzmir: Ege Üniversitesi Yayınları Ziraat Fakültesi Yayın No: 521.
- ATALAY, İbrahim (1994). Türkiye Vegetasyon Coğrafyası. İzmir: Ege Üniversitesi Basımevi.
- ATALAY, İbrahim (2002). Türkiye'nin Ekolojik Bölgeleri. Ankara: Orman Bakanlığı Yayınları, No: 163.
- ATASOY, Ahmet, ÖZŞAHİN, Emre (2013). "Hatay'da Nüfusun Jeomorfolojik Birimlere Göre Dağılışı", III. Ulusal Jeomorfoloji Sempozyumu Bildiriler Kitabı (Editörler: Hüseyin KORKMAZ ve Atilla KARATAŞ), s. 259-267, Hatay: Color Ofset.
- BAHAR, Ozan, KOZAK, Metin (2005). Küreselleşme Sürecinde Uluslararası Turizm ve Rekabet Edebilirlik. Ankara: Detay Yayıncılık.
- BEEDIE, Paul, HUDSON, Simon (2003). "Emergence of Mountain-Based Adventure Tourism, Annals of Tourism Research", Volume: 30, Issue: 3, DOI Number: 10.1016/j.tourman.2007.10.003, p. 625-643.
- BENTLEY, A. Tim, PAGE, J. Stephen (2008). "A decade of injury monitoring in the New Zealand adventure tourism sector: A summary risk analysis", Tourism Management, Volume: 29, DOI Number: 10.1016/S0160-7383(03)00043-4, p. 857-869.
- BENTLEY, A. Tim, PAGE, J. Stephen, LAIRD, S. Ian (2000). "Safety in New Zealand's Adventure Tourism Industry: The Client Accident Experience of Adventure Tourism Operators", Journal of Travel Medicine, Volume: 7, Number: 5, p. 239-245.
- BUCKLEY, Ralf (2006). Adventure Tourism. UK: Cabi Publishing.
- BUCKLEY, Ralf (2007). "Adventure tourism products: Price, duration, size, skill, remoteness", Tourism Management, Volume: 28, Issue: 6, DOI Number: 10.1016/j.tourman.2006.12.003, p. 1428-1433.

### Turkish Studies

*International Periodical For the Languages, Literature and History of Turkish or Turkic*  
Volume 10/2 Winter 2015



- BUCKLEY, Ralf, MCDONALD, Kristen, DUAN, Lian, SUN, Lin, CHEN, Lan Xue (2014). "Chinese model for mass adventure tourism", *Tourism Management*, Volume: 44, DOI Number: 10.1016/j.tourman.2014.01.021, p. 5-13.
- BUCKLEY, Ralf, SHAKEELA, Aishath, GUITART, Daniela (2014). "Adventure tourism and local livelihoods", *Research Notes and Reports / Annals of Tourism Research*, Volume: 48, DOI Number: <http://dx.doi.org/10.1016/j.annals.2014.05.011>, p. 269–272.
- CARNICELLI-FILHO, Sandro, SCHWARTZ, Gisele Maria, TAHARA, Alexander Klein (2010). "Fear and adventure tourism in Brazil", *Tourism Management*, Volume: 31, Issue: 6, DOI Number: 10.1016/j.tourman.2009.07.013, p. 953–956.
- ÇAKICI, A. Celil, ATAY, Lütfi, AKSU, Murat (2010). "Bozcaada Turizmi İçin Geçerli Olabilecek Fırsatlar, Üstünlükler, Zayıflıklar ve Tehlikeleri Tespit Etmeye Yönelik Bir Araştırma", *Yönetim Bilimleri Dergisi*, Cilt: 8, Sayı: 1, s. 147-166.
- ÇETİNKAYA, Güney (2014). "Bir Macera Turizmi Etkinliği Olarak Kaya Tırmanış Sporuna ve Antalya-Geyikbayırı'nın Potansiyeli", *Doğu Coğrafya Dergisi*, Cilt: 19, Sayı: 31, s. 83-100.
- DEMİR, Cengiz (2002). "Turizm ve Rekreasyon Faaliyetlerinin Olumsuz Çevresel Etkileri: Türkiye'deki Milli Parklara Yönelik Bir Uygulama", *D.E.Ü.İ.İ.B.F. Dergisi*, Cilt: 17, Sayı: 2, s. 93-117.
- DURGUN, Ayşe (2007). "Isparta Turizminin SWOT Analizi", *Süleyman Demirel Üniversitesi Sosyal Bilimler Enstitüsü Dergisi*, Yıl: 3, Sayı: 5, s. 93-109.
- EWERT, Alan, JAMIESON, Lynn (2003). "Current Status and Future Directions in Adventure Tourism Industry", *Managing Tourist Health and Safety in the New Millennium* (Edited by: Jeff WILKS and Stephen J. PAGE), DOI Number: 10.1016/B978-0-08-044000-2.50010-9, p. 67-84, UK: Elsevier Science Ltd.
- EWERT, W. Alan (1989). *Outdoor Adventure Pursuits: Foundations, Models and Theories*. Columbus Ohio: Publishing Horizons.
- EWERT, W. Alan (2001). "Playing the Edge: Motivation and Risk Taking in a High-Altitude Wilderness-like Environment", *Journal of Human Performance in Extreme Environments*, Volume: 6, Issue: 1, DOI Number: <http://dx.doi.org/10.7771/2327-2937.1016>, p. 11-20.
- GARDA, Betül (2010). "Macera Turizmi Pazarlaması: Antalya Yöresine Gelen Turistlerin Macera Turizmine Yönelik Eğilimleri Üzerine Bir Araştırma", *Yayınlanmış Doktora Tezi*, Selçuk Üniversitesi Sosyal Bilimler Enstitüsü, Konya.
- GARDA, Betül (2011). "Macera Turizmi Pazarına Genel Bir Bakış", *Selçuk Üniversitesi Sosyal Bilimler Meslek Yüksek Okulu Dergisi*, Cilt: 14, Sayı: 1-2, s. 201-224.
- GARDA, Betül (2014). *Macera Turizmi Pazarlaması*. Konya: Çizgi Kitabevi.
- GÖK, Ayda, TUNA, Hakan (2013). "Turizm Pazarlaması Açısından Malatya İlinin Potansiyelinin Belirlenmesi", *KMÜ Sosyal ve Ekonomik Araştırmalar Dergisi*, Cilt: 15, Sayı: 24, ISSN: 1309-9132, [www.kmu.edu.tr](http://www.kmu.edu.tr), s. 1-11.
- GÜLCAN, Bilgehan (2004). "Macera Turizminin Kapsamı ve Macera Turizminde Kaza Riski", *Gazi Üniversitesi Ticaret ve Turizm Eğitim Fakültesi Dergisi*, Sayı: 1, s. 18-38.

---

**Turkish Studies**

*International Periodical For the Languages, Literature and History of Turkish or Turkic*  
Volume 10/2 Winter 2015



- GYIMOTHY, Szilvia, MYKLETUN, J. Reidar (2004). "Play In Adventure Tourism: The case of Arctic Trekking", *Annals of Tourism Research*, Volume: 31, Issue: 4, DOI Number: 10.1016/j.annals.2004.03.005, p. 855-878.
- HALL, Michael Colin, WEILER, Betty (1992). *Special Interest Tourism*. London: Belhaven Press.
- HOUGE MACKENZIE, Susan, HODGE, Ken, BOYES, Mike (2011). "Expanding the flow model in adventure activities: a reversal theory perspective", *Journal of Leisure Research*, Volume: 43, No: 4, <http://js.sagamorepub.com/jlr/article/view/2413>, p. 519-544.
- HOUGE MACKENZIE, Susan, KERR, H. John (2013). "Stress and emotions at work: An adventure tourism guide's experiences", *Tourism Management*, Volume: 36, DOI Number: 10.1016/j.tourman.2012.10.018, p. 3-14.
- KARATAŞ, Atilla, KORKMAZ, Hüseyin (2012). *Hatay İlinin Su Potansiyeli ve Sürdürülebilir Yönetimi*. Hatay: Color Ofset.
- KAYMAZ, Çağlar Kıvanç, ÖZŞAHİN, Emre (2013). "Hatay İlinin Potansiyel Eko Turizm Alanlarının Coğrafi Açından Değerlendirilmesi (Doğu Akdeniz)", 2. Doğu Akdeniz Turizm Sempozyumu "Ekoturizm" (19 Nisan 2013) Bildiriler Kitabı (Editör: Murat İsmet HASEKİ), s. 161-179, Adana: Ofis Reklam Danışmanlık.
- KOÇMAN, Asaf (1993). *Türkiye İklimi*. İzmir: Ege Üniversitesi Edebiyat Fakültesi Coğrafya Bölümü.
- KODAY, Zeki, KAYMAZ, Çağlar Kıvanç, ÖZŞAHİN, Emre (2013). "Turizmin Doğal Çevre ile İlişisine Bir Örnek: Camili (Macahel) Biyosfer Rezerv Alanı (Artvin, KD Türkiye)". *Coğrafyacılar Derneği Yıllık Kongresi (19-21 Haziran 2013) Bildiriler Kitabı* (Editörler: Ali DEMİRCİ ve Yılmaz ARI), s. 828-837, Balıkesir: Türkiye Coğrafyacılar Derneği Yayınları.
- KORKMAZ, Hüseyin, ÇETİN, Bayram, ÖZŞAHİN, Emre, KARATAŞ, Atilla, BOM, Ahmet (2011). *Hatay Coğrafyası* (Editör: Yakup BULUT), T.C. Hatay Valiliği Yayın No: 4, Ankara: Pozitif Matbaa.
- KORKMAZ, Hüseyin, GÜRBÜZ, Mehmet (2008). "Amik Gölünün Kültürel Ekolojisi", *Marmara Coğrafya Dergisi*, Sayı: 17, s. 1-26.
- KOZAK, Nazmi, AKOĞLAN KOZAK, Meryem, KOZAK, Metin (2014). *Genel Turizm İlkeler-Kavramlar*. 15. Basım, ISBN: 978-975-8326-30-3, Ankara: Detay Yayıncılık.
- MUCUK, İsmet (2001). *Pazarlama İlkeleri*. 13. Baskı, İstanbul: Türkmen Kitabevi.
- ÖLGEN, M. Kirami (2003). "Coğrafi Bilgi Sistemleri Yardımıyla Turizm Amaçlı Çevresel Duyarlılığın Belirlenmesi", *Ege Üniversitesi Coğrafya Bölümü Sempozyumları 2, Coğrafi Çevre Koruma ve Turizm Sempozyumu (16-18 Nisan 2003) Bildiriler Kitabı*, s. 25-32, İzmir: Ege Üniversitesi Edebiyat Fakültesi Yayınları.
- ÖZGEN, Nurettin (2010). "Doğu Anadolu Bölgesi'nin Doğal Turizm Potansiyelinin Belirlenmesi ve Planlamaya Yönelik Öneriler", *Uluslararası İnsan Bilimleri Dergisi*, Cilt: 7, No: 1, p. 1407-1438.
- ÖZGÜÇ, Nazmiye (2007). *Turizm Coğrafyası (Özellikler ve Bölgeler)*. 5. Baskı, İstanbul: Çantay Kitabevi.
- ÖZŞAHİN, Emre (2012). "CBS Kullanılarak Kıbrıs'ta Fırtına Riski Duyarlılık Analizi", *TURKISH STUDIES -International Periodical for the Languages, Literature and History of Turkish or Turkic-*, ISSN: 1308-2140, (Prof. Dr. Mehmet Aydın Armağanı), Volume 7/4, Fall 2012,

---

### Turkish Studies

*International Periodical For the Languages, Literature and History of Turkish or Turkic*  
Volume 10/2 Winter 2015



- www.turkishstudies.net, DOI Number: <http://dx.doi.org/10.7827/TurkishStudies.3882>, p. 2627-2642.
- ÖZŞAHİN, Emre (2013). “Yunushanı Köyünün (Altınözü-Hatay) Kuzey ve Kuzeybatısındaki Peribacası Görünümlü Sivri Doruklu Lapyta Kompleksleri”, *TURKISH STUDIES - International Periodical for the Languages, Literature and History of Turkish or Turkic-*, ISSN: 1308-2140, Volume 8/6, Spring 2013, [www.turkishstudies.net](http://www.turkishstudies.net), DOI Number: <http://dx.doi.org/10.7827/TurkishStudies.3936>, p. 551-566.
- ÖZŞAHİN, Emre, KAYMAZ, Çağlar Kıvanç (2013). “Taşkın Riskinin Değerlendirmesine Bir Örnek: Amik Ovası Taşkınları”, *TURKISH STUDIES -International Periodical for the Languages, Literature and History of Turkish or Turkic-*, ISSN: 1308-2140, (Karşılaştırmalı Dil-Edebiyat-Eğitim Özel Sayısı), Volume 8/8, Summer 2013, [www.turkishstudies.net](http://www.turkishstudies.net), DOI Number: <http://dx.doi.org/10.7827/TurkishStudies.4785>, p. 2021-2039.
- ÖZŞAHİN, Emre, KAYMAZ, Çağlar Kıvanç (2014). “Amik Ovası'nın Tarım (Agro) Turizmi Potansiyelinin Coğrafi Yaklaşımla İncelenmesi”, *Anatolia: Turizm Araştırmaları Dergisi*, Cilt: 25, Sayı: 2, s. 241-257.
- PAGE, J. Stephen, BENTLEY, A. Tim, WALKER, Linda (2005). “Scoping the nature and extent of adventure tourism operations in Scotland: How safe are they?”, *Tourism Management*, Volume: 26, Issue: 3, DOI Number: 10.1016/j.tourman.2003.11.018, p. 381-397.
- PAMİR, Hatice (2009). “Alalakh'dan Antiokheia'ya Hatay'da Kentleşme Süreci”, *Mustafa Kemal Üniversitesi Sosyal Bilimler Enstitüsü Dergisi*, Cilt: 6, Sayı: 12, s. 258-288.
- SMITH, Christine, JENNER, Paul (1999). “The adventure travel market in Europe”, *Travel and Tourism Analyst*, No: 4, p. 43-64.
- SOYKAN, Füsün (2003). “Coğrafi Çevrenin Turizm Amaçlı Değerlendirilmesinde Turizm Potansiyelini Saptamanın Önemi”, *Ege Üniversitesi Coğrafya Bölümü Sempozyumları 2, Coğrafi Çevre Koruma ve Turizm Sempozyumu (16-18 Nisan 2003) Bildiriler Kitabı*, s. 17-24, İzmir: Ege Üniversitesi Edebiyat Fakültesi Yayınları.
- SUNG, H. Heidi (2000). “An Analysis of the Adventure Travel Market: From Conceptual Development to Market Segmentation”, Unpublished PhD Thesis, USA: Purdue University.
- SUNG, H. Heidi, MORRISON, M. Alastair, O'LEARY, T. Joseph (1997). “Definition of Adventure Travel: Conceptual Framework of Empirical Application from The Providers' Perspective”, *Asia Pasific Journal of Tourism Research*, Volume: 1, Issue: 2, DOI Number: 10.1080/10941669708721975, p. 47-67.
- SWARBROOKE, John, BEARD, Colin, LECKIE, Suzanne, POMFRET, Gill (2003). *Adventure Tourism: The New Frontier*. USA: Elsevier Science Ltd.
- TOPAY, Mehmet (2013). “Mapping of Thermal Comfort for Outdoor Recreation Planning Using GIS: The Case of Isparta Province (Turkey)”, *Turkish Journal of Agriculture and Forestry*, Volume: 37, DOI Number: 10.3906/tar-1204-46, p. 110-120.
- TOSUN, Cevat, BİLİM, Yasin (2004). “Şehirlerin Turistik Açısından Pazarlanması: Hatay Örneği”, *Anatolia: Turizm Araştırmaları Dergisi*, Cilt: 15, Sayı: 2, s. 125-138.
- USTA, Öcal (2001). *Genel Turizm*. İzmir: Anadolu Matbaacılık.

- WEBER, Karin (2001). “Outdoor adventure tourism: A review of research approaches”, *Annals of Tourism Research*, Volume: 28, Issue: 2, DOI Number: 10.1016/S0160-7383(00)00051-7, p. 360-377.
- WILLIAMS, Paul, SOUTAR, Geoffrey (2005). “Close to the “edge”: Critical issues for adventure tourism operators”, *Asia Pacific Journal of Tourism Research*, Volume: 10, Issue: 3, DOI Number: 10.1080/10941660500309614, p. 247-261.
- YILDIZ, S. Banu (2014). Hatay İlinin İnanç Turizmi Potansiyeli ve Yerel Halkın İnanç Turizmine Bakışı. Coğrafyacılar Derneği Uluslararası Kongresi (4-6 Haziran 2014) Bildiriler Kitabı (Editörler: Mustafa ERTÜRK, Alper UZUN, Şevki DANACIOĞLU), s. 69-78, Muğla: Muğla Sıtkı Koçman Üniversitesi.
- ZURICK, N. David (1992). “Adventure Travel and Sustainable Tourism In The Peripheral Economy of Nepal”, *Annals of Association of American Geographers*, Volume: 82, No: 4, Article Stable URL: <http://www.jstor.org/stable/2563692>, p. 608-628.

#### Citation Information/Kaynakça Bilgisi

- ÖZŞAHİN, E., Hatay İlinde Macera Turizmi Potansiyelinin Coğrafi Yaklaşımla İncelenmesi, *Turkish Studies - International Periodical for the Languages, Literature and History of Turkish or Turkic* Volume 10/2 Winter 2015, p. 749-772, ISSN: 1308-2140, [www.turkishstudies.net](http://www.turkishstudies.net), DOI Number: <http://dx.doi.org/10.7827/TurkishStudies.7727>, ANKARA-TURKEY