

## **Tekirdađ İli ve İlçelerinin Karşılaştırmalı Üstünlüklerinin Belirlenmesi**

### **Önsöz**

Bu araştırmada Tekirdađ merkez ve ilçelerinin karşılaştırmalı üstünlük alanlarının belirlenmesine yönelik bir analiz yapılmıştır.

Araştırmamız Namık Kemal Üniversitesi Bilimsel Araştırma Projesi Destekleri kapsamında desteklenmiştir.

## İçindekiler

Tablo ve Şekiller Listesi .....	3
Özet .....	5
I. Giriş .....	6
II. Gerekçe ve Yöntem .....	7
III. Bulgular .....	10
IV. Sonuç .....	54
Kaynakça .....	55

## **Tablo ve Şekiller Listesi**

Tablo 1: Tekirdağ Merkez ve İlçeleri Nüfus ve Nüfus Artış Hızı (2014)

Tablo 2: Tekirdağ Merkez ve İlçeleri Hayvan Sayısı ve Kişi Başına Düşen Hayvan Sayısı (2014)

Tablo 3: Tekirdağ Merkez ve İlçeleri Tarla Bitkileri ve Kişi Başına Düşen Tarla Bitkileri-Ton (2014)

Tablo 4: İlçeler Bazında Nüfusa Göre Tarımsal Üretim Sıralaması (Tarımsal Faaliyetlerdeki Yoğunlaşma)

Tablo 5: Tekirdağ Merkez ve İlçeleri 4a (Sigortalı Ücretli) Kapsamında Çalışanların Sayıları (2014)

Tablo 6: İşçi Sayılarına Göre Tekirdağ Merkez ve İlçelerinin Sanayi ve Hizmetler Sektöründeki İlçe Bazlı Yoğunlaşmaları

Şekil 1: Şarköy'ün Karşılaştırmalı Üstünlük Durumu

Şekil 2: Saray'ın Karşılaştırmalı Üstünlük Durumu

Şekil 3: Marmara Ereğlisi'nin Karşılaştırmalı Üstünlük Durumu

Şekil 4: Hayrabolu'nun Karşılaştırmalı Üstünlük Durumu

Şekil 5: Malkara'nın Karşılaştırmalı Üstünlük Durumu

Şekil 6: Muratlı'nın Karşılaştırmalı Üstünlük Durumu

Şekil 7: Çorlu'nun Karşılaştırmalı Üstünlük Durumu

Şekil 8: Çerkezköy'ün Karşılaştırmalı Üstünlük Durumu

Şekil 9: Süleymanpaşa'nın Karşılaştırmalı Üstünlük Durumu

## **Tekirdağ İli ve İlçelerinin Karşılaştırmalı Üstünlüklerinin Belirlenmesi**

### **Özet**

Avrupa Birliğinin yeni kalkınmacılık anlayışı, Türkiye'deki her bir kent ve ilçelerini Türkiye'de ve dünyada hangi bakımlardan öne çıkmalarının mümkün olabileceği, gelişime açık alanlarının neler olduğu, istihdam kapasitesinin nasıl artırılacağı gibi bir stratejik bakış açısıyla ele almayı gerektirmektedir.

Yeni yaklaşımda ülkelerin hedefinde sadece geri kalmış kentler/bölgeler bulunmamaktadır. Ülkenin tümü; bölgesel, kentsel ve yöresel düzeyde etkin bir kalkınma sürecine sokulmaktadır. Bu anlayışta; öncelikle her kentin/bölgenin kendi öz yetenekleri belirlenmekte, daha sonra güçlü ve potansiyel yanları dikkate alınarak desteklenmekte ve böylece ulusal ve küresel pazarlarda rekabet üstünlüğü elde edilmeye çalışılmaktadır. Her bölgede veya kentte aynı yatırımlar değil bölgenin ihtiyacına göre farklılaşmış karşılaştırmalı üstünlüğe sahip yatırımlar desteklenmektedir.

Bu çalışma ile Tekirdağ merkez ve ilçelerinin karşılaştırmalı üstünlüğe sahip olduğu alanlar belirlenmiştir ve Tekirdağ merkez ve ilçelerinin ekonomik hamlesine imkan sağlayacak ve sistematik olarak desteklenebilecek proje fikirleri geliştirilmiştir. Bu kapsamda iki temel analiz yapılmıştır: "mevcut durum analizi" ve "şehir rekabetçilik analizi". Mevcut durum analizi kapsamında Bitkisel ve Hayvansal Üretim Yoğunlaşma Analizi ve Sanayi ve Hizmetler Sektörleri Yoğunlaşma Analizi yapılmışken, şehir rekabetçilik analizi kapsamında GZFT Analizi, Rekabetçi Üstünlük Analizi ve Senaryo Planlama Analizi yapılmıştır.

**Anahtar Kelimeler: Tekirdağ ve İlçeleri, Karşılaştırmalı Üstünlükler, Şehir Rekabetçilik Analizi, Mevcut Durum Analizi, GZFT Analizi**

## **Determinants of Comparative Advantage of Tekirdağ and its Towns.**

### **Abstract**

New development approach of the European Union requires taking into account each city and town in Turkey in a strategic approach. The new approach requires to determine how to increase employment capacity of towns and cities in Turkey, how to maintain a prominence in Turkey and the world for each town and city, and the points needs to be developed for each city and town in Turkey.

Under this approach, a country doesn't only target its underdeveloped regions. On the contrary, whole country is actively integrated into a process of development in regional, urban and local level. In this understanding, each city's own capabilities are determined at first. Then the strengths and potentials of the city are supported. Thus it is tried to gain a competitive advantage in national and global markets. Investments have differentiated according to comparative advantage of each city or region rather than they are allocated in the same manner throughout the country,

In this study, comparative advantage areas of Tekirdağ and its towns are determined. Projects, that will enable the economic moves of towns and are systematically supported, are developed. In this context, two main analysis are undertaken, namely "current situation analysis" and "city competitiveness analysis". Under the current situation analysis, Concentration Analysis for Plant and Animal Production and Concentration Analysis for Industry and Service Sectors are conducted. Under the city competitiveness analysis, SWOT analysis, Competitive Advantage Analysis, and Scenario Planning Analysis were carried out.

**Key Words: Tekirdağ and its Towns, Comparative Advantage, City Competitiveness Analysis, Current Situation Analysis, SWOT Analysis**

## II. Giriş

Tarihin bütün zamanlarında kentler verimliliğin ve ekonomik büyümenin motoru olmuşlar ve ülkelerin ve bölgelerin gelecekteki ekonomik büyüme ve rekabetçiliklerinin zorunlu bir unsuru olmaya da devam edeceklerdir. Bu durum özellikle gelişmekte olan ülkelerin devasa ve hızlı kentleşmesinin meydana geldiği içinde bulunduğumuz zamanlarda daha da önem kazanmıştır (World Economic Forum, 2014).

Küreselleşme, bilgi teknolojilerindeki gelişmeler ve yapısal değişimler şehirler arasındaki rekabetin koşullarını değiştirmiştir. Avrupa Birliği yapılanması, şehirleri tek pazar yapılanmasından kaynaklanan fırsat ve tehditlere karşı daha duyarlı olmaya zorlamaktadır. Yatırımlar ve gelir için rekabet edilen bu yeni ortamda şehirler için mutlak avantajdan ziyade mukayeseli avantaj daha önem kazanmıştır (Begg, 1999: 795).

Avrupa Birliği'nin yeni kalkınmacılık anlayışı, Türkiye'deki her bir kent ve ilçelerini Türkiye'de ve dünyada hangi bakımlardan öne çıkmalarının mümkün olabileceği, gelişime açık alanlarının neler olduğu, istihdam kapasitesinin nasıl artırılacağı gibi bir stratejik bakış açısıyla ele almayı gerektirmektedir.

Yeni yaklaşımda ülkelerin hedefinde sadece geri kalmış kentler/bölgeler bulunmamaktadır. Ülkenin tümü; bölgesel, kentsel ve yöresel düzeyde etkin bir kalkınma sürecine sokulmaktadır. Bu anlayışta; öncelikle her kentin/bölgenin kendi öz yetenekleri belirlenmekte, daha sonra güçlü ve potansiyel yanları dikkate alınarak desteklenmekte ve böylece ulusal ve küresel pazarlarda rekabet üstünlüğü elde edilmeye çalışılmaktadır. Her bölgede veya kentte aynı yatırımlar değil bölgenin ihtiyacına göre farklılaşmış karşılaştırmalı üstünlüğe sahip yatırımlar desteklenmektedir.

Bir şehir veya bölgenin rekabetçiliğini etkileyen dört ana faktör mevcuttur. Yerel ekonomik kalkınma stratejisi belirlenirken veya şekillendirilirken bu faktörler dikkate alınmaktadır. Stratejik planlama sürecinde "yerel ekonomik kalkınma göstergeleri" adı verilen bu dört gösterge kategorisi ölçümlenmekte ve izlenmektedir (Cities Alliance, 2007: 17)

**İktisadi Yapı:** Bu faktör altındaki göstergeler şehir veya bölge ekonomisinin büyüklüğü ve sektörel yapısına odaklanmaktadır.

**Yerel Cazibeler/Donatılar:** İlgili yöreye özgü doğal kaynaklar, ulaşım ve diğer altyapılar gibi rekabetçiliği etkileyen göstergeler.

**İnsan Sermayesi:** Bu faktör altındaki göstergeler yerel nüfusun ve işgücünün temel karakteristiklerine odaklanmaktadır.

**Kurumlar:** Bu faktör altındaki göstergeler yerel kamu kurum ve kuruluşların kalite ve etkinliğine odaklanmaktadır.

Bir şehrin veya bölgenin rekabetçiliğini geleneksel olarak belirleyen ana faktör grupları iktisadi yapı ve yerel donatılardır. Diğer iki faktör grubu ise destekleyici niteliktedir. Bununla birlikte, bir şehrin veya bölgenin rekabetçiliğini belirleyen bu dört faktör grubu içerisinde insan sermayesi giderek önemini artırmaktadır. Ölçümlenmesi zor olmakla birlikte kurumsal faktörler de yatırım ortamı için gittikçe önemli bir faktör olarak kabul edilmeye başlanmıştır.

Bir şehrin veya bölgenin varlıları (ekonomik yapısı, yerel donatıları ve insan kaynakları), o şehir için oluşturulan kalkınma stratejisinin potansiyel başarısını etkileyecektir. Yetenek yoksunlukları, ulaşım problemleri, zayıf ve rekabetçi olmayan sanayi altyapısı en iyi kalkınma stratejilerini bile olumsuz olarak etkileyecek faktörlerdir. Ayrıca yerel kurumlar da yerel ekonomik kalkınma hamlesinde önemli rol oynamaktadır. Günümüzde ekonomik büyüme, istihdam yaratımı ve yoksulluk azaltma için kurumsal kapasite ve kurumsal liderlik giderek daha fazla rol oynamaktadır. Bu nedenle, bölgenin varlıklarının ve kurumlarının anlaşılması yerel ekonominin değerlendirilmesinde önem arz etmektedir.

## **II. Gerekçe ve Yöntem**

Şehirlerin rekabetçiliğini değerlendirirken kullanılan dört temel analiz yöntemi vardır (Cities Alliance, 2007: 39):

- 1) SWOT (GZFT) Analizi
- 2) Problem Analizi
- 3) Rekabetçi Üstünlük Analizi
- 4) Senaryo Planlama Analizi

Dört analiz yöntemi veri, kapasite ve kaynaklar bakımından farklı gerekliliklere sahiptir. GZFT (güçlü yönler, zayıf yönler, fırsatlar ve tehditler) analizi, yerel ekonomik kalkınma stratejik planlamalarının başlangıcında kullanılan yaygın bir yöntemdir.

### **I. GZFT Analizi**

Şehir veya bölgenin GZFT analizi yapılırken ilgili bölgenin genel olarak ve istihdam, ekonomik kalkınma gibi spesifik konulardaki güçlü yönleri, zayıf yönleri, fırsatları ve tehditleri analiz edilmektedir. GZFT analizi şehri etkileyen içsel ve dışsal faktörlerin beraber analiz edilmesini gerektirmektedir. Bu yolla ilgili şehir veya bölgenin diğer bölgelerden farklılaşan noktalarını belirlemeyi ve markalaşmada bu noktaların kullanılmasını hedeflemektedir. İlgili şehrin güçlü ve zayıf yönleri üzerinde analiz yapılırken, yatırımları kendine çekme konusunda bölgedeki şehirlerle veya benzer şehirlerle karşılaştırmalı olarak analiz yapılır ve ilgili şehrin kendine özgü güçlü yönleri üzerine inşa edilen fırsatlar belirlenir.

### **Güçlü Yönler**

Kıyı şehri olunması,  
Liman şehri olunması

Üniversite ve araştırma merkezlerinin olması  
Yüksek yaşam kalitesi  
Nüfusun eğitim düzeyinin yüksek olması  
Yüksek miktarda yabancı sermaye yatırımı

### **Zayıf Yönler**

Faaliyet gösteren firmaların şirket merkezlerinin başka şehirlerde olması  
İmalat sanayinin faaliyetlerinde zayıflama  
Yüksek emlak fiyatları

### **Fırsatlar**

Yatırımların yeni teknolojilere yapılması  
Küresel dış kaynak kullanımı trendinden yararlanma  
Serbest ticaret bölgesi kurulması

### **Tehditler**

Beyin göçünün devam etmesi  
Güvenlik çekincelerinin liman lojistik sektörü ve serbest ticaret bölgesi planları üzerinde etkisi

## **II. Problem Analizi**

Problem analizi yöntemiyle, “Yerel ekonominin karşı karşıya olduğu temel konular nelerdir? Bu konular birbirleriyle ve dış çevre ile nasıl ilişkilidir? Hangi konular daha önceliğe ve daha düşük önceliğe sahiptir.” gibi konular tartışılır.

Problem analizi, stratejik planlama sürecinde konu edinilecek temel başlıkların belirlenmesinde kullanılan bir analiz yöntemidir. Problem analizi yönteminde, “problem” bir zayıflık olabileceği gibi fırsatlar ve zorlu amaçları da ifade eder. Problem analizinde “problem ağacı” denilen bir yöntem kullanılır. Problem analiz 4 temel aşamadan oluşur:

- 1) Şehrin karşı karşıya kaldığı problemlerin ve konuların uzun bir listesi yapılır.
- 2) Diğerlerinin kökeninde bulunan bir veya daha fazla temel problemler belirlenir.
- 3) Hangi problemlerin neden, hangilerinin ise sonuç olduğu belirlenir.
- 4) Konular neden ve sonuç başlıkları altında hiyerarşik bir sıralamaya tabi tutulur.

Problem ağacı yukarıdaki bilgilerin toplanmasından sonra oluşturulur ve temel problemlerin, problemlere ait öncü belirtilerin ve karşılıklı ilişkilerin ortaya koymaya yardımcı olur.

### **İşsizlik**

- a) Geçim kaynaklarının yokluğu a) Mesleki eğitim eksikliği  
b) Yatırımcı eksikliği a) Yatırım yapılacak gayri menkul eksikliği b) Altyapı eksikliği c) Vasıflı işgören eksikliği a) Eğitim eksikliği

## **III. Rekabetçi Üstünlük Analizi**



Rekabetçi üstünlük analizinde aşağıdaki soruların cevapları aranmaktadır: Yerel ekonomi ne kadar rekabetçidir? Yerel ekonominin rekabet içinde olduğu şehir veya bölgelerin ekonomileri karşısında performansı (istihdam, ihracat, GSYH, yenilik, verimlilik gibi) nedir? Yerel ekonomide faaliyet gösteren firmaların rekabet içinde olunana şehirdeki firmalar karşısındaki performansı (istihdam, ihracat, yenilik, verimlilik gibi) nedir? Rekabet olunan şehir ile karşılaştırıldığında iş çevresi koşulları (finansal altyapı, lokasyon, yerel piyasanın yapısı, fiziksel altyapı, büyüklük) nasıldır?

Rekabetçi üstünlük analizinde, yerel ekonominin o bölgedeki firmalar için avantaj veya üstünlük sunan koşulları değerlendirilir. Rekabetçi üstünlük analizler yönetmelerinden en popülerleri Michael Porter tarafından geliştirilen ve ulusal rekabetçiliğin elmas yaklaşımı adı verilen yaklaşımdır. Elmas yaklaşımında firmalar- arası rekabet, üreticilerin pazarlık gücü, müşterilerin pazarlık gücü, piyasaya giriş koşulları, ikame ve tamamlayıcı ürün koşulları analiz edilir.

Elmas yaklaşımı, devlet tarafından etkilenebilen ve bir şehrin rekabetçiliğini etkileyen dört (beş) etkeni analiz eder.

- 1) Üretim faktörleri koşulları: vasıflı, altyapı ve sermaye gibi girdilerin mevcudiyeti. Hammadde, teknoloji, insan kaynakları, altyapı gibi alt değişkenler bu temel değişkenin bileşenlerini oluşturmaktadır.
- 2) Talep koşulları: Yerel talebin seviyesi ve sofistikeliği. İç talep, dış talep, nitelikli talep, potansiyel pazarlar gibi alt değişkenler talep koşullarını oluşturmaktadır.
- 3) İş aleminin yapısı, stratejisi ve rekabet koşulları (Firma stratejisi ve Rekabet Yapısı): Yerel piyasadaki rekabetin derecesi. Bölgesel şartlar, şehirde faaliyet gösteren firmaların yapısı, yabancı sermaye, firmaların yenilikçilik kapasiteleri, firma stratejisi, rekabet yapısı.
- 4) Sanayi yapısı: Temel ve destekleyici (yardımcı) üretim faaliyetleri arasındaki bağlantıların mevcudiyeti ve ilişkilerin derecesi.
- 5) Devlet ve Yerel Yönetimler: Devlet kurum ve kuruluşlarının ve yerel yönetimlerin ilçenin kalkınması için olan faaliyetleri

Bu model çerçevesinde, ilçeler beş etkene göre değerlendirilir düşük, orta ve yüksek şeklinde üç seviyeli bir ölçek ile analiz edilir. İlçelere düşük, orta ve yüksek değerlerinin verilmesi mukayese tekniği (benchmarking tekniği) kullanılmak yoluyla yapılır. İdeal durum ile mukayese edilerek ilçelere düşük, orta ve yüksek değerlerinden biri verilir.

#### **IV. Senaryo Analizi**

Senaryo analizinde şu soruların cevapları aranmaktadır: Yerel ekonominin gelecekteki durumu ve görünümü nasıl olacaktır? Bu değişim şehrin rekabetçiliğini nasıl etkileyecektir? Şehrin gelecekteki görünümü nasıl olacaktır? Hangi faktörler ve hangi şekilde şehrin gelecekteki ekonomik kalkınmasını etkileyecektir? Şehrin gelecekte ne durumda olması arzu edilmektedir? Arzu edilen duruma ulaşmak için hangi değişimlerin yapılması gerekmektedir?

Senaryo planlaması, potansiyel deęişimleri tahmin etmek, bu deęişimlerin etkilerini anlamak ve bu deęişimlere adaptasyon için gerekli olan stratejileri belirlemek amacıyla yapılan bir analiz tekniğidir. Senaryo planlaması gelecekteki belli bir görünümü tahmin etmek için yapılan bir eylem deęildir. Bunun yerine, geleceęi şekillendirecek temel etmenleri belirlemek ve bu etmenlerin birbirleriyle etkileşimini öngörmek için yapılan bir eylemdir. Deęişime neden olabilecek etmenler olarak şehir nüfusunun gelecekteki durumu gibi tahmin edilebilir olabileceęi gibi küresel ekonomik koşullardaki deęişimler gibi tahmin edilemeyenler de olabilir. Böylece senaryo planlaması yoluyla nicel ve nitel enformasyona dayalı bir gelecek tahmin edilmeye çabalanır.

### III. Bulgular

#### 1. Mevcut Durum Analizi

Tekirdaę merkez ve ilçelerinin mevcut durum analizi kapsamında Bitkisel ve Hayvansal Üretim Yoęunlaşma Analizi ve Sanayi ve Hizmetler Sektörleri Yoęunlaşma Analizi yapılmıştır.

#### a) Bitkisel ve Hayvansal Üretim Yoęunlaşma Analizi

Bitkisel ve hayvansal üretim yoęunlaşma analizi yoluyla, Tekirdaę merkez ve ilçelerinde bitkisel ve hayvansal üretimde mekansal yoęunlaşmaların tespit edilmesi amaçlanmıştır. Bu kapsamda Tekirdaę İl Gıda, Tarım ve Hayvancılık Müdürlüğü'nün 2014 yılı Tarım Raporu ve TÜİK 2014 nüfus verileri kullanılarak ilçelerde kişi başına düşen tarla bitkileri üretim miktarı ile ilçelerde kişi başına düşen hayvan sayıları analiz edilerek ilçelerin tarla bitkileri ve hayvansal üretimde nüfusa göre yoęunlukları tespit edilmiştir.

Tekirdaę ilinin 2014 yılı nüfusu 906.732 ve nüfus artış hızı %3,62'dir. En yüksek nüfusa sahip ilçe 235.630 ile Çorlu ilçesidir. Çorlu ilçesini merkez ilçe Süleymanpaşa, Çerkezköy ve Kapaklı ilçeleri takip etmektedir. Nüfusu en düşük ilçeler ise Marmaraereęlisi, Muratlı ve Şarköy'dür. Malkara ve Hayrabolu ilçelerinin nüfusu bir önceki yıla göre azalış gösterirken, dięer ilçelerin nüfusları artış göstermektedir. En yüksek nüfus artışı %8,4 ile Çerkezköy ilçesidir. Sanayi yoęunluklu ilçelerin il içi ve il dışından göç aldığı görülmektedir. Bu durumun istisnası Şarköy ilçesidir. Yazlıkların yoęun olduęu, turizm ilçesi Şarköy'ün nüfusu %4,9 artış göstermiştir (Bkz. Tablo 1).

**Tablo 1: Tekirdaę Merkez ve İlçeleri Nüfus ve Nüfus Artış Hızı (2014)**

İlçe	Nüfus	Nüfus Artış Hızı (Binde)
Tekirdaę	906.732	36,2
Çorlu	235.630	43,8
Süleymanpaşa	182.522	18,2
Çerkezköy	123.119	84,6
Kapaklı	92.003	68,7
Ergene	57.613	14,4
Malkara	53.014	-5,2
Saray	47.522	7,4

Hayrabolu	33.488	-10,4
Şarköy	31.524	49,8
Muratlı	26.821	2,1
Marmaraereğlisi	23.476	28,5

Kaynak: TÜİK

Tekirdağ'ın ilçeleri kişi başına düşen hayvan sayısı bakımından bir sıralamaya tabi tutulduğunda ilk sırada Malkara ilçesinin yer aldığı görülmektedir. Malkara ilçesini, Hayrabolu ve Şarköy ilçeleri takip etmektedir. Kişi başına hayvan sayısı en düşük ilçeler sırasıyla Çorlu, Çerkezköy ve Kapaklı'dır (Bkz. Tablo 2).

**Tablo 2: Tekirdağ Merkez ve İlçeleri Hayvan Sayısı ve Kişi Başına Düşen Hayvan Sayısı (2014)**

İlçe	Hayvan Sayısı	Nüfus	Kişi Başına Hayvan Sayısı	KB Düşen Hayvan Sayısı*0,40
Malkara	150.792	53.014	2,84	1,136
Hayrabolu	53.343	33.488	1,59	0,636
Şarköy	53.995	31.524	1,72	0,688
Muratlı	22.352	26.821	0,83	0,332
Saray	34.199	47.522	0,72	0,288
Ergene	31.582	57.613	0,55	0,22
Marmaraereğlisi	10.518	23.476	0,45	0,18
Süleymanpaşa	61.643	182.522	0,33	0,132
Kapaklı	14.480	92.003	0,16	0,064
Çerkezköy	15.611	123.119	0,13	0,052
Çorlu	16.025	235.630	0,07	0,028

Tekirdağ'ın ilçeleri kişi başına düşen tarla bitkileri (ton) bakımından bir sıralamaya tabi tutulduğunda ilk sıra da Hayrabolu ilçesinin yer aldığı görülmektedir. Hayrabolu ilçesini, Malkara ve Muratlı ilçeleri takip etmektedir. Kişi başına tarla bitkileri en düşük ilçeler sırasıyla ve Çerkezköy, Kapaklı ve Çorlu'dur (Bkz. Tablo 3).

**Tablo 3: Tekirdağ Merkez ve İlçeleri Tarla Bitkileri ve Kişi Başına Düşen Tarla Bitkileri-Ton (2014)**

İlçe	Tarla Bitkileri (Ton)	Nüfus	Kişi Başına Tarla Bitkileri (Ton)	KB Tarla Bitkileri*0,60
Hayrabolu	456.143	33.488	13,6	8,16
Malkara	473.739	53.014	8,93	5,358
Muratlı	166.747	26.821	6,22	3,732
Marmaraereğlisi	67.394	23.476	2,87	1,722
Saray	128.572	47.522	2,71	1,626
Ergene	139.821	57.613	2,43	1,458
Süleymanpaşa	349.441	182.522	1,91	1,146
Şarköy	29.838	31.524	0,95	0,57
Çorlu	105.567	235.630	0,44	0,264
Kapaklı	38.753	92.003	0,42	0,252
Çerkezköy	44.802	123.119	0,36	0,216

Tekirdağ'ın ilçelerinin tarımsal faaliyetlerdeki yoğunlaşma sıralamasına ulaşmak amacıyla ilçeler kişi başına hayvan sayıları ve tarla bitkileri üretimlerine göre ağırlıklandırılmış bir sıralamaya (%60 bitkisel üretim ve %40 hayvan sayısı ağırlandırılmak üzere) tabi tutulursa ilk sırayı Hayrabolu ilçesinin aldığı görülmektedir. Hayrabolu ilçesini Malkara ve Muratlı takip etmektedir. Tarımsal faaliyetlerin en az yoğunlaştığı ilçeler sırasıyla Kapaklı, Çerkezköy ve Çorlu ilçeleridir (Bkz. Tablo 4).

**Tablo 4: İlçeler Bazında Nüfusa Göre Tarımsal Üretim Sıralaması (Tarımsal Faaliyetlerdeki Yoğunlaşma)**

İlçe	Ağırlıklandırılmış Sıra (%60 tarla bitkileri+%40 hayvan sayısı)
Hayrabolu	8,796
Malkara	6,494
Muratlı	4,064
Saray	1,914
Marmaraereğlisi	1,902
Ergene	1,678
Süleymanpaşa	1,278
Şarköy	1,258
Çorlu	0,316
Çerkezköy	0,244
Kapaklı	0,316

#### b) Sanayi ve Hizmetler Sektörleri Yoğunlaşma Analizi

Sanayi ve hizmetler sektörleri yoğunlaşma analizi yoluyla, Tekirdağ merkez ve ilçelerinde ve “İşçi Sayılarına Göre Sanayi ve Hizmetler Sektöründeki İlçe Bazlı Yoğunlaşmaların” tespit edilmesi amaçlanmıştır.

SGK çalışan sayıları doğrultusunda analiz yapılacak ve “İşçi Sayılarına Göre Sanayi ve Hizmetler Sektöründeki İlçe Bazlı Yoğunlaşmalar” hesap edilecektir. Bu kapsamda Sosyal Güvenlik Kurumu 4 a( sigortalı ücretli) kapsamında çalışan verileri kullanılmıştır. 2014 yılında Tekirdağ ilinde sigortalı ücretli çalışan sayısı 253.212'dir. En fazla sigortalı işçi sayısı Çorlu ilçesindedir. Çorlu ilçesini Çerkezköy ve Süleymanpaşa izlemektedir. Sigortalı ücretli çalışan sayısı en düşük ilçeler Hayrabolu, Şarköy ve Muratlı'dır (Bkz. Tablo 5).

**Tablo 5: Tekirdağ Merkez ve İlçeleri 4a (Sigortalı Ücretli) Kapsamında Çalışanların Sayıları (2014)**

İlçe	Sigortalı Ücretli (4a)
Çorlu	92.185
Çerkezköy	67.451
Süleymanpaşa	39.072
Ergene	14.814
Kapaklı	10.377
Malkara	7.001

Saray	6.181
Marmara Ereğlisi	5.262
Muratlı	5.174
Şarköy	2.930
Hayrabolu	2.765
Toplam	253.212

Kaynak: TÜİK

Sigortalı ücretli sayısının nüfusa oranına göre Tekirdağ'ın ilçeleri analiz edildiğinde, nüfusa göre en fazla sigortalı ücretli sayısının %54,79 ile Çerkezköy ilçesinde olduğu görülmektedir. Çerkezköy ilçesini Çorlu ve Ergene ilçeleri takip etmektedir. Yoğunlaşmanın en düşük olduğu ilçeler Hayrabolu, Şarköy ve Kapaklı'dır (Bkz. Tablo 6).

**Tablo 6: İşçi Sayılarına Göre Tekirdağ Merkez ve İlçelerinin Sanayi ve Hizmetler Sektöründeki İlçe Bazlı Yoğunlaşmaları**

İlçe	Nüfus	Sigortalı Ücretli (4a)	Sigortalı Ücretli/ Nüfus (%)
Çerkezköy	123 119	67.451	54,79
Çorlu	235 630	92.185	39,12
Ergene	57 613	14.814	25,71
Marmaraereğlisi	23 476	5.262	22,41
Süleymanpaşa	182 522	39.072	21,41
Muratlı	26 821	5.174	19,29
Malkara	53 014	7.001	13,21
Saray	47 522	6.181	13,01
Kapaklı	92 003	10.377	11,28
Şarköy	31 524	2.930	9,29
Hayrabolu	33 488	2.765	8,26

## 2. Şehir Rekabetçilik Analizi

Tekirdağ merkez ve ilçelerinin şehir rekabetçilik analizi yapılırken her bir ilçe için GZFT Analizi, Rekabetçi Üstünlük Analizi ve Senaryo Planlama Analizi yapılmıştır.

### Şarköy

Şarköy, Tekirdağ İli'nin güneybatısında, Marmara Denizi kıyısında yer almaktadır. Doğusunda ve güneyinde Marmara Denizi, batısında Çanakkale'nin Gelibolu İlçesi, kuzeyinde Tekirdağ Süleymanpaşa Merkez İlçesi ve Malkara İlçesi ile çevrilmiştir.

İlçenin alanı 515 km<sup>2</sup>'dir. 2014 yılı itibariyle Şarköy ilçesinin nüfusu 31.524'tür. İlçe deniz kıyısında olmasından dolayı turistik bir ilçedir ve yaz aylarında nüfusu 150 binleri bulmaktadır.

İlçenin toplam arazi varlığı 48.000 hektardır. Bu alanın 43.000 hektarı (%89,4) tarım arazisi, 5.100 hektarı (%10,6) tarım dışı arazidir. Mikro klima özelliği gösteren ilçede çok yönlü tarım yapılmaktadır. Ekiliş alanı olarak %47,31 oranı ile ilk sırada tarla ürünleri yer alsa da ekonomik yönden en çok gelir getiren ürünler sırasıyla; üzüm, zeytin, buğday daha sonra ayçiçeği ve diğer tarla ürünleri yer almaktadır. İlçenin doğusunda kalan merkez arazisi ve sahil köylerinde bağcılık ve zeytincilik ön planda yer alırken diğer bölgelerde tarla ziraatı ağırlık kazanmıştır. İç kısımlarda kalan köylerde ise bağ alanları dışındaki yerlere buğday ve arpa ekilişi yapıldığı görülmektedir. Üzümlerden yapıncak çeşidi hem şaraplık hem de sofralık olarak tüketilmektedir. İlçenin yıllık şaraplık üzüm üretimi 52.000 ton, sofralık üzüm üretimi ise 12.000 ton civarındadır. Kapama zeytin yetiştiriciliği yapılan alan 1.500 hektardır. Yöre koşullarında bağ ve zeytin karışık yetiştirilmektedir. İlçede yetiştiriciliği yapılan zeytin çeşidi gemlik tipi olup sofralık olarak tüketilmektedir. İlçede önemli miktarda kiraz da üretilmektedir. İlçe genelindeki hayvancılık işletmeleri, çoğunluğu 1-3 baş hayvan sayısına sahip küçük aile işletmeleri şeklindedir.

## I. GZFT Analizi

### Güçlü Yönler

- 1) Lojistik konum: Şarköy, İstanbul ve Çanakkale arasında stratejik bir konumdadır, ayrıca Marmara adalarına (Avşa, Marmara Adası) yakın mesafededir.
- 2) Mavi bayraklı plajı: Şarköy kumsalı, kanalizasyon sisteminin ve arıtma sisteminin kurulmasının ardından 2006 yılında denizinin temizliği nedeniyle "mavi bayrak" almaya hak kazanmış ve görel olarak Marmara Denizindeki temiz kıyılardan biri durumuna gelmiştir. Bu ise Şarköy'ün cazibesini yeniden artırmıştır. Ayrıca, plajı merkezde olan ender ilçelerden birisidir.
- 3) İlçede göletin bulunması ve su sorununun olmaması.
- 4) Kanalizasyon sisteminin mevcut olması.
- 5) Şarköy'ün havası (poyraz rüzgarı) özellikle astım hastaları için faydalıdır ve İstanbul başta olmak üzere civardaki doktorlar tarafından hastalara tavsiye edilmektedir.
- 6) Rüzgar tribünleri için uygun bir konum: Şarköy konumu itibariyle rüzgar tribünleri kurulmaya müsait bir yerdir. Bununla birlikte rüzgar tribünlerinin yerel ekonomiye etkisi sınırlıdır.

7) Uzun kıyı şeridi: Şarköy'ün uzun Marmara Denizi kıyı şeridine sahip olması (8 km.) balıkçılık için uygun bir ortam yaratmaktadır. İlçe merkezi ile Hoşköy ve Mürefte beldelerinde olmak üzere 3 adet faal balıkçı barınağı ve üç adet Su Ürünleri Kooperatifi mevcuttur.

8) Tarihsel olarak güçlü bağcılık ve şarapçılık sektörü: Şarköy kısmi Akdeniz iklimine sahip olması nedeniyle kaliteli sofralık ve şaraplık üzüm üretimine müsait bir konumdadır. Doluca, Gülor, Kutman gibi şarapçılık sektörünün güçlü oyuncularını ilçede faaliyet göstermektedir.

9) Turizmde çeşitlilik sunabilme: Şarköy çeşitli turizm aktivitelerini (yamaç paraşütü, sörf, yayla turizmi, eno turizm, doğa yürüyüşleri, kuş gözlemciliği) birlikte sunma imkanına sahiptir.

a) Rüzgar sörfüne uygun konum. Hoşköy-Şarköy hattı rüzgar sörfü için uygun konumdadır.

b) Yaylaları: Ganos Dağlarının eteğindeki Uçmakdere ve Güzelköy yaylaları yapılaşmadan uzak doğal güzelliklerdir ayrıca yamaç paraşütü gibi doğa sporları için uygun konumdadır.

c) Doğal sit alanları: Şarköy ilçesine bağlı Uçmakdere köyü.

10) Ucuz emlak fiyatları

## **Zayıf Yönler**

1) Deprem bölgesi olması. Şarköy 2. derece deprem bölgesidir ve geçmişte de çeşitli büyüklüklerde depremler atlatmıştır.

2) İlçe merkezi ova üzerine kurulduğundan dolayı ilçenin zemin yapısı su baskını riskini taşımaktadır.

3) Turizm sezonunun kısa olması

4) Konaklama tesislerinin yetersiz olması ve konaklama tesisleri yatırımları için potansiyelin yetersiz olması

5) Yaz ve kış nüfusu arasında dengesizlik. Toplam 31.000 konuta sahip Şarköy'de konutların yaklaşık 25.000'ini yazlık olarak kullanılmaktadır. İstanbul'da ikamet eden yerli turistler için Tekirdağ ili kıyı şeridi yazlık ve hafta sonu kaçış bölgesi olarak görülmektedir. Fakat belli dönemini ilçede geçiren kişiler ilçenin nüfusuna kayıtlı olmadıklarından Şarköy hizmet götürdüğü kişi sayısından daha az iller bankası katkısı almaktadır çünkü ilçelerin iller bankasından aldığı katkılar nüfuslarına orantılıdır. Bu ise ilçede kısmi altyapı sorunlarına yol açmaktadır.

6) İlçenin yatırımları istihdam yaratıcı karakterde değildir.

7) İlçenin turizm organizatörleri ile ilişkileri güçlü değildir.

## **Fırsatlar**

1) Şarköy, özellikle sağlık turizmi için mekansal uygun bir konumdadır.

2) Şarköy, çeşitli turizm aktivitelerini (deniz turizmi, yeme-içme turizmi, şarap turizmi, doğa turizmi ve doğa sporları turizmi) birlikte sunma imkanına sahiptir.

## **Tehditler**

1) İlçenin ticaret hacminin ilçenin ekonomik olarak aktif nüfusunu desteklemekten uzak olması.

2) İlçeye ulaşımın zorlu olması ve yolunun tek şeritli olması.

3) Kalifiye işgörenler için yaşam koşullarının uygun olmaması.

4) Girişimci kültürünün gelişmemiş olması.

## II. Rekabetçi Üstünlükler Teorisi

Şarköy, konumu itibariyle sanayi sektörü gelişim dinamiklerinden yoksundur. Şarköy'ün karşılaştırmalı üstünlüğe sahip olduğu sektörler olarak tarım (bağcılık-şarapçılık, zeytin, kiraz), balıkçılık, turizm ve sağlık karşımıza çıkmaktadır.

Şarköy ilçesinin geleneksel olarak rekabetçi üstünlükte olduğu sektör üzümculük, bağcılık ve şarapçılıktır. Turizm faaliyetleri ilçenin rekabetçi üstünlükte olduğu ikinci sektördür. Sezonluk turist ve yazlıkçı ağırlamanın yanında "agro-eko turizmi, sağlık turizmi, yat üretimi" de potansiyeli olan ve geliştirilebilecek alanlardır. İlçe özellikle yerli turistler için turistik bir cazibe merkezi olabilme potansiyeline sahiptir.

Şarköy Toplam Puan: 0 (Orta)

1) Üretim faktörleri koşulları (-1):

Trakya bölgesinde gece-gündüz ve yaz-kış farklarının belirgin olduğu iklim şartları kaliteli üzümlerin yetiştirilmesi için uygun koşulları sunmaktadır. Nemli rüzgarlar iklimi yumuşatarak üretim için verimli şartları sağlamaktadır. Özellikle Şarköy-Mürefte bölgesinin yaz döneminde dahi rüzgarlı olması, yaz kuraklığının önüne geçmekte üzüm kalitesini olumlu etkilemektedir. İlçe Türkiye'de şarap üretiminde önde gelen bölgelerden biridir. Farklı büyüklüklerde çok sayıda firma ve bunlar arasında köklü aile işletmeleri mevcuttur. Butik üreticiler kendi bağlarını kullanırken, bölgede yetişmeyen üzüm çeşitleri diğer illerden temin edilmektedir. Bununla birlikte bölgedeki arazilerin küçük parçalı olması, büyük bağ alanları oluşturmak isteyen yatırımcıların tesis kurma sürelerini uzun vadeye yaymaktadır. Şarköy Meslek Yüksek Okulunda şarapçılık, turizm gibi ilçenin vasıflı işgücüne hitap edecek olan programların bulunmaktadır.

İklimi, geniş kumsalları, mavi bayraklı denizi, üzüm bağları, zeytinlikleri ve orman varlığı Şarköy'ün doğal varlıkları arasındadır.

Sermaye eksikliği, girişimci eksikliği, vasıflı işçi yokluğu, ulaşım problemleri, turizm sezonunun kısa olması ilçenin sahip olduğu olumsuz üretim faktörleri arasında sayılabilir.

2) Talep koşulları (1):

Bağcılık ve şarapçılık sektörü, İstanbul'un Avrupa yakasından ve Tekirdağ çevresinden gelen turistler, emekliler için ucuz ve yaşanabilir bir yer olması ve engelli vatandaşlar için uygun bir yerleşim yeri olması Şarköy'ün talep koşullarını olumlu etkileyen faktörlerdir.

Bölgede şarap turizmi potansiyeli iç talebi olumlu etkilemektedir. Şarköy'de şarap üreticilerinin yoğunlaşmış olması, hasat zamanları ve şarap tadımları için avantaj sunmaktadır. Butik, orta ve küçük üreticilerin büyük bir kısmı iç pazar odaklı üretim yapmaktadır. İstanbul'un restoranlar, butik kavlar, kalite market zincirleri gibi farklı satış noktaları sunması özellikle kalite şarap üreticilerin ürünlerini pazarlamalarını



kolaylaştırmaktadır. Bölge'de bulunan birçok firma hasat zamanları sırasında ve dışında şarap tadım turları düzenleyerek hem marka tanınırlılıklarını artırmakta hem de iç talebi canlı tutmaktadır. Üzüm üreticileri için de şarap üreticileri istikrarlı bir talep anlamına gelmektedir.

İlçede konaklamalı turist sayısı düşüktür. Konaklama sayılarının düşüklüğünün temel nedeni yazlık olarak kullanılan ikinci konutlardır. Resmi rakamlarda düşük konaklama sayısına sahip ilçenin yaz aylarında nüfusu oldukça artmaktadır. İlçe kitle turizminden ziyade günübirlik ve hafta sonu turizmine yönelik bir talebe sahiptir. İlçe merkezinin yabancı turist talebi düşüktür. Bununla birlikte Uçmakdere ve çevresine Yunanistan mübadilleri turistik ziyaretlerde bulunmaktadır.

İkliminin yumuşak olması, ucuz emlak fiyatları özellikle İstanbul'daki dar gelirli ve emeklilerin ilçeye sezonluk veya kalıcı olarak göç etmesine yol açmaktadır. Ucuz yaşam koşulları ve yerleşim alanının düz olması engelli ailelerinin de ilçeye göç etmesine neden olmaktadır. Ayrıca, solunum yolu rahatsızlığı bulunan (astım hastaları gibi) hastalara da doktorlar ilçeyi tavsiye etmektedirler.

### 3) İş aleminin yapısı, stratejisi ve rekabet koşulları (0):

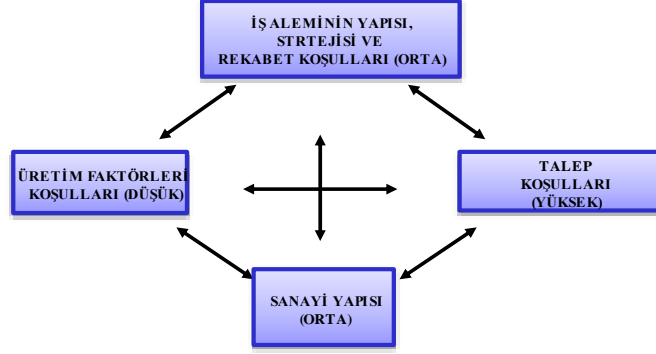
Şarköy'ün turizm sezonunun kısa olması rekabet koşullarını etkileyen başlıca olumsuzluktur. Sezonun kısalığından dolayı otel sayısı yeterli değildir. Ayrıca, ulaşım sorunları da rekabet koşullarını olumsuz etkilemektedir.

Bağcılık ve şarapçılık sektörü tarihsel olarak güçlü bir sektördür ve aralarındaki birlik Şarap Üreticileri Birliği aracılığıyla oluşturulmuştur. Benzer şekilde üzüm üreticileri de örgütlenmiştir. Şarköy, Mürefte, Hoşköy bölgesinde yaklaşık 40 lisanslı şarap üreticisi mevcuttur. Türkiye'de üretilen 100 bin ton şarabın %30'u Şarköy ve çevresinde üretilmektedir. Şarap üzerindeki ÖTV ve alkolün ithal edilmesi rekabet koşullarını ve sektörü olumsuz etkilemektedir.

### 4) Sanayi yapısı (0):

Şarköy, konumu itibarıyla sanayi sektörü gelişim dinamiklerinden yoksundur. İlçede ticaret ve sanayi odası mevcut değildir. Bağcılık ve şarapçılık sektörü tarihsel olarak güçlü sektördür. Bağcılık ve şarapçılık sektöründe faaliyetler arasında bağlantı olmasına rağmen, geliştirilecek alanlarda bu bağlantılar mevcut değildir. Bölgede kaliteli şarap üretimine yönelik butik şarapçılığın yapılması önemli bir unsurdur. Butik şarapçılık katma değer yaratmakta ve farklılaşma yaratmaktadır.

### Şarköy'ün Karşılaştırmalı Üstünlük Durumu (ORTA)



Şekil 1: Şarköy'ün Karşılaştırmalı Üstünlük Durumu

### III. Senaryo Analizi

1) Ulaşım kalitesi artırılmalı, bu kapsamda Tekirdağ-Şarköy arasındaki karayolu tamamen duble yol olmalıdır. Ayrıca, Tekirdağ-Şarköy arasındaki sahil yolundaki ıslah çalışmaları devam etmelidir. Bunun yanında, Gelibolu'ya kadar sahilden ulaşım imkanı veren Gelibolu yolunun ıslah edilmesi gerekmektedir.

2) İlçenin özellikle hafta sonu ve gününbirlik turizme yönelik olarak farklılaşarak ön plana çıkması gerekmektedir. Turistik aktiviteler arasında bağlantıların sağlanması yoluyla turistik cazibenin artırılması ve turizm sezonunun uzatılması gereklidir. Bu kapsamda, İstanbul'dan Çanakkale'ye uzanan Turizm Güzergahı oluşturulmalı ve bu güzergah etkinleştirilmelidir.

Şarköy turizmi çeşitlendirmeli ve aynı zamanda turistik faaliyetler arasında entegrasyon sağlamalıdır. Şarköy-Mürefte-Hoşköy hattında diğer tamamlayıcı aktivite ve sektörler ile (eğlence sektörü, balık restoran, Şarköy'e özgü deniz ürünlerinin öne çıkarılması gibi faaliyetler) turistik aktivitelerin desteklenmesi ve sürekliliğin sağlanması gereklidir.

Şarköy'ün çeşitli turizm aktivitelerini (yamaç paraşütü, sörf, yayla turizmi) birlikte sunabilme imkanına sahiptir. Şarköy turizmde çeşitlilik sunabilme potansiyeli değerlendirilmeli ve bu aktiviteler aracı ve destekleyici kuruluşlar yardımıyla birbirine bağlanmalıdır. Bağbozumu turları, şarap rotası, şarap müzesi ziyaretleri gibi etkinliklerin devam ettirilmelidir. Hasat şenliklerinin artırılması gerekmektedir: zeytin hasat şenliği, üzüm hasat şenliği, kiraz hasat şenliği gibi şenlikler düzenlenmeli ve birbirleriyle entegre olmalı. Hamam, kilise, eski tekel fabrikası şarap yapım tesisleri ve diğer tarihi yapıların turizme kazandırılması ve bunların bir rotaya kavuşturulması (Uçmaktedere evleri, Hoşköy Melen'de Şarapçılık Manastırı, Tepeköy Şapelleri,

İğdebağlar Köyü eski tekel şarap fabrikası, Mürefte'deki Rum ve Türk Evleri, eski Şarap yapıları) sağlanmalıdır. Kültür turizm varlıkları marka değeri haline getirilerek yerli ve yabancı tur şirketlerinin gezi güzergahı içine alınmalıdır. Balıkçı barınakları Turizm Güzergahına entegre edilmelidir.

3) İlçe merkezinde 30.000 konut olmasına rağmen ilçe merkezinin nüfusu 17.000 kişidir. İller bankasından alınan paylar nüfus kayıtlarına göre olduğundan dolayı ilçenin iller bankasından aldığı katkı düşük kalmaktadır. İller bankası katkısının artırılması için nüfus kayıtlarının ilçeye alınması önem taşımaktadır. Bu kapsamda çalışmalar yapılmalıdır.

4) Yaz nüfusu ile kış nüfusu arasındaki dengesizliğin giderilmesi için ilçeye doğalgazın gelmesinin yanında ulaşım imkanlarının kuvvetlendirilmesi ve sosyal yaşamın hareketlendirilmesi gerekmektedir. İlçeye doğalgazın gelmesiyle birlikte ilçede sürekli olarak oturan kişilerin sayısında artış görülecektir.

5) Turizm fakültesinin kurulması sağlanmalıdır. Dört yıllık bir fakültenin kurulması öncelikle ilçenin kış sezonunu canlandıracak ve turizm yatırımları ve aktiviteleri için nitelikli işgücü sağlayacaktır.

6) Turizm uygulama oteli yapılmalıdır. Ev pansiyonculuğu belli standart, denetim ve tanıtım içinde yapılmalı ve teşvik edilmelidir.

7) Şarköy'ün iklimi ve doğası sağlık turizmi için fırsatlar ortaya koymaktadır. Sağlık turizmi konusunda çalışmaların başlatılması ve yatırımcıların bölgeye davet edilmesi gereklidir.

8) Yat üretimi için üreticilerin ilçeye davet edilmesi ve ihtiyaçlarının belirlenmesi gereklidir.

9) Balıkçılık sektörü geliştirilmelidir. Şarköy'ün uzun Marmara Denizi kıyı şeridinde sahip olması balıkçılık için uygun bir ortam yaratmaktadır. Karides gibi tarihte Şarköy'ün güçlü olduğu su ürünleri üretimine yeniden önem verilmeli ve bu tür ürünlerin balık restoranlar yoluyla Şarköy'ün markalarından biri haline getirilmelidir.

10) Şarköy'ün tarımsal ürün çeşitliliği markalaşma yoluyla katma değer kazanmalıdır. Bu kapsamda, Şarköy zeytininin markalaşma yoluyla öne çıkarılması, Şarköy Çiftlik gibi marka yaratım sürecinin devam ettirilmesi ve yeni markaların eklenmesi yoluyla tarımsal katma değer artırılması gereklidir. Ayrıca, Mursallı Köyü Tarımsal Kalkınma Kooperatifi bünyesinde bulunan üzüm suyu üretim tesisinin faaliyetine devam edilmesi, markalaşmasının sağlanması ve gerek yurtiçi gerekse yurt dışı satışlarının artırılmasının sağlanması gereklidir.

11) Küçük sanayi sitesi kurulması gereklidir. KSS kurulması yoluyla şehir içinde gürültü kirliliğine yol açan unsurlar bir araya toplanmalı ve sinerji yaratılmalıdır.

12) İlçenin bağcılığa ve zeytinciliğe yönelik tarım makineleri üretim kapasitesi ve inovasyon kapasitesi artırılmalı ve bu tür işletmeler desteklenmelidir.

13) Sınır ötesi ilişkiler geliştirilmelidir. Sınır ötesinde bulunan mübadiller ile ilişkiler artırılmalı, turizm aktiviteleri artırılmalıdır. Yunanistan'daki kardeş şehirler ile işbirlikleri artırılmalıdır.

14) Sektörler arası entegrasyon sağlanmalıdır. Şarköy, tarım, turizm ve sağlık sektörlerinin birlikte proje geliştirme potansiyeline sahiptir. Balkanlar ve Avrupa ülkelerinden gelecek turistlere hitaben birlikte projeler geliştirilebilir.

## **Saray**

İlçe Tekirdağ'ın Karadeniz'de sınırı olan tek yerleşim yeridir. Sınır noktası doğal güzelliğiyle bilinen Kastro (Çamlıköy) sahilinin bulunduğu 3 km'lik alandan oluşmaktadır.

Trakya'nın en önemli yüzey su kaynaklarından biri olan Ergene Nehri, Saray ilçesi sınırları içindeki Yıldız Dağları'nın güneyinden doğmaktadır. Ergene'nin temiz olarak aktığı tek bölgedir. Karaçam ormanları, Karadeniz'e açılan bir kapı olması ve verimli tarım arazileri ile orman ve tarım şehridir. Aynı zamanda Çerkezköy ve Çorlu'ya olan yakınlığı, şehirde bir miktar sanayinin oluşmasına neden olmuştur. Büyükyoncalı, Beyazköy ve Saray üçgeni üzerinde tekstil, kauçuk, cam, gıda ve kimya gibi sanayi sektörleri yoğunlaşmıştır.

2014 yılı itibariyle Saray'ın nüfusu 47.522 kişidir. İlçenin % 39'luk kısmı orman arazisiyle kaplıdır. Burada dişbudak, meşe, kızılâğaç, karaçam ve saplı gibi ağaç türleri bulunmaktadır. Kuzey bölümü ormanlarla kaplı olan ilçenin güney alanları büyük ölçüde ovadır. İlçede tarım alanları toplam alanların % 46 gibi geniş bir bölümünü kapsamaktadır. Bu oran da yaklaşık olarak 31.912 ha'lık bir rakama tekabül etmektedir. İlçede buğday, ayçiçeği, arpa, pancar, kanola, silajlık mısır yetiştirilmektedir. Ayrıca hayvancılığın yoğun bir şekilde yapıldığı ilçede, doğal bitki örtüsü küçükbaş ve büyükbaş (özellikle manda) hayvan yetiştiriciliği için avantaj sunmaktadır.

## **I. GZFT Analizi**

### **Güçlü Yönler**

1) Saray'ın geçiş yolları üzerinde bulunması ve coğrafi konumunun getirdiği avantajlar. Saray gerek İstanbul'a (120 km) gerekse sanayi alanları olan Çorlu (25 km) ve Çerkezköy'e (19 km) yakındır.

2) Sektörel entegrasyonlara imkan veren doğal yapısı. Saray, tarım ve hayvancılık, sanayi, hizmet, madencilik ve turizm sektörlerinin her birine cevap verebilecek konum ve doğal kaynağa sahip ender yerleşim bölgelerinden birisidir.

3) İlçe zengin bir floraya sahiptir. Ormanların bolluğu sebebiyle ilçede hava ve su kaynakları oldukça temizdir. Trakya'nın en önemli yüzey su kaynaklarından biri olan Ergene Nehri, Saray ilçesi sınırları içindeki Yıldız Dağları'nın güneyinden doğmaktadır. Ergene'nin temiz olarak aktığı tek bölgedir.

4) Saray turistik potansiyellere sahiptir:

a) Saray'da arkeolojik sit alanı olarak belirlenen Güneşkaya ve Güngörmez Mağaraları (Paleolitik ve Kalkolitik Dönem) ve bu sit alanlarında tarih öncesi dönemlere ait arkeolojik buluntular vardır.

b) Bizans su yolları: Bizans döneminde inşa edilen ve İstanbul'a su sağlayan yapılar Saray'ın hemen yakınından geçmektedir.

c) İlçe, Osmanlı başkentleri Edirne ve İstanbul'u birleştiren tarihi yol güzergâhları üzerindedir. İlçede Osmanlı eseri olarak Ayaspaşa Cami ve Hamamı bulunmaktadır.

d) "Sultanlar Yolu" projesi: Güzergah 1529 yılında 1. Viyana seferine çıkan Osmanlı Ordusunun takip ettiği onlarca şehir ve yedi ülkeyi kapsayan bir trekking yolu olarak tespit edilmiştir.

e) İlçe Tekirdağ'ın Karadeniz'e kıyısı olan tek ilçesidir. Kıyı olduğu bölgede eşsiz bir doğa harikası olan iki buçuk km uzunluğunda Kastro Sahili ve Laledere Mevkii bulunmaktadır. Bu alan günü birlik tur için gelen misafirlerin ve piknikçilerin uğrak yeridir.

f) Kastro sahili ve karaçam ormanları doğal sit alanı olarak koruma altına alınmıştır. Saray ilçe merkezine 32 km uzaklıkta bulunan Kastro (Çamlıköy) Koyu; Trakya'nın tek karaçam örtüsüne sahip orman alanıdır.

5) Geniş ve verimli tarım arazilerinin bulunması (İlçenin kuzeyi orman arazisi iken, güney alanı ovadır). İlçe tarım açısından geniş ve verimli topraklara sahip nadir bölgelerden birisidir.

6) Hayvancılığın yoğun bir şekilde yapıldığı ilçede, doğal bitki örtüsü küçükbaş ve büyükbaş (özellikle manda) hayvan yetiştiriciliği için avantaj sunmaktadır. Saray küçükbaş ve büyükbaş hayvancılık için avantajlı bir bölgedir. Diğer ilçelerden farklı olarak Saray'da mandacılık da oldukça yaygındır. Özellikle son yıllarda manda sayılarında düşmeler yaşansa da ilçe, bu alanda bölgesinde rakipsiz konumdadır.

7) Kırsal kalkınma için gerekli enstrümanlara sahiplik. İlçenin faunası ve florası zengindir; ilçe sahip olduğu ekosistemle bitki çeşitliliğinin yüksek seviyede olduğu bir yerleşim alanı üzerindedir. Bu haliyle tarımsal ürünleri de etkilemektedir.

a) Organik arıcılık için ilçe uygun imkanlar sunmaktadır.

b) Ceviz üretimi yapılmaktadır. Özellikle Demirler Köyü'nde ceviz önemli bir geçim kaynağı haline gelmiştir.

c) Doğal mantar üretimi yapılmaktadır: İlçede geniş orman alanlarında doğal mantarlar yetişmektedir. Birçok insan geçimini bu mantarları toplayıp satarak kazanmaktadır. Diğer ilçelerden farklı olarak Saray, mantarcılıktan ciddi gelir elde eden bir yerleşim yeridir. İlçede bulunan geniş orman alanlarında doğal mantar üretimi yapılmaktadır. İlçede toplanan mantarları satın alan ve işleyen birçok firma bulunmaktadır. Ayrıca bu firmalarda ayıklama ve paketleme işlerinde ilçe halkı çalışmaktadır. Söz konusu mantarlar özellikle Batı Avrupa ülkelerinde lüks restoranlar ve ilaç sanayinde kullanılmak üzere, yabancı firmalar tarafından satın alınmaktadır. Her yıl yaklaşık 500 bin tona yakın mantar toplanıp, yurtdışına ihraç edilmektedir. Bu da ilçe ekonomisi ve orman köylüleri için önemli bir gelir kaynağı teşkil etmektedir.

d) Çukuryurt'ta üzüm ve Safaalan'da kiraz üretimi yapılmaktadır.

8) Saray zengin maden kaynaklarına sahiptir. İlçede birçok maden yatağı bulunmaktadır ve bu madenlere dönük işletmeler mevcuttur.

9) Saray var olan doğal varlığın yanı sıra büyük bir sanayi kenti olmaya doğru gitmektedir. İlçeye bağlı Büyükyoncalı ve Beyazköy Beldelerinde sanayi varlığı oldukça gelişmiştir. Çorlu-Çerkezköy sanayi kümelenmesine yakın bölgede bulunan ilçeye bağlı Beyazköy ve Büyükyoncalı Beldeleri'nde tekstil, maden, ilaç, cam, kauçuk, gıda gibi sektörlerde üretim tesisleri bulunmaktadır. Özellikle Büyükyoncalı, Çerkezköy'e yakınlığı sebebiyle buradaki geniş sanayi alanlarının adeta arka bahçesi haline gelmiştir. Söz konusu bölgelerde gıda, tarım, tekstil, cam, ahşap, kauçuk ve madencilik alanında ciddi üretim yapan sanayi kuruluşları mevcuttur.

## Zayıf Yönler

- 1) Çarpık kentleşme: Sanayinin geliştiği Beyazköy ve Büyükyoncalı'da çarpık kentleşme mevcuttur.
- 2) İlçede ortak yaşam alanı (park, çay bahçesi...), rekreasyon alanı ve sosyal faaliyetlerin yaygın olarak icra edildiği kafe, restoran, kültür merkezi, spor sahası, oyun parkı gibi alanların çok kısıtlı olması.
- 3) İlçede ve beldelerde sosyal yaşam alanlarının yeterince gelişmemiş olması. Bu sebeple buralarda yaşayanların sosyal ve ekonomik ihtiyaçlarını Çerkezköy'den sağlamaları ve yerel esnafın ekonomik zarara uğraması.
- 4) Göç problemi. İlçe bir yandan göç alırken diğer yandan göç vermektedir. Köyden kente, Saray'dan Çorlu, Çerkezköy ve İstanbul'a göç vardır. Köylerde yaşayanlar iş bulmak amacıyla köylerden ilçe ve belde yerleşim bölgelerine göç etmektedir. Bunun sonucunda köylerdeki okullarda sınıf sayıları azalırken, kentteki okullarda kalabalık sınıfların oluşmaktadır ve ayrıca tarım ve hayvancılık faaliyetleri ve potansiyeli azalmaktadır. Bunların dışında gençlerin iş bulmak amacıyla çevre bölgelere ve İstanbul'da göç etmesi de ayrı bir problemdir.
- 5) İlçede ve Büyükyoncalı Beldesi'nde konutlarda doğalgaz olmaması. Çerkezköy'de doğalgaz olmasına rağmen, Saray ve Büyükyoncalı'da doğalgaz olmaması buraların tercih edilebilirliğini azaltmaktadır.
- 6) Nitelikli iş gücü eksikliği, niteliksiz çalışanların da işe devamlarında sorunlar bulunması.
- 7) Turizm potansiyeli yüksek yerlerde yeterli altyapının olmaması.

## Fırsatlar

- 1) Geniş ve el değmemiş orman alanları. Bu alanlar kontrollü ve sürdürülebilir bir şekilde ormancılık için değerlendirilebilir.
- 2) Sanayinin kirletici etkisinden uzak kalmayı başaran ilçede, Ergene Nehri'nin doğduğu iki kaynak mevcuttur. Ergene Nehri sadece Saray'da temiz akmaktadır.
- 3) Maden kaynakları. Saray'da kalker, kil ve kuvars kumu gibi değerli maddelerin yanı sıra, manganez ve bol miktarda linyit yatakları bulunmaktadır ancak buradaki linyitin kalorisi düşük, kül ve kükürt oranı ise yüksektir.
- 4) İlçenin rüzgâr enerjisi potansiyeli yüksektir.
- 5) İlçe zengin jeotermal su kaynakları potansiyeline sahiptir.

## Tehditler

- 1) Tabiata zararlı sanayi tesislerindeki artış: Özellikle Büyükyoncalı ve Beyazköy Beldelerinde faaliyet gösteren sanayi kuruluşlarının çevre kirliliği oluşturabilecek atıklarının ıslah edilmemesi.
- 2) Sanayinin organize sanayi bölgelerinde faaliyet göstermemesi. Henüz ıslah OSB'lerin oluşturulmamış olması.

## II. Rekabetçi Üstünlükler Teorisi

Saray tarım ve hayvancılık, sanayi, hizmet, madencilik ve turizm sektörlerinin her birine cevap verebilecek konum ve doğal kaynağa sahip ender yerleşim bölgelerinden birisidir. Saray'da bir çok sektör aktif ve sürdürülebilir bir şekilde faaliyet gösterebilmektedir.

Saray ilçesinin karşılaştırmalı üstünlüğe sahip olduğu sektörler sanayi, turizm, madencilik ve hayvancılıktır. Büyükyoncalı, Beyazköy ve Saray üçgeni üzerinde tekstil, kauçuk, cam, gıda ve kimya gibi sektörlerde yoğunlaşmış sanayi mevcuttur. İlçenin geleceğinde önem taşıyacak sektörler hizmetler sektörleri olacaktır. Özellikle sağlık turizmi konusunda önemli bir potansiyel mevcuttur.

### **Saray Toplam Puan: 1 (Yüksek)**

#### **1) Üretim faktörleri koşulları (1):**

Geniş ve verimli tarım arazilerine sahip olan ilçenin doğal bitki örtüsü de küçükbaş ve büyükbaş hayvan yetiştiriciliği için uygundur. Saray yatırımcıların ilgisini çeken bir bölge olduğu için sermaye problemi ve girişimci problemi yoktur. Büyükyoncalı, Beyazköy ve Saray üçgeninde ulaşım problemi yaşanmamaktadır. İlçenin yetişmiş insan kaynağı problemi yoktur ve işgörenlere birçok alanda iş imkanı sunabilmektedir.

#### **2) Talep koşulları (1):**

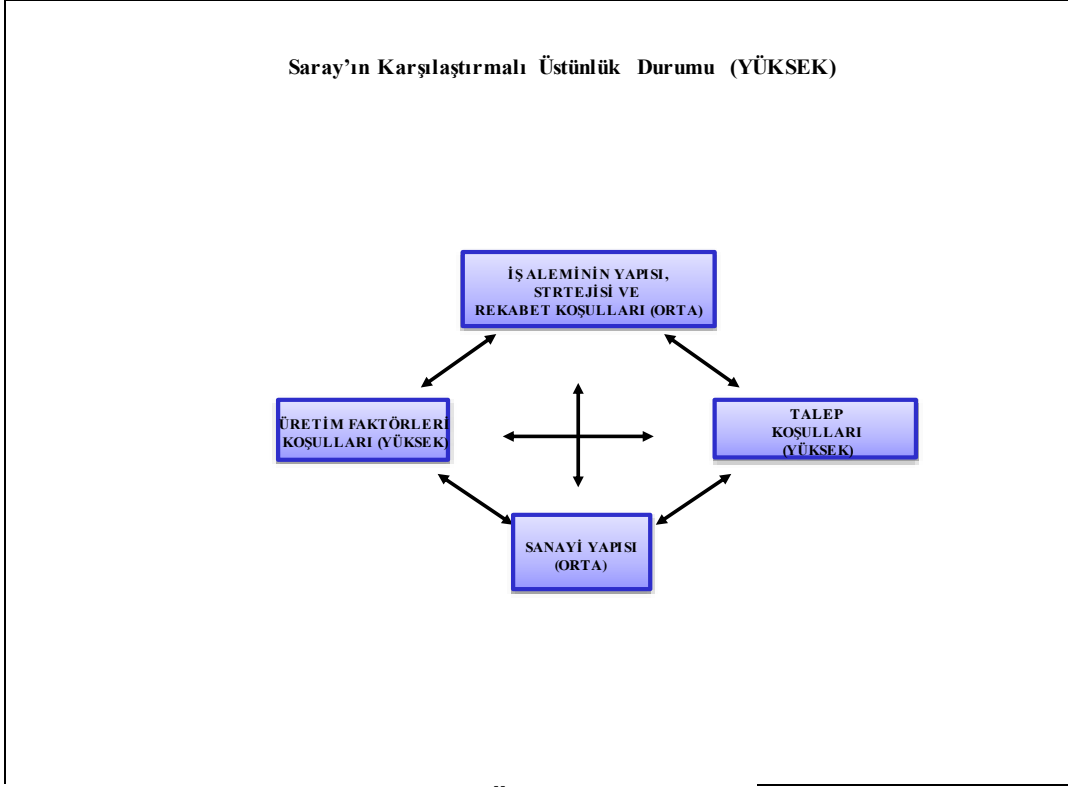
Saray gerek yurtiçi gerekse yurtdışı talebe yakın bir konumdadır. Saray geçiş yolları üzerindedir ve avantajlı bir coğrafi konum üzerindedir. Saray ürettiği gibi ürettiklerini satma noktasında da oldukça şanslı bir bölgede bulunmaktadır. İlçe 15 milyonluk İstanbul metropoliten alanının hemen sınırında bulunmakta, Çorlu ve Çerkezköy gibi iki büyük üretim merkezinin de kesişim alanında yer almaktadır. Saray, doğu ile batının arasında köprü bir noktada, her iki tarafa da hitap edebilecek şekilde konumlanmıştır. Ayrıca ucuz ve yaşanabilir bir ilçedir.

#### **3) İş aleminin yapısı, stratejisi ve rekabet koşulları (0):**

Büyükyoncalı, Beyazköy ve Saray üçgeni üzerinde tekstil, kauçuk, cam, gıda ve kimya gibi sektörlerde yoğunlaşmış sanayi mevcuttur. Bununla birlikte sanayi yapısının organize sanayi yapısı içinde olmaması ve çevre yaptırımlarına maruz kalacak olması bölge sanayinin gelişimini olumsuz etkileyecektir.

#### **4) Sanayi yapısı (0):**

Büyükyoncalı, Beyazköy ve Saray üçgenindeki sanayi yapısı olarak birbirleriyle bağlantılı sektörlerin kümelenmediği görülmektedir. Bununla birlikte ilçede İslah OSB ve ticaret ve sanayi odası mevcut değildir.



**Şekil 2: Saray'ın Karşılaştırmalı Üstünlük Durumu**

### III. Senaryon Analizi

1) Sarayın önemli bir turizm potansiyeli vardır. Özellikle günü birlik yerli turistler için önemli turistik kimliklere sahiptir. İlçenin özellikle hafta sonu ve gününbirlik turizme yönelik olarak farklılaşarak ön plana çıkması gerekmektedir. Turistik aktiviteler arasında bağlantıların sağlanması yoluyla turistik cazibenin artırılması gerekmektedir. Bu kapsamda, Turizm Güzergahı oluşturulmalı ve bu güzergah etkinleştirilmelidir. Ayrıca, turistik faaliyetler arasında entegrasyon sağlamalıdır. Kastro, igneada gibi turizm destinasyon markaları yaratılmalıdır.

2) Jeotermal kaynak su potansiyeli değerlendirilmelidir: Maden Tetkik Arama Genel Müdürlüğü (MTA) Kırklareli'nin Asılıbeyli köyünde açtığı Trakya'nın ilk termal su kaynağının ardından Saray İlçesinde de çalışmalar başlatmıştır. Maden Tetkik Arama Genel Müdürlüğü tarafından başlatılan çalışmalar sonucunda Jeotermal kaynağa ulaşılması durumunda ilçeye ayrı bir katma değer eklenmiş olacaktır. Çıkartılacak olan jeotermal kaynak su, elektrik enerji üretimi, konut ısıtması, termal, kaplıca ve sağlık turizmi, seracılık ve tarım alanlarında kullanılabilir. Orman varlığı ve diğer doğal varlıkları ile birlikte, özellikle sağlık turizmi alanında ilçenin bir cazibe merkezi olması söz konusu olacaktır. Ayrıca çeşitli turizm aktiviteleri birbirini destekleyecektir.

3) Saray'da tarım ürünlerine dönük sanayinin varlığının artması ve doğa dostu bir üretim takip edilmesi ilçenin geleceği için alınması gereken hayati bir önlem olarak göze çarpmaktadır. İlçede tarıma ve hayvancılığa dönük sanayinin gelişmesi oldukça önemlidir. İlçenin gelecek vizyonunda bu tarz sanayinin öne çıkması ilçe için faydalı olacaktır. Hayvancılık sektörünün katma değeri yüksek alanlarına yönelinmelidir. Et entegre tesisleri kurulmalıdır. Manda ürünlerinde (yoğurt, süt, kaymak)ve sucukta



markalaşmaya gidilmelidir. Diğer tarımsal ürünlerde de markalaşma yoluna gidilmelidir.

## **Marmara Ereğlisi**

Marmaraereğlisi İstanbul-Tekirdağ (E-84) karayolu güzergahında, Tekirdağ Merkezine 38 km. İstanbul'a 90 km. mesafededir. Doğusu İstanbul İlinin Silivri ilçesi, batı ve kuzey'den Çorlu İlçesi, Güneyden Marmara Denizi ile çevrilidir.

2014 yılı itibariyle ilçenin nüfusu 23.476'dır. İlçe 183 km<sup>2</sup> yüzölçümüne sahip olup, çok küçük yükseltiler halinde oluşmuş engebelerin dışında, dağlık ve ormanlık arazi yapısına sahip değildir. İlçe arazisi genelde tarıma elverişli topraklardan oluşmaktadır. İlçeden itibaren Tekirdağ yönünde 21 km, İstanbul yönünde 11 km. olmak üzere toplam 32 km. uzunluğunda sahil şeridi bulunmaktadır. İlçenin fiziki sahil kısmı 1.derece, iç kesimler 2.derece deprem bölgesinde bulunmaktadır.

Marmarareğlisi, deniz sporlarına elverişli koyu, plajları, ıstakozu ve balığı, İstanbul'a yakınlığı, Roma, Bizans, Osmanlı eserleri, açık hava tiyatrosu ile turistik değerlere sahiptir. İlçe merkezinde küçük ölçekte bir balıkçı barınağı bulunmaktadır.

## **I. GZFT Analizi**

### **Güçlü Yönler**

- 1) İlçe İstanbul-İpsala ve İstanbul-Çanakkale yolu üzerindedir. İlçe yol üzeri ticaret, lojistik ve sanayi üretimi potansiyeline sahiptir.
- 2) MARTAŞ Marmara Ereğlisi limanının mevcudiyeti.
- 3) İstanbul'da ikamet eden yerli turistler için Tekirdağ ili kıyı şeridi yazlık ve hafta sonu kaçış bölgesi olarak görülmektedir. Marmara Ereğlisi de bu fırsattan yararlanmaktadır.
- 4) İlçenin sahip olduğu tarihi varlıklar:
  - a) Romalılarda kalma bazilikası, amfi tiyatrosu, stadyumu, surları ve diğer binaları ile önemli bir ticaret ve sosyal merkez olmuş Perinthos şehri. Traklardan önceki dönemde medeniyetlere ev sahipliği yapan Trakya Bölgesinde Perinthos Antik Kenti çok önemli bir yere sahiptir. Bizanstan Osmanlı dönemine kadar önemli bir ticaret merkezi olan kent, Romalılar döneminde Trakya Bölgesinin başkentliğini yapmıştır. Romalıların vali atadığı, Roma İmparatorunun her yıl ziyaret ettiği, II. Philip ve İskender tarafından ele geçirilmiş olan şehirde amfi tiyatro, stadyum, bazilika, surlar ve diğer kent yapıları bulunmaktadır. İskender'in şehirde spor oyunlarını başlattığı rivayeti bulunmaktadır.
  - b) Marmara Ereğlisi ile Tekirdağ arasındaki denizde bulunan batıklar ve amforalar (şarap küpleri),
  - c) Osmanlıdan kalan eserler (Cedid Ali Paşa Camii, Şaraphaneler),
  - d) Yakın çevredeki Traklardan ve Romalılarda kalma tümülüsler,
  - e) İ.Ö. 4000'li yıllara ait olduğu düşünülen ve şu anda Kaptan 2 yazlık sitesinin yakınlarında bulunan kalıntılar,
  - f) Yenice köyünde kazı çalışmaları devam eden kalıntılar.
- 5) BOTAŞ başta olmak üzere enerji depolama tesislerinin ilçe sınırlarında yer alması.

### **Zayıf Yönler**

- 1) İlçenin büyük bölümü 1. ve 3. Derece sit alanı olması. İlçenin büyük bölümünün sit alanı olması var olan binaların yenilenmesini ve altyapı yenileme çalışmalarını engellemektedir.
- 2) Yaz nüfusu ve kış nüfusu arasındaki dengesizlik. Yazlıkçılardan dolayı ilçenin kış ve yaz nüfusu arasında fark olmaktadır. Bu ise kamu hizmetlerinin yetersiz kalmasına, yaz ve kış aylarında ilçe sakinlerinin farklı ihtiyaçlarının olmasına yol açmaktadır.
- 3) Eğitimli nüfus arasındaki işsizlik. Özellikle eğitimli nüfusun iş bulmakta zorlanması ilçeden gençlerin göç etmesine yol açmaktadır.
- 4) Sosyal yaşam alanlarının eksikliği ve ilçede yapılabilecek sosyal faaliyetlerin kısıtlı olması nedeni ile ilçede çalışanlar ve ilçe sakinleri yakın civardaki Çorlu, İstanbul ve Tekirdağ gibi sosyal yaşamı göreceli daha canlı olan merkezlere gitmeyi tercih etmektedirler.

### **Fırsatlar**

- 1) İlçenin bir turizm noktası olabilme potansiyeli.
- 2) Marmara Ereğlisi ve Tekirdağ arasındaki sahil boyunca birçok antik batığın bulunması dalgıçlık ve su altı müzesi gibi aktivitelerin yapılmasına imkan vermektedir.
- 3) Boş sanayi alanlarının mevcudiyeti
- 4) Çorlu-Çerkezköy-Lüleburgaz sanayi üçgenine yakınlık
- 5) Soğuk hava deposunun mevcudiyeti. Soğuk hava deposu meyveciliği destekleyen bir olgudur.
- 6) İlçedeki limanın etrafında bulunan balık restoranların ve köftecilerin ilçenin cazibesini artırması
- 7) İlçe yakınlarındaki engebeli arazilerin üzüm üretilmesine uygun olması.
- 8) İlçenin yurt dışında muhacirlerinin bulunması;

### **Tehditler**

- 1) İstanbul, Tekirdağ ve Çorlu cazibe merkezlerine yakınlık. Cazibe merkezlerine yakınlık ilçenin kendi cazibe merkezlerinin güçlenememesine yol açmaktadır.
- 2) Şehir merkezinin antik şehrin üzerinde olması. Şehir merkezi antik şehrin üzerinde olduğundan dolayı antik şehrin ortaya çıkarılması zorlaşmaktadır. Sit alanı içinde kurulu şehrin problemlerinin çözülemez hale gelmiş olması ilçe ekonomisinin küçülmesine, girişimcilerin risklerinin artmasına ve hizmet sektörünün zayıflamasına neden olmaktadır.
- 3) İlçe Çorlu-Çerkezköy-Lüleburgaz sanayi üçgenine yakındır. Bununla birlikte ıslah organize sanayi bölgesi kurulamamıştır. Bu ise ilçenin sanayi yoluyla büyümesini olumsuz etkilemektedir.

## **II. Rekabetçi üstünlükler teorisi**

Marmara Ereğlisi sahip olduğu lojistik avantajlar nedeniyle tarih boyunca da önemli bir ticaret limanı ve yol güzergahı olmuştur. Marmara Ereğlisi ilçesinin karşılaştırmalı üstünlüğe sahip olduğu sektörler turizm, hizmetler ve lojistik sektörlerdir. Mevcut koşullar altında ilçenin geleceğinde önem taşıyacak sektörler turizm ve hizmetler sektörleri olacaktır. İlçe sanayi sektöründe devlet yoluyla yapılacak projelere bağlı

olarak başta otomotiv ve otomotiv parçaları sanayi sektöründe de önemli karşılaştırmalı üstünlüğe sahiptir.

Marmara Ereğlisi Toplam Puan: 0 (Orta)

1) Üretim faktörleri koşulları (-1):

İlçenin lojistik avantajı yüksektir; İstanbul-İpsala ve İstanbul-Çanakkale yolu üzerindedir. İlçenin limana sahip olması hammadde teminini ve ürün sevkiyatını kolaylaştırmaktadır.

İlçede faaliyet gösteren sektörler hammaddelerini yurtiçinden ve yurtdışından temin etmektedirler. İlçedeki üretim tesisleri OSB dışında faaliyet göstermektedir.

İlçe merkezinin büyük bölümü 1. ve 3. Derece sit alanı olması ilçe merkezine yapılacak yatırımları engellemektedir.

2) Talep koşulları (1):

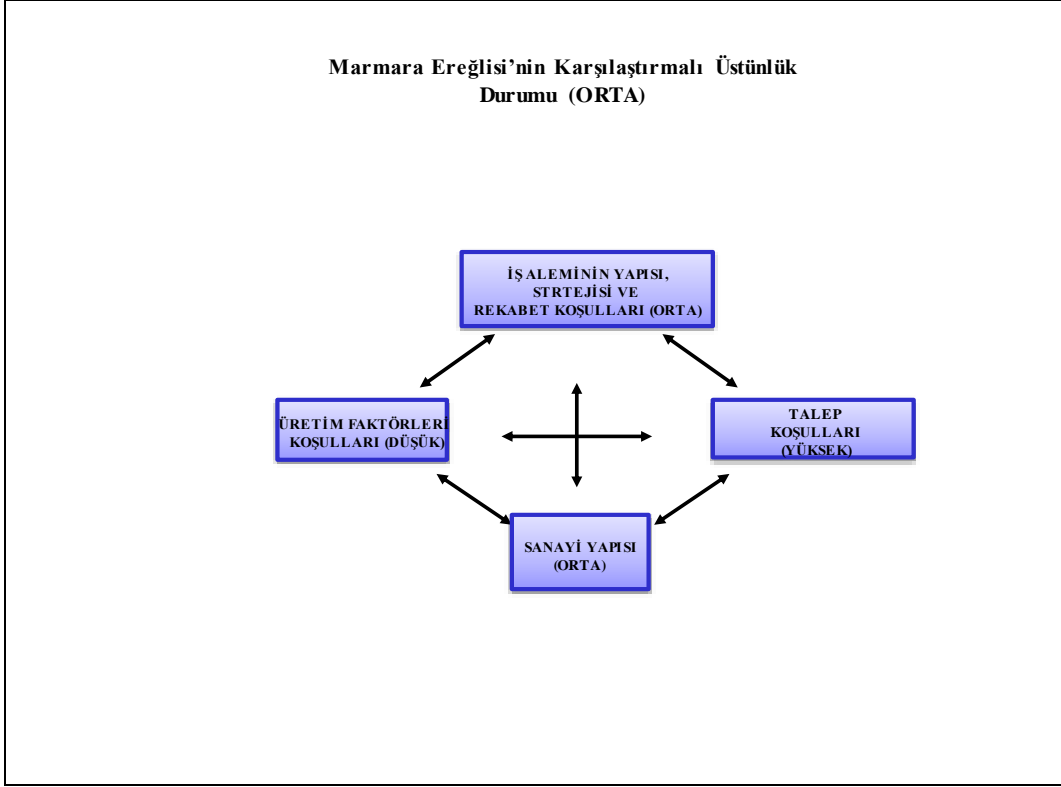
İlçe tarım, turizm ve denizin bulunduğu ve talebin nüfusun büyük bir çoğunluğunu oluşturan yazlıkçıların tüketimlerinden oluştuğu bir yerleşim merkezi ve piyasa olmuştur. Ayrıca İstanbul-İpsala anayolu üzerinde olması, ilçe balık restoranlarının rağbet görmesi ve kendi tarım ürünlerini misafirlerine sunabilen bir yerleşim olması nedeni ile de yoldan geçenlerin uğrak yeri haline getirmiştir.

3) İş aleminin yapısı, stratejisi ve rekabet koşulları (0):

Sanayi tesisleri arasında işbirliği güçlü değildir. İlçedeki sanayi kuruluşları bir araya gelerek İslah OSB oluşturamamıştır. İlçe sınırlarında Kaptan Demir Çelik fabrikası faaliyet göstermektedir. Marmara Ereğlisi limanını aktif bir şekilde kullanan ve maliyetleri düşürmek ve rekabet avantajı kazanmak için kömürden enerji üretmek amacıyla yatırım yapmak isteyen fabrikanın bu projesine çevresel nedenlerle ilçe halkının bir kısmı sıcak bakmamaktadır. İlçenin sanayileşme konusunda bir strateji ortaya konmamıştır. İlçenin turizm odak noktası olması ilçenin antik kentinin ortaya çıkarılmasına bağlıdır. Antik kent üzerine kurulu olan ilçenin halkının bir kısmı da bu duruma sıcak bakmamaktadır.

4) Sanayi yapısı (0):

İlçede ticaret ve sanayi odası mevcut değildir. Sanayi tesisleri arasında işbirliği güçlü değildir. İlçedeki sanayi kuruluşları bir araya gelerek İslah OSB oluşturamamıştır. Hizmetler sektöründeki firmalar (balıkçı, köfteciler ve kafeler) ve lokasyonları işbirliğine ve iletişime müsaittir.



**Şekil 3: Marmara Ereğlisi'nin Karşılaştırmalı Üstünlük Durumu**

### III. Senaryon Analizi

1) Antik kent (Perinthos) kazı çalışmalarının hızlandırılması ve tamamlanması gerekmektedir. Antik kentin tamamen ortaya çıkarılması gerekmektedir. İlçenin açık hava müzesi durumuna getirilmesi gerekmektedir. Bu yerleşim yerlerindeki kazı alanları ve müzeler birlikte değerlendirilmek suretiyle bölgede önemli bir arkeoloji rotası oluşturulmalıdır.

Marmara Ereğlisi ilçe merkezi ise çok özel bir konuma sahiptir. 1. ve 3. dereceden sit alanı ilan edilmiş bir alan üzerinde oturan kent merkezinde altyapı yenileme veya bina yenileme çalışmaları yasal olarak engellenmiştir. İlçe ayrıca 2. derece deprem bölgesidir. Ayrıca ilçe nüfusunun çoğunluğu tarihi yapıların ortaya çıkarılmasını kendi çıkarlarına ters görmektedirler. Bir çözüm seti içerisinde ve her kesimin çıkarını koruyarak bu durum ele alınmalıdır. Bu durumda turizm ve arkeoloji kenti inşa edilebilir.

2) İlçenin özellikle hafta sonu ve günübirlik turizme yönelik olarak farklılaşarak ön plana çıkması gerekmektedir. İlçe merkezindeki antik kalıntılar, yoldan geçenlerin uğrak yeri olan balıkçı restoranları, kumsalı ve diğer değerleri ile Marmara Ereğlisi önemli bir turizm noktası olmaya adaydır. Marmara Ereğlisi İstanbul-İpsala yolu üzerinde; Tekirdağ, İstanbul, Çerkezköy ve Çorluya yakın ve deniz kenarında olması ile de deniz yolu ile de kolay ulaşılabilecek bir coğrafi konuma sahiptir.

Deniz kenarında bulunması, önemli bir arkeolojik kentin üzerinde oturuyor olması, tarım ve hayvancılık konusunda önemli bir üretime sahip olması, balıkçılık ve balık

restoranları kültürüne sahip olması ilçede önemli turizm potansiyelleri yaratabilecek olgulardır.

İlçenin bütün değerleri (tarım, arkeolojik kalıntılar, hizmet sektörü (özellikle balık ve taze tarım ürünleri), ve diğer yerel değerleri ile birlikte bir bütün olarak tanıtılması ve turizm potansiyelinin artırılması gerekmektedir. Bu nedenle sektörler arası entegrasyon önem taşımaktadır.

3) Güzel koyu ile birçok ziyaretçiyi balık lokantalarında ağırlayan ilçe, bu konuda sunduğu hizmet ve ürün çeşidini/kalitesini geliştirerek bir gastronomi destinasyonu olabilir. Balığın rakı, yerel şaraplar, peynirler ve tarımsal ürünler eşliğinde sunulması ve gıda ve hizmet kalitesinin üst düzeye çıkarılması marka olmasına yardımcı olacaktır.

4) Sosyal alanların oluşturulması ve eğlence sektörünün gelişimi (restoran, yazlık sinema, kafeler, alışveriş merkezleri vs.) gereklidir. Böylece, Çorlu-Çerkezköy gibi büyük sanayi alanları ve kalabalık nüfusu olan yerleşim yerleri için bir eğlence merkezi olabilir.

5) Kentin doğal gaz altyapısının tamamlanması ve ilçe sakinlerinin kullanımına açılması gereklidir.

6) İlçenin, Türkiye-Yunanistan-İtalya Doğal Gaz Boru Hattı Projesi, Nabucco DGBH Projesi gibi uluslararası projelerin geçiş güzergahında olması dolayısıyla, bölgenin bu projelere entegre olacak şekilde altyapısı düzenlenmelidir. İlçenin enerji geçiş koridoru avantajını ilçe ekonomisine katkı sağlayacak şekilde nasıl daha etkin bir şekilde değerlendirebileceği üzerinde araştırmalar yapılmalıdır.

7) İlçe Çorlu-Çerkezköy-Lüleburgaz sanayi üçgenine yakındır, belli bir sanayi tesisi sayısına sahiptir ve boş sanayi alanları mevcuttur. Bu anlamda sanayi kümelenme çalışmaları için uygun koşullara sahiptir. Sanayi sektörü yatırımları ve hamleleri ilçenin tüm görünümünü değiştirebilecek niteliktedir.

8) İlçe yakınlarındaki engebeli araziler üzüm üretilmesine uygundur; ayrıca ilçenin iklimi katma değeri yüksek meyve üreticiliğine de uygundur.

## **Hayrabolu**

Hayrabolu ilçesi doğuda Tekirdağ İli ve Muratlı İlçesi, güneyde Malkara İlçesi, Kuzeyde Kırklareli'nin Pehlivan Köy, Babaeski ve Lüleburgaz İlçeleri, batıda Edirne'nin Uzunköprü İlçesi ile çevrilidir.

Hayrabolu Tekirdağ il merkezine 52 km., E-5 karayoluna 26 km., Alpullu demir yolu istasyonuna 19 km. uzaklıktadır. 2014 yılı itibariyle ilçenin nüfusu 33.488'dir. İlçenin yüzölçümü 1014 km<sup>2</sup>'dir. Arazisinin %60'i ova, % 35'i hafif engebeli olup %5'i orman örtüsüyle kaplıdır.

Hayrabolu İlçesi'nin ekonomisi geleneksel olarak tarım faaliyetleri ve hayvancılığa dayalıdır. Tarımda buğday, arpa, ayçiçeği ve pancar ekimi yapılmakta, tarım modern teknoloji ile yürütülmektedir. İlçe tarım aletleri imalatında oldukça ileri düzeydedir.

Türkiye'nin tarım makineleri üretim üslerinden biri olan ilçede üretilen tarım aletlerinin büyük bir bölümü ülke geneline satılmaktadır. Sektörde 30 ülkeye ihracat yapılmaktadır. Sektördeki üretim ve istihdam ilçe ekonomisine büyük katkı sağlamaktadır. İlçede 6 adet yağ ve 5 adet un fabrikası da mevcuttur. İlçenin Organize Sanayi Bölgesinin alt yapısı tamamlanmıştır. İlçede linyit kömürü ve doğal gaz madenleri de bulunmaktadır.

## **I. GZFT Analizi**

### **Güçlü Yönler**

- 1) Güçlü bir tarım makineleri sektörüne sahip olunması. Sektörün işbirliğine açık olması (ORTKA örneği) ve kümelenme çalışmalarına olumlu yaklaşım. Sektörün ihracat ve pazarlama deneyimi.
- 2) Hayrabolu Organize Sanayi Bölgesinin mevcudiyeti.
- 3) Hastalıktan arı bir bölge olarak hayvancılık yapılması. Süt üretimi ve hayvan sayısının yüksek olması.
- 4) İlçedeki gelir düzeyinin yüksek olması.
- 5) Ticaret ve Sanayi Odasının ve Ticaret Borsasının mevcudiyeti.

### **Zayıf Yönler**

- 1) Ulaşım altyapısı. Hayrabolu ilçesinin TEM otoyolu ile E5 karayoluna giden bağlantı yolları yetersiz durumdadır.
- 2) Tarımsal arazilerin giderek daha küçük ve çok parçalı hale gelmesi: İlçedeki tarımsal araziler giderek daha küçük ve çok parçalı hale gelmektedir. Bu ise ekonomik tarım yapılmasını engellemekte ve tarımsal üretimde maliyet artışı ve verimsizlik sorununu ortaya çıkarmaktadır.
- 3) Ürün çeşitlendirmesinin olmaması. Tarımsal üretimin buğday ve ayçiçeğine dayanması.
- 4) İlçedeki un ve yağ fabrikalarının düşük kapasite ile çalışması.

### **Fırsatlar**

- 1) OSB dışı sanayi yatırımlarına izin verilmemesi ile birlikte, Hayrabolu ilçesindeki OSB arazilerinin talebinin artması. OSB'deki firma sayısının artmasıyla beraber yaratılacak olan istihdam olanakları.
- 2) Tarım makineleri sektörünün ihracat kabiliyeti. İhracat kapasitesi yüksek olan tarım makineleri sektörünün varlığı. İlçenin tarım makineleri üssü olması için kümelenme çalışmaları yapılması.
- 3) Hem hizmet hem de sanayi sektörlerinde çalışacak kadın işgücü potansiyelinin varlığı.
- 4) Dört mevsim rüzgarlı iklimi.
- 5) İlçenin tanıtımına yardımcı olacak Hayrabolu tatlısının varlığı ve ilçenin tanıtımına hizmet edebilecek motokros yarışları gibi faaliyet denemeleri.

### **Tehditler**

1) İlçe nüfusunun dışarıya göç vermesi. Ayrıca, TEOG sınavları tercihlerinde ilçe dışındaki okulların tercih edilmesi. Bunun sonucunda ailelerinde ilçe dışına taşınmaları.

2) Sosyal ve kültürel faaliyetlerin azlığı; cazibe merkezi olmaması. Kalifiye çalışanları Hayrabolu'nda tutacak cazip ortamın bulunmaması.

3) Vasıflı işçi ve yönetici bulmakta zorluk çekilmesi. Ayrıca, vasıfsız işgücünün sirkülasyonu problemi. İlçede sanayi gelişmeye devam etmekle birlikte firmaların nitelikli çalışan eksikliği duyması, göreceli daha niteliksiz çalışanların ise devamlılıklarında yaşanan problemler.

4) Nitelikli işgücünün ve varlıklı kimselerin Süleymanpaşa'da oturmayı tercih etmeleri. İlçede çalışanların bir bölümünün ilçe dışında ikamet etmeleri ve dolayısıyla harcamalarını ilçe dışında yapmaları. Ayrıca ilçedekilerin yatırımcıların ilçe dışında yatırım yapmaları.

## II. Rekabetçi Üstünlükler Teorisi

Hayrabolu ilçesinin karşılaştırmalı üstünlüğe sahip olduğu sektörler tarım sektörü ve tarımsal sanayi sektörüdür (un, yağ ve tarım makineleri). Kentin gelecek hedeflerine ve gelişim ihtiyaçlarına cevap verebilecek ekonomik sektörler; tarım makineleri, tarım, hayvancılık, un ve yağ sanayi olacaktır.

Hayrabolu Toplam Puan: 0 (Orta)

1) Üretim faktörleri koşulları (0):

İlçenin sermaye yapısı güçlüdür. Tarımdan elde edilen getiriler un, yağ ve tarım makineleri sanayi yatırımlarına dönüştürülmüştür.

Tarım makineleri sektörünün bölgede uzun yıllardır faaliyet gösteriyor olması, Trakya'da yetenekli ve imalat tecrübesi yüksek ustaların bulunması, gerekli parçaların üretilmesinde avantaj sağlamaktadır. Endüstri meslek lisesinde ve Hayrabolu MYO'da tarım makineleri bölümünün bulunması özellikle insan kaynakları temini konusunda önemli bir avantaj sağlamaktadır. İlçenin genel problemi nitelikli çalışanlar için ilçenin cazibe merkezi olmaması dolayısıyla mühendis ve üst düzey yönetici bulma sıkıntısı yaşanmasıdır. İşe yeni başlayan elemanlarda ise işe devam etme oranları düşüktür. Vasıfsız elemanlar diğer sektörlerdeki emsal işlere nazaran daha ağır çalışma şartları olan tarım makineleri sektöründe meslek sahibi olmak yerine daha basit işlerde çalışmayı tercih etmektedir. Tarım makineleri sektöründeki firmaların ar-ge birimlerine sahip olmamaları da sektörün önündeki diğer bir engeldir.

İlçede organize sanayi bölgesinin bulunması ilçenin üretim koşullarını güçlendirmektedir.

İlçenin temel problemlerinden birisi ulaşım altyapısıdır. Tekirdağ-Hayrabolu ve Hayrabolu-Uzunköprü yolları tek şeritlidir ve ticari sevkiyat için uygun değildir.

2) Talep koşulları (0):

Un ve yağ sanayi ülke çapındaki üretim fazlasından olumsuz etkilenmiş ve firmaların düşük kapasite ile çalışmalarına yol açmıştır. Diğer yandan tarım makineleri sektörünün iç talebi ve dış talebi güçlüdür.

3) İş aleminin yapısı, stratejisi ve rekabet koşulları (0):

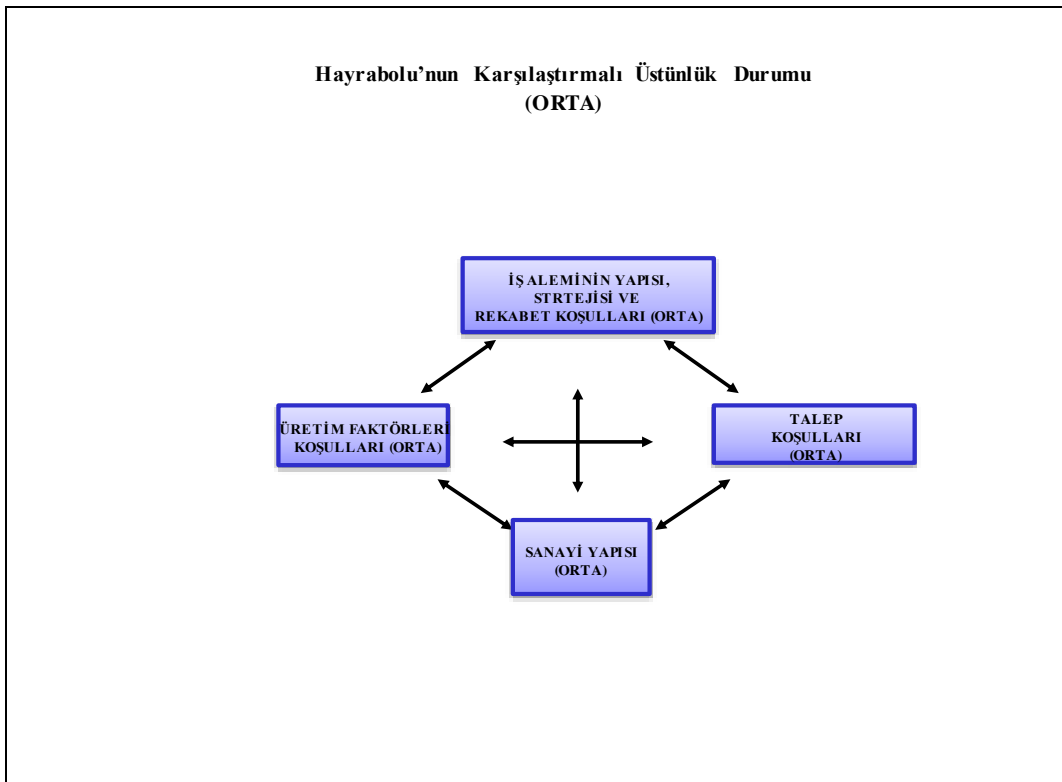
İlçede ticaret borsası ve ticaret odası yapılanması mevcuttur; Hayrabolu Ticaret Borsası ve Hayrabolu Ticaret ve Sanayi Odası bulunmaktadır.

Hayrabolu ilçesindeki 11 kadar küçük işletme bir araya gelerek KOSGEB desteği ile ORTKA adı altında ortak makine kullanımına imkan veren bir tesis kurmuşlardır. Az sayıda çalışanı olan küçük işletmeler için büyük maliyetler oluşturan bazı makinelerin içinde bulunduğu ORTKA'dan tüm üreticiler makul ücretler karşılığında faydalanabilmektedir. ORTKA küçük üreticilere CNC'li makine kullanabilme imkanı sunmaktadır.

4) Sanayi yapısı (0):

Tarımdan elde edilen sermaye birikimi sanayileşmeye aktarılmış ve böylece ilçede yağ, un ve tarım makineleri sanayi sektörleri gelişmiştir. Bununla birlikte yağ ve un sektörlerinde kapasite fazlalığı vardır ve firmalar düşük kapasite ile çalışmaktadır.

Tarım alet ve makineleri sektöründe sektörün önde gelen işletmelerinin yanında küçük çaplı üreticiler de bulunmaktadır. Birkaç büyük firma dışında üreticilerin büyük çoğunluğu küçük üreticilerdir. İlçedeki büyük firmalar önemli oranda ihracat yapan ve sektör içinde Türkiye genelinde önemli bir yeri olan tarım makineleri üreticileridir. Firmalar markalaşma adına bölge içinde bir tanınırlık edinmişler ve tüketici tarafından kendi markalarına ilişkin bir güven tesis etmişlerdir.





## Şekil 4: Hayrabolu'nun Karşılaştırmalı Üstünlük Durumu

### III. Senaryon Analizi (Yapılması gerekenler)

- 1) Hayrabolu ilçesinin ana arterlere olan bağlantı yollarının duble yol olması gerekmektedir. (Tekirdağ-Hayrabolu yolunun duble yol olması; Hayrabolu-Uzunköprü yolunun duble yol olması). İlçenin TEM ve E5 bağlantılarının güçlendirilmesi gerekmektedir.
- 2) Eskişehir sınır kapısı aktif hale getirilmelidir.
- 3) Tarım ve hayvancılık alanında arazi toplulaştırılmasına yönelik adımların atılması gerekmektedir.
- 4) Kalifiye elemanları Hayrabolu'nda tutacak cazip ortamın yaratılması gerekmektedir. Sanatsal, sosyal ve sportif etkinlikler için salon ve uygun alan ihtiyacının giderilmesi gerekmektedir.
- 5) Bölgenin değerlerini markalaştırmak ve pazarlamak için çalışmalar yapılması gerekmektedir. Hayrabolu tatlısının marka haline dönüştürülmesi, çeşitlendirilmesi, hazır halde sunumu ve ihracat edilecek düzeyde paketlenmesi gerekmektedir. Mevcut köftecilerin markalaşma yolunda çalışmalarını yoğunlaştırmaları, köftelerin paketlenmesi ve marketlerde satışa hazır hale getirmesi gerekmektedir.
- 6) Hayvancılık alanında büyük ölçekli yatırımlar yapılmalı, entegre tesisler kurulmalıdır. Geniş meraların varlığı ilçede hayvancılık ve hayvansal ürünler üretimini gelişime açık kılmaktadır. Bu alanda markalaşmaya gidilmelidir.
- 7) Göletler daha etkin olarak değerlendirilmeli. Göletlerde rekreasyon çalışmalarının hızlandırılması gerekmektedir.
- 8) Tarım ve hayvancılık entegrasyonunun sağlanması, bu kapsamda yem bitkilerinin ek ürün olarak üretimi üzerinde durulmalıdır.
- 9) Hayrabolu'nun tarım makineleri konusundaki güçlü konumu daha da güçlendirilmelidir. Tarım makineleri sektöründe ilçe içinde tedarikçilik sistemine geçilmelidir. Tarım makineleri sektörünün başarısı tamamlayıcı sektörlerle aktarılmalıdır.
- 10) İlçedeki işgücünün etkinliğinin artırılması gerekmektedir. İlçedeki sanayileşmeyle birlikte nitelikli ve niteliksiz işgücü talebi de artacaktır. İşgücünün bu ihtiyaca hazırlanması gerekmektedir. Bu kapsamda ilçedeki meslek yüksekokulu potansiyelinden yararlanılmalı ve hazırlıklar işbirliği içinde yürütülmelidir.
- 11) Rüzgar enerjisinden faydalanılmalıdır.

### Malkara

Tekirdağ İline 56 km, uzaklıkta olan Malkara'nın kuzeybatısında, Edirne'nin Uzunköprü İlçesi, kuzeydoğusunda Hayrabolu, güneydoğusunda Şarköy, güneyinde Çanakkale'nin Gelibolu ilçesi, batısında ise Edirne'nin Keşan İlçesi bulunmaktadır. Malkara çevresinde bulunan ilçelerden Keşan'a 26 km., Uzunköprü'ye 72 km., Gelibolu'ya 100 km., Şarköy'e 48 km., Hayrabolu'ya 46 km. mesafededir.

2014 yılı itibariyle ilçenin nüfusu 53.014'dir. İlçe gerek tarım, gerekse hayvancılık bakımından önemli bir konuma sahiptir. Malkara, 1.225 km<sup>2</sup> yüzölçümü ile Tekirdağ ilinin toprak alanı en geniş olan ilçesidir. Toplam 1.225.000 dekar olan arazinin 679.600 dekarı kültür arazisi, 77.400 dekarı mera, 9.000 dekarı çayırılıktır. Kısaca arazilerimizin 2/3'ünde doğrudan veya dolaylı olarak tarım yapılmaktadır.

Malkara, Osmanlı döneminde yörüklerin yerleştirildiği ve ahilik kültürünün kök saldığı, tarım ve hayvancılıkta verimli tarım alanları ile öncü olmuş bir yerleşim yeridir. Tarımsal üretimin yanında süt ve süt ürünleri, gıda sanayi ve tarım makineleri üretimi ilçenin önemli gelir kaynaklarını oluşturmaktadır. Malkara, süt ve süt ürünleri üretiminde bölge içinde önemli söz sahibi yerlerden birisidir.

## I. GZFT Analizi

### Güçlü Yönler

- 1) Güçlü süt ve süt ürünleri sektörünün ve markaların mevcudiyeti. İlçede Kaanlar, Ünal Peynircilik, Yamanlar, Maybi gibi sektörün önde gelen kuruluşları faaliyet göstermektedir. Evliya Çelebinin Seyahatnamesinde de belirtilen Malkara peyniri ülke çapında ünlüdür. Bunun nedeni Malkara'nın florasında yatmaktadır. Malkara'nın florası özellikle inek sütü, eti ve inek peynirine ayrı bir güzellik katmaktadır.
- 2) Güçlü hayvancılık sektörü. Tekirdağ ilinde bulunan büyükbaş hayvanların yarısından fazlası Malkara'dadır.
- 3) İlçenin büyük linyit rezervlerinin bulunması ve kömür madencilik sektörünün mevcudiyeti
- 4) Tarım makineleri sektörünün mevcudiyeti
- 5) İlçedeki gelir düzeyinin yüksek olması
- 6) İlçenin E84 karayolu üzerinde; İstanbul-İpsala ve İstanbul-Çanakkale-İzmir güzergahı üzerinde bulunması
- 7) Malkara Organize Sanayi Bölgesinin mevcudiyeti.
- 8) Ticaret ve Sanayi Odasının ve Ticaret Borsasının mevcudiyeti.

### Zayıf Yönler

- 1) Tarımsal arazilerin giderek daha küçük ve çok parçalı hale gelmesi: İlçedeki tarımsal araziler miras nedeniyle giderek daha küçük ve çok parçalı hale gelmektedir. Bu ise ekonomik tarım yapılmasını engellemekte ve tarımsal üretimde maliyet artışı ve verimsizlik sorununu ortaya çıkarmaktadır.
- 2) Tarımsal ürün çeşitlendirmesinin olmaması.
- 3) Müteşebbis eksikliği. İlçe nüfusunun tasarruflarını girişimcilik yoluyla yatırımlara dönüştürmeyip banka mevduatı olarak saklaması.

### Fırsatlar

- 1) Tarım makineleri sektöründe birikimi yüksek firmaların ve alt yapının mevcudiyeti.
- 2) OSB dışı sanayi yatırımlarına izin verilmemesi ile birlikte, Malkara ilçesindeki OSB arazilerinin talebinin artması. OSB'deki firma sayısının artmasıyla beraber yaratılacak olan istihdam olanakları. Ayrıca OSB firmalarının yan sanayi ve tedarikçi talebiyle birlikte ticaret hacmi de artış gösterecektir.
- 3) Hem hizmet hem de sanayi sektörlerinde çalışacak kadın işgücü potansiyeli.
- 4) Yol ticareti potansiyelinin bulunması.
- 5) Mobilyacılık sektöründe yatay ve dikey üretim faaliyetleri geliştirilebilme potansiyeli

### Tehditler

- 1) İlçe nüfusunun dışarıya göç vermesi. Ayrıca, TEOG sınavları tercihlerinde ilçe dışındaki okulların tercih edilmesi. Bunun sonucunda ailelerinde ilçe dışına taşınmaları.
- 2) Bununla birlikte madencilik sektörü gibi sektörlerin işçileri göçle başka yerlerden ilçeye gelmektedir.
- 3) Sosyal ve kültürel faaliyetlerin azlığı; cazibe merkezi olmaması. Beyaz ve mavi yakalı çalışanları ve ailelerini yaşamaya yönlendirecek cazibelerinin ve donatılarının olmaması. Kalifiye elamanların ihtiyacı olan sosyal hayat eksikliği. Kalifiye elemanları Malkara'da tutacak cazip ortamın bulunmaması.
- 4) İlçede sanayinin gelişmesiyle birlikte firmaların nitelikli işgücü ve yönetici eksikliği duyması.
- 5) Vasıfsız işgücünün sirkülasyonu problemi ve devamlılıklarında yaşanan problemler.
- 6) İlçede çalışanların bir bölümünün ilçe dışında ikamet etmeleri ve dolayısıyla harcamalarını ilçe dışında yapmaları. Ayrıca yatırımcıların ilçe dışında yatırım yapmaları.

## II. Rekabetçi üstünlükler teorisi

Malkara ilçesinin karşılaştırmalı üstünlüğe sahip olduğu sektörler hayvancılık, süt ve süt ürünleri ve linyit madencilik sektörleridir. Sektörlerin kendi içerisinde ve aralarında entegrasyon ve işbirliği fırsatları değerlendirilmelidir. Gelecekte potansiyeli olan sektörler "yol ticareti", et entegre ve işleme tesisleri, mobilyacılık ve tarım makineleri sektörleridir.

Malkara Toplam Puan: 1 (Yüksek)

1) Üretim faktörleri koşulları (0):

İlçenin ulaşım ağları kıyısındaki konumu bölgesi ilçeye üretim açısından coğrafi konum avantajı sağlamaktadır. Taşımacılık maliyetlerinin önemli bir maliyet olduğu süt sektöründe, ilçe güçlü ulaşım ağı ile avantaja sahiptir.

Hayvancılığın uzun yıllardır geleneksel bir aile faaliyeti olarak görülmesi bölgede belirli bir bilgi birikimi oluşturmuştur. Bölgede gerek yem, ot ve saman üretim potansiyeli gerekse de mera ve otlaklar yoluyla açık alanda hayvancılık yapılmasına imkan vardır. İlçede büyükbaş hayvancılıkta insan kaynağı problemi yaşanmaktadır; çoban bulma sıkıntısı yaşanmaktadır.

İlçede organize sanayi bölgesinin bulunması ilçenin üretim koşullarını güçlendirmektedir. İlçede sanayinin gelişmesiyle birlikte, firmalar nitelikli işgücü ve yönetici eksikliği duymaktadırlar. İlçenin cazibesi düşük olduğu için vasıflı işgörenleri ilçede tutabilmek zordur. Vasıfsız işçilerde ise devamlılık problemi vardır.

İlçenin sermayesi güçlü olmasına rağmen girişimcilik sınırlıdır.

2) Talep koşulları (1):

İlçe coğrafi konumu itibari ile avantaj sahibidir. İstanbul gibi bir pazarın hemen yanı başında yer almak Malkara'daki süt ve süt ürünleri üreticileri için büyük avantajdır. İlçe firmaları başta Balkanlar olmak üzere yurt dışına da satış yapmaktadır.

### 3) İş aleminin yapısı, stratejisi ve rekabet koşulları (1):

Süt ve süt ürünleri sektörü Trakya Bölgesinde uzun yıllardır var olan bir sektördür. Bölgede faaliyet gösteren Kaanlar, Ünal, Yamanlar gibi önemli markalar bulunmaktadır. Bölgenin süt ve süt ürünleri sadece Trakya'da değil İstanbul başta olmak üzere Türkiye'nin birçok ilinde bilinir hale gelmiştir.

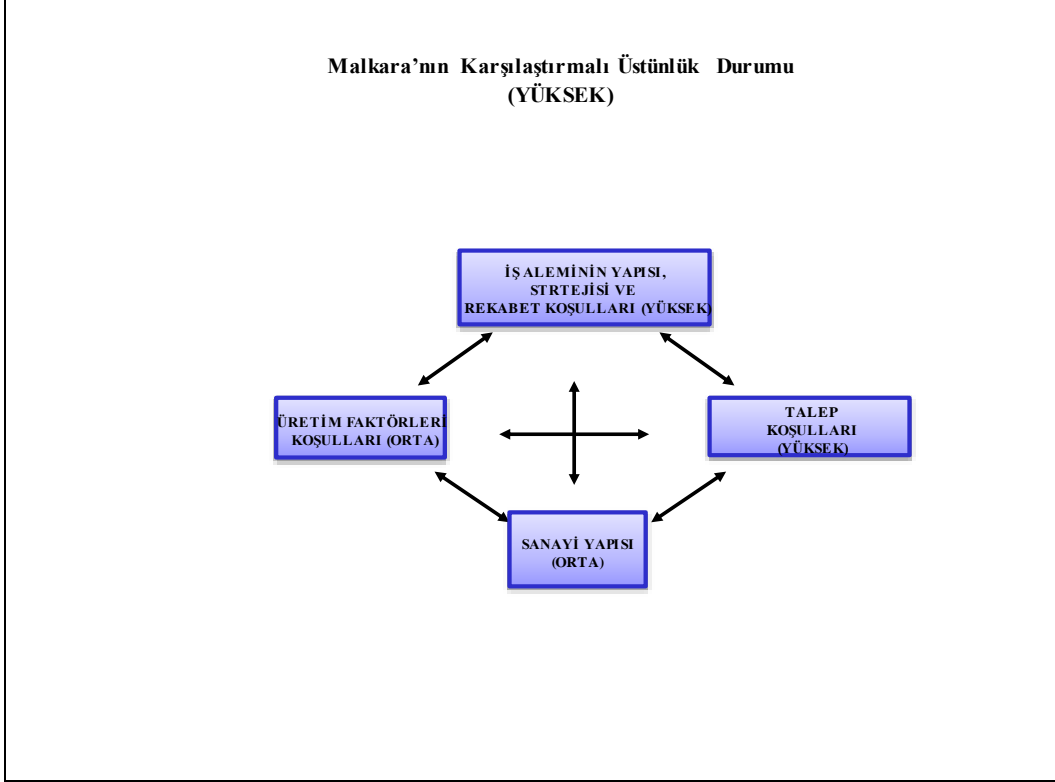
İlçede Ticaret ve Sanayi Odası ve Ticaret Borsası mevcuttur.

### 4) Sanayi yapısı (0):

İlçede küçük sanayiciler küçük sanayi sitesinde örgütlenmiş durumdadır. İlçede ayrıca Organize Sanayi Bölgesi mevcuttur. İlçe'de yer alan Organize Sanayi Bölgesi, gıda sanayinde uzmanlaşmış ve küme yapısına sahip bir yer olarak tasarlanmış olmasına rağmen genel Organize Sanayi Bölgesi olarak kurulmuştur.

Malkara tarım ve hayvancılık faaliyetinin yoğun olduğu bir bölgedir. Dolayısıyla ilgili olan sektörlerden süt ve süt ürünleri sektörü oldukça gelişmiş durumdadır. Malkara bölgesi süt ve süt ürünleri sektörü için önemli bir merkez konumundadır. Kaanlar ve Ünal peynircilik gibi Türkiye çapında markalaşmış firmalar mevcuttur. İlçedeki süt işleme kapasitesi ilçenin süt arzından fazladır. Kapasite eksikliği çevre illerden sağlanmaktadır. İlçede daha çok süt ineğine yönelik bir yetiştirme faaliyeti bulunduğundan dolayı et üretimi geri planda kalmaktadır. Hayvan yetiştiricilerinin karşı karşıya olduğu en önemli sorun girdi maliyetlerinin yüksek olmasıdır. Yem teminindeki zorluklar, çayır ve mera alanlarının ilçede yetersiz olması, hayvan yemi eksikliğinin samanla kapatılmaya çalışılması et ve süt verimini olumsuz etkilemektedir.

Malkara'da küçük ölçekli kömür işletmeleri faaliyet göstermektedir. Sektöre yönelik iç talep oldukça yüksektir. Oyuncu sayısı düşüktür. Tarım makineleri sektörü belli bir çapta olmasına rağmen daha iyi konumda olabilecek potansiyele sahiptir.



**Şekil 5: Malkara'nın Karşılaştırmalı Üstünlük Durumu**

### III. Senaryo Analizi

- 1) Malkara süt ve süt ürünlerindeki marka şehir imajını güçlendirmesi gerekmektedir.
- 2) Malkara İstanbul-İpsala ve İstanbul-Çanakkale yolu üzerinde bulunması ile yol ticareti potansiyelini daha etkin olarak kullanabilmelidir. Hayvancılıkta güçlü olan ilçenin yol boyunu değerlendirmek suretiyle et ürünleri lokantaları sektöründe ilerleme kaydedebilir.
- 3) Malkara hayvancılığın güçlü olduğu bir ilçedir. Bu nedenle et entegre ve işleme tesisleri kurma ve işletme potansiyeli vardır. Hayvancılığa dayalı sanayiye geçilmesi, et ürünleri alanında katma değeri yüksek ürünlere geçilmesi gerekmektedir. Bu kapsamda öncelikle et üretiminin önündeki engellerin (yem bitkileri üretimi ve maliyetleri) tespit edilmesi ve aşılması için gereken önlemlerin alınması gerekmektedir.
- 4) İlçede susuz tarım yapılmaktadır. Sulu tarıma geçilmesi için gerekli gölet ve baraj yatırımlarının yapılması gerekmektedir. Malkara'da sulu tarımın başlatılması için sulama birlikleri tarafından yapılan çalışmalar artırılmalıdır.
- 4) Malkara'da tarım makineleri sektörünün güçlendirilmesi ve büyütülmesi gerekmektedir. Hayrabolu ilçesi kümelenme çalışmaları takip edilmelidir.
- 5) Büyük ölçekli büyük baş ve küçük baş hayvan üreticilerinin artırılması gerekmektedir.
- 6) Sulama ile birlikte meyvecilik gelişebilir ve soğuk hava deposu ve paketleme yapılabilir.
- 7) Tarım-sanayi entegrasyonu geliştirilmelidir. İhracat pazarları incelenip, buna göre üretim faaliyetlerine geçilebilir. İhracata dönük tarımsal üretim teşvik edilmelidir.
- 8) Malkara'daki büyük linyit rezervleri termik santral kurulmasına imkan tanıyabilecek potansiyeldedir. Termik santralden çıkan çürük buhar ilçenin ısıtması ve seracılık işlemlerinde kullanılabilir.

- 9) İstanbul-Çanakkale yolu üzerinde bulunan ilçenin tanıtımının yapılması ile gelişimi daha da hızlandırılabilir.
- 10) İlçedeki mobilyacılık perakende sektörü pazarlama faaliyetlerini üretime dönüştürebilme potansiyeline sahiptir.

## **Muratlı**

Muratlı'nın doğusunda Çorlu ilçesi, güneyinde Tekirdağ ve kuzeyinde Kırklareli ilinin Lüleburgaz ilçesi bulunmaktadır. Yüzölçümü 427 km<sup>2</sup>'dir. İlçede yüksek dağlar ve vadiler yoktur. İlçe toprakları genellikle geniş tabanlı ve bereketli düz alanlardan (ovalardan) oluşur. Bazı kesimler engebeli olmakla birlikte bunların yükseklikleri çok azdır. İlçenin 327.000 dekar arazisi bulunmaktadır. Arazilerin tamamında başta buğday, ayçiçeği olmak üzere her çeşit tarım ürünü yetiştirilmektedir. Sanayi ürünü olarak da şeker pancarı ekilmektedir. İlçenin nüfusu 2014 yılı itibariyle 13.665 Erkek, 13.156 Kadın olmak üzere toplamda 26.821'dir.

Muratlı ilçesinin, İstanbul'a yakınlığı, Tekirdağ limanına yakın bulunması, D-100 Karayoluna yakın olması ve İstanbul - Edirne - Avrupa demiryolunun Muratlı ilçesinden geçmesi sanayi kuruluşları için tercih edilen bir bölge olmuştur.

Muratlı'yı ilginç kılan özelliklerden biri, ilçenin tam ortasından demir yolu geçmesidir. Türkiye de ilçesinin tam ortasından demir yolu geçen üç ilçeden birisidir.

## **I. GZFT Analizi**

### **Güçlü Yönler**

- 1) Tekirdağ Merkez ilçesine en yakın ilçe konumunda olan Muratlı, Trakya'nın tam ortasında yer alması ve İstanbul – D100 aksına yakınlığı ile stratejik bir konumdadır. Muratlı, Trakya Bölgesi'nde sanayinin yoğunlaştığı İstanbul – Edirne D-100 (Çorlu-Çerkezköy-Lüleburgaz aksı) aksının hemen güneyinde yer aldığı için ilçenin kuzeyinde de önemli oranda sanayi alanları vardır. Sanayiciler için ilk etapta Çorlu-Çerkezköy kadar çekici olmasa da D100 aksına yakınlık, Trakya Bölgesi'nin ortasında yer alması nedeniyle Muratlı sanayicilerin ilgisini daha fazla çekecektir.
- 2) Verimli topraklar ve engebesiz arazi varlığı.
- 3) İslah OSB'lerin mevcudiyeti. Çevre düzeni planında öngörülmemeyen tarım arazilerinde sanayi tesislerine izin verilmemektedir. Bu ise ilçedeki İslah OSB'nin önemini artırmaktadır. Muratlı, Tekirdağ limanlarına ve D100 karayoluna yakınlığı ile sanayicilerin talep gösterdiği ilçelerden biridir.
- 4) Demiryolu bağlantısının mevcudiyeti.

### **Zayıf Yönler**

- 1) Merkez ilçe Süleymanpaşa'ya yakınlık: Merkez ilçe Süleymanpaşa'ya en yakın ilçe olması ilçeye güç kazandırmakla birlikte aynı zamanda ilçe için bir dezavantajdır. Çünkü birçok işgören Süleymanpaşa'da konaklamakta ve ilçeye sadece çalışmak için gelmektedir.
- 2) Beyaz yakalıları ilçede tutacak cazibe merkezlerinin olmaması. Sosyal, kültürel ve sportif altapı, donatı ve aktivite eksikliği. İlçede sosyal donatı alanlarının yetersiz

oluşu, sinema, tiyatro, kültür merkezi gibi yapıların olmayışı, nitelikli cafe, restaurant gibi tesislerin olmayışı yaşam kalitesini olumsuz etkilemektedir.

### **Fırsatlar**

- 1) İlçe sınırlarında çevre düzeni planı ile işaretlenmiş Lojistik Alanın mevcudiyeti
- 2) İnanlı korusu
- 3) Ucuz emlak fiyatları. Muratlı, Çorlu – Büyükkarıştıran D100 karayolu aksına en yakın ilçe merkezlerinden olması bu akstaki sanayi tesislerinde çalışanların konaklayabileceği önemli yerleşim yerlerinden biridir. İlçe, İstanbul – Edirne D100 aksı ve Muratlı İslah OSB içerisinde yer alan özellikle mavi yakalı çalışanların yaşadığı bir kent merkezi olabilecek bir yerleşim yeridir.

### **Tehditler**

- 1) İlçenin en önemli sorunu Ergene nehri kirliliğinin yarattığı çevre kirliliğidir. Çevre kirliliği tarımsal faaliyetleri olumsuz etkilediği gibi, nehrin saldıdığı kötü koku yaşam kalitesini de olumsuz etkilemektedir.
- 2) Köylerde kişi başına düşen arazi miktarının azalması tarımsal gelirin düşmesine ve dışarıya göç verilmesine neden olmaktadır.

## **II. Rekabetçi Üstünlükler Teorisi**

Muratlı ilçesinin karşılaştırmalı üstünlüğe sahip olduğu sektörler tarıma dayalı sanayi sektörleridir (yağ sanayi ve un sanayi). İlçenin geleceğinde önem taşıyacak sektörler lojistik ve hizmet sektörleri olacaktır.

Muratlı; tarım, sanayi ve lojistik konusunda merkez olma rolünü üstlenmiştir. Bu merkezin geliştirilmesi ilçenin kalkınmasına önemli bir katkı sağlayacaktır.

Muratlı Toplam Puan: 1 (Yüksek)

1) Üretim faktörleri koşulları (1):

Muratlı coğrafi konumu itibariyle İstanbul'a, Avrupa'ya ve Tekirdağ limanlarına yakın konumdadır. Limanlara yakınlık hammadde teminini ve ürün sevkiyatını kolaylaştırmaktadır.

İşgücü maliyetleri İstanbul'dan daha düşük olan ilçede, nitelikli ve niteliksiz işgücü sıkıntısı yaşanmaktadır. İlçenin nitelikli ve niteliksiz işgücü arzı iç göç ile desteklenmektedir.

İlçede faaliyet gösteren sektörler hammaddelerini yurtiçinden ve yurtdışından temin etmektedirler. İlçede faaliyet gösteren sektörler tedarik zincirine göre kümelenmişlerdir.

İlçedeki üretim OSB'lerde gerçekleşmektedir.

2) Talep koşulları (1):

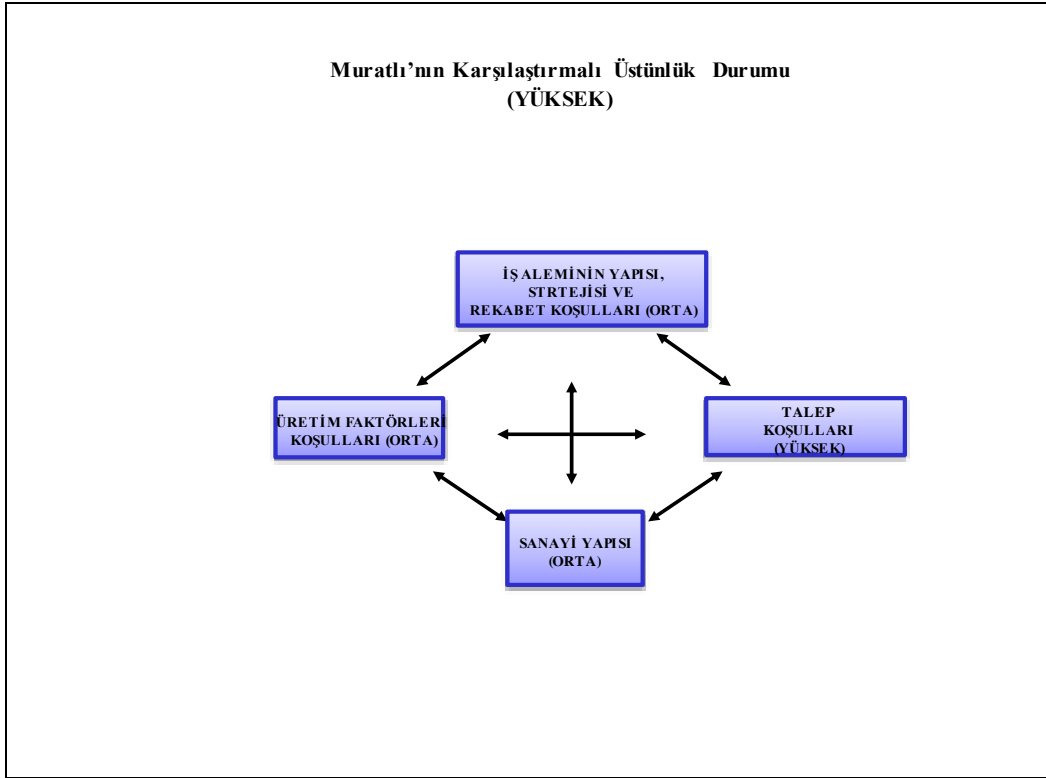
Muratlı coğrafi konum olarak Tekirdağ limanlarına, İstanbul'a, AB pazarına ve Çorlu-Çerkezköy-Lüleburgaz üretim aksına yakın konumdadır. Muratlı, firmalar tarafından bir üretim üssü olarak kullanılmaktadır. İlçede üretilen ürünler diğer piyasalara sevk edilmektedir.

3) İş aleminin yapısı, stratejisi ve rekabet koşulları (0):

Organize Sanayi Bölgesi dışında ilçede iş aleminin bir yapılanması yoktur. Rakip firmaların ve tedarikçileri kümelenmiştir. Bununla birlikte firmaların birlikte strateji belirledikleri gözlenmemiştir.

4) Sanayi yapısı (0):

Muratlı ilçesinde organize sanayi bölgesi mevcuttur. Çorlu-Çerkezköy-Lüleburgaz sanayi aksına yakın olan ilçede önemli sayıda sanayi firması faaliyet göstermektedir. Yağ ve yağ mamulleri, un ve un mamulleri ve tamamlayıcı sektörler ilçede belli bir kümelenme oluşturmuşlardır.



**Şekil 6: Muratlı'nın Karşılaştırmalı Üstünlük Durumu**

### III. Senaryon Analizi

1) Coğrafi konumu, karayolu ve demiryolu bağlantısı ve sanayi tesislerine yakınlığı ile Muratlı Trakya içinde önemli bir lojistik potansiyele sahiptir. Muratlı, coğrafi konumu itibari ile Trakya Bölgesi'nde lojistik açısından büyük avantaja sahiptir. Kentin demiryolu ile Tekirdağ merkeze ve limanlara bağlantısının olması ilçenin Trakya'nın lojistik merkezlerinden biri olma şansını kuvvetlendirmektedir. Muratlı karayolu ve demiryolu bağlantısı ile sanayiye yakınlığı ile sanayi-lojistik entegrasyonunun sağlanabileceği önemli noktalardan biridir.



2) Trakya'nın hizmet merkezlerinden biri olma yolunda ilerleyen Muratlı'nın kentsel kapasitesini ve hizmet kapasitesini arttırması ilçenin geleceği için önemlidir. Tekirdağ merkeze en yakın ilçe olması ve İstanbul – Edirne D100 karayoluna yakınlık Muratlı'nın hizmet sektöründe gelişmesi için avantaj yaratmaktadır

3) İlçenin önemli değerlerinden biri olan İnanlı korusunun gerçekleştirilecek yol, park vb düzenlemeler ile modern bir rekreasyon alanına dönüştürülmesi ilçedeki sosyal donatı alanları eksikliğini giderilmesi ve yaşam kalitesinin yükseltilmesi için önemli bir fırsat olacaktır. Muratlı'nın Tekirdağ merkeze en yakın ilçe olması sebebiyle rekreasyon alanları oluşturulması halinde ilçe dışından da talep görebilecektir.

## **Çorlu**

Tekirdağ merkezine 38 km uzaklıkta olan Çorlu, Ergene havzasında ve Trakya'nın merkezî bir yerinde, plato yüzeyinin üzerindeki düzlükte yer almaktadır. Doğudan Silivri, Muratlı ve Ergene ilçeleri ile çevrilidir. Güneyde ise; Marmara Denizi ve Marmara Ereğlisi bulunmaktadır. Çorlu'nun yüzölçümü 949 km<sup>2</sup>'dir. 2014 yılı itibariyle Çorlu'nun nüfusu 235.630'dur.

İlçenin ekonomisi sanayiye ve tarıma dayalıdır. Hayvancılık eskiye nazaran önemini kaybetmiştir. Çorlu ve çevresi Türkiye'de sanayileşmenin en hızlı geliştiği bölgelerin başında gelmektedir. Çorlu, yer altı su kaynakları nedeniyle Tekstil sektörünün üretim merkezlerinden biri konumuna gelmiştir. Ayrıca deri üreticileri de Organize Sanayi Bölgesinde kümelenmişlerdir. İlçe'de ayrıca havalimanı da mevcuttur.

## **I. GZFT Analizi**

### **Güçlü Yönler**

1) Coğrafi Konum; Çorlu ilçesi bulunduğu konum itibari ile Avrupa Ülkeleri ve İstanbul Bölgesine yakınlığı, ana yolların bu bölgeden geçmesi, deniz, kara, hava, demiryolu taşımacılığın gelişmesi nedeniyle avantajlı konuma sahiptir.

2) Trakya'nın tek hava limanı Çorlu ilçesindedir.

3) Sanayinin Varlığı; Bölgede mevcut sanayi üretiminin varlığı yatırımcılar için çarpan etkisi yaratmakta ve bölgenin cazibesini arttırmaktadır.

4) Farklı Sanayi Bölgelerinin Olması (Avrupa Serbest Bölgesi, Organize Sanayi Bölgeleri, Deri OSB); İlçede çeşitli yatırımcı profiline hitap eden sanayi bölgelerinin olması ilçenin güçlü yönlerinden birisidir. İlçe sınırları içindeki sanayi kuruluşlarının İslah OSB'ler çatısı altında toplanmış olması önemli bir avantajdır. Altyapısı tamamlanmış çevreye duyarlı bir sistemde çalışan organize sanayi bölgeleri ilçe için önemli bir avantajdır.

5) Nitelikli İşgücünün varlığı; İmalat sanayinin en büyük sorunlarından olan kalifiye elemanların yeterince bulunamaması ilçe için geçerli değildir. Trakya Bölgesindeki il ve ilçelerdeki vasıflı işgücü ilçeye göç etmektedir. İstanbul'a yakınlık mühendis ve diğer üst düzey yöneticilerin ilçeye göçü için de olumlu bir katkı sağlamaktadır.

6) Güvenlik; Trakya Bölgesinin sahip olduğu sosyo-kültürel yapı ve gelişmişlik düzeyi bölgede yatırım yapan firmalar ve çalışanları için güvenilir düzeydedir.

7) Enerji Altyapısı; Artan enerji ihtiyaçlarına cevap verebilecek enerji altyapısına sahip bölge, yatırımcılar için bir avantaj oluşturmaktadır.

- 8) Büyük Ölçekli Firmaların Varlığı; Trakya Bölgesinde faaliyet gösteren kurumsallaşmış firmaların varlığı çarpan etkisi yaratarak diğer büyük firmaları ve yan sanayi üreticilerini bölgeye çekmektedir.
- 9) Üretim teknolojisinin güçlü olması; Çorlu ilçesinin yıllardan beri süregelen yatırımcı talep yoğunluğu büyük ve köklü firmaları ilçeye getirmiş ve bu firmaların sahip oldukları ve günden güne gelişen üretim teknolojileri ilçe ve bölge için bir avantaj konumundadır.
- 10) Çorlu Mühendislik fakültesi ve MYO'nun mevcudiyeti
- 11) Verimli Tarım Arazileri; Tarıma dayalı sanayinin gelişmesi ve bu doğrultuda bölgesel ürünlerin üretiminin artırılması için gerekli tarım arazileri bölgede mevcut ve verimli durumdadır.

## **Zayıf Yönler**

- 1) Sosyal donatıların eksikliği; Sosyal ve Kültürel Faaliyetlerin Eksikliği; Bölge sosyo-ekonomik anlamda belirli bir gelişmiş düzeyine sahip olsa da bölgedeki sosyal ve kültürel faaliyetler yeterli miktarda değildir. Bu durumda dışarıdan göç ile gelen vasıflı çalışanların bölgede uzun süreli çalışma planı yapmalarını engellemektedir.
- 2) Fuar ve Kongre merkezinin eksikliği
- 3) Lojistik Sektörünün Yeterince Gelişmemesi; Lojistik altyapısının oluşması için gerekli çalışmalar yapılıyor olsa da, lojistik altyapısı için gerekli çalışmalar tamamlanmamıştır. Özellikle çok modlu taşımacılığın tam anlamıyla uygulanmaması bölge imalat sanayi için maliyet artırıcı bir unsurdur.
- 4) Tarıma ve Hayvancılığa Dayalı Sanayi Ürünlerinde Kümelenmenin Olmaması; İmalat sanayinde ve özellikle tarıma ve hayvancılığa dayalı imalat sanayinde kümelenme yaklaşımının olmaması tarım ve hayvancılığa dayalı sanayinin gelişimi için bir dezavantaj oluşturmaktadır.
- 5) Çevre Kirliliği; Çevreye karşı alınan önlemlerin yetersizliği nedeniyle ilçede çevre kirliliği sorununu oluşturmuştur. Bununla birlikte Ergene Eylem Planı çerçevesinde çevre kirliliği ile mücadele alanında önemli adımlar atılmıştır. Denizlere derin deşarj projesi ile, sanayinin sağladığı pozitif dışsallıklar daha önemli duruma gelmiştir.

## **Fırsatlar**

- 1) İlçe sınırları içinde imar planlarında işaretlenmiş lojistik alanın mevcudiyeti. Çorlu çok modlu lojistik merkez olmaya uygun bir konumdadır.
- 2) Altın ring projesi: E-5, TEM, Çorlu Havaalanı, Avrupa'ya uzanan hızlı tren hattı, Marmara Denizi çevresinde bir turu 4 saate indiren ulaşım projeleri (Altın Ring: Tekirdağ – Balıkesir – Çanakkale Otoyolu) gibi büyük yatırımlar ve İstanbul'daki sanayinin desantralize edilmesine ilişkin planlar, bölge ve Çorlu için hızlı bir değişim sürecini beraberinde getirecektir. Çorlu, Altın Ring ile birlikte bölgesel ilişkilerin dışına taşacak ve Bursa, Yalova ve Çanakkale gibi Marmara Denizi çevresindeki diğer kentler ile de daha farklı ilişkiler içine girecektir. Çorlu'nun Trakya ve İstanbul'u bağlayıcı rolü, konumu, lojistik fırsatları ve ekonomik ilişkileri, onu bu etkenlerden Trakya içinde en çok etkilenen kent haline getirecektir.
- 3) Hızlı tren projesi
- 4) NKU bünyesindeki Teknopark (Euroasiateknopark)
- 5) Zengin Yenilenebilir Enerji Kaynakları; genelde Trakya Bölgesi özelde Çorlu sahip olduğu yenilenebilir enerji kaynakları ile Türkiye'nin önde gelen bölgelerindedir. Bu potansiyel değerlendirildiğinde enerji maliyetlerinde düşüş sağlanacaktır.

6 ) İstanbul'un Kentsel Dönüşümü; İstanbul ilinin kentsel dönüşümü ile birlikte İstanbul'da üretim yapan firmalar civar bölgelere yayılma planı mevcuttur. Bu durum iyi planlandığında Trakya Bölgesine olan talebin daha da artmasına sebep olacaktır.

## **Tehditler**

- 1) İlçeye yönelik kalifiye olmayan işgücü göçü. İlçede çalışan talebi doğrultusunda bölgeye gelen çalışanların niteliksiz olması bölgenin zayıf yönünü oluşturmaktadır.
- 2) Sanayileşmenin yarattığı çevre kirliliği; Ergene Nehri ve Çorlu Deresi'nin kirliliği; yer altı sularının tehdit altında olması. Sanayileşme süreciyle beraber Ergene ve Meriç Nehirleri ile yeraltı sularının kirlenmesi, toprakların da kirlenmesine ve tarımsal üretimin kalitesinde düşüşe sebep olmuştur. Bununla birlikte Ergene Eylem Planı çerçevesinde çevre kirliliği ile mücadele alanında önemli adımlar atılmıştır.
- 3) Çarpık Kentleşme; Çorlu'ya artan göç ile birlikte bu değişime hızla ayak uyduramaması sonucu bölge illeri ve ilçelerinde çarpık kentleşme ortaya çıkmıştır.

## **II. Rekabetçi Üstünlükler Teorisi**

Coğrafi konumu, İstanbul ve Avrupa'ya yakınlığı, zengin yer altı suları ve sanayiye ayrılmış boş alanları nedeni ile, Çorlu ilçesinin karşılaştırmalı üstünlüğe sahip olduğu sektörler kimya, deri ve tekstil sektörleri olmuştur. Büyük ve orta ölçekli tekstil ve hazır giyim sektörü ve kimya ve makine gibi tamamlayıcı sektörleri Çorlu-Çerkezköy bölgesinde yoğunlaşmıştır. Deri sektörü Tekirdağ'da özellikle Çorlu'da Deri OSB'de kümelenmiştir. Çorlu'daki deri sanayi gerek dış piyasa gerekse de iç piyasa koşulları nedeniyle sıkıntılar yaşamaktadır. İlçenin geleceğinde önem taşıyacak sektörler lojistik ve ileri teknoloji kullanan sektörler olacaktır.

Çorlu Toplam Puan: 1 (Yüksek)

1) Üretim faktörleri koşulları (1):

Çorlu coğrafi konumu itibariyle İstanbul'a, Avrupa'ya ve Tekirdağ limanlarına yakın konumdadır. Limanlara yakınlık hammadde teminini ve ürün sevkiyatını kolaylaştırmaktadır.

İşgücü maliyetleri İstanbul'dan daha düşük olan ilçede, nitelikli ve niteliksiz işgücü sıkıntısı yaşanmaktadır. İlçenin nitelikli ve niteliksiz işgücü arzı iç göç ile desteklenmektedir. Emek yoğun bir yan sanayi olan hazır giyim, tekstil sektörünün en çok istihdam yaratan alanlarından birisidir. Trakya bölgesinde 90'lı yıllar sırasında gelişen sanayi ile birlikte ilçe Türkiye'nin diğer bölgelerinden göç almaya başlamıştır ve ilçenin göç hızı Türkiye ortalamasının üzerindedir.

İlçede faaliyet gösteren sektörler hammaddelerini yurtiçinden ve yurtdışından temin etmektedirler. İlçede faaliyet gösteren sektörler tedarik zincirine göre kümelenmişlerdir.

İlçedeki üretim OSB'lerde gerçekleşmektedir.

Çorlu zengin yer altı su kaynaklarına sahiptir. Özellikle tekstil ve hazır giyim sektöründe çalışan boya fabrikaları önemli miktarda su kullanmaktadır.

## 2) Talep koşulları (1):

Çerkezköy coğrafi konum olarak hem İstanbul hem de AB pazarına yakın konumdadır. Çorlu, firmalar tarafından bir üretim üssü olarak kullanılmaktadır. İlçede üretilen ürünler diğer piyasalara sevk edilmektedir.

Türkiye ihracatında tekstil önemli bir paya sahiptir ve AB gibi dünyanın satın alma gücü yüksek en cazip pazarlarından birinin hemen yanı başında olması Çorlu'daki tekstil ve hazır giyim firmalarına ciddi bir lojistik avantaj sağlamaktadır. İlçe için diğer bir lojistik imkan sunan unsur, Bölge'nin İstanbul'a olan yakınlığıdır.

## 3) İş aleminin yapısı, stratejisi ve rekabet koşulları (0):

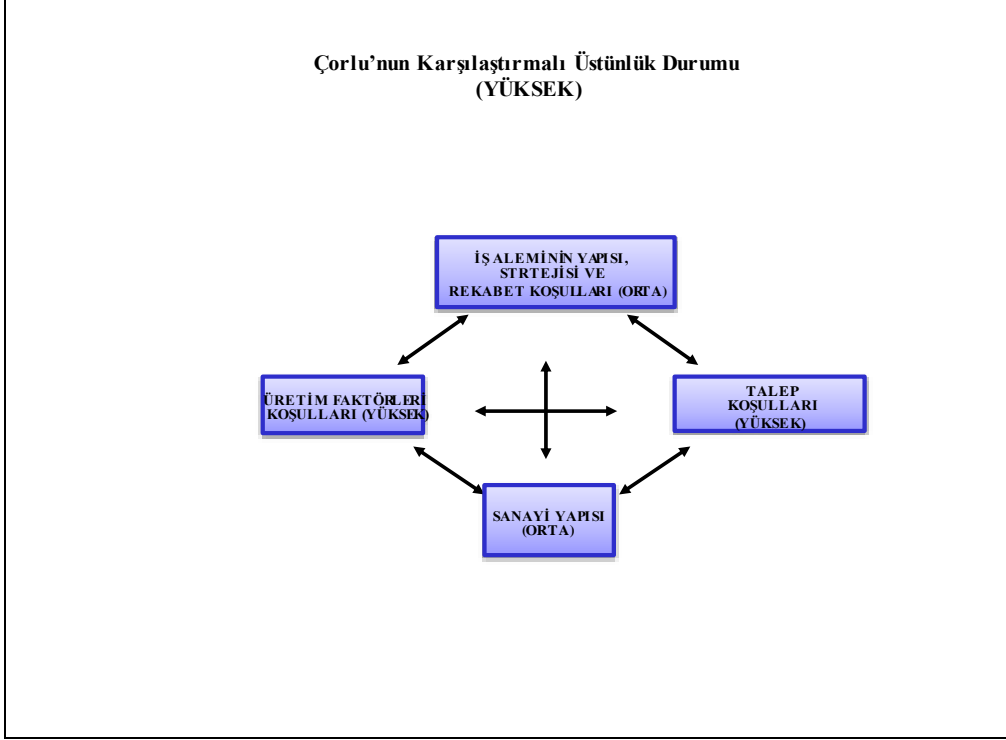
İlçede Çorlu Ticaret ve Sanayi Odası ve Çorlu Ticaret Borsası mevcuttur. Sanayi OSB'lerde kümelenmiştir. Ayrıca Deri İhtisas Organize Sanayi Bölgesi mevcuttur. OSB'lerde tekstil ve hazır giyim sektörü ve sektörün tedarikçileri (boya, aksesuar, ambalaj, tekstil makineleri, lojistik vb.) kümelenmiştir. Sektör firmaları arasındaki rekabet firmalara dinamizm kazandırmaktadır. Ayrıca ilçede küçük sanayi sitesi de mevcuttur.

Sektör kümelenmeleri arasında ortak bir stratejinin ve işbirliklerinin varlığı gözükmemektedir.

## 4) Sanayi yapısı (0):

İstanbul Büyükşehir Belediyesi'nin sanayiye İstanbul merkezinden çıkarma planlarının kamuoyu ile paylaşılmasından sonra Çerkezköy ve Çorlu ilçeleri, taşınacak sanayi için önemli seçenekler haline gelmişlerdir.

Çorlu ilçesinin zengin su altı kaynakları özellikle hazır giyim ve tekstil sektörünün Çorlu'da kümelenmesine yol açmıştır.



**Şekil 7: Çorlu'nun Karşılaştırmalı Üstünlük Durumu**

### III. Senaryo Analizi

1) Çorlu, ikamet edilen bir kent olarak daha yaşanabilir, modern ve sağlıklı büyüyen bir kent olma yolunda yeniden kurgulanmalıdır. Çorlu, Trakya'nın doğu-İstanbul kenarı alt bölgesinin ikamet edilen kentidir. 1950'lerde 17.000 nüfusa sahip kentte, sanayileşmenin ardından büyük bir nüfus artışı gerçekleşmiştir. Mevcut durumda nüfusu 264.576 olan kentin, yeni bölgesel dinamikler ile 2023'te 1,5 milyona çıkması beklenmektedir. Hızlı nüfus artışı ve yeni dinamikler, kentte mekansal büyümeyi zorunlu kılacaktır.

2) Sunduğu sosyal donatılar bakımından Tekirdağ'ın diğer ilçelerinden daha iyi konumda bulunan Çorlu'nun bu adımlarını daha kuvvetlendirmesi gerekmektedir. Bu kapsamda kurulacak olan Fuar ve Kongre Merkezi ilçenin sosyal donatılarını güçlendirmesi anlamında atılması gereken en önemli adımlardan birisidir. Fuar ve Kongre Merkezi, bir yandan sanayi kuruluşlarının ürünlerini sergilemesi, tanıtım, ilişkiler kurmasına hizmet ederken, diğer yandan da kongre merkezinde diğer faaliyetlerin yapılmasına imkan vererek ilçenin sosyal cazibe merkezi olması yönünde önemli katkılar sağlayacaktır.

3) Bölgesel endüstriyel dönüşüm gerçekleştirilmelidir. Çorlu'daki sanayi yapılanmasında katma değeri yüksek, çevre kirliliği düşük, ileri teknoloji kullanan sektörlerle doğru bir geçiş sağlanması gerekmektedir. Mekansal ve sektörel gelişimin yönü belirlenmelidir.

İlçe ekonomisinin geleceğini şekillendirecek yeni sanayi sektörleri, büyüyen nüfus ve ekonominin ekoloji ile çatışmalarının artacağı düşüncesinden yola çıkılarak ekoloji dostu sektörler olmalıdır. Çorlu'nun mevcut sanayi ekonomisi, doğa üzerinde daha az baskı oluşturan ve katma değeri yüksek alt sektörlerin yaratılması ile sürdürülebilir. Bu sektörler;

- Otomotiv,
- Metal işleme sanayi (kirlilik yükü az)
- Savunma sanayi
- Montaj sanayi
- Makine yedek parça sanayi
- Elektronik üretimi: Yarı-iletken maddeler, Çip üretimi.

Kullanılan boya ların doğaya zarar vermesi nedeniyle tekstil ve boya sektörü, Çorlu'nun gelecekteki sektörleri arasında tercih edilmemektedir, ya da tekstil sektörünün yarattığı kirliliğe ve sağlık tehdidine karşı önlemler alınması gerekmektedir.

4) Çorlu'ya Çorlu Teknoloji Üniversitesi kurulmalıdır. İlçeye Çorlu'daki mevcut sanayi yapılanmasının ihtiyaçlarına ve ilçenin misyonunda yer alan teknolojik değişime cevap verebilecek teknoloji bazlı bir üniversite kurulmalıdır. Yeni üniversitenin meslek yüksek okulları programları da bu yönde dizayn edilmelidir. Yeni üniversite sanayi ile sürekli işbirliği içinde olunmalı ve yerinde staj uygulaması yapılmalıdır. Yeni üniversite aynı zamanda ar-ge merkezleri ve Teknopark içermelidir.

5) Lojistik merkez kurulmalıdır; Çorlu ilçesi sahip olduğu coğrafi konum, AB ülkelerine ve İstanbul'a yakınlığı bölgenin lojistik merkez olarak değerlendirilmesi için uygun koşulları sağlamaktadır. İlçenin havaalanı, karayolu ağ yapısı, demiryolu bağlantıları, otoban bağlantıları, ve liman bağlantıları mevcuttur.

6) Yeni gelişecek en önemli sektörlerden birinin de eğitim olduğu görülmektedir. Geliştirilecek eğitim sektörünün hizmet, sanayi ve teknoloji sektörleriyle entegrasyonu Çorlu ve bölge için özellikle önem taşımaktadır. Nitelikli yerel işgücünün geliştirilmesi ve genç nüfus için daha yaratıcı olabilecekleri iş fırsatları sunmak, genç nüfusun kentte kalmasını sağlayacağı gibi özellikle sanayi sektöründe niteliksel gelişim ile katma değeri de artıracaktır.

7) Endüstriyel Simbiyoz konusunda farkındalığın artırılması, bölgesel ve sektörel analizler yapılarak potansiyelin ve stratejinin belirlenmesi, belirlenen stratejik alanlarda fizibilite çalışmalarının yapılması, fizibilite yapılan alanlarda ortaya çıkan endüstriyel simbiyoz fırsatlarının değerlendirilmesi, uygulanması ve sürdürülmesine yönelik kurumsal altyapının oluşturulması gerekmektedir.

8) Sektörel Ürün Çeşitliliği: Başta, eğitim, sağlık ve teknoloji olmak üzere ekonomik ürünlerin çeşitlenmesi ve tarım-sanayi, lojistik-taşımacılık ile eğitim-sağlık sektörlerinin birbirleri ile işbirliği içine girmeleri ekonomik gelişmişliği daha da artıracaktır. Sektörel ürünlerin çeşitliliğinin artırılması beklentisi toplumsal yaşamın da hızla değişimine yol açacağı için öncelikli olarak ele alınmalıdır.

9) Çorlu'nun ekonomik sektörlerinde en önemli problemlerinden biri, sanayi üretiminin tarım, hizmet, eğitim ve lojistik gibi diğer sektörlerden yeterince beslenmiyor olmasıdır. Bunun önemli sonuçlarından biri, katma değer potansiyelinin üst düzeyde kullanılamaması ve kalifiye işgücü için yaratıcı ve geliştirici sektörlerin bulunmamasıdır. Bu nedenle katma değer yaratmaya yönelik yeni sektörler canlandırılmalıdır ve sektörel entegrasyonlar kurulmalıdır.

Çorlu, mevcut sanayi dinamiklerini bölgenin tarımsal, lojistik dinamikleri ve teknoloji ile bütünleştirmeli, bölgede katma değer ekonomisinin yaratıldığı kent olmalıdır. Sanayi-tarım-eğitim entegrasyonları, bu üretimin teknoloji ile bütünleşmesi ve üretilen ürünlerin lojistik imkanlar ile ticarete yönlendirilmesi, Çorlu'nun bölge ile entegrasyonunda başlıca yaklaşım olarak benimsenmelidir. İlçenin gelecekteki ekonomik büyümesinde sanayinin, tarım, teknoloji ve lojistik ile entegre edilmesi, yenilikçi yaklaşımların kullanılması ve eğitim ile bu sektörlerin işbirliği içinde olması önem taşımaktadır.

## **Çerkezköy**

Çerkezköy ilçesi, doğu ve güneyde İstanbul ilinin Çatalca ve Silivri ilçeleri ile güneybatıda Çorlu ilçesi, batıda Kırklareli'nin Lüleburgaz ve kuzeyde Saray ilçeleri ile çevrilidir. Tekirdağ il merkezine 56 km, İstanbul'a ise 110 km. uzaklıktadır. İlçenin yüzölçümü 326 km<sup>2</sup> 'dir. İlçe toprakları, Ergene havzasındaki hafif engebeli düzlüklerden oluşur. 2014 yılı itibariyle ilçenin nüfusu 123.119'dur.

İlçenin genel ekonomik yapısı sanayi ağırlıklıdır. Çerkezköy'de sanayi kuruluşları: Tekstil, kauçuk plastik, boya – kimya, metal – makine, gıda, sağlık, maden, ağaç, elektronik ve beyaz eşya, inşaat malzemeleri, kırtasiye ve otomotiv sektöründe yoğunlaşmıştır.

## **I. GZFT Analizi**

### **Güçlü Yönler**

- 1) Sanayi ilçesi olması: Çerkezköy-Çorlu-Lüleburgaz sanayi üçgeni
- 2) OSB'lerin varlığı: Çerkezköy OSB. OSB'ler sanayi işletmelerinin birlikte iş yapabilme olanaklarını artırmakta, sinerji yaratılmasını sağlamaktadır. Ayrıca altyapı sorunlarının üstesinden gelmektedir.
- 3) Lojistik üstünlük: İstanbul'a, Avrupa'ya ve Tekirdağ limanlarına yakınlık; Tren yolunun Çerkezköy OSB'nin içine kadar girmesi lojistik açıdan bir avantaj oluşturmaktadır.
- 4) Ergene Havzası Koruma Eylem Planı. Bu planın uygulanması ile birlikte çevreye verilen zarar asgariye indirilecek. Özellikle tekstil sektörü için sorun olan su ve atık su sorununun ve çevre kirliliğinin üstesinden gelecek bir proje.

### **Zayıf Yönler**

- 1) Gerek vasıflı gerekse vasıfsız işgören bulunmasındaki zorluklar
- 2) Çevre kirliliği
- 3) Sosyal faaliyetlerin yapılacağı mekanların yeterince bulunmaması, ilçenin kentsel kültürel gelişiminin henüz tamamlanmaması.
- 4) Sahiplenme. İlçede faaliyet gösteren firmaların merkez şubeleri başka illerde bulunduğundan dolayı firma sahipleri ilçeyi sahiplenmemektedir.
- 5) Vergiler başka illere ödenmektedir. Vergi merkezleri başka yerdedir. Bunun üstesinden gelinmelidir.

### **Fırsatlar**

- 1) Değişik sektörlerin gelişim imkanının olması
- 2) Hizmetler sektörü için fırsatlar; Hizmet sektöründe(otel, okul, toplu yemek...) gelişimin sürekli artması
- 3) Hızlı tren projesi
- 4) Lojistik merkez potansiyeli
- 5) Çerkezköy OSB'nin kültür merkezi, kapalı yüzme havuzu projesi.

## **Tehditler**

- 1) Vasıfsız işgücü göçü
- 2) Aşırı göçe bağlı olarak ortaya çıkacak sosyal ve ekonomik sorunlar,
- 3) Çevre kirliliğinin aşırı şekilde yoğunlaşmasına bağlı olarak oluşabilecek problemler,
- 4) Yetişmiş teknik nitelikli insan gücünün yeterli düzeye erişememiş olması,
- 5) Çerkezköy'ün yerleşim ve genişleme alanlarının kısıtlı olması.

## **II. Rekabetçi Üstünlükler Teorisi**

Çerkezköy özellikle tekstil, elektrik-elektronik sektörlerinde Türkiye'nin önemli bir sanayi/üretim merkezidir. Tekstil ağırlıklı bir endüstriyel yapının ağırlıkta olduğu Çerkezköy sanayisinde elektrik-elektronik, plastik, lastik, petrol ürünleri, orman sanayi, içki, gıda, ilaç, kimya, metal, cam, kağıt vb. değişik sektörlerden de işletmeler bulunmaktadır.

Çerkezköy Toplam Puan: 1 (Yüksek)

### **1) Üretim faktörleri koşulları (1):**

Çerkezköy coğrafi konumu itibarıyla İstanbul'a, Avrupa'ya ve Tekirdağ limanlarına yakın konumdadır. Ayrıca tren yolu Çerkezköy OSB'nin içine kadar girmektedir.

İşgücü maliyetleri İstanbul'dan daha düşük olan ilçede, nitelikli ve niteliksiz işgücü sıkıntısı yaşanmaktadır. İlçenin nitelikli ve niteliksiz işgücü arzı iç göç ile desteklenmektedir.

İlçede faaliyet gösteren sektörler hammaddelerini yurtiçinden ve yurtdışından temin etmektedirler. İlçede faaliyet gösteren sektörler tedarik zincirine göre kümelenmişlerdir.

İlçedeki üretim OSB'lerde gerçekleşmektedir. Çerkezköy OSB'nin altyapısı çok iyi durumdadır. OSB kendi enerjisini de üretme aşamasındadır.

### **2) Talep koşulları (1):**

Çerkezköy coğrafi konum olarak hem İstanbul hem de AB pazarına yakın konumdadır. Çerkezköy, firmalar tarafından bir üretim üssü olarak kullanılmaktadır. İlçede üretilen ürünler diğer piyasalara sevk edilmektedir.

### **3) İş aleminin yapısı, stratejisi ve rekabet koşulları (1):**



İlçede Çerkezköy ticaret ve sanayi odası mevcuttur. Sanayi OSB'lerde kümelenmiştir. Çerkezköy OSB Türkiye'nin en büyük OSB'lerinden biridir. Ayrıca, OSB yönetimi de etkindir. İlçedeki üretim yapılanması tedarik zincirleri üzerine olmaktadır. Tedarikçiler ana üreticilerin etrafına kümelenmiştir. Örneğin, Arçelik ve BSH'nin tedarikçileri bu firmaların etrafına kümelenmiştir. Tedarikçiler arasında rekabet yüksektir. Büyük firmaların tedarikçisi olmak tedarikçi firmalara ölçek ekonomilerinden yararlanma imkanı tanımaktadır. Tekstil, beyaz eşya, kağıt, plastik, kauçuk, ilaç, makine sektörlerinde kümelenmeler görülmektedir.

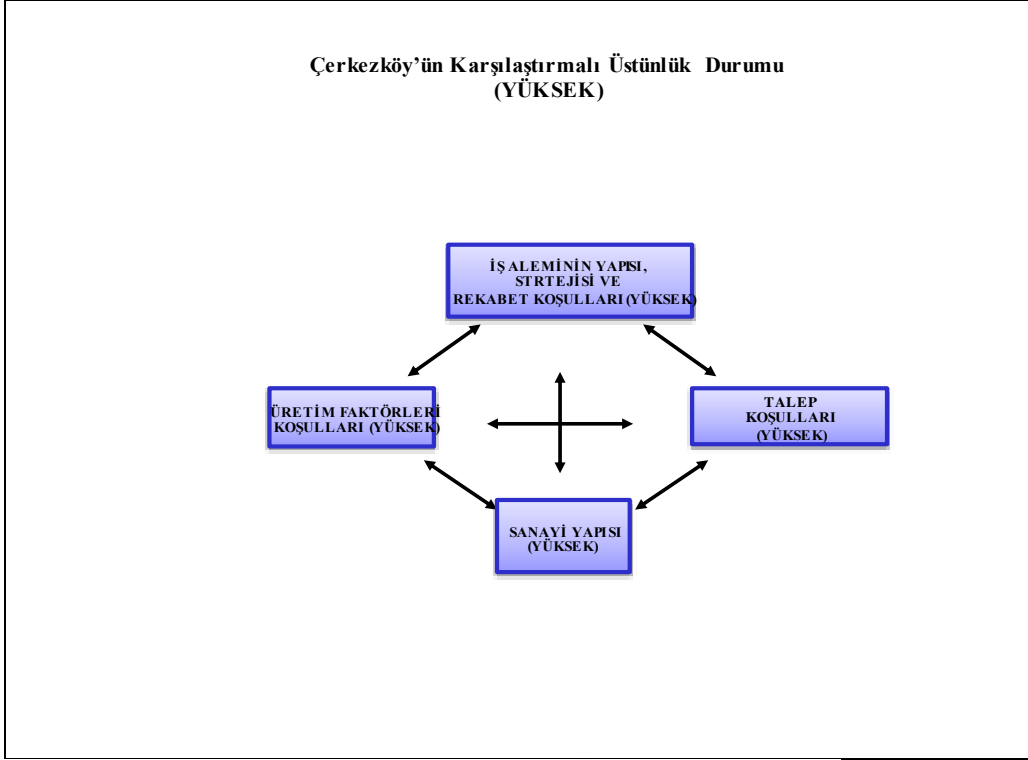
Çerkezköy OSB içerisinde Özel Meslek Lisesi mevcuttur. Özel Meslek Lisesi, OSB firmalarının ihtiyacı olan ara eleman ihtiyacını sağlamaya yönelik olarak dizayn edilmiştir, ayrıca bu sistem dahilinde OSB yönetimi de eğitim sistemini yönlendirebilmektedir. Çerkezköy OSB'nin bir vakıf üniversitesi kurma düşüncesi de mevcuttur.

Sektör kümelenmeleri arasında ortak bir stratejinin ve işbirliklerinin varlığı gözükmemektedir.

#### 4) Sanayi yapısı (1):

İstanbul Büyükşehir Belediyesi'nin sanayiye İstanbul merkezinden çıkarma planlarının kamuoyu ile paylaşılmasından sonra Çerkezköy ve Çorlu ilçeleri, taşınacak sanayi için önemli seçenekler haline gelmişlerdir.

Elektrik-elektronik sektörü özellikle Çerkezköy OSB'de yoğunlaşmıştır. Elektrik-elektronik sektörünün bir alt kolu olan beyaz eşyanın iki önemli küresel firması olan BSH ve Arçelik'in Çerkezköy OSB'de olmasında bunun büyük katkısı vardır. Kümelenmeleriyle uluslararası rekabet gücü yüksek bir ilçedir. Beyaz eşya, otomotiv, tekstil, hazır giyim, ilaç, kağıt, kauçuk sektörleri ve bu sektörlerle yönelik makine ve teçhizat sektörleri kümelenmiştir.



**Şekil 8: Çerkezköy'ün Karşılaştırmalı Üstünlük Durumu**

### III. Senaryo Analizi

1) Sürdürülebilir rekabet gücünün sağlanması; Bölgesel endüstriyel dönüşüm gerçekleştirilmelidir. OSB'lerdeki boş sanayi parsellerine gelecek sanayinin görece az su kullanan ve atık miktarı düşük sanayiler olmasına öncelik verilmelidir.

2) Katma değeri yüksek teknoloji üretim. Orta ve yüksek teknolojiye sahip katma değerli üretime geçiş sağlanmalıdır. İlçeye orta ve yüksek teknolojiye sahip sektörlerin yerleşimlerine öncelik verilmelidir.

3) Sosyal yapı ve beşeri sermayenin iyileştirilmesi gereklidir.

4) Çevresel Sürdürülebilirliğin Devamı.

5) Planlı Kentsel Altyapı Hizmetlerinin Sağlanması.

6) Endüstriyel simbiyoz faaliyetleri ve işbirlikleri desteklenmelidir. Bölgede yaşanan su kaynaklarındaki kirlilik başta olmak üzere, kirlilik sebebi olan atıkların, girdiye dönüştürülmesine yönelik araştırma, teknoloji geliştirme faaliyetleri teşvik edilerek desteklenmeli ve bu kapsamda üniversite-araştırma merkezi ve sanayi arasında işbirlikleri kurulması desteklenmelidir.

7) Sosyo-ekonomik gelişme ile de bağlantılı olarak bölgede Çorlu-Çerkezköy-Lüleburgaz aksı yüksek genişleme ve büyüme potansiyeli ile bölgenin üretim ve yaşam merkezi konuma gelmektedir. Bölgedeki diğer yerleşimlerin, lojistik ve turizm sektörleri başta olmak üzere hizmet ve üretim sektörlerindeki fonksiyonlarının geliştirilmesi dengeli bir bölge kalkınması sağlanması açısından önemlidir.

## **Süleymanpaşa**

Süleymanpaşa, 12 Kasım 2012'de TBMM'de kabul edilen 6360 sayılı kanun ile Tekirdağ merkez ilçesinin kaldırılması sonucu ilçe olmuştur. İlçe İstanbul'a 152, Edirne'ye 140 km uzaklıktadır. İlçenin yüzölçümünün 743.993 dekarı tarım alanı, 45.344 dekarı çayır-mera, 165.290 dekarı ise orman ve fundalıklardan oluşmaktadır. 2014 yılı itibariyle ilçenin nüfusu 182.522'dir. İlçede demiryolu bağlantılı iki adet liman bulunmaktadır.

### **I. GZFT Analizi**

#### **Güçlü Yönler**

- 1) Güçlü ulaşım altyapısı: Uluslar arası karayolu bağlantıları, km<sup>2</sup>'ye düşen otoyol ve bölünmüş yol uzunluğu miktarı ile Türkiye'nin önde gelen illerinden birisi, Uluslararası 2 liman: Tekirdağ ve Asyaport, Avrupa'yla uluslararası demir yolu bağlantısı, Türkiye'nin en büyük, Avrupa'nın 10. Büyük konteyner limanı olan Asyaport faaliyetlerine başlaması.2,5 milyon TEU kapasiteli bir liman, Yurtiçi ve yurt dışı Ro-Ro bağlantıları.
- 2) Stratejik coğrafi konum: güçlü karayolu altyapısı ile yüksek erişebilirlik, üretim merkezlerine ve pazarlara yakınlık, Türkiye-Avrupa sınır bölgesine yakınlık, Avrupa ve Asya arasında geçiş koridoru, demiryolu-karayolu-limaları-havaalanı ile lojistik avantajı, İstanbul'a yakınlık (120 km); Uluslar arası boyutta erişebilirlik, İstanbul-Çanakkale-İzmir yolu üzerinde olmak
- 3) Yüksek yaşam standartları
- 4) Namık Kemal Üniversitesi
- 5) Verimli Toprakları
- 6) Mevcut ve potansiyel sulama olanakları
- 7) Eğitilmiş, kalifiye ve dinamik bir işgücü
- 8) Süleymanpaşa'nın Tekirdağ köftesi meşhurdur. Bu nedenle karayolu boyunca ve şehir merkezinde önemli sayıda köfte restoranı mevcuttur. Karayolu ile seyahat eden kişilerin ve ayrıca turların uğrak yeridir.
- 9) Turistik varlıklar: Arkeoloji ve Etnografya Müzesi, Ferenc Rakoczi tarihi evi ve müzesi, Namık Kemal Evi, Şehir merkezindeki Atatürk'ün bire bir boyutlarındaki tek heykeli, Mimar Sinan'ın eserleri
- 10) Şehir merkezinde çevre sorunları yaratacak sanayi yapılanmasının olmaması. Çevre sorunları ağırlıklı olarak sanayinin yoğun olduğu Çorlu, Çerkezköy, Lüleburgaz aksına yoğunlaşmıştır. Bununla birlikte Ergene Koruma planı ile sorunun üzerine gidilmektedir.
- 11) Güçlü enerji altyapısı
- 12) Dumansız sanayi bölgesinin mevcudiyeti

#### **Zayıf Yönler**

- 1) İlçenin ticaret hacmi nüfusunun gelir kapasitesini desteklememektedir.
- 2) İlçe merkezinde sanayi üretim faaliyetlerine izin verilmediğinden dolayı kalifiye işgörenler ilçe dışında çalışmak zorundadırlar.
- 3) Tarım arazilerinin miras yoluyla parçalanması Türk tarımının uluslararası rekabetçilik gücünü olumsuz etkileyen başlıca faktörlerden birisidir.

4) Vasıfsız işgücü eksikliği konusunda dile getirilen başka bir husus ise çıraklık-kalfalık-ustalık zincirinin 8 yıllık kesintisiz eğitime geçildikten sonra neredeyse işlemez hale geldiğidir. Meslek liselerine olan talep azalınca sanayide çalışacak işgücü arzında önemli bir azalma meydana gelmiş bu da çıraklık mesleğini sekteye uğratmıştır.

### **Fırsatlar**

1) İstanbul-Edirne (Halkalı-Kapıkule) hızlı tren projesi; liman bağlantıları ile OSB'leri birbirlerine bağlayacak bir dizayn. Edirne-Kırklareli-Tekirdağ-İstanbul hızlı tren projesi ile İstanbul Edirne arası 1 saate indirilmesi hedeflenmektedir. Bu proje ile Trakya, İstanbul'un bir banliyösü durumuna gelecektir. Sonuç olarak, Tekirdağ'ın ulaşım altyapısı gelişecek, turizm hareketliliği artacak, ekonomisi büyüyecek ve ilin sosyal hayatı gelişecektir.

2) Çanakkale-İstanbul otoyol projesi

3) İstanbul'dan deniz, doğa ve kültüre kaçış fırsatı.

4) Çorlu ve Çerkezköy'de yoğunlaşan sanayi bölgesinin etkileri Tekirdağ merkezine henüz yansımış değildir. Bu ise sağlık turizmi konusunda bir fırsat sunmaktadır.

### **Tehditler**

1) Kıyı şeridindeki deniz kirliliği

2) Deprem Bölgesi Olması; Trakya Bölgesinin özellikle Saroz kesiminin beklenen büyük İstanbul depreminden en fazla zarar görecektir. Yapılacak çalışmalar ile deprem riski azaltılmaz ise bölgenin gelişim potansiyeli azalacaktır.

## **II. Rekabetçi Üstünlükler Teorisi**

Süleymanpaşa ilçesinin karşılaştırmalı üstünlüğe sahip olduğu sektörler tarım ve tarıma dayalı sektörlerdir (un ve un mamulleri, bitkisel yağ ve mamulleri, gıda, şarap ve içki).

İlçenin geleceğinde önem taşıyacak sektörler hizmetler sektörleri olacaktır. Özellikle lojistik, sağlık turizmi, eğitim ve finans konusunda önemli bir potansiyel mevcuttur.

Süleymanpaşa Toplam Puan: 1 (Yüksek)

1) Üretim faktörleri koşulları (1):

Şehir rekabetçiliği bağlamında Süleymanpaşa'nın coğrafi konumu üst düzeydedir. İstanbul'un ve Avrupa'nın yanı başında olan ilçe, ana yolların üzerinde olduğu gibi Marmara Denizinin de kıyısındadır. İlçe demiryolu bağlantısı da olan iki tane limana sahiptir (Akport ve Asyaport limanları).

İlçenin yaşam standartları yüksek olduğu gibi İstanbul ile karşılaştırıldığında Süleymanpaşa'nın yaşam koşulları daha ucuz ve uygundur. Eğitimli, kalifiye ve dinamik bir işgücü piyasasına sahip olan ilçenin işgücü maliyetleri de İstanbul ile karşılaştırıldığında düşüktür. İlçenin nitelikli ve niteliksiz işgücü arzı aynı zamanda iç göç ile desteklenmektedir. Namık Kemal Üniversitesinin varlığı da işgücü arzını olumlu olarak etkilemektedir.

İlçe özellikle tarımsal ürünlerde hammadde tedarikinde sorun yaşamamaktadır.

İlçede bulunan dumansız sanayi bölgesinin altyapısı yetersiz olmakla birlikte kötü durumda değildir. Liman bağlantıları da yapıma aşamasındadır. Küçük sanayi sitesinin altyapısı iyi durumdadır. Firmalar enerji, su, kanalizasyon gibi altyapı konularında ciddi bir sorunla karşılaşmamaktadırlar.

## 2) Talep koşulları (1):

Süleymanpaşa coğrafi konum olarak hem İstanbul hem de AB pazarına yakın konumdadır. Dolayısıyla güçlü bir iç talep ve dış talep ile karşı karşıyadır.

## 3) İş aleminin yapısı, stratejisi ve rekabet koşulları (0):

İlçede tarım borsası ve ticaret ve sanayi odası mevcuttur.

Süleymanpaşa ilçesinde faaliyet gösteren firmaların ulusal ve uluslararası rekabetçilikleri düşüktür. Sektör oyuncuları genellikle bölgeseldir. Asyaport limanının işleticisi MSC firması küresel bir oyuncudur.

İlçede faaliyet gösteren sektörlerin tedarik zincirleri kurulmuştur, ayrıca doğal kümelenme içerisinde de oldukları görülmektedir.

Bununla birlikte sektör oyuncuları arasında ortak bir stratejinin varlığı gözükmemektedir.

## 4) Sanayi yapısı (0):

Süleymanpaşa'da organize sanayi bölgesi mevcut değildir. İlçede küçük sanayi sitesi ve dumansız sanayi bölgesi mevcuttur.

Süleymanpaşa/ Tekirdağ verimli toprakları ve zengin tarım alanlarıyla adını duyurmuş bir şehirdir. Bu nedenle bölge sanayisinin ilk adımları tarıma dayalı şarap ve içki fabrikaları ile un ve yağ fabrikaları ile olmuştur. İlerleyen zamanlarda Çorlu ve Çerkezköy ilçelerinde kurulan organize sanayi bölgeleri Tekirdağ ilini sanayi üretimi alanında geliştirmiştir.

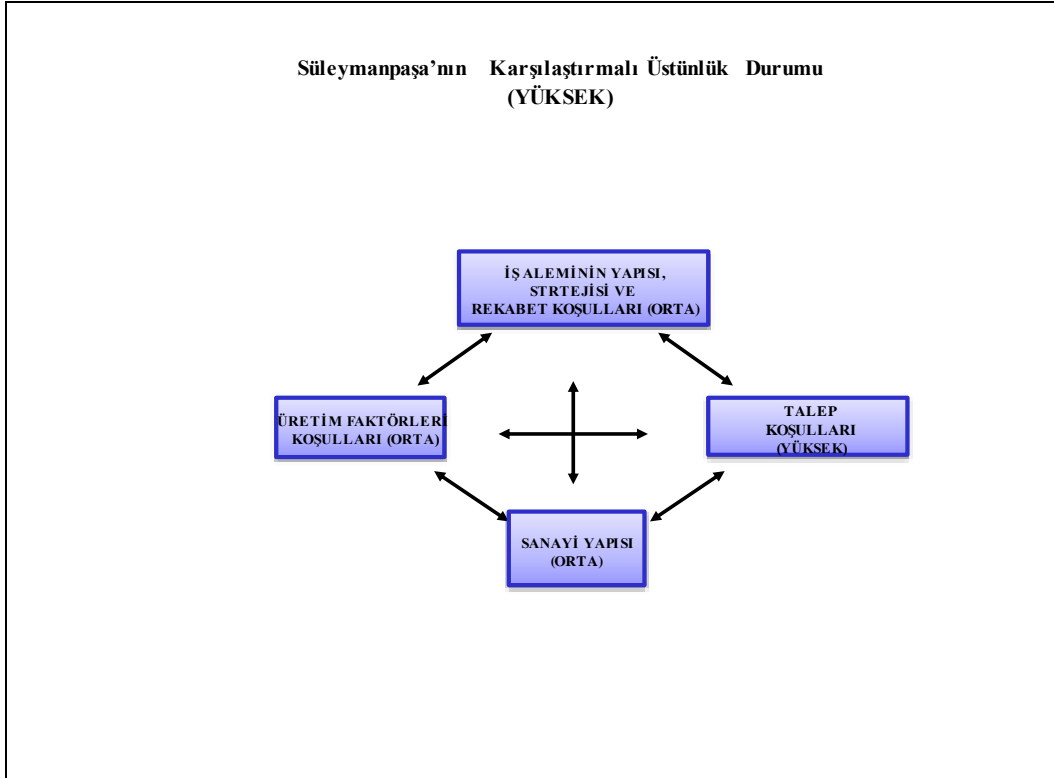
1) Tekirdağ'da ekonomik yaşamı içerisinde ayçiçeği tarımı, ticareti ve sanayi özel bir konuma sahiptir. Türkiye'nin ayçiçeği ve yağı üretiminin yüzde 70'ini bu yöre insanı karşılamaktadır. Yağ sektörünün önde gelen firmalarından Trakya Birlik Yağ Sanayi Süleymanpaşa ilçesinde faaliyet göstermektedir. Tekirdağ'da bitkisel yağ sektöründe insan kaynakları konusunda yaşanan iki sorun bulunmaktadır. Birincisi rafineride çalışacak kalifiye eleman konusudur. Yağ sanayicilerinin tümü düşük kapasiteler ile çalışmakta ve tüm yıl gerçekleştirmiş oldukları üretimleri ancak birkaç aylık üretimlerine eşit olduğu halde, istihdam ettikleri çalışanlarına tüm yıl tam kapasite ile çalışılıyor gibi maaş ödemektedirler. Bu ödemeler işletmelere yük olmakla birlikte, işçileri dönemsel olarak işe almak mümkün değildir. Bu noktada işletmelerin en önemli kaygısı sahip oldukları kalifiye rafineri işçilerini kaybetmektedir. Tekirdağ'da gençler arasında işsizlik sorunu olmasına rağmen gençlerin yağ sektöründe çalışmak

istemediği görülmektedir. Gençler yeterli kalifikasyonlara sahip olmamakla birlikte hizmet sektöründe çalışmayı tercih etmektedirler.

2) Trakya bölgesi hububat yönünden zengin bir bölgedir. Dolayısıyla, Süleymanpaşa'daki un ve un mamulleri sektörü dumansız sanayi bölgesinde yoğunlaşmıştır. Un sanayindeki firmalar arasında düşük kapasite ile faaliyet gösterme temel problemlerdendir.

3) Süleymanpaşa Kumbağ-Naip köyü civarında tuğla ve kiremit fabrikaları kümelenmiştir. Süleymanpaşa'da su ürünleri ve balıkçılık sektörü de mevcut olmasına rağmen fazla güçlü değildir.

4) Türkiye'nin en büyük, Avrupa'nın 10. Büyük 2,5 milyon TEU kapasiteli konteyner limanı olan Asyaport faaliyetlerine başlaması lojistik alanındaki yatırımları da tetikleyecektir.



**Şekil 9: Süleymanpaşa'nın Karşılaştırmalı Üstünlük Durumu**

### III. Senaryo Analizi

1) Tekirdağ il planının yeniden düzenlenmesi ve tüm paydaşların katılımı ile reel ekonomiyi hedef alan rekabetçi ve gelişime açık yeni bir planlamaya gidilmesi gerekmektedir.

2) Sağlık Turizmi alanında çalışmalar yapılmalıdır.

3) Lojistik alanlar değerlendirilmelidir.

4) Finansal merkez olma yolunda adımlar atılmalıdır.

5) Yat limanı değerlendirilmelidir.

6) Kıyı şeridi ve deniz temizlenmelidir.

#### **IV. Sonuç**

Bu çalışma ile Tekirdağ merkez ve ilçelerinin karşılaştırmalı üstünlüğe sahip olduğu alanlar belirlenmiştir ve Tekirdağ merkez ve ilçelerinin ekonomik hamlesine imkan sağlayacak ve sistematik olarak desteklenebilecek proje fikirleri geliştirilmiştir. Bu kapsamda iki temel analiz yapılmıştır: “mevcut durum analizi” ve “şehir rekabetçilik analizi”. Mevcut durum analizi kapsamında Bitkisel ve Hayvansal Üretim Yoğunlaşma Analizi ve Sanayi ve Hizmetler Sektörleri Yoğunlaşma Analizi yapılmışken, şehir rekabetçilik analizi kapsamında GZFT Analizi, Rekabetçi Üstünlük Analizi ve Senaryo Planlama Analizi yapılmıştır.

Tekirdağ'ın ilçelerinin tarımsal faaliyetlerdeki yoğunlaşma sıralamasına ulaşmak amacıyla ilçeler kişi başına hayvan sayıları ve tarla bitkileri üretimlerine göre ağırlıklandırılmış bir sıralamaya (%60 bitkisel üretim ve %40 hayvan sayısı ağırlandırılmak üzere) tabi tutulursa ilk sırayı Hayrabolu ilçesinin aldığı görülmektedir. Hayrabolu ilçesini Malkara ve Muratlı takip etmektedir. Tarımsal faaliyetlerin en az yoğunlaştığı ilçeler sırasıyla Kapaklı, Çerkezköy ve Çorlu ilçeleridir.

Sigortalı ücretli sayısının nüfusa oranına göre Tekirdağ'ın ilçeleri analiz edildiğinde, nüfusa göre en fazla sigortalı ücretli sayısının %54,79 ile Çerkezköy ilçesinde olduğu görülmektedir. Çerkezköy ilçesini Çorlu ve Ergene ilçeleri takip etmektedir. Yoğunlaşmanın en düşük olduğu ilçeler Hayrabolu, Şarköy ve Kapaklı'dır.

Şehir rekabetçilik analizi sonuçları, Şarköy ve Marmaraereğlisi'nin karşılaştırmalı üstünlük durumunun orta düzeyde olduğuna işaret ederken, Süleymanpaşa, Çerkezköy, Çorlu, Muratlı Malkara ve Saray ilçelerinin karşılaştırmalı üstünlük durumunun yüksek düzeyde olduğuna işaret etmektedir.

#### **Kaynakça**

Barca, Mehmet (2013), Kent Ekonomileri Formu Yerel İnisiyatif Hamlesi Hazırlık Çalışması, Ankara.

Begg, Iain (1999), Cities and Competitiveness, Urban Studies, 36 (5-6), 795-809.

Çorlu Belediyesi (2015), İlçemiz, [www.corlu.bel.tr](http://www.corlu.bel.tr)

Cities Alliance (2007) Understanding Your Local Economy, A Resource Guide for Cities, The Cities Alliance, Washington D.C.

Çerkezköy Kaymakamlığı (2015), İlçemiz, [www.cerkezkoy.gov.tr](http://www.cerkezkoy.gov.tr)

Hayrabolu Kaymakamlığı (2015), İlçemiz, [www.hayrabolu.gov.tr](http://www.hayrabolu.gov.tr)

İnce, Gökhan (2011), Çerkezköy Bölgesel Gelişim Projesi, [www.trakyaka.org.tr](http://www.trakyaka.org.tr)

Malkara Belediyesi (2015), İlçemiz, [www.malkara.bel.tr](http://www.malkara.bel.tr)

Marmaraereğlisi Kaymakamlığı (2015), İlçemiz, [www.marmaraereglisi.gov.tr](http://www.marmaraereglisi.gov.tr)

Muratlı Kaymakamlığı (2015), İlçemiz, [www.muratli.gov.tr](http://www.muratli.gov.tr)

Tekirdağ İl Gıda, Tarım ve Hayvancılık Müdürlüğü (2014), 2014 Yılı Tarım Raporu, Tekirdağ.

Tekirdağ Valiliği (2008), Tekirdağ İlinde Faaliyet Gösteren Sektörlerin Uluslar arası Rekabetçilik Düzeylerinin Analizi, Vezir Danışmanlık, Tekirdağ Valiliği Yayını, Tekirdağ

Trakya Kalkınma Ajansı (2011), Trakya Rekabet Analizi, [http://www.utso.org.tr/docs/arastirma/rekabet\\_analizi.pdf](http://www.utso.org.tr/docs/arastirma/rekabet_analizi.pdf)

Trakya Kalkınma Ajansı (2012), Şarköy Vizyon Planı, [www.trakyaka.org.tr](http://www.trakyaka.org.tr)

Trakya Kalkınma Ajansı (2012), Çorlu Vizyon Planı, [www.trakyaka.org.tr](http://www.trakyaka.org.tr)

Trakya Kalkınma Ajansı (2012), Malkara Vizyon Planı, [www.trakyaka.org.tr](http://www.trakyaka.org.tr)

Trakya Kalkınma Ajansı (2012), Saray Vizyon Planı, [www.trakyaka.org.tr](http://www.trakyaka.org.tr)

Trakya Kalkınma Ajansı (2012), Tarihi Varlıkları İle Sayfiyelik Bir Şehir: Marmara Ereğlisi, [www.trakyaka.org.tr](http://www.trakyaka.org.tr)

Trakya Kalkınma Ajansı (2012), Muratlı Vizyon Planı, [www.trakyaka.org.tr](http://www.trakyaka.org.tr)

World Economic Forum (2014) The Competitiveness of Cities. [http://www3.weforum.org/docs/GAC/2014/WEF\\_GAC\\_CompetitivenessOfCities\\_Report\\_2014.pdf](http://www3.weforum.org/docs/GAC/2014/WEF_GAC_CompetitivenessOfCities_Report_2014.pdf)