



Sosyo-Kültürel Kimlik Değerlerinin Ekoturizm Gelişim Bölgelerinin Belirlenmesindeki Rolü: Kırklareli-Koçaz İlçesi Örneği

The Role of Socio-Cultural Identity Values in Determining Ecotourism Development Regions: Kırklareli-Koçaz District

Tuğba KİPER¹ , Osman UZUN² , Oğuz ATEŞ³ Cansel AKBAŞ⁴

Öz

Çalışma, "Giderek nüfusu azalan ve yaşlanan kırsal yerleşimlere ilişkin kalkınma odaklı ekoturizmin gelişiminde; sosyo-kültürel tabanlı verilere dayalı yerel özgünlüklerin (kimliğin) tespiti önemli bir gerekliliktir" hipotezi üzerinde kurgulanmıştır. Son yıllarda kentleşmenin de etkisi ile ekoturizmin ana kaynak değerini oluşturan kırsal alanlar, sosyo-kültürel değerleri ile çeşitli özgünlüklere sahip olup, kırsal kalkınmada sahip oldukları nitelikleri ile iyi değerlendirildiklerinde fırsat yaratacak güçtedir. Bu değerlerin kalkınmada fırsata dönüştürülebilmesi için tanımlanması ve karar süreçlerine bilinçli bir şekilde dahil edilmesi gerekmektedir. Çalışmanın amacı, Kırklareli İli Koçaz kırsal yerleşimlerinin kalkınması temelinde köy ölçeğinde sosyo-kültürel kimliğinin tespit edilmesi ile yerel özgünlüklerinin ortaya konularak, ekoturizm gelişimine yönelik kullanılabilirliğinin sağlanmasıdır. Çalışma yöntemi; literatür verileri, arazi çalışmaları ile yerel halk ve ilgili paydaşların görüşlerinin alınmasına dayalı olarak gerçekleştirilen sosyo-kültürel kimliğe ilişkin karakteristiklerin köyler özelinde katılımcı bir yöntemle harita, tablo ve grafikler şeklinde karşılaştırılmalı olarak analiz edilmesi esasına dayandırılmıştır. Çalışma sonucunda; Koçaz özelinde sosyo-kültürel değerlere yönelik ilgili analizler doğrultusunda, "tarım, inanç, kırsal yaşam ve sanat odaklı ekoturizm gelişim bölgeleri" tanımlanmıştır. Bu durum, Koçaz özelinde kırsal yerleşimlerin ekoturizme yönelik olarak bütüncül bir ağ dahilinde değerlendirilmesini, canlandırılmasını ve geliştirilmesini güçlendirecektir

Anahtar Kelimeler: Ekoturizm, Sosyo-Kültürel Peyzaj Değerleri, Kırsal Kimlik, Kırklareli/Koçaz

ABSTRACT

This study is based on the "In the progress of development-oriented ecotourism related to rural settlements whose population is decreasing and aging; detection of local uniqueness (identity) based on socio-cultural data is an important requirement" hypothesis. Rural areas, which form the primary resource value of ecotourism with the effect of urbanization in recent years, have various uniqueness with their socio-cultural values, and are strong enough to create opportunities when they are evaluated well with their qualities in rural development. In order for these values to be transformed into opportunities in development, they must be defined and consciously included in decision processes. The aim of the study is to determine the socio-cultural identity at the village scale on the basis of the development of the rural settlements of Koçaz in Kırklareli, to reveal their local specificities and to ensure their usability for the development of ecotourism. The study method is based on the comparative analysis of the characteristics of socio-cultural identity in the form of maps, tables and graphics, with a participatory approach specific to villages, based on literature data, field studies and taking the opinions of local people and relevant

¹ **Corresponded Author:** Tekirdağ Namık Kemal Ün. Güzel Sanatlar, Tasarım ve Mimarlık Fak., tkiper@nku.edu.tr, 0000-0003-3396-5661

²Düzce Ün., Orman Fak., osmanuzun@duzce.edu.tr, 0000-0002-7588-9524

³Kırklareli Ün., Mimarlık Fak., oguzates@klu.edu.tr, 0000-0002-5395-0355

⁴Tekirdağ Namık Kemal Ün. Fen Bilimleri Ens., canselakbass@gmail.com, 0000-0003-3825-2580



stakeholders. In the results of working; in Koçaz, "ecotourism development zones focused on agriculture, faith, rural life and art" were defined in line with the relevant analyses on socio-cultural values. This will strengthen the evaluation, revitalization and development of rural settlements within a holistic ecotourism network, specifically in Koçaz.

Keywords: Ecotourism, Socio-Cultural Landscape Values, Rural Identity, Kırklareli/Koçaz

GİRİŞ:

Çalışma, "Giderek nüfusu azalan ve yaşlanan kırsal yerleşimlere ilişkin kalkınma odaklı ekoturizmin gelişiminde; sosyo-kültürel tabanlı verilere dayalı yerel özgünlüklerin (kimliğin) tespiti önemli bir gerekliliktir" hipotezi üzerinde kurgulanmıştır. Bu kapsamda; "Alana kimlik kazandıran sosyo-kültürel tabanlı verilere dayalı özgün değerler nelerdir?" "Sosyo-kültürel özgünlükler ekoturizmin gelişiminde nasıl değerlendirilmelidir? sorularına cevap aranarak; Kırklareli İli Koçaz kırsal yerleşimlerinin kalkınması temelinde köy ölçeğinde sosyo-kültürel kimliğinin tespit edilmesi ile yerel özgünlüklerinin ortaya konularak, ekoturizm gelişimine yönelik kullanılabilirliği amaçlanmıştır. Bu amaçla, kırsal alanlara özgü hedeflenen yere özgü mekânsal, sosyal ve kültürel karakteristikleri gözetilen stratejilerin üretilmesi temelinde, Koçaz kırsal yerleşimleri özelinde sosyo-kültürel kimlik değerleri çerçevesinde ekoturizme yönelik gelişim alanları belirlenmiş ve gelişim odaklarına yönelik çiftlik temalı öneriler tanımlanmıştır. Çalışma kapsamında belirlenen amacı ve hipotezi destekleyen birçok yaklaşım bulunmaktadır. İlgili yaklaşımları içeren çalışmalar aşağıda genel olarak verilmiştir.

1. Kırsal Kimlik ve Kalkınma-Ekoturizm İlişkisi

Yeşilbağ (2018)'in belirttiği gibi; kırsal kimlik, topografya, jeolojik ve jeomorfolojik yapı gibi belirli bir coğrafya ile toplumun somut ve soyut değerlerine bağlı olarak gelişen birlikteliğin bir sonucudur. Stobellar ve Pedroli (2011), kırsala ilişkin kültürel-mekânsal kimliği, bir bölgeyi diğerinden ayıran özellikler olarak vurgulamıştır. Plumwood (2006)'a göre de; sosyo-kültürel kimliği oluşturan bazı değerler zamansal ölçekte kültürel peyzajı şekillendirerek, gelişimini desteklemektedir. Tablo'1. de kültürel peyzaj- sosyo-kültürel kimlik ilişkisi verilmiştir.

Tablo 1. Plumwood (2006)'a göre kültürel peyzaj (Graburn 2020 den değiştirerek)

Kültürel Peyzaj		Mekânsal Ölçek
İnsan	Doğa	
Yaşam biçimleri	Arazi/Arazi formu	
Mimari/arkeolojik değerler		
Kültür	Su	
İnançlar	Biyolojik süreç	
Din	Jeolojik/jeomorfolojik süreç	
Hareket	İklim	
Gelenek görenek		
Etnik yapı		
Kimlik		
İnsan ve Doğa arasındaki Etkileşimler		
Arazi örtüsü/arazi kullanımları		

Llambí-Insua ve Pérez-Correa (2007) de; yerel kırsal kimliğin yerel halkın, tarımsal faaliyetlerine, inançlarına, işlerini yapma biçimlerine, geleneklerine ve yaşam biçimlerine bağlı olduğunu belirtmiştir. Atik (2019) ise; tarımsal üretim biçim ve alanları ile barınma, üretim, depolama, ulaşım gibi farklı ihtiyaçları karşılamak amacıyla inşa edilen yapıların kırsal karakterlerin en belirleyici unsurlar olduğundan söz etmiştir. Bununla birlikte; Şahin vd. (2010), Bulut ve Atabeyoğlu (2010), Kiper (2013)'ün çalışmalarında da; kırsala ait, tarımsal üretim alanları, köy korulukları, meyve bahçelerinin oluşturduğu tarımsal peyzajlar, tarihi izler, geleneksel sivil mimari yapılar, kutsal sayılan yerler, türbeler, camiler, anıtlar, yerel el sanatlarını içeren tarihi-kültürel kaynaklar ile tümülüs, dolmen, sarnıç, höyük, hamam kalıntıları gibi arkeolojik değerlerin yerel kimliği oluşturduğu vurgulanmıştır. Erdem (2012) ise; kırsala ilişkin yerel ekonomi, etnik yapı, ritüeller, arazi yönetim şekli ile sosyal yapı ve yönetim politikalarını sosyo-kültürel kimliğin bileşenleri olarak tanımlamıştır. İlhan (2006)'da; sosyo ekonomik yapıyı nüfus, ulaşım, eğitim, sağlık, işgücü, tarım, turizm, kültür gibi göstergelerin oluşturduğu çok değişkenli bir kavram olarak tanımlayarak, bu yapının kırsal alanların kalkınmasında etkili olduğunu vurgulamıştır. Kupidura (2013); kırsal alanlara ilişkin tarihi, kültürel, estetik, sembolik ve doğal değerlerin peyzaj mirası oluşturduğunu ve bu değerlerin tanımlanarak entegre kırsal kalkınmanın bir parçası olarak değerlendirilmesi gerekliliğini belirtmiştir. Messely vd. (2010) çalışmalarında; kimliğin kırsal kalkınma için harekete geçirici bir güç olarak ele alınması gerekliliğini tartışmaktadır. Jiménez-García (2020)'nin kırsal kalkınma odaklı literatür verilerinin analiz edildiği çalışmada da; kimlik, özgünlük ve yerel gelişme öne çıkan ana başlıklar içerisinde yer almıştır. Cavallo (2020), kırsal kimlik, özgünlük ve sürdürülebilirlik arasında pozitif bir ilişki olduğunu vurgulamıştır. Csurgo ve Smith (2021) çalışmada; kültürel mirasın, ekonomik, sosyal ve sembolik değer oluşturarak, yerel kalkınma ve özellikle de turizm gelişimi açısından itici bir güç olduğunu belirtmiştir. Butler ve Hall (1998) de kırsal alanların kalkınmasında; kültür ve kimliği devam ettiren çeşitli kırsal faaliyetlerin ekonomik olarak sürdürülmesinin gerekliliği üzerinde durmuştur. Cavallo vd. (2015) ve Iammarino vd. (2018) ise; sürdürülebilir turizm gibi faaliyetlerle bağlantılı olarak kırsal kimlik ve tarımın kültürel değeri ile bağlantılı çalışmaların, yere duyarlı bölgesel politikalar oluşturmak için yararlı olacağını vurgulamışlardır. Plieninger vd. (2018) de; sosyo kültürel kimlik değerlerini de içeren temel peyzaj değerlerinin seçiminin, karar verme sürecinde önceliklerin belirlenmesi noktasında önemli olduğunu belirtmiştir. Çekül (2020) tarafından hazırlanan çalışmada ise; "Geleneksel yöntemlerle, yerel iş gücünün ürünü, özgün" ifadeleri ile kurgulanan kimliğin kaynağını yerel kültür değerlerini oluşturduğu ve çoğu zaman marka değerini güçlendirmek için kullanıldığı belirtilmiştir. Aynı çalışmada, yerel kimlik ve turizm ilişkilendirilmiştir. Bütün bu çalışmalarda kırsal kimliğin yerel ve yere özgü olup, kırsal yerleşimin devamlılığı ve kalkınmasında etkili olduğu vurgulanmıştır. Öyle ki kırsal alanları kentsel alanlardan ayıran kırsal alan sosyo-kültürel kimlik değerleri ve Ulusal üst ölçek planlarda da kırsal kalkınmada yere özgü mekânsal, sosyal ve kültürel karakteristikleri gözetken stratejilerin üretilmesi hedeflenmiştir (Anonim, 2013a; Anonim, 2018a; Anonim, 2019; Anonim, 2020). Ulusal mevzuatta yerini alan köy tasarım rehberleri çerçevesinde de yerleşme karakteri ve yerel farklılık gibi kriterler (Öğdul vd., 2017) ön plana çıkmıştır. Bütün bu yaklaşımlar paralelinde sürdürülebilir turizm, ekoturizm gibi kavramlar da yerel kimlikle birlikte değerlendirilmiştir. Keza turizmin ana kaynak değeri özgün doğal ve kültürel değerlerdir. Öyle ki On Birinci Kalkınma Planı Turizm Özel İhtisas Komisyon Raporu'nda; ekoturizmin geliştirilmesi ile turizm planlarının yerel ekonomik ve sosyal dokuya entegre olacak şekilde yürütülmesi gerekliliği hedeflenmiştir. Yerel turistik çekiciliklerin belirlenmesine yönelik, yerel mimari, yerel ürün, yerel el sanatları ve yerel sanatçılara dikkat çekilmiştir (Anonim 2018b). Messely, 2010; Erdem, 2012; Kupidura, 2013; Yeşilbağ, 2018; Jiménez-García, 2020; Topçuoğlu ve Kiper, 2020 de çalışmalarında turizm kapsamında kırsal kimliğin önemine dikkat çekmişlerdir. Benzer konularda yapılan çalışmalarda vurguladığı üzere; sosyo kültürel kimlik değerleri, kalkınma ve turizm çalışmalarında önemli bir kaynaktırlar. Bu anlamda, sosyo kültürel kimlik değerlerinin kalkınmada fırsata

dönüştürülebilmesi için tanımlanması ve karar süreçlerine bilinçli bir şekilde dahil edilmesi gerekmektedir.

2. MATERYAL VE YÖNTEM:

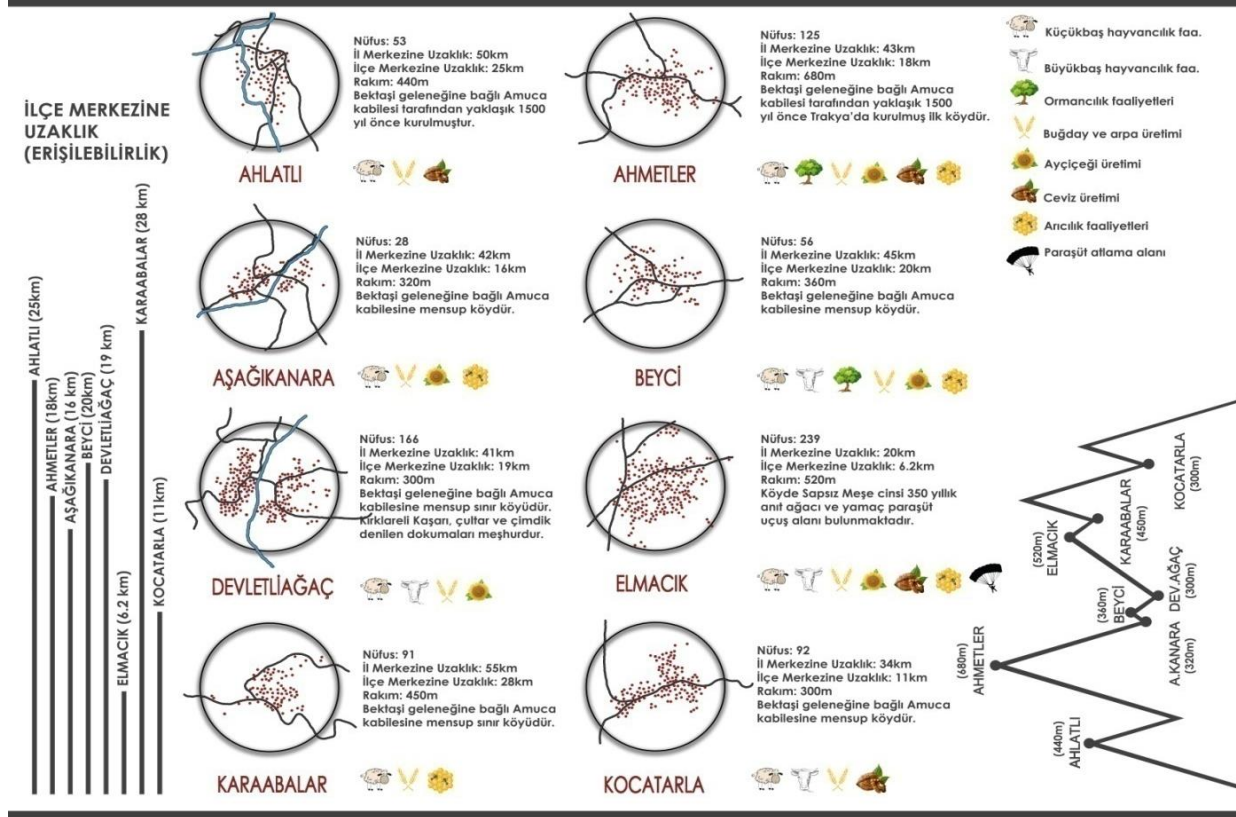
Çalışma ana materyalini Kırklareli Kofçaz ilçesi kırsal yerleşimleri (16 köy) oluşturmaktadır. Çalışma alanının seçilmesindeki ana amaçlar:

- Sosyo-ekonomik gelişmişlik açısından Kofçaz ilçesinin ülkemizde 5. gelişmişlik kademesinde ve ilçe sıralamasında 872 ilçe içinde 757. sırada olması ve Kırklareli ilinde ise 8. sıra ile en son sırada yer alması (Yılmaz vd., 2019).
- DPT tarafından 2004 yılında yapılan "İlçelerin Sosyo-ekonomik Sıralaması Araştırması" raporunda ilçenin 3. kademede yer alıp, 460. sırada, Kırklareli İli ilçeleri arasında da yine en son sırada yer alması (Dinçer ve Özaslan, 2004).
- Yerleşimlerin tarihi geçmişi, nüfusun azalışı, ekonomik yapı biçimlenişi, etnik yapının çeşitliliği ve arkeolojik miras potansiyeli gibi özelliklerin kırsal kalkınmada kullanılabilir olma potansiyelidir.

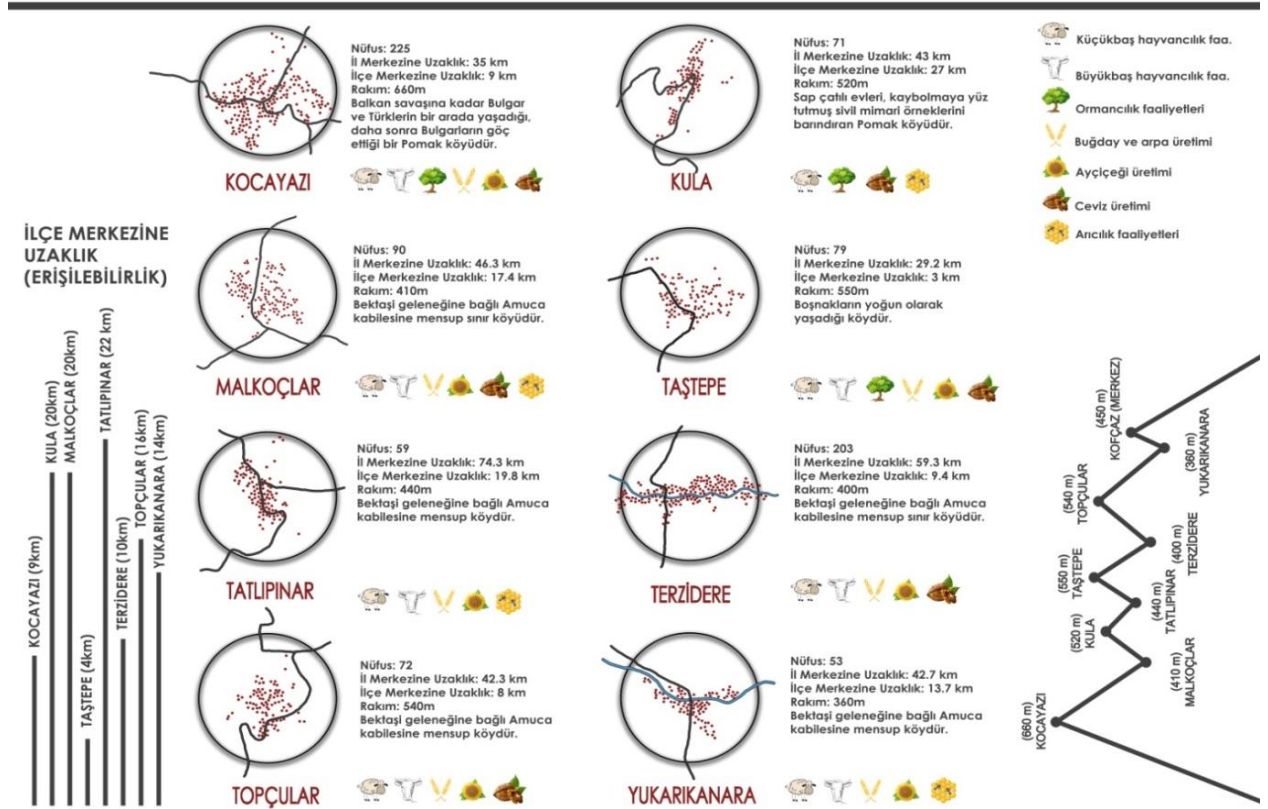
Ana materyali oluşturan, Ahlatlı (2415 ha), Ahmetler (5542 ha), Aşağıkanara (1432 ha), Beyci (1432 ha), Devletliagaç (2893 ha), Elmacık (3735ha), Karaabalar (2223 ha), Kocatarla (3268 ha), Kocayazı (6065 ha), Kula (3308 ha), Malkoçlar (2867 ha), Tastepe (1369 ha), Tatlıpınar (2260 ha), Terzidere (2702 ha), Topçular (2342 ha), Yukarıkanara (1939 ha) isimleri ile 16 köyden oluşan her bir yerleşime ilişkin genel bilgiler (ilçe merkezine erişim, konum, rakım, nüfus, etnik yapı, yerleşim düzeni vb) Adobe Photoshop programı çerçevesinde grafiksel ve görsel ifadelerle güçlendirilerek Şekil 1. ve Şekil 2. de sunulmuştur. Buna göre Kofçaz ilçe merkezine en yakın yerleşim 4 km ile Taştepe olurken, 28 km ile en uzak yerleşim ise Karaabalar olmuştur. Köy merkezi dikkate alındığında en yüksek rakımda Ahmetler, en düşük rakımda ise Beyci konumlanmıştır. Nüfus miktarları (2020 yılı) (Kırklareli İstatistik Yıllığı, 2021) dikkate alındığında da, en düşük nüfusa sahip köy Aşağıkanara (28 kişi) iken, en yüksek nüfusa sahip Kocayazı olmuştur. En yüksek rakıma En düşük nüfusa sahip yerleşim Köylere ilişkin genel geçim kaynakları ise tarımsal üretim ve hayvancılık faaliyetlerinin yanı sıra orman ürünlerine dayalı faaliyetler yer almıştır.

Çalışma konusuna ilişkin literatür verileri, yerel halk, köy muhtarları, yerel yönetim ile yapılan görüşmeler, köy bilgi formları ve arazi gezilerinden elde edilen veriler ile ilgili kurumlardan elde edilen sayısal veriler ve raporlar ise ikincil materyalleri oluşturmuştur. Haritaların hazırlanması sürecinde de Adobe Photoshop ile Arc GIS programlarından yararlanılmıştır.

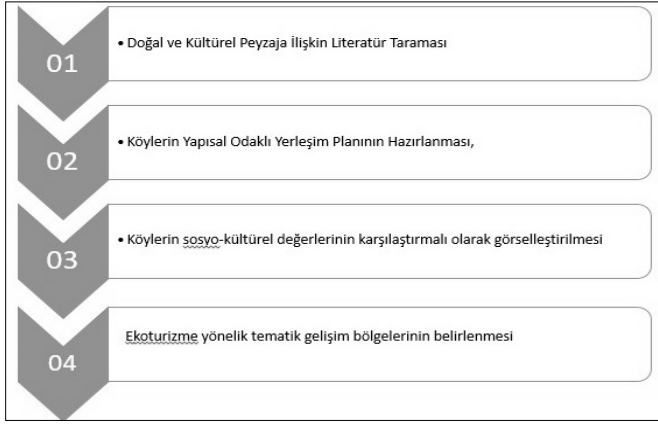
Çalışma yöntemi, literatür verileri, arazi çalışmaları ile yerel halk ve ilgili paydaşların görüşlerinin alınmasına dayalı olarak gerçekleştirilen sosyo-kültürel kimliğe ilişkin karakteristiklerin köyler özelinde harita, tablo ve grafikler şeklinde karşılaştırılmalı olarak analiz edilmesi esasına dayalı olarak 4 temel aşamada yürütülmüştür (Şekil 3)



Şekil 1. Ahlatlı, Ahmetler, Aşağıkanara, Beyci, Devletliğağaç, Elmacık, Karabalar, Kocatarla genel değerlendirme



Şekil 2. Kocayazı, Kula, Malkoçlar, Taştepe, Tatlıpınar, Terzidere, Topçular, Yukarıkanara genel değerlendirme



Şekil 3. Çalışma yöntemi akış şeması

Yöntemin birinci aşamasında; konu ile ilgili ulusal ve uluslararası ölçekte hazırlanan çalışmalar (Messely, 2010; Erdem, 2012; Kupidura, 2013; Yeşilbaş, 2018; Jiménez-García, 2020; Topçuoğlu ve Kiper, 2020) ile üst ölçek planlar (Anonim, 2019; Anonim 2018a; Anonim 2018b) incelenerek, çalışma ana kurgusunun oluşturulması sağlanmıştır. İlgili çalışmalar, amaç, önem ve yöntem sürecinde etkili olmuştur. İkinci aşamada, 16 köyden oluşan her bir kırsal yerleşime ilişkin imar planları bulunmadığından, googleearth görüntüleri üzerine mevcut yapısal kullanımlar, dereler ve tesviye eğrileri sayısal olarak işlenerek yerleşim planı oluşturulmuş ve plan üzerinde yatay-dikey yönde kesitler alınmıştır. Bu durum, köy yerleşim planı çerçevesinde arazi formunun belirlenmesini sağlayarak, köylere ilişkin arazi şekli ile yerleşim düzeni arasındaki ilişkiyi ortaya koymuştur. Üçüncü aşamada; kırsal yerleşimlere ilişkin erişilebilirlik, tarihi-arkeolojik-kültürel-yerel değerler, tarımsal ve hayvansal üretim durumu, etnik köken, yerel etkinlikler ve nüfus değişimleri karşılaştırmalı olarak ilgili CBS temelli harita, grafik ve çizelgeler şeklinde verilmiştir. Bu durum, kırsal yerleşimlerin genel özellikler açısından benzer ve ayırt edici niteliklerini bir arada değerlendirilmesi ile kırsal kalkınma açısından rekabet üstünlüğünün belirlenmesi imkânını sağlayacaktır. Değerlendirme ölçütlerinin belirlenmesinde; Geray, 1985; Kurtkan Bilgiseven, 1988; Türkdogan, 2006; Roberts, 2003; Korkmaz vd. 2010; Görmüş, 2012; Erdem, 2012; Köse ve Şahin, 2017; Topçuoğlu, 2018 ve Topçuoğlu ve Kiper, 2020'den yararlanılmıştır. Dördüncü aşamada; ilgili analizler çerçevesinde tanımlanan sosyo-kültürel değerler doğrultusunda, farklı temalara dayalı ekoturizm gelişim bölgeleri tanımlanmıştır. Önerilen her bir bölge için; geliştirilebilecek ilgili faaliyetlerin üst ölçek planlarla ilişkisi sorgulanarak; kaynak oluşturabilecek çekicilikler, faaliyetlerden sorumlu kurum-kuruluşlar ile hedeflenen süre tanımlanmıştır. İlgili değerlendirmeler ArcGIS ve Adobe Photoshop ortamında hazırlanan harita ve çizelgelerle desteklenerek,

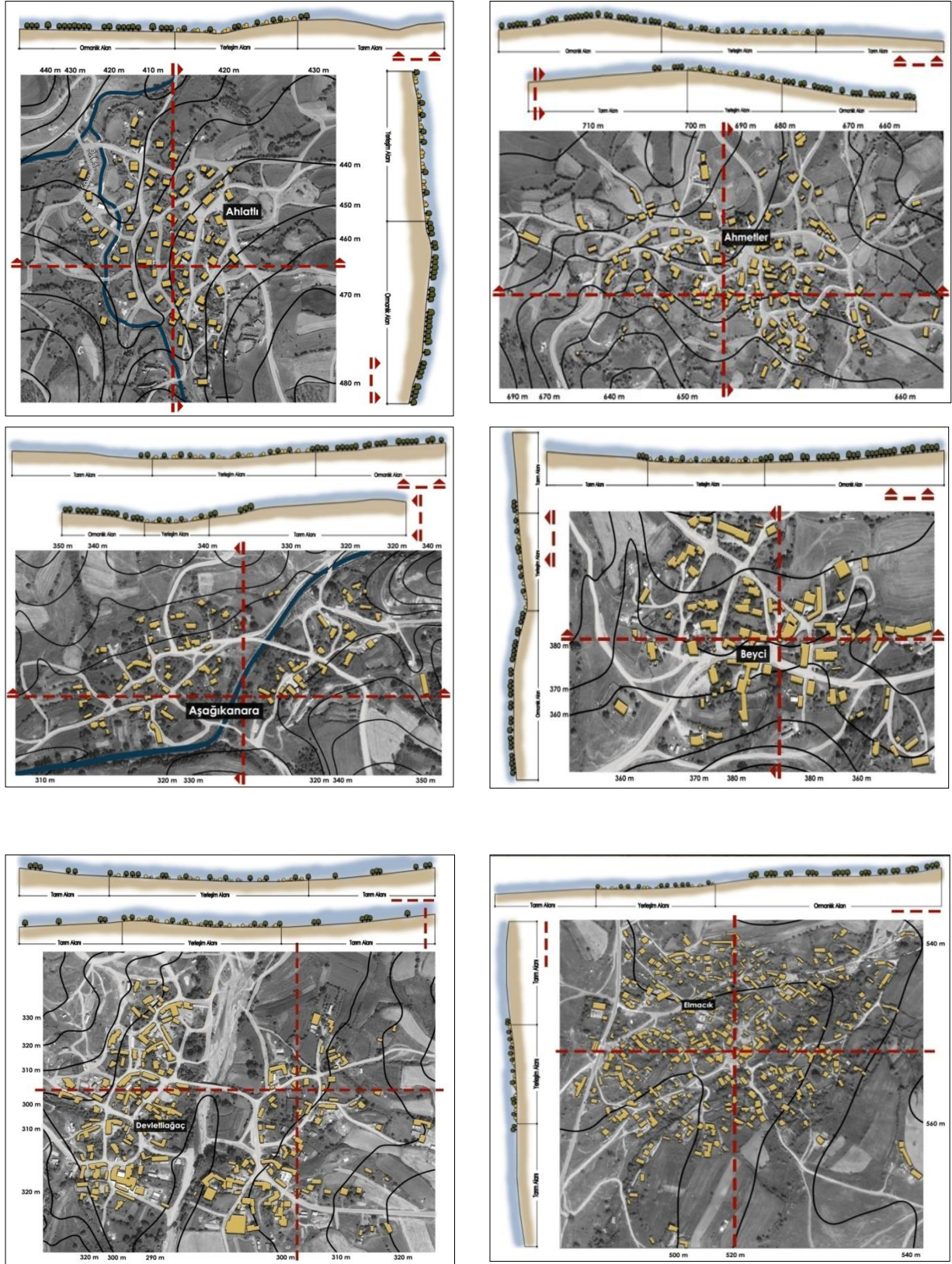
3. BULGULAR

Bu bölüm yöntem süreci çerçevesinde gerçekleştirilen analiz ve değerlendirmeleri içermektedir.

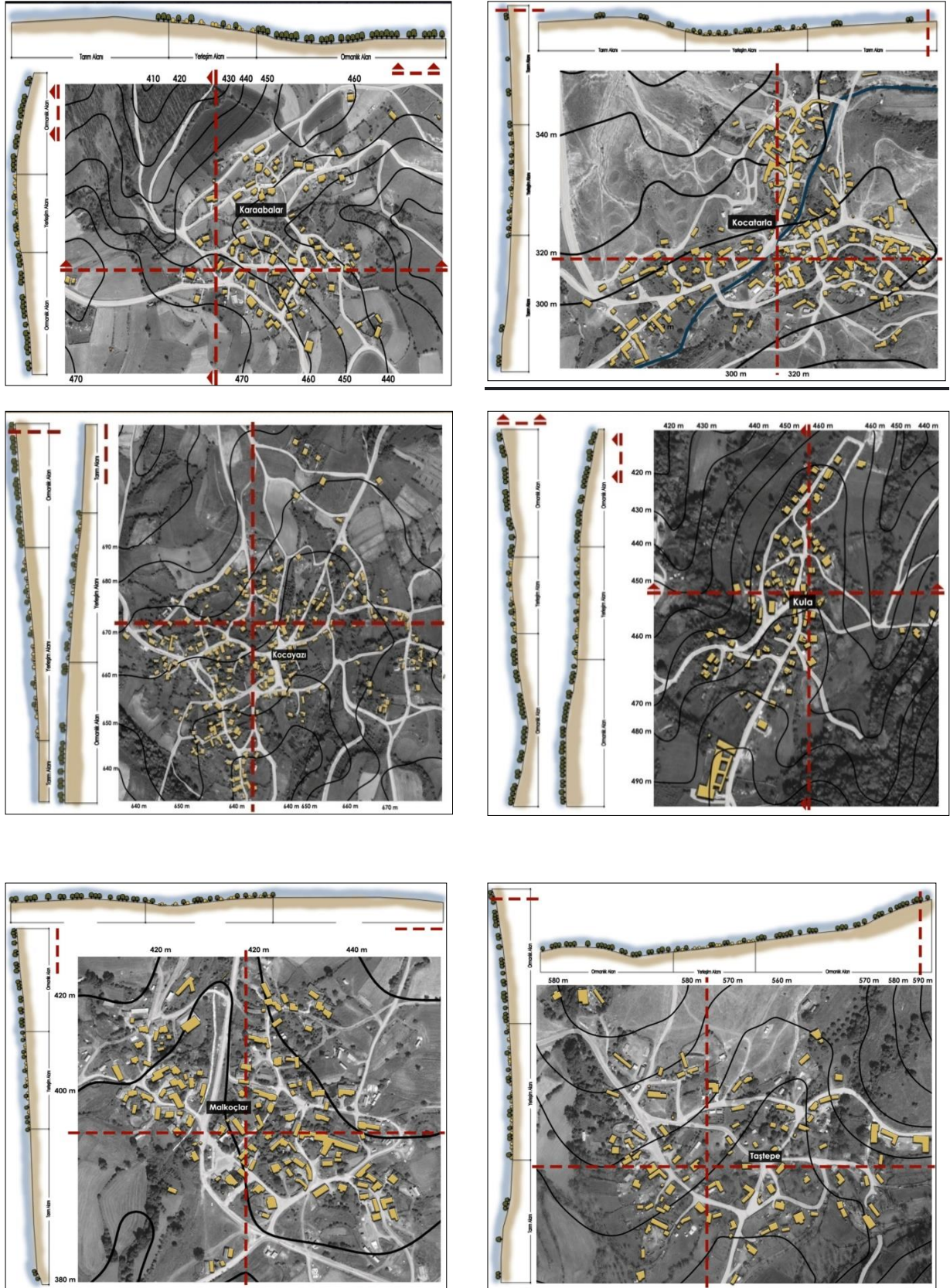
3.1. Köylerin Yapısal Odaklı Yerleşim Planlarının Oluşturulması

Kofçaz kırsal yerleşimlerine ilişkin oluşturulan yerleşim planları Şekil 4., Şekil 5 ve Şekil 6. da verilmiştir. Şekiller incelendiğinde; arazi şeklinin yerleşim düzenini etkilediği görülmekle birlikte, en yüksek rakımlarda İlçe'nin kuzeydoğusunda yer alan Taştepe ve Topçular'ın; en alçak rakımlarda ise İlçe'nin güneydoğusunda yer alan Devletiağaç'ın konumlandığı saptanmıştır. Köylerin arazi yapısında, baskın işlevler olarak ağaçlık alanlar, konutlar ve tarım alanları yer almıştır. Ahlatlı, Aşağıkanara, Yukarıkanara, Kocatarla, Terzidere ile Yukarıkanara köyleri içerisinden dere geçmektedir (Şekil 4-5-6).

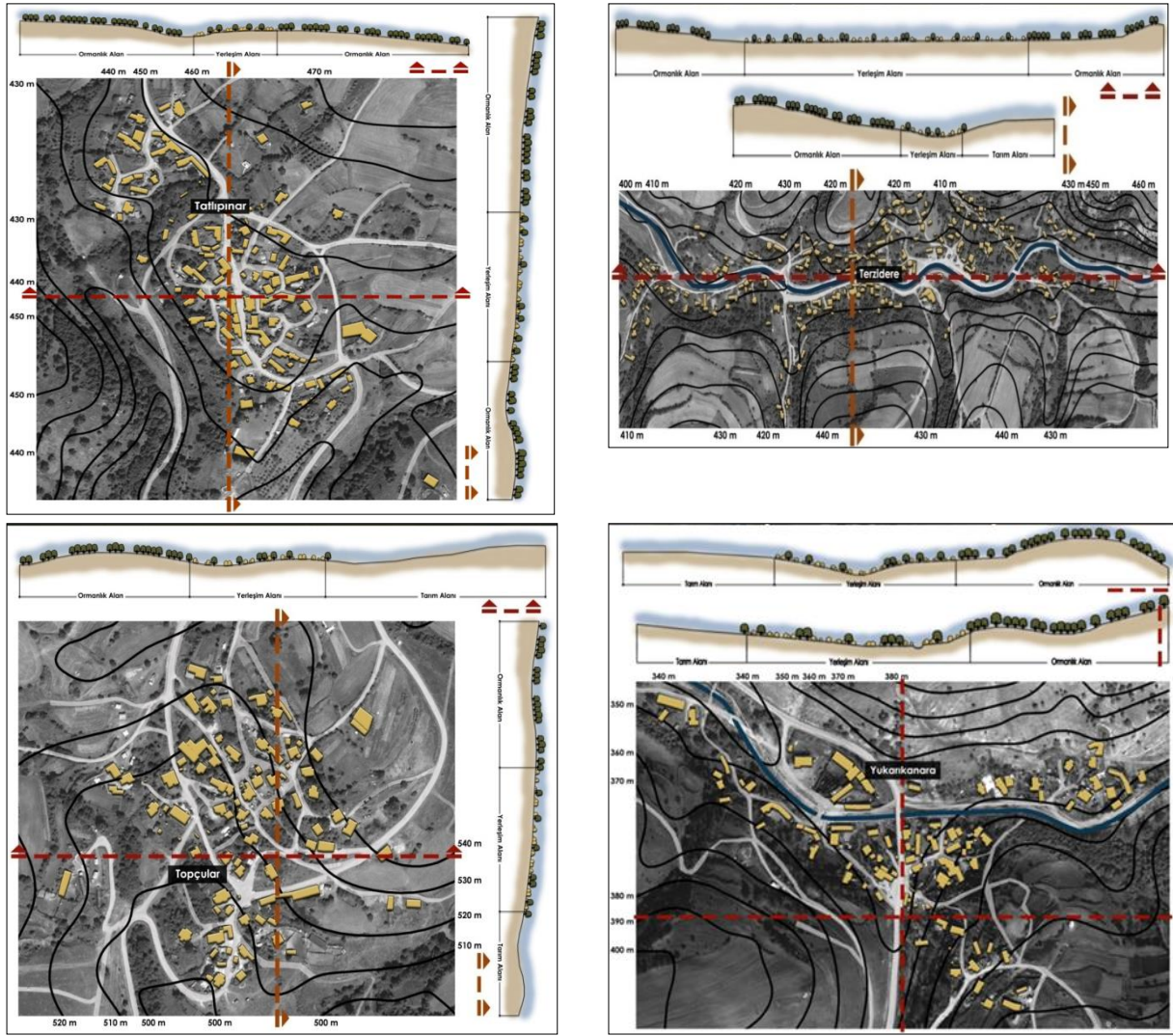
Yerleşim planlarında görülen yükseklik ve su varlığı durumu aynı zamanda; köylerin biçimlenişini, arazi kullanımlarının farklılaşmasını ve ekonomik yapının oluşumunu etkilemiştir.



Şekil 4. Ahlatlı, Ahmetler, Aşağıkanara Beyci, Devletliğaç, Elmacık yerleşim planları (Orijinal)



Şekil 5. Karaabalar, Kocatarla, Kaocayazı, Kula, Malkoçlar, Taştepe yerleşim planları (Orijinal)

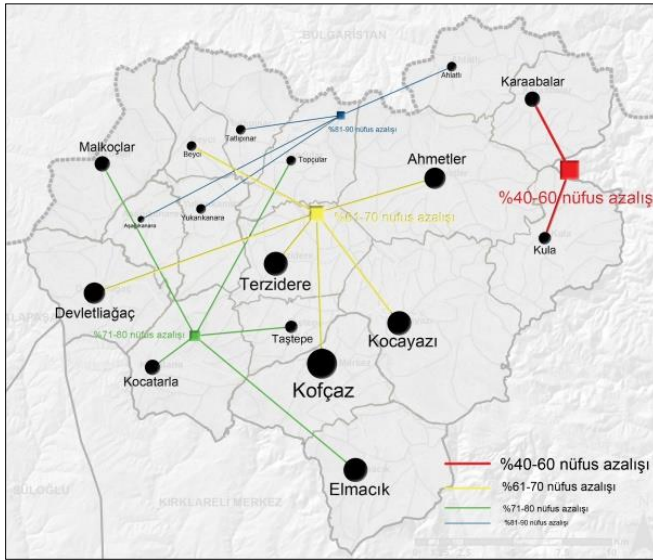


Şekil 6. Tatlıpınar, Terzidere, Topçular, Yukarıkanara yerleşim planları (Orijinal)

3.2. Çalışma Alanı Sosyo-Kültürel Değerlerinin Köy Özelinde Karşılaştırılmalı Olarak Görselleştirilmesi

Kırsal yerleşimlere ilişkin erişilebilirlik, tarihi-arkeolojik-kültürel-yerel değerler, tarımsal ve hayvansal üretim durumu, etnik köken, yerel etkinlikler ve nüfus değişimleri karşılaştırılmalı olarak ilgili harita, grafik ve çizelgeler şeklinde verilmiştir.

Kofçaz kırsal yerleşimlerine ilişkin sosyo-kültürel kaynak değerlerini incelemeye önce nüfus durumuna ilişkin çeşitli değerlendirmeler yapılmıştır. Keza nüfus kırsal kalkınma ve ekoturizm açısından dikkate alınması gereken anahtar bir etken olup, OECD, EUROSTAT gibi örgütlerin kırsal alan tanımlanması nüfus yoğunluğu ölçütü çerçevesinde kullanılmaktadır (OECD, 2011; EUROSTAT, 2019). Kırsal yerleşimler nüfus miktarı ve değişimi açısından incelendiğinde (Kırklareli İstatistik Yıllığı, 2021); nüfusu en az olan yerleşim Aşağıkanara iken, en fazla olan yerleşim ise Elmacık ve Kocayazı olmuştur. Nüfus değişimi dikkate alındığında; en fazla oranda nüfusu azalan kırsal yerleşimler; Ahlatlı, Aşağıkanara, Tatlıpınar ve Yukarıkanara olmuştur (Şekil 7).



Şekil 7. Kofçaz kırsal yerleşimleri 1970-2020 yılları arası nüfus değişimi

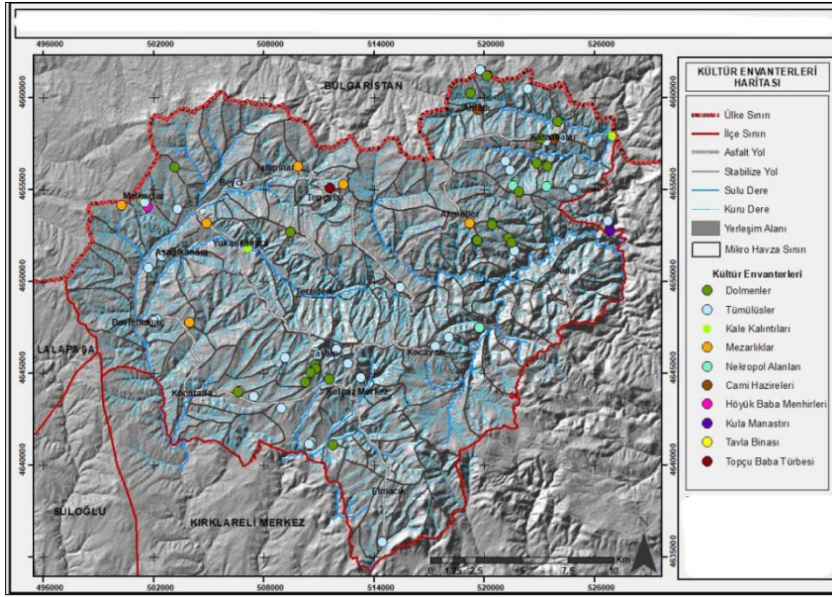
1970 yılındaki nüfus verisi ile 2020 yılındaki nüfus verisi karşılaştırılmalı olarak incelendiğinde, 50 yıllık süreçte nüfusun büyük oranda azaldığı saptanmıştır. Bununla birlikte, 1970 yılında 100 kişinin altında nüfusa sahip bir yerleşim bulunmazken, 2020 yılında 11 adet köy yerleşiminin (Ahlatlı, Aşağıkanara, Beyci, Karaabalar, Kocatarla, Kula, Malkoçlar, Taştepe, Tatlıpınar, Topçular, Yukarıkanara) nüfusu 100 kişinin altına inmiştir. Kofçaz geneli nüfus yoğunluğu bakımından incelendiğinde; 2020 verileri dikkate alındığında km² başına (köy özelinde nüfus yoğunlukları incelendiğinde ise, km² başına; Ahlatlı 4.56, Ahmetler 4.08, Aşağıkanara 4.48, Beyci 2.56, Devletli ağaç 1.85, Elmacık 1.62; Karaabalar 2.36, Kocatarla 3.63, Kocayazı 2.65, Kula 4.47; Malkoçlar 3.15, Taştepe 1.71, Tatlıpınar 4.19; Terzidere 1.37; Topçular 3.84 ve Yukarıkanara 3.96 kişi) 4 kişi düşmektedir. Kırklareli'nin diğer ilçeleri ile kıyaslandığında da Kofçaz, nüfus yoğunluğu bakımından en düşük orana sahiptir. Yine 2020 yılı verileri dikkate alındığında yıllık nüfus artış hızı binde -18,50 olmuştur (Kırklareli İstatistik Yıllığı, 2021). Bu durum köyler özelinde kırsal kalkınmanın gerekliliğini ortaya koymaktadır.

Kofçaz kırsal yerleşimleri sosyo-kültürel kaynak değerleri açısından çeşitli özgünlüklere sahiptir. Özellikle de yerleşimlerin Trak, Bizans ve Anadolu kültürlerinin etkili olduğu bir bölge ile Trak/Frig halklarının Erken Demir çağında kullandıkları göç yolları içerisindeki konumda (Aydingün ve Aydingün, 2013; Kırklareli Kültür Varlıkları Envanteri, 2014) yer alması tarihi ve arkeolojik değerler yönünden potansiyelini arttırmıştır. Çekül tarafından hazırlanan; "Trakya Kültür Öncelikli Yol Haritası" nda; Kofçaz'ın da içinde yar aldığı Ergene Havzası'nın kuzey kısmında, havza sınırında bulunan İstanbul ile Balkanlar'ı bağlayan koridorun, bölge içinde tarihte özellikle de Roma ve Bizans döneminde yoğun yerleşim aksı (Çekül, 2012) olduğu belirtilmiştir. Bu durum aks içindeki yerleşimlerin geçmişte önemli birer odak ve varış noktası olduklarını göstermektedir.

Kırsal yerleşimler; Bektaşî (Ahlatlı, Ahmetler, Aşağıkanara, Karaabalar, Kocatarla, Tatlıpınar, Topçular, Yukarıkanara) Gacal (Gacar), Muhacir (Terzidere), Pomak (Beyci, Kocayazı, Kula, Taştepe), Boşnak (Taştepe), Türkmen (Devletli ağaç, Malkoçlar) olarak adlandırılan topluluklardan oluşmaktadır (Anonim, 2018c; Kabataş, 2020). Bununla birlikte; Devletli ağaç, Türkmen kültürünü koruyan ve yaşatan, Malkoçlar ise eski Türk kültürünü yaşatan bir köydür. Kocatarla ise halk kültürü yönünden zengindir (Anonim, 2009).

Kofçaz kırsal yerleşimlerine ilişkin tarihi arkeolojik ve kültürel miras değerlerine ilişkin bilgiler Kırklareli Kültür Varlıkları Envanteri 2014'den yararlanılarak ARC GIS programında oluşturulan kültür

envanterleri haritası Şekil 8 de verilmiş olup, tarihi arkeolojik ve kültürel kaynak değerlerine ilişkin bilgiler de Tablo 2. de verilmiştir.



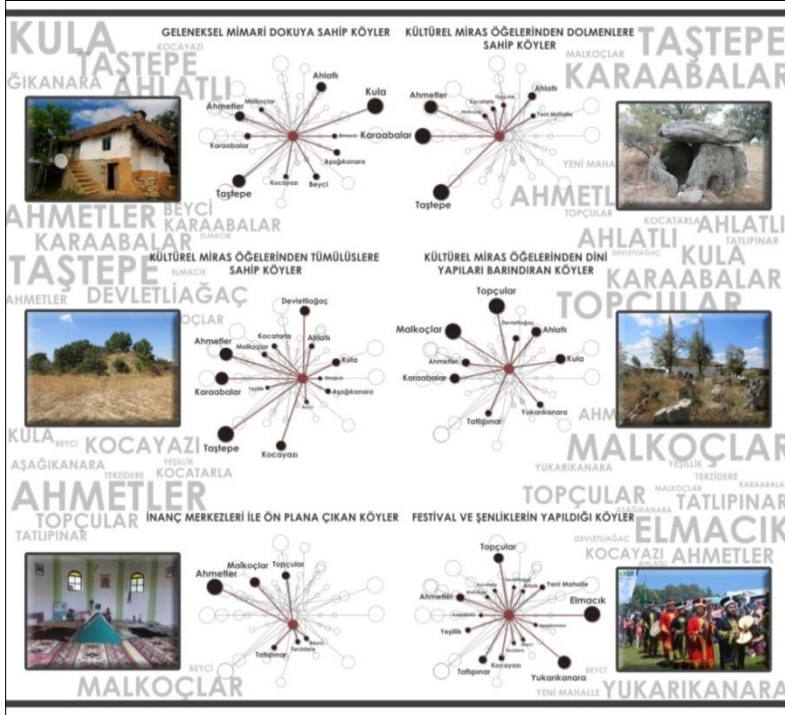
Şekil 8. Kofçaz kırsal yerleşimleri kültür envanterleri haritası

Tablo 2. Kofçaz kırsal yerleşimlerine ilişkin tarihi arkeolojik ve kültürel kaynak değerleri

Kırsal yerleşimler	Tarihi arkeolojik ve kültürel kaynak değerleri
Ahlatlı,	Tümülüs (2 adet) Dolmen (1 adet)
Ahmetler	Tümülüs (5 adet), Dolmen (4 adet), Ahmetler Kalesi, Gül Baba Türbesi, Gülbaba Anma Günü
Aşağıkanara	Tümülüs (2 adet), Aşağıkanara Kalesi
Beyci	Tümülüs (1 adet)
Devletliğaç	Tümülüs (5 adet), çul, çultar, çimdik dokumaları
Elmacık	Tümülüs (1 adet), Yamaç Paraşütü Festivali
Karaabalar	Tümülüs (7 adet), Dolmen (4 adet), Nekropol Alanı , Halk edebiyatı ozanı Hayrani ve eserleri
Kocatarla	Tümülüs (2 adet), Deliklikaya ziyaret yeri
Kocayazı	Tümülüs (5 adet), Kocayazı Kalebayırı Kalesi, Çamlık Nekropol Alanı, Pomak böreği (tikva), Kaçamak, Kuru fasulye, Şayak dokumaları
Kula	Tümülüs (3 adet), Sap örmeciliği
Malkoçlar	Tümülüs (2 adet), Dolmen (2 adet), çul-çultar ve çimdik dokumaları, Höyük Baba'yı anma etkinlikleri, Höyük Baba yatırı
Tastepe	Tümülüs (5 adet), Dolmen (4 adet), Sap örmeciliği
Tatlıpınar	Çul, çultar, çimdik dokumaları, Kalfa Baba, İbrahim Baba, Şartman Baba ve Nazar Baba efsaneleri
Terzidere,	Tümülüs (2 adet)
Topçular	Topçubaba'yı anma etkinlikleri, Topçu Baba Türbesi, Mercan Baba Türbesi
Yukarıkanara	Yukarıkanara Kalesi

Şekil 8 ve Tablo 2. de verilen değerler kırsal yerleşimlerin geleneksel yaşam biçimlerinin oluşumunda etken olmuştur. Öyle ki; geleneksel yaşam, Çekül (2015) tarafından hazırlanan "Kültür Rotaları Planlama Rehberi"nde; yemek, müzik, inanç, dil, el sanatları gibi coğrafyaya özgü yaşam öğeleri olarak tanımlanmıştır. Ekoturizmde de bu öğeler, katılımcılar için birer çekim merkezidir.

Koçaz kırsal yerleşimleri, tarihi-arkeolojik-kültürel değerler açısından genel olarak değerlendirildiğinde; öne çıkan yerleşimler; inanç merkezleri açısından, Ahmetler, Malkoçlar ve Topçular, dini yapılar açısından Topçular ve Malkoçlar, arkeolojik değerlere yönelik Tümülüsler açısından Taştepe, Dolmenler açısından Taştepe ve Karaabalar olmuştur. Geleneksel sivil mimari doku açısından durum incelendiğinde ise; Kula ve Taştepe ön planda yer alırken festival ve şenlikler kapsamında ise Elmacık ve Topçular ön plana çıkmıştır (Şekil 9).

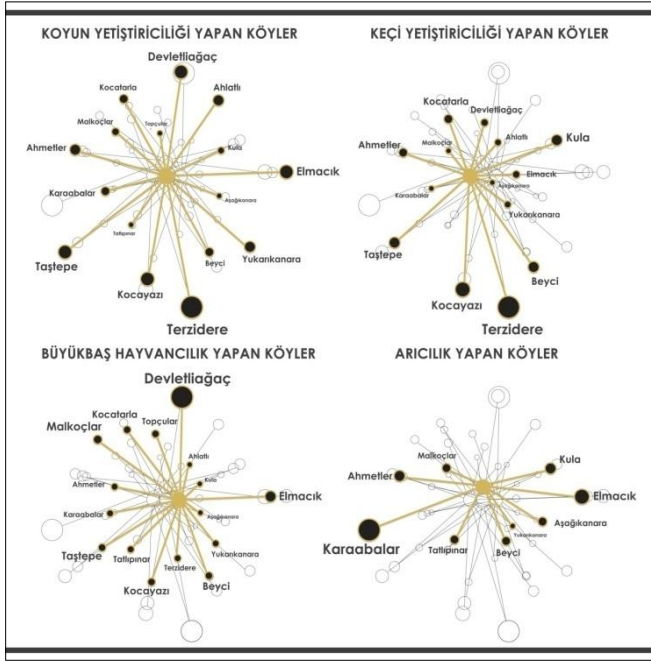


Şekil 9. Koçaz kırsal yerleşimlerinin tarihi-arkeolojik-kültürel değerler açısından değerlendirilmesi

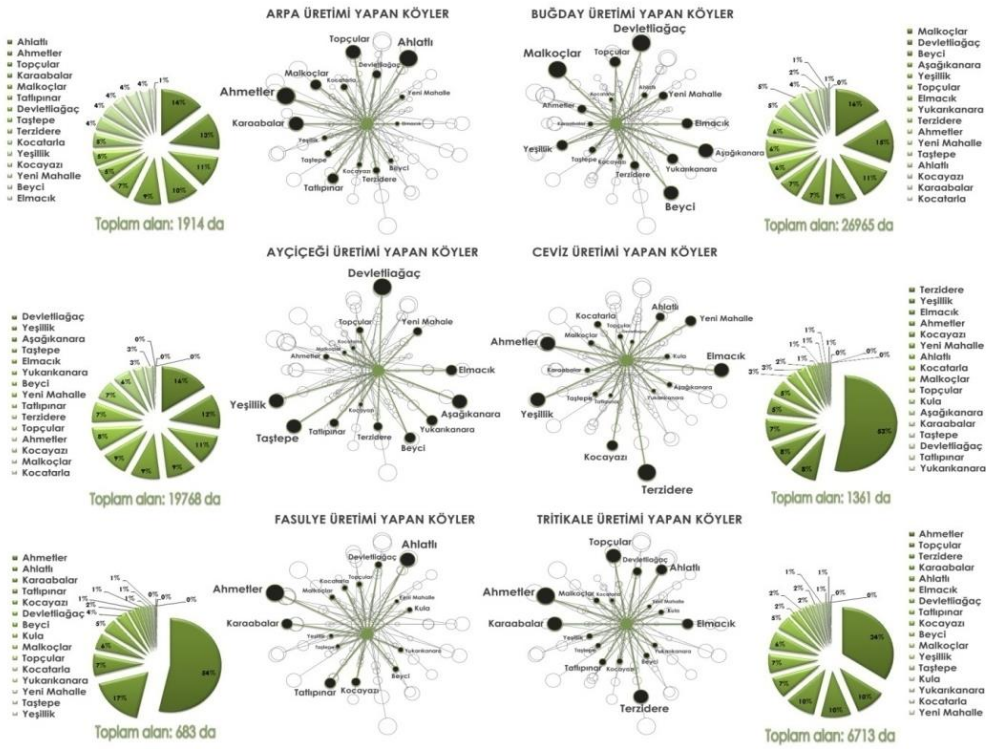
Kırsal yerleşimlerin kültürel miras değerlerinin yanı sıra Kırklareli İl Tarım ve Orman Müdürlüğü ile Koçaz İl Tarım ve Orman Müdürlüğü'nden elde edilen verilerle (Kırklareli İl Tarım ve Orman Müdürlüğü, 2021) ekonomik durumları da değerlendirilmeye tabi tutulmuştur. Buna göre; kırsal yerleşimlerin küçükbaş ve büyükbaş hayvancılık ile arıcılık yapma durumları incelendiğinde; koyun ve keçi yetiştiriciliğine dayalı küçükbaş hayvancılığa yönelik üretimde Terzidere, büyükbaş hayvancılığa yönelik üretimde Devletliagaç, arıcılığa dayalı üretimde ise Karaabalar ön plana çıkmıştır (Şekil 10).

Bitkisel üretim durumuna ilişkin ürün bazlı değerlendirmeler yapıldığında; Koçaz kırsal yerleşimlerinde; en fazla üretim buğday ve ayçiçeği olmuştur. Arpa üretimi açısından Ahmetler ve Ahlatlı, buğday üretimi açısından Devletliagaç ve Malkoçlar, ayçiçeği açısından Devletliagaç yerleşimleri ön plana çıkmıştır. Bununla birlikte; Ceviz üretimi yönünden Terzidere, fasulye üretimi açısından ise Ahmetler yerleşimleri ilk sırayı almıştır (Şekil 11). Şekil 11. de verilen bitkisel ürünlerin dışında diğer ürünler açısından incelendiğinde ise; mısır üretimi açısından Devletliagaç ve Malkoçlar, yem bezelyesi açısından Terzidere, yulaf açısından Beyci, Tatlıpınar, kanola açısından ise Tatlıpınar ve Beyci yerleşimleri ön plana çıkmıştır (Şekil 12).

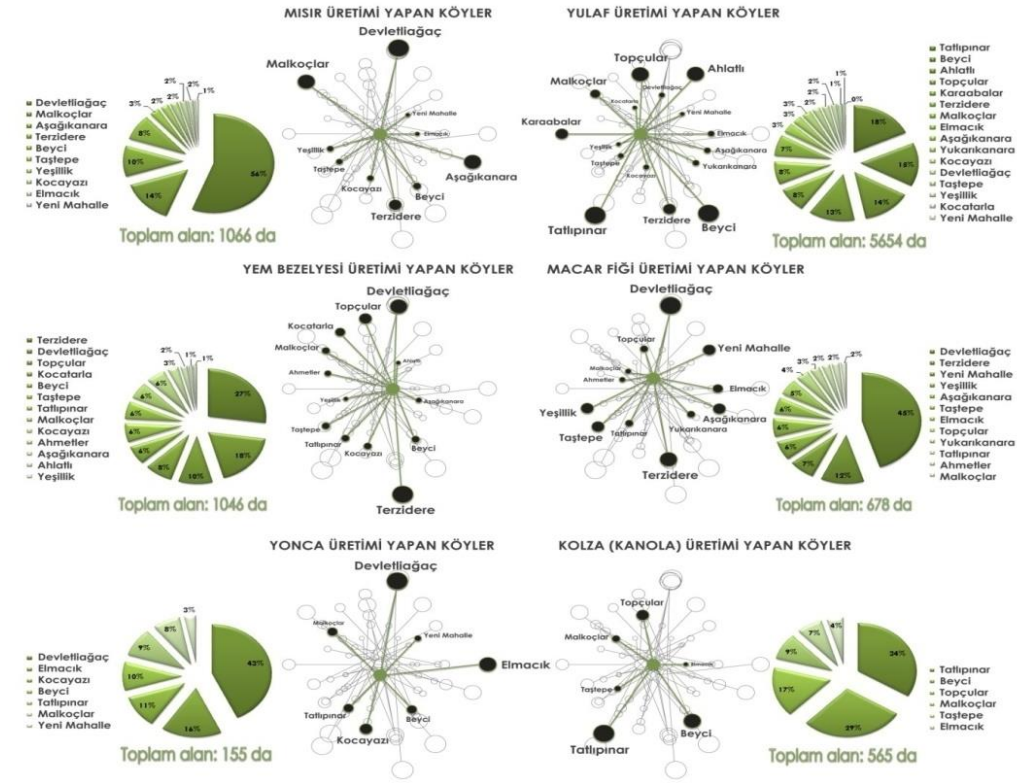
Üretici örgütlülüğü açısından incelendiğinde; Ahlatlı-Karabaalar, Ahmetler, Kocayazı ve Kula Köylerinde Tarımsal Kalkınma Kooperatifleri bulunmaktadır.



Şekil 10. Koçaz kırsal yerleşimlerinin küçükbaş ve büyükbaş hayvancılık ile arıcılık yapma durumu



Şekil 11. Koçaz kırsal yerleşimleri arpa, buğday, ayçiçeği, ceviz, fasulye, tritikale üretim durumu



Şekil 12. Koçaz kırsal yerleşimleri mısır, yulaf, yem bezelyesi, macar fiği, yonca, kanola üretim durumu

SONUÇ:

Çalışma alanı; Traklardan kalma höyük, dolmen gibi tarihi izler ile tarihi arkeolojik miras değeri, Boşnak, Pomak, Gacal, Bektaşî ve Türkmen kültürleri ile sosyal değere, arıcılık, süt ve süt ürünleri, buğday ve ayçiçeği ile üretim değerine, yöresel tatları ve geleneksel dokumacılık potansiyeli ile yerel değere sahiptir. Çalışma alanı üst ölçek plan ve politika yaklaşımlarında turizm ile ilişkilendirilmiş olup; “Trakya Kültür Koridoru”, “Kırsal Merkez” olarak tanımlanmış ve “Eko-Agro Turizm Koridoru, Alanı” olarak geliştirilmesi öngörülmüştür (Anonim, 2007; Anonim, 2012; Anonim, 2013b). Köyler bazında da; “Ahlatlı, Aşaiğkanara, Devletliğaç, Karaabalar, Kocatarla, Kocayazı, Kula, Malkoçlar, Topçular, Tatlıpınar Taştepe, Terzidere Yukarıkanara”, ekolojik tarım, orman içi tıbbi- aromatik bitki toplayıcılığı ve organik arıcılık faaliyetlerine ilişkin potansiyeller taşıdığı belirtilmiştir. Beyci için ise organik tarımın ve ekoturizme yönelik olarak ev pansiyonculuğunun geliştirilmesi öngörülmüştür (Anonim, 2009).

Çalışma sonucunda, ilgili analizler çerçevesinde tanımlanan sosyo-kültürel değerler doğrultusunda, farklı temalara dayalı 4 adet ekoturizm gelişim bölgesi tanımlanmış ve üst ölçekli plan ve politikalarla ilişkisi ortaya konmuştur (Tablo 3). Tarım odağı çerçevesinde çeşitli çiftliklerin geliştirilmesi öngörülmüştür. Eko turizm kapsamında farklı temalarda oluşturulacak çiftlikler ziyaretçiler için bir çekim merkezi olacaktır. Bu kapsamda bölgede **hayvan yetiştiriciliği yapılan çiftlikler** (Koçaz merkez, Devletliğaç, Ahmetler, Beyci, Kocayazı, Elmacık), **arı yetiştiriciliği yapılan çiftlikler** (Karaabalar, Koçaz merkez, Kocayazı, Kula, Ahmetler), **tarımsal üretim çiftlikleri** (Koçaz merkez, Terzidere, Kocayazı, Elmacık, Taştepe), **biyolojik ve sağlık çiftlikleri** (Ahmetler, Karaabalar, Kocayazı, Kula, Tatlıpınar, Topçular) örnek olarak geliştirilebilir (Şekil 13).

İnanç odağı çerçevesinde; Ahmetler, Malkoçlar ve Topçular önerilmiştir. Önerilen bu kırsal yerleşimlerde; Gül baba, Höyük baba, Topçu baba ve Mercan baba türbeleri bulunmaktadır. Bu türbeleri ziyaret eden Alevi ve Bektaşî inancına sahip kişiler, dualar etmekte ve dilekler dilemektedirler. Bu odağın etkin ögesi sembolik değerleri oluşturan önemli kişiler, olaylar veya mekânlardır. İlgili tema; mevcut-potansiyel yöresel ürün, tat ve ritüellerle de güçlendirilerek gelen ziyaretçiler için deneyim sağlayacak çekicilikler oluşturacaktır. Aynı zamanda Çekül (2020) de de belirtildiği üzere yerel kimliğin korunması ve mekan aidiyetinin güçlendirilmesi yönünde de katkılar sağlayacaktır.

Kırsal yaşam odaklı ekoturizme yönelik bölgeler kapsamında; yerel tatlar, el sanatları gibi yere özgü geleneksel yaşam kültürüne sahip köyler değerlendirmeye alınmıştır. Amaç, öngörülen bölgelerde, yerel karakteristiğın algılanmasını sağlamak, özgün değerleri canlandırmak ve tanıtmaktır. Ahlatlı, Devletliğağaç, Karaabalar, Kocayazı, Kula ve Malkoçlar yerleşimlerinin yer aldığı alanlar (Şekil 13) bu kapsamda değerlendirilebilir. Ahlatlı ve Karaabalar Alevi-Bektaşî ve Devletliğağaç da Türkmen kültürünü koruyan yerleşimlerdir. Kocayazı (Pomak köyü) ve Malkoçlar yerel el sanatları potansiyeli olan yerleşimlerdir. Öyle ki, Kocayazı, Şayak dokumaları, Malkoçlar, çul ve çuldar dokumalarının gözlemlendiği yerleşimlerdir. Kula ise, geleneksel sivil mimari doku potansiyeline sahip bir Pomak köyüdür. On Birinci Kalkınma Planı Turizm Özel İhtisas Komisyon Raporu'nda, el sanatları üretim ve uygulama köylerinin yaygınlaştırılması önerilmiştir. Bu durum ilgili öneriyi destekler niteliktedir.

Sanat odaklı ekoturizme yönelik bölgeler kapsamında; geleneksel müzik, eğlence, halk hikâyeleri, masallar gibi geleneksel sanat öğelerinin baskın olduğu Ahmetler, Elmacık, Karaabalar, Taştepe ve Terzidere (Şekil 9) yerleşimleri ele alınmıştır. Öyle ki; Ahmetler, Karaabalar ve Terzidere Bektaşî geleneğine bağlı Amuca kabilesinden oluşmaktadır. Engin ve Çakır (2013)'e göre; Amuca toplumunda; sofrâ erkânı, deve oynatma, hıdırrellez, gelin pidesi, ad koyma gibi önemli zamanlarda çörek kesme geleneği gibi eğlenceler yapılmaktadır. Gezici bir derviş olan Halk Edebiyat ozanı Hayrani 19. Yüzyılda Karaabalar'da, yerel halk müziği sanatçısı Hasan ÖZTÜRK de Terzidere'de yetişmiştir (Kurtuluş, 2010; Çakır, 2013). Elmacık yerleşimi Gacal, Taştepe ise Boşnak topluluğundan oluşmaktadır. Amaç, somut olmayan kültürel miras unsurlarının kırsal kalkınma temelinde ekoturizm faaliyetlerine yönelik olarak algılanmasını sağlamak, canlandırmak ve tanıtmaktır. On Birinci Kalkınma Planı Turizm Özel İhtisas Komisyon Raporu'nda, yerel sanatçıların, zanaatkârların ön plana çıkarılarak ürünlerinin geliştirilmesi önerilmiştir. Bu durum ilgili öneriyi destekler niteliktedir.

Sonuç olarak çalışma kapsamında; Ulusal üst ölçek planlarda kırsal alanlara özgü hedeflenen yere özgü mekânsal, sosyal ve kültürel karakteristikleri gözetilen stratejilerin üretilmesi temelinde, Kofçaz kırsal yerleşimleri özelinde sosyo-kültürel kimlik değerleri çerçevesinde ekoturizme yönelik gelişim alanları belirlenmiş ve gelişim odaklarına yönelik tematik çiftlik önerileri tanımlanmıştır. İlgili strateji, On Birinci Kalkınma Planı Kırsal Kalkınma Komisyon Raporu'nda yer alan, sürdürülebilir tarımsal üretim için aile çiftçiliğinin desteklenmesi hedefli destekler niteliktedir. Farklı temalara göre oluşturulacak çiftlikler; bitkisel ve hayvansal odaklı üretim faaliyetlerinin turizm-rekreasyon faaliyetleri ile entegrasyonu, ürünlerin ilk elden sunum ve pazarlanması, geleneksel üretim biçimlerinin devamlılığı, kırsal yaşamın sürekliliği ile ziyaretçi-yerel halk arasındaki ilişkilerin gücü açısından olumlu katkılar sağlayacaktır. Bu durum, kırsal kalkınmanın; çiftliklerin yer seçimi ile mekansal, üretim faaliyetlerinin turizme entegrasyonu ve pazarlanma olanaklarının artırılması ile ekonomik, ziyaretçi-yerel halk arasındaki ilişkilerin gücü açısından sosyal yönünü kuvvetlendirecektir. Aynı zamanda Kofçaz kırsal yerleşimlerinin sosyo-kültürel değerlerinin belirli temalarla ekoturizme yönelik gelişim alanları çerçevesinde ele alınması; Türkiye Turizm Stratejisi-2023'ün öngördüğü hedefleri de destekler nitelikte, bütüncül bir şekilde ekoturizme yönelik kalkınmasını sağlayarak, alan içinde zayıf kalan yerleşimlerin güçlenmelerine etki edecektir. Çalışma amaç ve süreci çerçevesinde il

- Basile, G. ve Cavallo, A. 2020. **Rural Identity, Authenticity and Sustainability in Italian Inner Areas** . Sustainability. 12 (1272): 2-22.
- Bulut, Y. ve Atabeyoğlu, Ö. (2010). **Kent Planlamasında Peyzaj Mimarlarının Yeri ve Önemi**. III. Ulusal Karadeniz Ormancılık Kongresi (20-22 Mayıs 2010), Cilt: IV, Sayfa: 1494-1503, Artvin.
- Butler, R.W. ve Hall, C.M. (1998). **Conclusion: the Sustainability of Tourism and Recreation in Rural Areas**. In: Tourism and Recreation in Rural Areas, John Wiley Sons, Chichester, p. 249-258.
- Cavallo, A., Di Donato, B., Guadagno, R., Marino, D. (2015). **Cities, Agriculture and Changing Landscapes in Urban Milieu: The case of Rome**. In Rivista di Studi sulla Sostenibilità; Franco Angeli: Milan, Italy.
- Csurgo, B. ve Smith, M.K. (2021). **The Value of Cultural Ecosystem Services in A Rural Landscape Context**. Journal of Rural Studies. 86, 76-86.
- Çakır, A. (2013). **Lot 2 Tourism Marketing Survey Kofcaz/Turkey**. Initiation of Partner Ships For Valorization of Local Natural Assets And Cultural Haritage. Bulgaria- Turkey IPA Cross-Border Programme, CCI Number 2007CB16IPO008.
- Çekül, (2012). **Trakya Birleştirici Güç: Doğa, Su, Kültür Strateji Planı Kültür Öncelikli Bölgesel Yol Haritaları- 1**.<https://www.cekulvakfi.org.tr/proje/2012-yol-haritalari>.
- Çekül, (2015). **Kültür Rotaları Planlama Rehberi**. Tarihi Kentler Birliği Yayınları, İstanbul.
- Çekül, (2020). **Kırsal Mirasın İzinde**. Çekül Kırsal Miras Programı. İstanbul. 86s.
- Dinçer, B. ve Özaslan, M. (2004). **İlçelerin Sosyo-Ekonomik Gelişmişlik Sıralaması Araştırması (2004)**. DPT Bölgesel Gelişme ve Yapısal Uyum Genel Müdürlüğü, Ankara.
- Engin, R. ve Çakır, A. (2013). **Amuca Bektaşilerinde Sofra ve Sofra Erkânı**. Türk Kültürü ve Hacı Bektaş Velî Araştırma Dergisi, 65: 299-312.
- Erdem, M. (2012). **Kırsal Yerleşim Peyzaj Kimlik Özelliklerinin Tespiti, Korunması Ve Geliştirilmesine Yönelik Değerlendirme Matrisi Önerisi**. İstanbul Teknik Üniversitesi, Fen Bilimleri Enstitüsü, Doktora Tezi, İstanbul.
- EUROSTAT, (2019). **Urban-Rural Typology**. Erişim adresi: http://ec.europa.eu/eurostat/statistics-explained/index.php/Urban-rural_typology.
- Geray, C. (1985). **Türkiye’de Köysel Yerleşme Düzeni**. Köy Sosyolojisi Okuma Kitabı. İstanbul: Boğaziçi Üniversitesi Yayınları, İdari Bilimler Fakültesi.
- Graburn Z.W.N. (2020). **Tourism and Cultural Landscapes in Southern China’s Highlands**. Erişim adresi: <https://doi.org/10.4000/viatourism.5491>.
- Görmüş, S. (2012). **Korunan Alanlarda Peyzaj Karakter Analizi: Kastamonu-Bartın Küre Dağları Milli Parkı Örneği**. Ankara Üniversitesi Fen Bilimleri Enstitüsü Peyzaj Mimarlığı Anabilim Dalı, Doktora Tezi, Ankara.
- İlhan, S. (2006). **Kobi’ler Sosyo-Ekonomik Bir Perspektif**. Fırat Üniversitesi Sosyal Bilimler Dergisi, (16)2: 269-289.

- Iammarino, S., Rodríguez-Pose, A., Storper, M. (2018). **Regional Inequality in Europe: Evidence, Theory and Policy Implications**. Papers in Evolutionary Economic Geography (PEEG) 1817, Utrecht University: Utrecht, Holland.
- Jiménez-García , M., Ruiz-Chico, J. ve Peña-Sánchez, A.R. (2020). **Landscape and Tourism: Evolution of Research Topics**. Land, 9 (488): 2-17.
- Kabataş, E. (2020). **Kırsal Alanlarda Ekoturizm Potansiyelinin Belirlenmesi: Kırklareli İli Koçaz İlçesi Örneği**. Tekirdağ Namık Kemal Ün. Fen Bilim. Ens. Peyzaj Mim. Anabilim Dalı, Yüksek Lisans Tezi, Tekirdağ.
- Kırklareli İstatistik Yıllığı, (2021). **İlçe, Şehir, Belde, Köy ve Cinsiyete Göre Nüfus, 2020**. Kırklareli İl Planlama ve Koordinasyon Müdürlüğü. [http:// www. kirklareli. gov.tr/kurumlar/ kirklareli. gov.tr/ planlama / istatistikler/102_nufus.pdf](http://www.kirklareli.gov.tr/kurumlar/kirklareli.gov.tr/planlama/istatistikler/102_nufus.pdf).
- Kırklareli İl Tarım ve Orman Müdürlüğü, (2021). **2021 Yılı Kırklareli İli Koçaz İlçesi Tarım Verileri**. Erişim Tarihi: 03.03.2021
- Kırklareli Kültür Varlıkları Envanteri, (2014). **Taşınmaz Kültür Varlıkları**. Kırklareli İl Kültür ve Turizm Müdürlüğü, Kırklareli.
- Kiper, T. (2013). **Kentsel ve Kırsal Alanların Planlanmasında Kimliğin Rolü**. Türk Bilimsel Derlemeler Dergisi, 6 (2): 69-73.
- Korkmaz, M., Alkan ,H., Özçelik, R., Yılmaztürk, A. (2010). **Orman Amenajman Planlarının Düzenlenmesinde Sosyo-Ekonomik Durum Envanterine Yönelik İş Tanımının Geliştirilmesi**. III. Ulusal Karadeniz Ormancılık Kongresi, 20-22 Mayıs 2010, Cilt: I, s.292-301.
- Köse, Y. ve Şahin, Ş. (2017). **Bir Kırsal Yerleşim Olarak Evciler Mahallesi Peyzaj Özellikleri**. Ankara Araştırmaları Dergisi, 5(2): 257-272.
- Kupidura, A. (2013). **Dziedzictwo Krajobrazowe W Gospodarowaniu Przestrzeni, Oficyna Wyd. Politechniki Warszawskiej, Prace Naukowe**. Geodezja, 53, 149.
- KurtkanBilgiseven, A. (1988). **Köy Sosyolojisi**. İkinci Baskı, Filiz Yayınevi, İstanbul.
- Kurtulmuş, Z. (2010). **Kırklareli Folklorundan (Halk Kültürü) Örnekler**. Kırklareli: Kırklareli Valiliği İl Kültür ve Turizm Müdürlüğü, s.87.
- Llambí-Insua, L. ve Pérez-Correa, E. (2007). **Nuevas Ruralidades Y Viejos Campesinismos. Agenda Para Una Nueva Sociología Rural Latinoamericana**. Cuadernos de Desarrollo Rural, (59): 37-61.
- Messely, L. Desein, J. ve Lauwers, I. (2010). **Regional Identity In Rural Development: Three Case Studies of Regional Branding**, 1-6 APSTRACT: Applied Studies in Agribusiness and Commerce, Vol. 4, Agroinform Publishing House, Budapest
- OECD, (2011). **OECD Regional Typology**. Erişim adresi: https://www.oecd.org/cfe/regional-policy/OECD_regional_typology_Nov2012.pdf.
- Öğdül, H., Kap Yücel, S.D., Aksümer, G., Öktem Ünsal, B. (2017). **Yukarıyapıcı Köyü Kırsal Peyzaj ve Yerleşim Analiz Çalışmaları Projesi**. Mimar Sinan Güzel Sanatlar Üniversitesi, İstanbul.
- Plumwood, V. (2006). **The Concept of a Cultural Landscape**. Ethics&The Environment, 11(2):116-150.

- Plieninger, T., Rana, HA., Fagerholm, N., Ellingsgaard, GF., Magnussen, E., Raymond, CM, Olafsson, AS. Verbrugge, LNH. 2018. **Identifying and Assessing the Potential for Conflict Between Landscape Values and Development Preferences on the Faroe Islands**. Global Environmental Change. 52:162–80.
- Stobellar, D.J. ve Pedrolı, B. (2011). **Perspectives on Landscape Identity: A Conceptual Challenge**. Landscape Research, 36(3): 321-339.
- Şahin, Ş., Perçin, H., Kurum, E., Uzun, O., Bilgili, C. (2010). **İl Ölçeğinde Peyzaj Karakter Analizi ve Turizm/Rekreasyon Açısından Değerlendirilmesi (PEYZAJ-44)**. 109G074 No'lu Tubitak Kamag 1007 Proje Öneri Formu.
- Roberts, B.K. (2003). **Landscapes of Settlement, Prehistory to the Present**. Routledge, London.
- Topçuoğlu, S. (2018). **Kırsal Kalkınma Odaklı Stratejilerin Belirlenmesine Yönelik Bir Araştırma: Tekirdağ, Saray Örneği**. Tekirdağ Namık Kemal Ün. Fen Bilim. Ens. Peyzaj Mimarlığı Anabilim Dalı, Yüksek Lisans Tezi Tekirdağ.
- Topçuoğlu, S. ve Kiper, T. (2020). **Tekirdağ İli Saray İlçesi Kırsal Yerleşimlerinin Kalkınmasına Yönelik Turizm Öncelikli Stratejilerin Belirlenmesi**. Kent Akademisi, 13(3):513-525.
- Türkdoğan, O. (2006). **Türkiye’de Köy Sosyolojisi**. IQ Kültür Sanat Yayıncılık, İstanbul.
- Yeşilbağ, D.(2018). **Sustainability of Rural Identity: Learning from Kırıkkışlacık’s Self-Generated Experience**. BEYOND ALL LIMITS 2018: International Congress on Sustainability in Architecture, Planning, and Design, 17-19 October 2018, Ankara, p. 773-779.
- Yılmaz, F., Acar, S., Kazancık, L., Gültekin, L., Meydan, M.C., Özsan, M.E. ve Işık, M. (2019). **İlçelerin Sosyo-Ekonomik Gelişmişlik Sıralaması Araştırması SEGE-2017**. Kalkınma Ajansları Genel Müdürlüğü.

EXTENDED ABSTRACT

This study is based on the “In the progress of development-oriented ecotourism related to rural settlements whose population is decreasing and aging; detection of local uniqueness (identity) based on socio-cultural data is an important requirement” hypothesis. Rural areas, which form the main resource value of ecotourism with the effect of urbanization in recent years, have various uniqueness with their socio-cultural values, and are strong enough to create opportunities when they are evaluated well with their qualities in rural development. In order for these values to be transformed into opportunities in development, they must be defined and consciously included in decision processes. The aim of the study is to determine the socio-cultural identity at the village scale on the basis of the development of the rural settlements of Koçaz in Kırklareli, to reveal their local specificities and to ensure their usability for the development of ecotourism.

The study method is based on the comparative analysis of the characteristics of socio-cultural identity in the form of maps, tables and graphics, with a participatory method specific to villages, based on literature data, field studies and taking the opinions of local people and relevant stakeholders. The method of the study is; based on literature data, field studies, and the views of local people and relevant stakeholders, the characteristics of socio-cultural identity were analysed comparatively in the form of maps, tables and graphics, with a participatory method specific to villages. In the first stage of the method, national and international studies on the subject and upper-

scale plans were examined. Related studies have been effective in the process of purpose, importance and method. In the second stage, a settlement plan was created by digitally processing the existing structural uses, streams and levelling curves on google earth images for each rural settlement consisting of 16 villages, and horizontal-vertical sections were taken on the plan. In the third stage; accessibility of rural settlements, historical-archaeological-cultural-local values, agricultural and animal production status, ethnic origin, local activities and population changes are given comparatively in the form of maps, graphs and charts based on GIS. In the fourth stage; in line with the socio-cultural values defined within the framework of the relevant analyses, ecotourism development zones based on different themes were defined. For each proposed region; attractions that can generate resources, institutions-organizations responsible for the activities and the targeted period are defined. Related evaluations were supported by maps and charts prepared in ArcGIS and Adobe Photoshop.

In the results of working; in Kofçaz, "ecotourism development zones focused on agriculture, faith, rural life and art" were defined in line with the relevant analyses on socio-cultural values. This will strengthen the evaluation, revitalization and development of rural settlements within a holistic network for ecotourism, specific in Kofçaz.