

**İŞLENMEYEN KÜÇÜK PARÇALI ARAZİLERİN
ÜRETİME KAZANDIRILMASINDA
ÜRETİCİLERİN
ÖRGÜTLENME YAKLAŞIMLARI VE
ÖRGÜTLENME
MODEL ÖNERİSİ: ERZİNCAN İLİ ÖRNEĞİ**

Erdem KARADAĞ

**Yüksek Lisans Tezi
Tarım Ekonomisi Anabilim Dalı
Danışman: Doç. Dr. Gülen ÖZDEMİR**

2015

T.C.
NAMIK KEMAL ÜNİVERSİTESİ
FEN BİLİMLERİ ENSTİTÜSÜ

YÜKSEK LİSANS TEZİ

**İŞLENMEYEN KÜÇÜK PARÇALI ARAZİLERİN
ÜRETİME KAZANDIRILMASINDA ÜRETİCİLERİN
ÖRGÜTLENME YAKLAŞIMLARI VE ÖRGÜTLENME
MODEL ÖNERİSİ: ERZİNCAN İLİ ÖRNEĞİ**

Erdem KARADAĞ

TARIM EKONOMİSİ ANABİLİM DALI

DANIŞMAN: Doç. Dr. Gülen ÖZDEMİR

TEKİRDAĞ-2015

Her Hakkı Saklıdır

Doç. Dr. Gülen ÖZDEMİR danışmanlığında, Erdem KARADAĞ tarafından hazırlanan “İşlenmeyen Küçük Parçalı Arazilerin Üretime Kazandırılmasında Üreticilerin Örgütlenme Yaklaşımları ve Örgütlenme Model Önerisi: Erzincan İli Örneği” isimli bu çalışma aşağıdaki jüri tarafından Tarım Ekonomisi Anabilim Dalı’nda yüksek lisans tezi olarak oy birliği ile kabul edilmiştir.

Juri Başkanı : Doç. Dr. Gülen ÖZDEMİR

İmza :

Üye : Doç. Dr. Yasemin ORAMAN

İmza :

Üye : Yrd. Doç. Dr. Duygu BOYRAZ

İmza :

Fen Bilimleri Enstitüsü Yönetim Kurulu adına

Prof. Dr. Fatih KONUKCU

Enstitü Müdürü

ÖZET

Yüksek Lisans Tezi

İŞLENMEYEN KÜÇÜK PARÇALI ARAZİLERİN ÜRETİME KAZANDIRILMASINDA ÜRETİCİLERİN ÖRGÜTLENME YAKLAŞIMLARI VE ÖRGÜTLENME MODEL ÖNERİSİ: ERZİNCAN İLİ ÖRNEĞİ

Erdem KARADAĞ

Namık Kemal Üniversitesi
Fen Bilimleri Enstitüsü
Tarım Ekonomisi Anabilim Dalı

Danışman: Doç. Dr. Gülen ÖZDEMİR

Bu araştırma, tarım topraklarının yaklaşık 1/3'ü ekilmeyen Erzincan ilinin 9 merkez köyünü ve buradaki üreticileri kapsamaktadır. Herhangi bir şekilde atıl vaziyette bulunan veya küçük parçalı olan arazilerin, köy bazında veya birbirine sınır olan birkaç köyün arazisi bir araya getirilmek sureti ile bilinçli ve modern üretim yapılabilmesi için, üreticilerin yeni bir örgütlenme modeline bakış açıları ve düşüncelerinin tespiti amaçlanmıştır. Araştırmanın ana materyalini Gıda Tarım ve Hayvancılık Bakanlığı Erzincan il müdürlüğü kayıtlarından elde edilen bilgilere göre, en fazla atıl arazisi olan 9 köy seçilerek gayeli örnekleme yapılarak seçilen 92 üretici ile yapılan anketler oluşturmuştur. İşletmeler arazi büyüklüğüne göre tabakalara ayrılmış ve örnek işletme sayıları Nayman yöntemine göre tespit edilmiştir. Yapılan çalışmada üreticilerin, mevcut kooperatif, oda ve birlikler hakkında olumlu düşüncelere sahip olmadıkları, üreticilerin çoğunluğunun arazilerinin ihtilafı, küçük ölçekli, çok hisseli olduğu belirlenmiştir. Ayrıca maliyetlerin yüksek olması, yine ürünlerin değerinde pazarlanamaması, üreticilerin eğitimi ve donanımlı olmaması konularında da üreticilerin aynı fikirde oldukları tespit edilmiştir. Üreticilerin büyük çoğunluğunun, mülkiyet hakkı kendilerinde kalmak şartı ile küçük, dağınık, parçalı ve kullanılmayan arazilerin, kar amaçlı olmayan, sadece köprü vazifesi gören profesyonel bir çatı altında toplanmasına olumlu baktıkları belirlenmiştir. Araştırma sonucunda üreticilerin % 78,33'nin arazilerin daha iyi ve profesyonel bir şekilde değerlendirilmesi amacı ile yeni bir örgüt modeli içinde yer almak istedikleri, %7,33'nün kararsız ve % 14,33 istemedikleri belirlenmiştir. Yine üreticilerin %55,12'nin örgütün kurulum aşamasında, %26,77'nin yönetime katılarak, %18,11'nin ise maddi olarak destek verecekleri belirlenmiştir.

Anahtar Kelimeler: Boş arazi, Örgütlenme Modeli, Üretim,
2015, 64 sayfa

ABSTRACT

M. Sc. Thesis

ORGANIZATION APPROACHES OF PRODUCERS WITH RESPECT TO RECOVERING NON-CULTIVATED SPLIT LANDS INTO PRODUCTION AND ORGANIZATION MODEL SUGGESTION: ERZİNCAN PROVINCE CASE

Erdem KARADAĞ

Namık Kemal University
Graduate School Of Natural and Applied Sciences
Department Of Agricultural Economics

Supervisor: Assoc. Prof. Dr. Gülen ÖZDEMİR

This study includes 9 center villages of Erzincan province, where 1/3 of the agricultural land is not cultivated, and the producers live in those areas. It was aimed to determine the approach and thoughts of producers towards a new organization model targeting conscious and modern production on agricultural areas by uniting idle and fragmented lands with several fields of villages or the other border villages's lands. Judgment sampling was done with surveyed 92 producers in 9 villages with the highest amount of idle land, selected based on the data from Erzincan Provincial Directorate of Ministry of Food Agriculture and Livestock. Enterprizes were classified based their land size and the number of sample enterprizes was determined according to Neyman method. It was determined that producers did not have positive thoughts against the current cooperatives, chambers and unions, and most of the producers' lands were disputed, small sized and jointly owned. Besides, it was detected that the producers have also the same idea over the issues of high production cost, low value in marketing, and being not well educated and equipped. A major part of the producers took a bright view of a model where their small, split and unused lands would be consolidated under a professional but non-profit organization, as long as they continue to own the properties. As a result of researches, 78.33% of the producers would be willing to be part of a new organization model so that their land is exploited in a more lucrative and professional manner, 7.33% was hesitant and 14.33% was opposed. It was also found that 55.12% of the producers agreed to help at establishment phase of the organization, and 26.77% by attending to administration, while 18.11% would give financial support.

Keywords: Wasteland, Organization Model, Production

2015, 64 pages

İÇİNDEKİLER

ÖZET	i
ABSTRACT	ii
ÇİZELGELER DİZİNİ.....	iv
ŞEKİLLER DİZİNİ.....	v
ÖNSÖZ	vi
1.GİRİŞ.....	1
1.1.Araştırmanın Amacı:	1
1.2.Araştırmanın Önemi:	1
1.3.Araştırmanın Kapsamı:.....	3
2.LİTERATÜR ÖZETİ.....	6
3.MATERYAL ve METOT	9
3.1.Araştırma Alanı Hakkında Genel Bilgiler	9
3.1.1.Araştırma Alanının Toprak ve İklim Özellikleri	10
3.1.2. Araştırma Alanının Bitki Örtüsü (Doğal Flora)	10
3.2. Materyal.....	11
3.2.1. Araştırma yapılan köylere ait genel bilgiler	12
3.3. Metot.....	20
4.ARAŞTIRMA BULGULARI VE TARTIŞMA	23
4.1. Türkiye’de Tarım Arazileri	23
4.1.1. Türkiye’de Tarım Arazilerinin Mevcut Durumu.....	23
4.1.2. Erzincan’da Tarım Arazilerinin Mevcut Durumu	24
4.1.3. İl Arazisinin Niteliklerine Göre Dağılımı	24
4.1.4. Sosyo – Ekonomik Yapı.....	25
4.2. Tarımda Üretici Örgütlenmesi.....	26
4.2.1. Tarımsal Örgütlenmenin Amaçları.....	26
4.2.2. Dünyada Tarımsal Örgütlenme	28
4.2.3. AB Ülkelerinde Tarımsal Kooperatif Örgütleri	30
4.2.4. Türkiye’de Tarımsal Örgütlenme.....	32
4.2.5. AB ve Türkiye’de Tarım Kooperatiflerinin Karşılaştırılması	38
4.2.6. Erzincan’da Tarımsal Örgütlenme	39
4.3. Üreticiler İle İlgili Genel Bilgiler	40
4.4. Üretici Örgütlenmeleri ve Tanıma Düzeyi	43

4.5. Üreticilerin Mevcut Üretici Örgütleri İle İlgili Düşünceleri	44
4.6. Çiftçilik Hakkında Genel Görüşler	45
4.7. Gelecekte Bitkisel Üretim Gelişmesi İçin Yapılması Gerekenler	48
4.8. Yeni Bir Örgütlenme Modeli İle İlgili Görüşler	51
4.9. Yeni Bir Örgütlenme Çalışmasının Başarılı Olabilmesi İçin Yapılması Gerekenler	54
4.SONUÇ VE ÖNERİLER	57
5.KAYNAKLAR	61
ÖZGEÇMİŞ	64

ÇİZELGELER DİZİNİ

Sayfa

Çizelge 3.1. Popülasyonu oluşturan işletmelerin tabakalara göre dağılımı,

tabakadan örneğe seçilen işletme sayısı	22
Çizelge 4.1. Erzincan'da Alt Bölgelere Göre Temel Veriler	26
Çizelge 4.2. Dünyanın çeşitli ülkelerindeki kooperatif ve üye sayıları durumları	30
Çizelge 4.3. Türkiye'de Tarımsal Örgütlenme Tablosu (31.12.2012)	35
Çizelge 4.4. Türkiye'de Tarımsal Birlikler Tablosu (31.12.2012)	36
Çizelge 4.5. Türkiye'de Islah Amaçlı Yetiştirici ve Yetiştirici Merkez Birlikleri	37
Çizelge 4.6. Türkiye'de Ziraat Odaları ve Türkiye Ziraat Odaları Birliği	38
Çizelge 4.7. Türkiye'de Sulama Birlikleri ve Çiftçi Dernekleri	38
Çizelge 4.8. Erzincan'da Tarımsal Örgütlenme	40
Çizelge 4.9. İşletmecilerin Cinsiyet, Medeni Durumu ve Eğitim Düzeyleri (%)	41
Çizelge 4.10. İşletmecilerin Yaşı ve Ailedeki Birey Sayısı (%)	41
Çizelge 4.11. Üretici Örgütleri, Ortağı Oldukları Örgütler ve Değerlendirmeler	44
Çizelge 4.12. Mevcut Üretici Örgütleri İle İlgili Düşünceler	45
Çizelge 4.13. Çiftçilik Hakkında Genel Görüşler	47
Çizelge 4.14. Bitkisel Üretimin Gelişmesi İçin Yapılması Gerekenler	50
Çizelge 4.15. Yeni Bir Örgütlenme Modeli İle İlgili Görüşler	53
Çizelge 4.16. Erzincan'da Gerçekleştirilecek Yeni Bir Örgütlenme Çalışmasının Başarılı olabilmesi için sizce neler yapılmalı? Önem Derecesine Göre Numaralandırarak Sıralanması	55

ŞEKİLLER DİZİNİ

Sayfa

Şekil.3.1. Erzincan İlinin Coğrafi Konumu	9
---	---

Şekil.3.2. Beşsaray Köyünün ÇKS'ye Ait Ekili Alan Uydu Görüntüsü	12
Şekil 3.3. Binkoç Köyünün ÇKS'ye Ait Ekili Alan Uydu Görüntüsü	13
Şekil 3.4. Cevizli Köyünün ÇKS'ye Ait Ekili Alan Uydu Görüntüsü	14
Şekil 3.5. Çatalarmut Köyünün ÇKS'ye Ait Ekili Alan Uydu Görüntüsü	15
Şekil 3.6. Gölpınar Köyünün ÇKS'ye Ait Ekili Alan Uydu Görüntüsü	16
Şekil 3.7. Kilimli Köyünün ÇKS'ye Ait Ekili Alan Uydu Görüntüsü	17
Şekil 3.8. Oğulcuk Köyünün ÇKS'ye Ait Ekili Alan Uydu Görüntüsü	18
Şekil 3.9. Heybeli Köyünün ÇKS'ye Ait Ekili Alan Uydu Görüntüsü	19
Şekil 3.10. Dereyurt Köyünün ÇKS'ye Ait Ekili Alan Uydu Görüntüsü	20
Şekil 4.1. Erzincan İli Arazi Dağılımı	25
Şekil 4.2. Üreticilerin Yaşadığı Yer	42
Şekil 4.3. Üreticilerin Yıllık Bitkisel Üretim Geliri	42
Şekil 4.4. Üreticilerin Yıllık Hayvansal Üretim Geliri	43
Şekil 4.5. Üreticilerin Tarım ve Hayvancılık Dışında Gelirleri	43
Şekil 4.6. Çiftçinin En Büyük Sıkıntısı	48
Şekil 4.7. Arazilerin Değerlendirilmesi Amacıyla Herhangi Bir Örgüt Kurulsa Katılmak İster misiniz?	55
Şekil 4.8. Kurulacak Yeni Bir Çiftçi Örgütüne Ne Tür Destek Verebilirsiniz?	56

ÖNSÖZ

Bu çalışma esnasında bilgi ve yardımlarını esirgemeyen Namık Kemal Üniversitesi Tarım Ekonomisi Bölümü Öğretim Üyesi ve tez danışmanım Doç. Dr. Sayın Gülen

ÖZDEMİR'e, Tarım Ekonomisi Bölüm Başkanı Prof. Dr. Sayın İ. Hakkı İNAN'a, istatiki analizlerin uygulanmasındaki yardımlarından dolayı Atatürk Üniversitesi Ziraat Fakültesi Dekanı Prof. Dr. Sayın Muhlis MACİT'e ve Doç. Dr. Sayın Avni BİRİNCİ' ye, Erzincan Gıda Tarım ve Hayvancılık il müdürlüğünde görev yapan mühendis Hilal KAYALAR' a, Zehra ve Tekin ADAŞ'a, Yağmur YILMAZ'a, Fadime BİLİCİ SEZEK'e, Sevgi AKÇAY İLHAN'a, Tarık KADIOĞLU'na, bu çalışmanın her aşamasında yardımını ve desteğini hep yakınımnda hissettiğim Dr. Sayın Esra GÜRSOY' a sonsuz teşekkürlerimi sunarım.

Ocak 2015

Erdem KARADAĞ

1. GİRİŞ

1.1. Araştırmanın Amacı:

Dünya nüfusu her geçen gün artmasına rağmen mevcut tarım alanları, nüfusun ihtiyacını karşılayamama tehdidi altındadır. Dünya nüfusunun 2050 yılında on milyar olması beklenirken gıda tüketiminin de iki katına çıkması tahmin edilmektedir. Mevcut tarım arazilerinin artırılması mümkün olmadığından ileride yaşanması muhtemel sorunların önüne geçilebilmesi için, eldeki işlenebilir tarım arazilerinin doğru ve ekonomik olarak kullanımı gerekmektedir. Ülkemizde işlenebilir tarım arazilerinin bir kısmında bazı nedenlerden dolayı herhangi bir üretim yapılmamaktadır. Bu araştırma, Erzincan İli Merkez köylerinde yüksek oranda üretim yapılmayan arazilere sahip köylere ait işletmelerin mevcut tarımsal sorunları ile sorunların çözümüne yönelik, üreticilerin örgütlenme olanaklarının belirlenmesi, işlenmeyen veya işlenemeyen küçük parçalı arazilerin üretime katılması ile bölge ve ülke ekonomisine katkı sağlanması düşüncesiyle gerçekleştirilmiştir. Ayrıca çalışmanın bu konuda örnek oluşturması amaçlanmıştır.

1.2. Araştırmanın Önemi:

Son yıllarda tarım, toplumlar için nüfus artışına bağlı olması nedeni ile önemli bir sektör haline gelmiştir. Dünyadaki nüfus artışı ile birlikte günümüzde bazı ülkelerde görülen ve gelecekte diğer ülkelerde de ortaya çıkma riski bulunan açlık sorunu, toplumların tedirgin olmasına neden olmuştur. Bu durum, bir yandan mevcut ekilebilir alanlarda üretimi artırıcı yeni tekniklerin uygulanmasını, diğer yandan bugün için verimsiz kabul edilen toprakların da üretime açılarak, tarımsal üretim hacminin artırılmasını mümkün hale getirmiştir (Bayraç ve Yenilmez, 2006).

Arazi toplulaştırması, ülkemizde her ne kadar 1960'lerden beri uygulansa da, özellikle Toprak Koruma ve Arazi Kullanımı Kanunu ile Tarım Arazilerinin Korunması Kullanılması ve Arazi Toplulaştırmasına İlişkin Tüzük 'ün kabulünden sonra giderek daha çok alanda uygulanması planlanmaktadır. Söz konusu bu uygulamanın amacı ise tarım arazilerindeki rasyonel çalışmayı engelleyen teknik, ekonomik ve sosyal sorunları ortadan kaldırarak, tarım sektörü çalışanları ile arazi sahiplerinin yaşam standardını yükseltmektir. Sonuç olarak tarım arazilerinin bir zenginlik aracı olmasından ziyade bir üretim aracı olarak kullanılması arazilerin kanuna uygun, çağın gerektirdiği standartlarda, adil bir şekilde, yeniden tahsisinin yapılması gerekmektedir (Yoğunlu, 2013).

Arazi toplulařtırması kavramı, dar ve geniş anlamda olmak üzere iki şekilde kullanılmaktadır. Birincisi, geniş anlamda arazi toplulařtırması, hem tarımsal alt yapı ve hem de kırsal alt yapı hizmetlerinin gerekleřtirilmesi ile mümkündür. Bu düzenleme ierisinde; tarımsal alt yapı hizmetlerinden (sulama, drenaj, yol) imar planlarına, sosyal tesislerden saėlık tesislerine kadar bir planlama ve uygulama söz konusudur. İkincisi ise dar anlamda arazi toplulařtırması kavramı, aynı anlama gelmekle birlikte farklı şekillerde tanımlanmaktadır (Ekinci, 2012). Bu tanımlardan bazıları ařaėıda verilmiřtir.

Arazi toplulařtırılması; “aynı řahsa veya çifti ailesine ait, eřitli nedenlerle, ekonomik üretime imkan vermeyecek biçimde veya toprak muhafaza ve zirai sulama tedbirlerinin alınmasını güçleřtirecek derecede; paralanmıř, daėılmıř, şekilleri bozulmuř daėınık, küçük arazi paralarının ve hisselerinin bir araya getirilerek, muntazam şekiller halinde birleřtirilmesi, bütünleřtirilmesi ve iřletmelerin yeniden düzenlenmesi iřlemi” olarak tarif edilebilir. Arazi toplulařtırması; “tarımsal arazileri niteliklerine göre sınıflandırarak, bir kiřiye ait, farklı alanlardaki küçük arazi grupları yerine, o arazinin toplamını karřılayacak kadar, en az miktarda para arazinin (mümkün olursa tek bir paranın), o kiřiye verilmesidir” (Anonim, 2013b).

Arazi toplulařtırması, toprakların, üretim tekniėinin ekonomik olarak uygulanmasını, toprak konumunu ve tarımsal sulama önlemlerinin alınmasını güçleřtirecek derecede paralanmıř, daėılmıř ve şekilleri bozulmuř olduėu durumlarda; olanaklar ölçüsünde bunları bir arada birleřtirmek, şekillerini düzeltmek, çifti ailesinin yařam düzeyini yükseltmek için teknik, ekonomik ve sosyal yönden gerekli önlemleri almak şeklinde de tanımlanabilir (Takka, 1993).

Bir bařka tanıma göre ise ; “tarımsal üretimin artırılması amacıyla, kiři ve iřletmelere ait olan, küçük parseller halinde, birden fazla paraya bölünmüř, deėiřik yerlere daėılmıř veya elveriřsiz biçimde şekillenmiř arazilerin, modern tarım iřletmeciliėi esaslarına göre ve ayrıca sulama hizmetlerinin getirilmesine en uygun bir şekilde birleřtirilmesi, şekillendirilmesi ve düzenlenmesi iřlemine arazi toplulařtırması veya arazi düzenlemesi” adı verilmektedir (Anonim, 2013a).

Arařtırmanın gerekleřtirildiėi Erzincan İlinde deprem ve ekonomik nedenlerden ötürü insanlar genelde köylerini, topraėını bırakıp bařka yerlere gö etmiřlerdir. Bu göler sonucunda, tarım kendini geliřtirecek bir ortam ve altyapı bulamamıřtır. Tarıma uygun topraklar olduėu halde, bazı arazilerin miras yolu ile bölünmesi ve satılması gibi nedenlerle

arazilerin küçük ölçekli bir yapıya dönüşmesi ve ticari anlamda modern bir tarımın gelişmesi mümkün olamamıştır.

Mevcut tarımsal alanların büyütülemeyeceği düşünülürse, ihtiyaç duyulan gıdaların temininin devamı için geriye kalan tek çare toprağın verimliliğinin ve kullanım oranının maksimize edilmesidir. Bu da ancak araştırma yapmak, proje hazırlamak ve imkânlar doğrultusunda, tarımsal gelişime katkıda bulunmakla sağlanabilecektir. Bunun başarılması ise sürdürülebilir tarım politikaları, bilim, teknoloji ve bilgiyi profesyonelce kullanılması ile mümkün olacaktır.

Bu çalışmada, herhangi bir şekilde atıl vaziyette bulunan veya küçük parçalı olan arazilerin, köy bazında veya birbirine sınır olan birkaç köyün arazisi bir araya getirilmesi düşünülmektedir. Bu suretle daha geniş araziler elde edilmesi açısından yapılması gerekenler ortaya konulmaya çalışılmıştır. Bu araziler üzerinde bilinçli ve modern üretim yapılarak, modern ve profesyonel tarıma geçilmesi, böylece üretim maliyetlerinin düşürülmesi, verimin artırılması, kalitenin yükseltilmesi ülkemiz ekonomisi açısından önemlidir. Orta ve uzun vadede bu arazilerde üretilen ürünlerin hem iç piyasaya satışının, hem de dış piyasaya ihracatının sağlanması düşünülmektedir. Yöre halkının gelir düzeyinin artırılması, düzenli bir gelire kavuşmalarının sağlanması, sosyal aktivitelerinin genişletilmesi, genç nüfusun kırsalda tutulabilmesi, aynı zamanda ülke ekonomisine katkıda bulunulması, ayrıca profesyonel yönetim, üretim ve pazarlama yapılacağı için konu uzmanı olan üniversite mezunu gençlerin istihdamının sağlanması gibi oldukça önemli hususları içinde barındırmaktadır.

1.3. Araştırmanın Kapsamı:

Arazi toplulaştırma çalışmaları şu hususları kapsamaktadır (Anonim, 2013):

1. Fazla parçalanmış, dağılmış arazilerin modern işletmecilik esaslarına göre birleştirilmesi,
2. Tarla içi yol şebekesinin, sulama tesislerinin ve yüzey tahliye sisteminin inşası,
3. Gerekli arazi tesviyesi ve toprak ıslahının yapılması, Köylerin yerlerinin yeniden düzenlenmesi ve çevre planlanması,
4. Kırsal alanın, doğal hayatın korunması ve yeşil alanların düzenlenmesi,
5. Kırsal alandaki yerleşim yerleri ve toprakların, rüzgâr ve su erozyonu, sel taşkınları gibi doğal afetlerden korunması için gerekli önlemlerin alınması,
6. Spor sahaları, parklar, yüzme havuzu, bayram-pazaryeri, çocuk bahçesi, okul, sağlık ocağı ve kooperatif binası gibi sosyal hizmet tesisleri için gerekli arazilerin, toplulaştırma planları içinde kamulaştırma yapılmadan temin edilmesi,

7. İşletmelerin ıslahı, yeniden düzenlenmesi, verimli bir şekilde çalışmalarının temini için gerekli tedbirlerin alınması,
8. Köy içi yollarının tanzimi içme suyu, kanalizasyon, elektrik, telefon gibi hizmetlerinin planlanması, iskân, arsa isteklerinin karşılanması.

Daha geniş kapsamlı bir arazi toplulaştırması çalışması ise aşağıdaki hizmetleri ve yatırımları kapsamalıdır (Anonim, 2000):

1. Tarla şekillerinin iyileştirilmesi
 - a) Düzgün şekilli olmayan, çok parçalı durumda bulunan tarlaların bir araya toplanması,
 - b) Uygun boyutlu, günün gelişmiş teknoloji düzeyini de gözeten tarımsal işletme açısından uygun nitelikte olan tarla şekillerinin oluşturulması,
 - c) Tarlaların en az bir kenarından yol ağına ve sulama-kurutma kanallarına bağlanmaları,
2. Çiftçinin çalışma ve üretim koşullarının iyileştirilmesi
 - a) Toprakların fiziksel ve kimyasal özelliklerinin iyileştirilmesi,
 - b) Sulama - kurutma tesislerin yapımı,
 - c) Tarla düzlemesi (tesviye) yapımı,
 - d) Toprak, çevre ve su özelliklerini dikkate alan gübre kullanım standartlarının geliştirilmesi,
 - e) Makine kullanımı ve makinelerin ekonomik kullanımı koşullarının geliştirilmesi.
3. Çiftçilerin ve tarımsal mekânda yaşayan diğer insanların yaşam koşullarının geliştirilmesi
 - a) Varsa, sağlıksız çevre koşullarının ortadan kaldırılması (pis sularını arıtılması, fabrika dumanlarının filtre edilmesi vb.),
 - b) Konutların sağlığa uygun koşullara kavuşturulması, konutların köyün kültürünü yansıtacak ve turizmi özendirecek biçimde düzenlenmesi,
 - c) Okul, okuma odası, sağlık tesisleri, sosyal, dini ve kültürel tesislerin yapımı,
 - d) Köy içi, köyler arası, tarla içi ve tarlalar arası uygun ulaşım ağının kurulması.
4. Tarımsal mekânda çalışanların gelir düzeylerinin yükseltilmesi
 - a) Pazar olanaklarının geliştirilmesi,
 - b) Depolama, koruma ve saklama tesisleri yapımı,
 - c) Ambalajlama tekniklerinin geliştirilmesi ve tesislerinin yapımı,
 - d) Diğer sektörlerle hizmet sunulması.
5. Tarımsal işgücünün tam kullanılması
 - a) Türkiye'ye özgü bir durum olarak, topraksız ya da topraklı çiftçilerin, varsa devlet toprakları ile topraklandırılmaları,

b) Çok büyük topraklarda belirli miktarlar üzerindeki toprakların ve toprağını kendisi işletmeyenlerde (ortakçılık, yarıcılık, kiracılık yolları ile işletenler) tüm toprakların kamulaştırması suretiyle topraksızların topraklandırılmaları (Ekinci, 2012).

Erzincan iklim, toprak yapısı, su/ sulama imkânı bakımından, ayrıca kara, hava ve demiryolu ulaşımının iyi olması nedeni ile bölgenin diğer illerine göre daha avantajlı durumda olup, bitki deseni bakımından da oldukça zengindir.

İl sınırları içerisinde ekonomik olmadığı için işlenmeyen veya herhangi bir şekilde işlenemeyen, atıl vaziyette 700.000 da arazi bulunmaktadır. Bu küçük ölçekli arazilerin meyve, sebze ve diğer tarım ürünlerinden uygun olanlarının üretimi için, bir araya getirilmesi sonucu oluşacak, orta ve büyük ölçekli muhtelif arazilerin, kısa ve orta vadeli bir süre içerisinde bir çatı altında toplanarak üretime kazandırılması büyük önem arz etmektedir.

Üretim maliyetleri düşürülerek, verimin artırılması, kalitenin yükseltilmesi, modern ve profesyonel tarıma geçilmesi mümkün olacaktır. Orta ve uzun vadede bu arazilerde üretilen ürünlerin hem iç piyasaya satışının, hem de dış piyasaya ihracatının yapılması sağlanarak yöre halkının gelir düzeyinin artırılması, aynı zamanda ülke ekonomisine katkıda bulunulması, ayrıca profesyonel yönetim, üretim ve pazarlama yapılacağı için konu uzmanlarının istihdamının sağlanması gibi önem ve kapsama sahiptir.

Kullanılmayan arazilerin üretime kazandırılmasında, çözüm sadece arazilerin birleştirilmesi ile mümkün olmayıp önceden planlanmalı, toplulaştırma kapsamında olan alanlara yönelik temalar belirlenip toplulaştırmadan etkilenecek kişiler ile etkin bir şekilde iletişime geçilmelidir. Ayrıca burada ekonomik faaliyet alanları tespit edildikten sonra o arazilere en uygun ürün belirlenmelidir. Arazi sahiplerine bilgi ve teknik destek sağlanmalıdır (Yoğunlu, 2013). Bu çalışmada kullanılmayan arazilerin üretime kazandırılması ve üretimin sürekliliğini sağlayabilecek tedbirlerin neler olabileceği konusunda fikir edinilebilmesi için birkaç yerde pilot uygulama yapılması planlanmaktadır.

Ayrıca, Erzincan merkez, İlçe ve köylerinde küçük parçalı, atıl vaziyetteki veya geleneksel çiftçilik yapılan tarım arazisinin profesyonel olarak işlenmesine, öncülük etmesi hedeflenmektedir.

2. LİTERATÜR ÖZETİ

İnan vd. (2000), çalışmalarında, az gelişmiş ülkelerdeki gibi, ülkemizde de tarımın ikili bir yapıya sahip olduğunu, bu yapının küçük köylü işletmelerini barındıran geleneksel kesimle büyük işletmelerin oluşturduğu ticari (modern) kesimden oluştuğunu belirtmişlerdir. Geleneksel kesim üretim girdilerini ve tarım kredilerini uygun koşullarla organize piyasalardan sağlayamamakta ve tarım ürünlerini değerine pazarlayamamaktadır. Genelde örgütlenmiş pazarlama kuruluşlarından modern kesimin yararlanmakta olduğunu bildirmişlerdir. İkili yapı tarımsal kalkınmayı olumsuz etkilediğinden, geleneksel kesimin ürün pazarlama, girdi, kredi ve teknik bilgi sağlama gibi problemlerini çözmek için üreticilerin tarım kooperatifleri vb demokratik ve özerk ekonomik örgütleri kurmaları gerektiğini belirtmişlerdir.

Ülkemizde tarım kooperatiflerinin bir kısmı (özellikle tarım satış ve tarım kredi kooperatifleri) devletin güdümü ve kontrolü altında olduğundan, ekonomik açıdan etkin olmadıklarını, uluslararası kooperatifçilik ilkelerine göre çalışan köy kalkınma kooperatifleri ise devlet desteğinden yoksun, hatta merkez birliğinin kuruluşunda olduğu gibi, devletin engellemesi ile karşı karşıya kaldıklarını belirtmişlerdir. Tarım kooperatiflerine alternatif olarak son yıllarda gündeme gelen mahalli idare birlikleri (köylere hizmet götürme birlikleri vb) ise demokratik olmayan yönetimleri ve heterojen ortak yapıları nedeniyle üreticilerce de benimsenmediğini, incelenen sulama birlikleri ve özellikle damızlık sığır yetiştiricileri birliklerinin ise bağımsız tarım kooperatiflerine daha yakın üretici örgütleri olduklarını tespit etmişlerdir.

Köseoğlu ve Gündoğdu (2004), yaptıkları bir çalışmada, arazi toplulaştırması çalışmalarının önemli aşamalarından birini oluşturan planlama çalışmalarının yürütülmesinde gereksinim duyulan planlama verilerinin, uzaktan algılama teknikleriyle elde edilebilirliğini araştırmışlardır. Çalışma, Bursa-Karacabey İlçesi, Eskisarıbey – Yenisarıbey – Ortasarıbey ve Sazlıca köylerinde yürütülmüş ve örnek alanı kapsayan 06.08.1998 tarihli Landsat 5 TM uydu görüntüsünü kullanmışlardır. Planlama verilerinin uydu görüntüsü üzerinde belirlenebilmesi için ERDAS-Imagine görüntü işleme programı kullanılmıştır. Bu programla, gözle yorumlama, kontrollü sınıflandırma ve kontrolsüz sınıflandırma yöntemlerini kullanılmıştır. Çalışma sonucunda, arazi toplulaştırması planlama verisi olarak arazi kullanım durumu, yerleşim yerleri ve sabit tesisler, ana sulama ve drenaj kanalları ile ana yollar uydu görüntüsü

üzerinden belirlenebildiği, buna karşın arazi parçalılığı ve parselasyon durumuna ilişkin bilgiler uydu görüntüsü üzerinden belirlenemediği sonucuna varmışlardır.

Özbek ve Öztaş (2004), Araştırmalarında, arazilerin mevcut potansiyellerinde değerlendirilmesinin doğal kaynaklarının sürdürülebilir kullanımında temel esas olduğu belirtilmiştir. Erzurum Ovasında yer alan tarım topraklarının, son 30 yıllık dönemdeki amaç dışı kullanım boyutunu ortaya koyabilmek amacıyla bu çalışmayı gerçekleştirmişlerdir. Çalışmalarında; Erzurum Ovasında toplam 27.150 dekar tarım arazisinin tarımsal faaliyetler dışında kullanılmakta olduğu, bu arazilerin 17.667 dekarının I. sınıf, 5.422 dekarının II. sınıf ve 4.061 dekarının ise III. sınıf arazi niteliğinde olduğunu belirlemişlerdir. Tarımsal amaç dışı kullanılan arazilerden meydana gelen yıllık tarımsal gelir kaybının yaklaşık 2,5 milyon dolar olarak tahmin edildiğini bildirmişlerdir.

Ağca (2010), yaptığı araştırma sonucuna göre ülkemizde tarım kesimine işlerlik kazandırmak için son yıllarda köklü değişikliklere gidildiğini ve desteklemelerin arz fazlası ürünlere değil de ithal edilen ürünlere verilmesi gerektiği sonucuna varmıştır.

Ekinci ve Sayılı (2010), Türkiye’de tarım işletmesi sayısı çok fazla, işletme büyüklüğü düşük ve araziler çok parçalı olduğunu bu parçalanma nedenleri olarak; arazilerin sanayi ve turizm tesisleri, baraj, yol, konut yapımı gibi amaç dışı kullanılması ile birlikte kiracılık ve/veya ortakçılık şeklinde işletilmesi gibi faktörlerden ileri geldiğini belirtmişlerdir. Tarım arazilerinin parçalanması neticesinde önemli ekonomik kayıplar meydana geldiğini dolayısıyla çalışmada, Türkiye’deki tarım arazilerinin parçalanmasını önlemeye yönelik olarak çıkarılan mevzuatı incelemişler, uygulamada görülen aksaklıkları ve eksiklikleri tespit ederek, bu aksaklık ve eksikliklere karşı gerekli önerileri sunmuşlardır.

Ekinci (2012), Bu çalışma Samsun İli Bafra Ovası Sol Sahil Topplulaştırma Projesi kapsamında toplulaştırması biten üç köyde üreticilerin davranışlarının belirlenmesi için yapılmıştır. Çalışmada, bağımlı değişken arazi toplulaştırma bilinç düzeyi olarak alınmış, bağımsız değişkenler ise; üreticilerin yaş durumu, mesleki deneyim, aile genişliği, eğitim düzeyi, gelişmiş tarım teknolojisini benimseme ve uygulama, sosyal katılım ve çevresel ilişkiler, kitle haberleşme araçlarını kullanım düzeyi, ailenin yaşam düzeyi ve işletme büyüklüğü olmuştur. Araştırmada işletme büyüklüğü, gelişmiş tarım teknolojisini benimseme ve uygulama düzeyleri, üreticilerin sosyal katılım ve çevresel ilişki düzeyleri, kitle haberleşme araçlarını kullanma düzeyleri ve yaşam düzeyi ile toplulaştırma bilinç düzeyleri arasında yapılan khi- kare testinde önemli düzeyde ilişki olduğu bulunmuştur.

Gün (2012), Çalışmasında, tarım topraklarının korunmasının ekonomik, çevresel, sosyal açıdan uygulanabilir ve kabul edilebilir olmasını sağlayan ön koşullar belirlenmiştir. Bunlar mülkiyet, tarımsal, çevresel ve sosyo-ekonomik bilgi sisteminin yapılandırılmasıdır. Yasal ve kurumsal olarak çerçevelendirilmesi ve uygulama sürecine ilişkin planlama ve politikanın belirlenmesi, tarım topraklarının kullanımı ve yönetiminde sürdürülebilir bir gelişme sağlayacağı bildirilmiştir. Toprak Koruma ve Arazi Kullanımı Yasasının, kamu yararı kavramı tanımı netleştirilmesi ve tüzük, yönetmelik eksiklikleri giderilmesi gerektiğini savunan araştırmacı, tarım topraklarının yönetimi, denetim ve yaptırım gücü ile desteklenmiş ve bilgiyi üreten tek bir kurumsal organizasyon sorumluluğuna bırakılmasının uygun olacağını belirtmiştir.

Sönmez (2012), Onuncu Kalkınma Planı (2014–2018) hazırlıkları çerçevesinde oluşturulan, Tarım Arazilerinin Sürdürülebilir Kullanımı Çalışma Grubu'nda elde edilen çıktıların, sektöre ilişkin diğer Özel İhtisas Komisyonu (ÖİK) ve Çalışma Grupları çıktıları ile birlikte, Plan dönemi süresince, Türkiye'nin izleyeceği tarım politikasının ana unsurların temelini teşkil edeceğini bildirmiştir.

Akşit (2013), Arazi toplulaştırma çalışmalarının beklenen faydayı sağlayıp, sağlamadığını belirlemek için çiftçi algısının ortaya konulması hususunda bir araştırma yapmıştır. Veri toplama aşamasında, arazi toplulaştırması sonrası arazi sahiplerinin ve işletmecilerinden elde edilen bilgiler arasındaki paralelliği ve farklılığı saptamak ve buna göre karşılaştırmalar yapmak amacıyla 31 çiftçi ile yapılan ,yapılandırılmış görüşme' yöntemini kullanmıştır. Elde edilen verilerin yorumlanmasında veri yığınlarını tanımlamak ve anlaşılabilir biçimde indirgemek için betimleyici analizini kullanmıştır. Arazi varlığındaki azalma ve hasat yapamamaktan kaynaklanan zararlar arazi toplulaştırmasına karşı olumsuz algıya karşın, çiftçilerin önemli bir kısmında sulama, ulaşım, yakıt tasarrufu, gübreleme ve araziyi kullanma kolaylığından dolayı genelde olumlu algı geliştiğini belirtmiştir.

3. MATERYAL ve METOT

3.1. Araştırma Alanı Hakkında Genel Bilgiler

Araştırmanın yürütüldüğü Erzincan İli Doğu Anadolu Bölgesinin Kuzey Batı bölümünde yukarı Fırat havzasında 390 02'- 400 05' kuzey enlemleri ile 380 16'- 400 45' Doğu boylamları arasında yer almaktadır (Şekil 3.1).



Şekil.3.1. Erzincan İlinin Coğrafi Konumu

İl Doğuda Erzurum, Batıda Sivas, Güneyde Tunceli, Güneydoğuda Bingöl, Güneybatıda Elazığ, Malatya, Kuzeyde Gümüşhane, Bayburt ve Kuzeybatıda Giresun illeri ile çevrilidir. Yüzölçümü 11.903 km² olup il merkezinin denizden yüksekliği 1.185 metredir. Erzincan ili iklim özellikleri ile bölge illeri arasında mikro klima özelliği taşıdığı, ilin bu iklim yapısı ile tarım ürünleri çeşitliliği bakımından öne çıktığı ve Erzincan İlinde yağışın aylara dağılımı oldukça düzensiz olduğu bildirilmiştir (Gürsoy, 2011). Erzincan ili faal nüfusunun %55'i tarım sektöründe istihdam edilmektedir. İlin, Türkiye toplam tarımsal üretimdeki payı %1 civarında olduğu, tarımdan elde edilen gayrisafi milli hâsıla il

gelirinin yaklaşık %55'ini oluşturduğu, bunun da %65'i bitkisel, %35'i hayvansal ürün üretiminden sağlandığı belirtilmiştir (Gürsoy ve Macit, 2013).

3.1.1. Araştırma Alanının Toprak ve İklim Özellikleri

Araştırma alanında fizyolojik derinliği çok fazla olan kumlu ve milli alüviyal topraklar, Fırat (Karasu) nehrinin, taşkın ovası alanında yayılış göstermektedir.

Erzincan, karasal iklim özelliğine sahiptir. Ancak, yüzey şekilleri, ovaları ve dağlarla çevrili olması yer yer değişik karakterli iklimlerin ortaya çıkmasına neden olmaktadır. Doğu Anadolu bölgesinde yer alan Elazığ ve Malatya dışındaki diğer tüm illerden daha ılıman bir iklimi vardır. Yıllık sıcaklık ortalamaları 16,6 °C'dir. En soğuk ay olan Ocak ayı ortalamasının -3,7 °C, en sıcak ay olan Ağustos ayı ortalamasının da 23,9 °C olduğu görülmektedir. Yağış itibarıyla, 380,6 kg/m² lik yağış ortalamasına sahip olan il, yıl içerisinde en fazla yağışı 633,1 mm. olarak, en az yağışı 206,1 mm. olarak almaktadır.

3.1.2. Araştırma Alanının Bitki Örtüsü (Doğal Flora)

Etüt alanında buğday, şeker pancarı, arpa, fasulye ve yem bitkileri en fazla tarımı yapılan ürünlerdir. Sebze tarımı yapılan alanlarının yoğun olarak bütünlük gösterdiği sahaya rastlamak, pek mümkün değildir. Sebzeçilik faaliyetleri, köy arazilerinde dağınık olarak küçük parsellerde veya tarlaların bir kenarında yapılmaktadır. Çok çeşitli sebze üretilmesine rağmen, en fazla alan kaplayan ve en çok üretimi yapılan sebzeler, fasulye, soğan ve patatestir.

Pompaj sulamalarının da devreye girmesiyle, kuru tahıl tarımının hâkim olduğu kuzeyde ve batıda kalan alanlarda sulamaya kavuşturularak, şeker pancarı, sebze ve meyve alanları ve üretimi de artırılmıştır. Ayrıca fasulye alanları ve üretimi gelişen sulama şebekesine bağlı olarak çok büyük bir artış göstererek alanın karakteristik bir ürünü haline almıştır. Genelde etüt alanının hemen her tarafında fasulye tarlasına rastlamak mümkündür. Ayrıca hemen hemen her köyün sulanan arazilerinde, hayvan sahibi aileler tarafından az miktarlarda fiğ, yonca ve korunga ekilmektedir.

Etüt alanında doğal şartlar elverişli olmasına rağmen en fazla ekiliş oranına buğdayın sahip olmasında, halen geleneksel tarım metotlarının uygulanıyor olması ve alışkanlıkların terk edilmemiş olması etkindir. Daha fazla gelir getireceği bilinmesine rağmen, fasulye,

çeşitli sebze ve meyve yetiştiriciliğinin yeterince gelişmemesi, hem üretim masraflarının çokluğu, hem de daha fazla işçilik istemesi sebebiyledir. Aslında alanın daha da genişletilmesi mümkün olduğu halde, özel bakım istemesi ve fidanlar büyüyene kadar üç-dört yıl ürün alınamaması sebebiyle, yeni meyve bahçeleri kurulamamaktadır. Bunun yerine meyvecilik kadar gelir sağlamasa bile sulu arazilere tahıl ekilmektedir. Ayrıca sulu arazilere üç yılda bir şeker pancarı ekim sırasının gelmesi, meyve bahçesi alanının genişlemesini engellemektedir. Yeterince sulu arazisi olanlar, bu arazilerinin bir kısmını veya etrafını ya da evinin de içinde bulunduğu geniş bahçeyi, meyve bahçesi haline getirmişlerdir. Bunun dışında tamamen meyve ağaçlarıyla donatılmış büyük araziler görmek mümkün değildir.

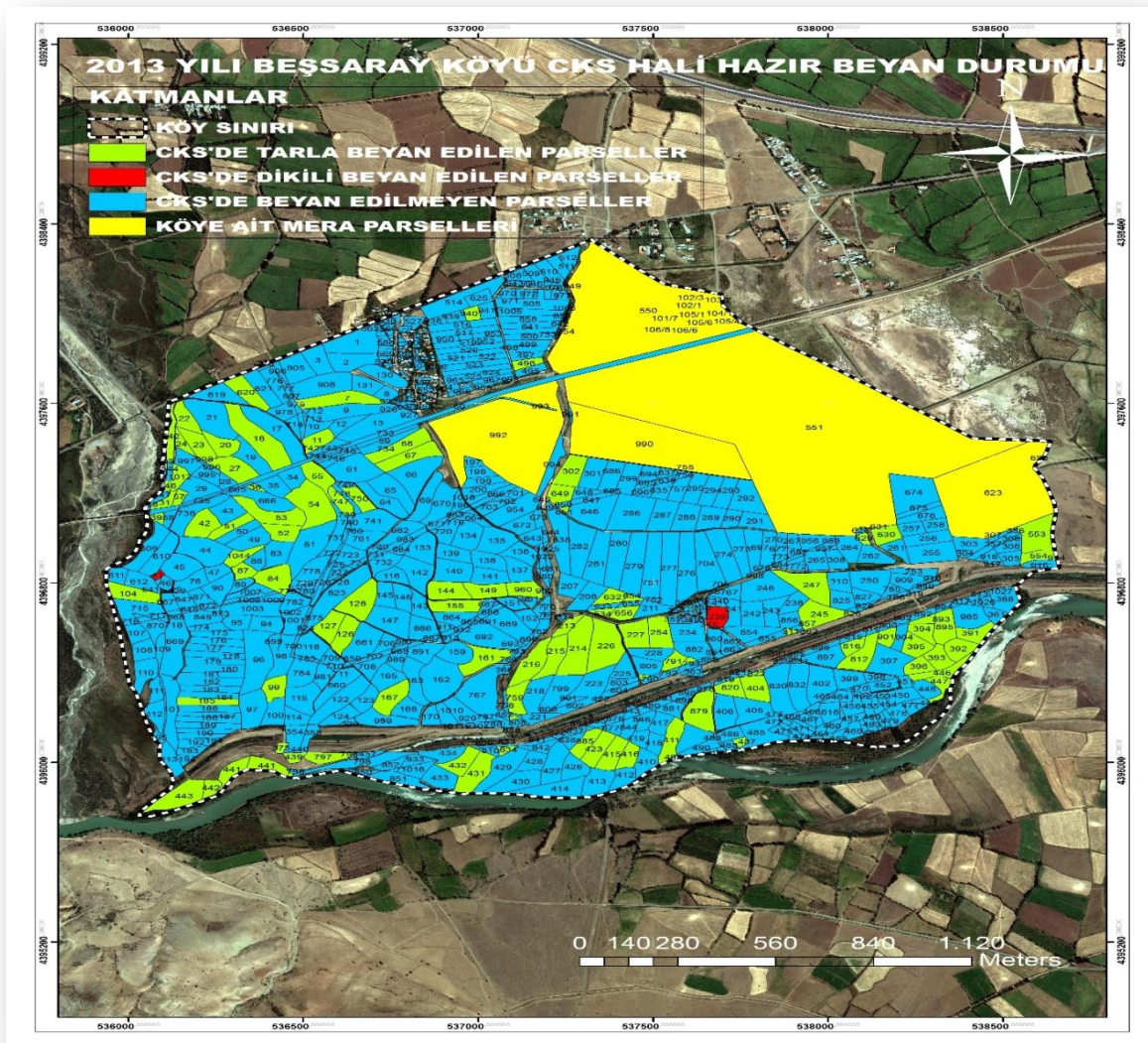
3.2. Materyal

Araştırmanın ana materyalini Gıda Tarım ve Hayvancılık Erzincan il müdürlüğü kayıtlarından elde edilen bilgilere göre en fazla atıl arazisi olan 9 köy seçilerek gayeli örnekleme yapılmıştır. Bu 9 köy işletme büyüklüğüne göre 3 gruba (1-20 da, 21-70 da ve 71da üstü) ayrıldıktan sonra tabakalara uygun 92 işletme seçilerek anketler yapılmıştır. Araştırmanın temel materyalinin elde edilmesinde kullanılan anket soruları, mevcut sorunlar dikkate alınarak ve tarımda işletme analizleri için farklı zamanlarda farklı amaçlar için yapılmış anketlerden faydalanılarak hazırlanmıştır. Ayrıca bu anketlerde üreticilere, işletmedeki faaliyetleri ile ilgili teknik, ekonomik, sosyal yapılarını ortaya koyacak ve örgütlenme ile ilgili üreticilerin isteklerini, avantajlarını belirtebilecek sorular oluşturulmuştur. Bu aşamadan sonra konuyla doğrudan ve dolaylı olarak; Erzincan Tarım İl Müdürlüğü, kamu, özel sektör kuruluş ve temsilcilikleri ile görüşmeler ve yine konuyla ilgili yapılmış olan yayınlar incelenerek ikincil veriler elde edilmiştir (Kiracı, 2006; Gürel ve Akay, 2008; Özmen 2013).

3.2.1. Araştırma yapılan köylere ait genel bilgiler

3.2.1.1. Beşsaray Köyü

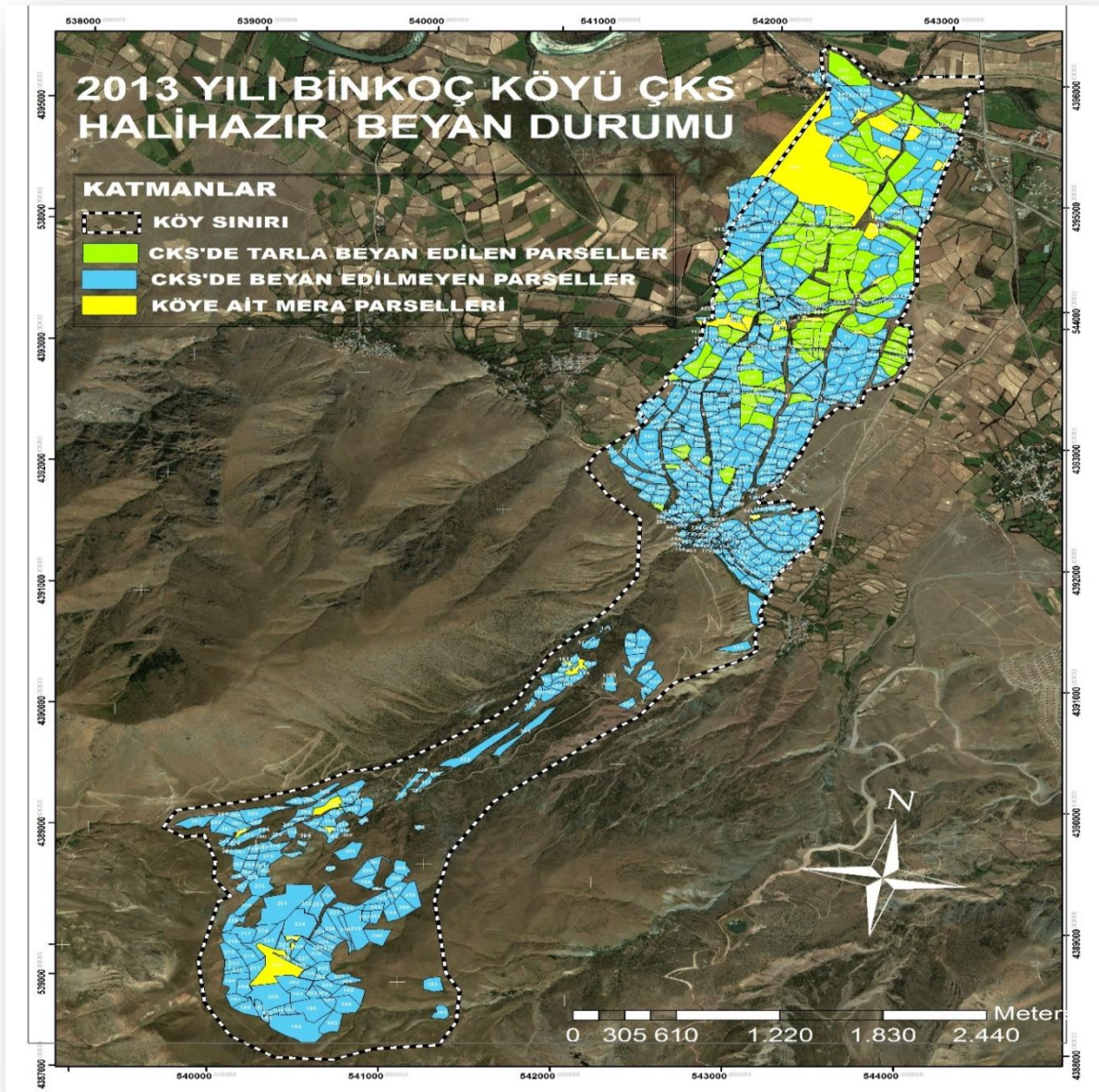
İl merkezine uzaklığı 6 km olan Beşsaray köyünün nüfusu 534 tür. Köy nüfusunun çiftçi kayıt sistemine (ÇKS) kayıtlı kişi sayısı 16 dır. Şahıslara ait tarım arazisi 2.978,09 da olup ÇKS'ye kayıtlı ekili alan 502,288 da dır (Şekil 3.2). Köyün büyükbaş hayvan varlığı toplam 422, küçükbaş hayvan varlığı ise toplam 300 adettir. Köyde sebze ve şekerpancarı üretilmekte olup ağırlıklı olarak ise yem bitkisi (yonca, fiğ, korunga, arpa, buğday, mısır) üretimi yapılmaktadır.



Şekil.3.2. Beşsaray Köyünün ÇKS'ye Ait Ekili Alan Uydu Görüntüsü

3.2.1.2. Binkoç Köyü

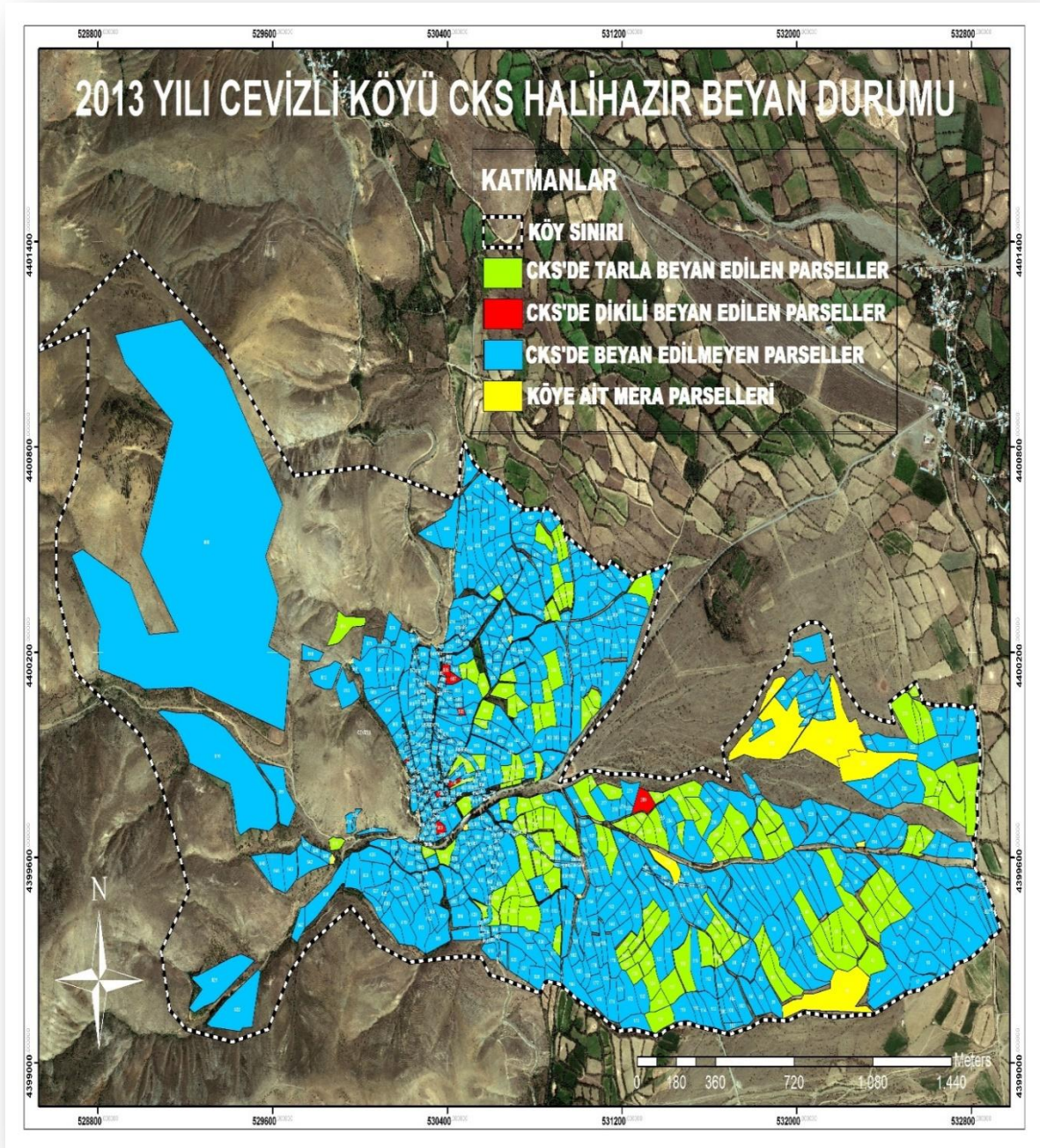
Binkoç köyü Erzincan merkez'in güneyinde ve merkeze 10 km uzaklıktadır. Köyün nüfusu 263 olup ÇKS'ye kayıtlı kişi sayısı 7 dir. Köyün şahıslara ait tarım arazisi 4.711,29 da olup ÇKS'ye kayıtlı ekili alan 315,322 da dır (Şekil 3.3). Büyükbaş hayvan varlığı 342, küçükbaş hayvan varlığı ise 300 dür. Köyde genelde elma, kaysı, üzüm meyveleri ve şekerpancarı üretilmekte olup ağırlıklı olarak ise yem bitkisi (yonca, korunga, arpa, buğday, mısır) üretimi yapılmaktadır.



Şekil 3.3. Binkoç Köyünün ÇKS'ye Ait Ekili Alan Uydu Görüntüsü

3.2.1.3. Cevizli Köyü

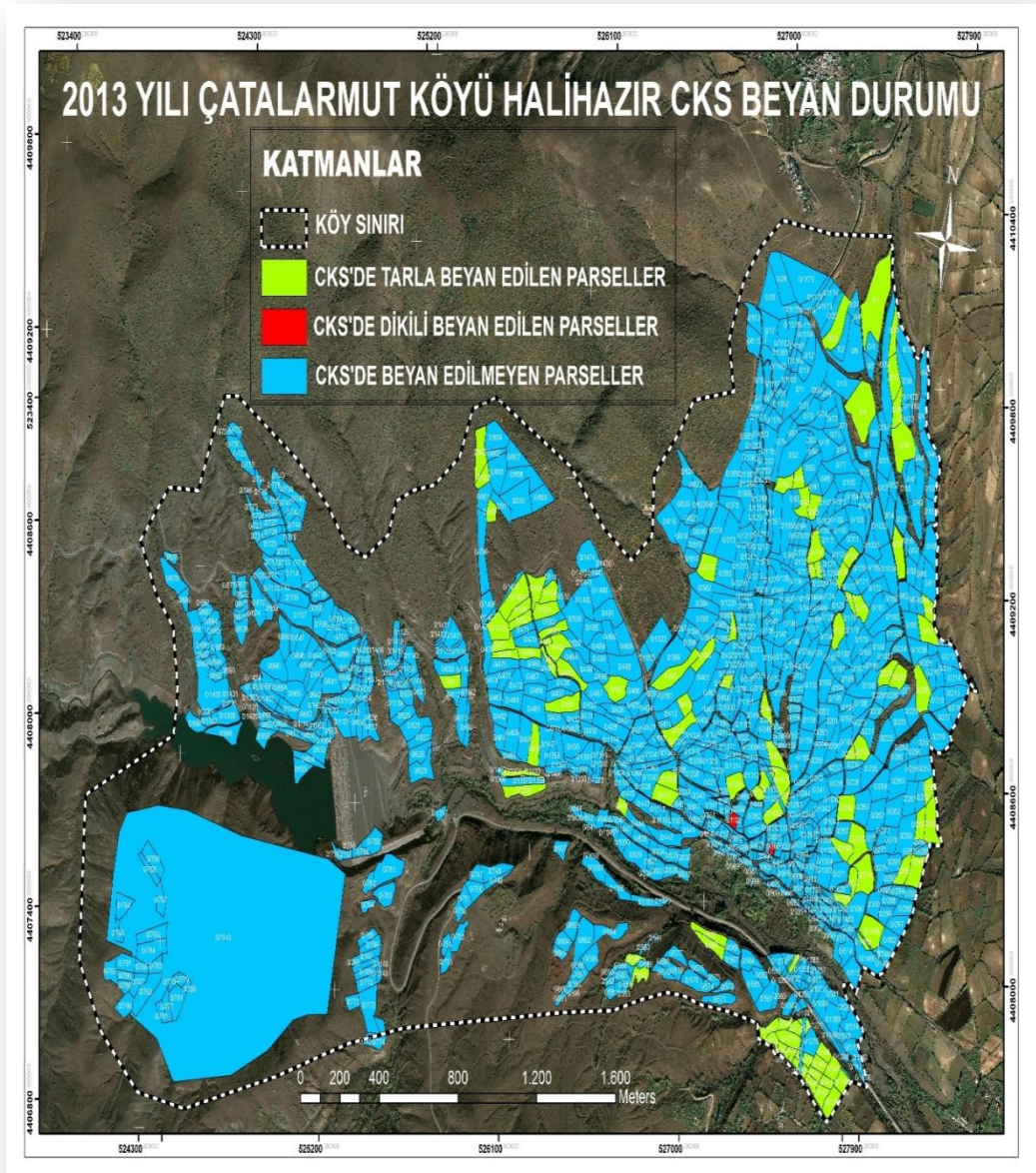
Cevizli Köyü Erzincan Merkez'in batısında ve Merkeze 11 km uzaklıktadır. Köyün nüfusu 75 olup ÇKS'ye kayıtlı kişi sayısı 15 tir. Köyün şahıslara ait tarım arazisi 4.070,96 da olup ÇKS'ye kayıtlı ekili alan 761,06 da dır (Şekil 3.4). Büyükbaş hayvan varlığı 154 adettir. Köyde genelde elma, kaysı, üzüm meyveleri ve şekerpancarı üretilmekte olup ağırlıklı olarak ise yem bitkisi (yonca, korunga, arpa, buğday, mısır) üretimi yapılmaktadır.



Şekil 3.4. Cevizli Köyünün ÇKS'ye Ait Ekili Alan Uydu Görüntüsü

3.2.1.4. Çatalarmut Köyü

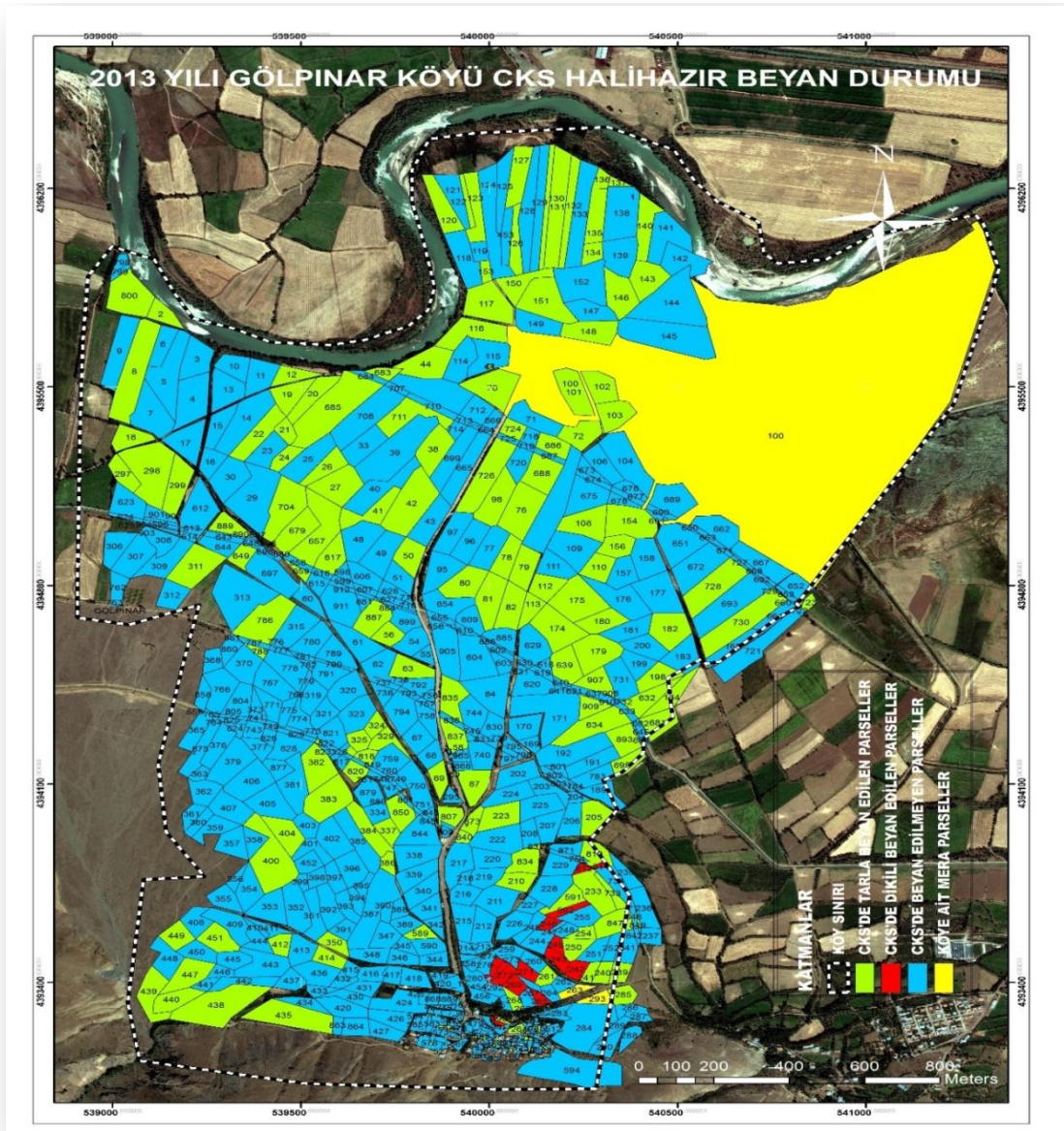
Çatalarmut Köyü Erzincan Merkez'in batısında ve Merkeze 17 km uzaklıktadır. Köyün nüfusu 155 olup ÇKS'ye kayıtlı kişi sayısı 22 dir. Köyün şahıslara ait tarım arazisi 3.594,29 da olup ÇKS'ye kayıtlı ekili alan 702,554 da dır (Şekil 3.5). Büyükbaş hayvan varlığı 93 adettir. Köyde genelde elma, kaysı, kiraz, şeftali meyveleri ve fasulye üretilmekte olup ağırlıklı olarak ise yem bitkisi (yonca, korunga, arpa, buğday, mısır) üretimi yapılmaktadır.



Şekil 3.5. Çatalarmut Köyünün ÇKS'ye Ait Ekili Alan Uydu Görüntüsü

3.2.1.5. Gölpinar Köyü

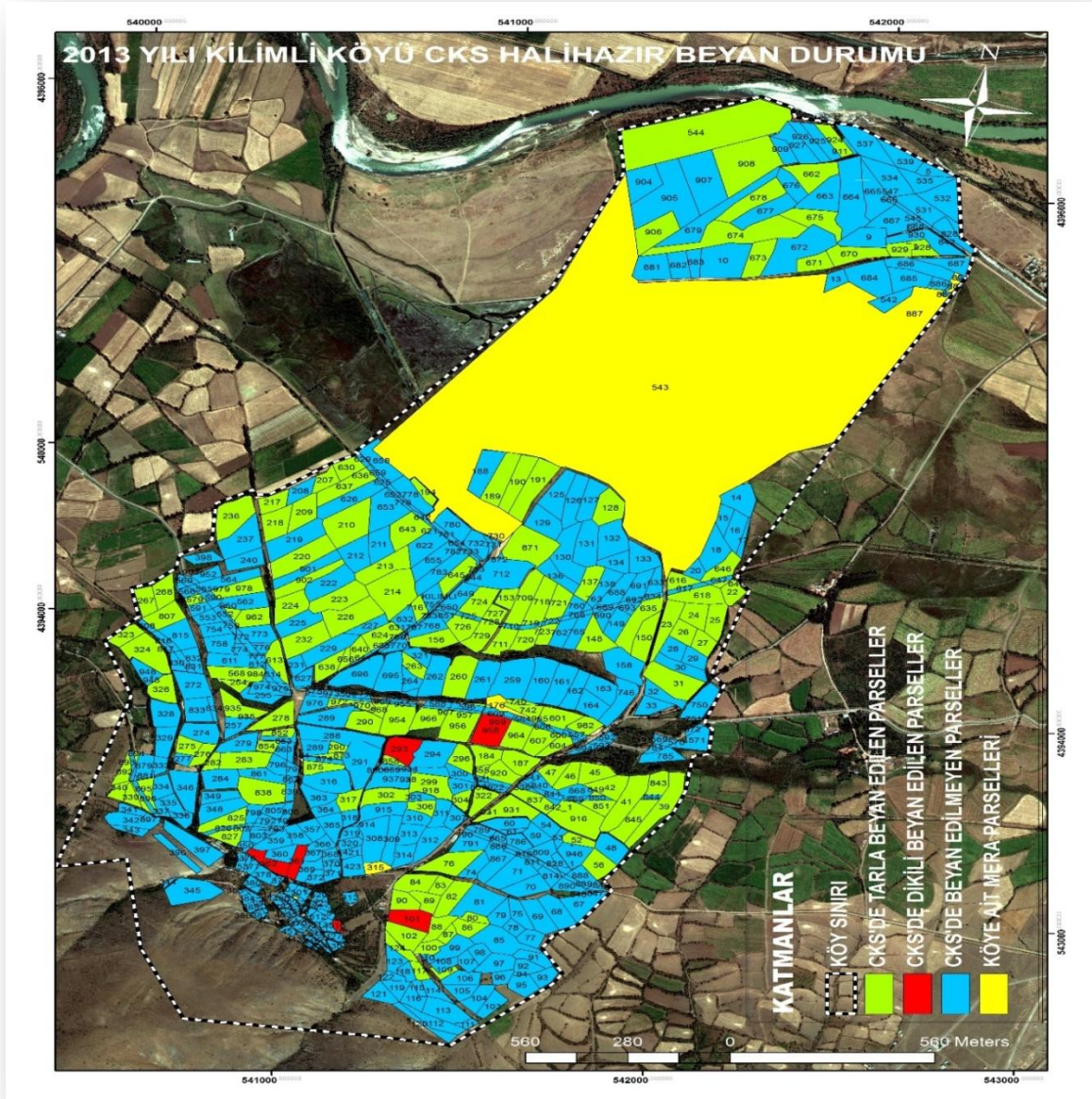
Gölpinar Köyü Erzincan Merkez'in güneyinde ve Merkeze 9 km uzaklıktadır. Köyün nüfusu 164 olup ÇKS'ye kayıtlı kişi sayısı 32 dir. Köyün şahıslara ait tarım arazisi 3.184,85 da olup ÇKS'ye kayıtlı ekili alan 249,017 da dır (Şekil 3.6). Büyükbaş hayvan varlığı 548 adettir. Köyde genelde elma, kaysı, üzüm meyveleri ve şekerpancarı, fasulye üretilmekte olup ağırlıklı olarak ise yem bitkisi (yonca, korunga, fiğ, arpa, buğday, mısır) üretimi yapılmaktadır.



Şekil 3.6. Gölpinar Köyünün ÇKS'ye Ait Ekili Alan Uydu Görüntüsü

3.2.1.6. Kilimli Köyü

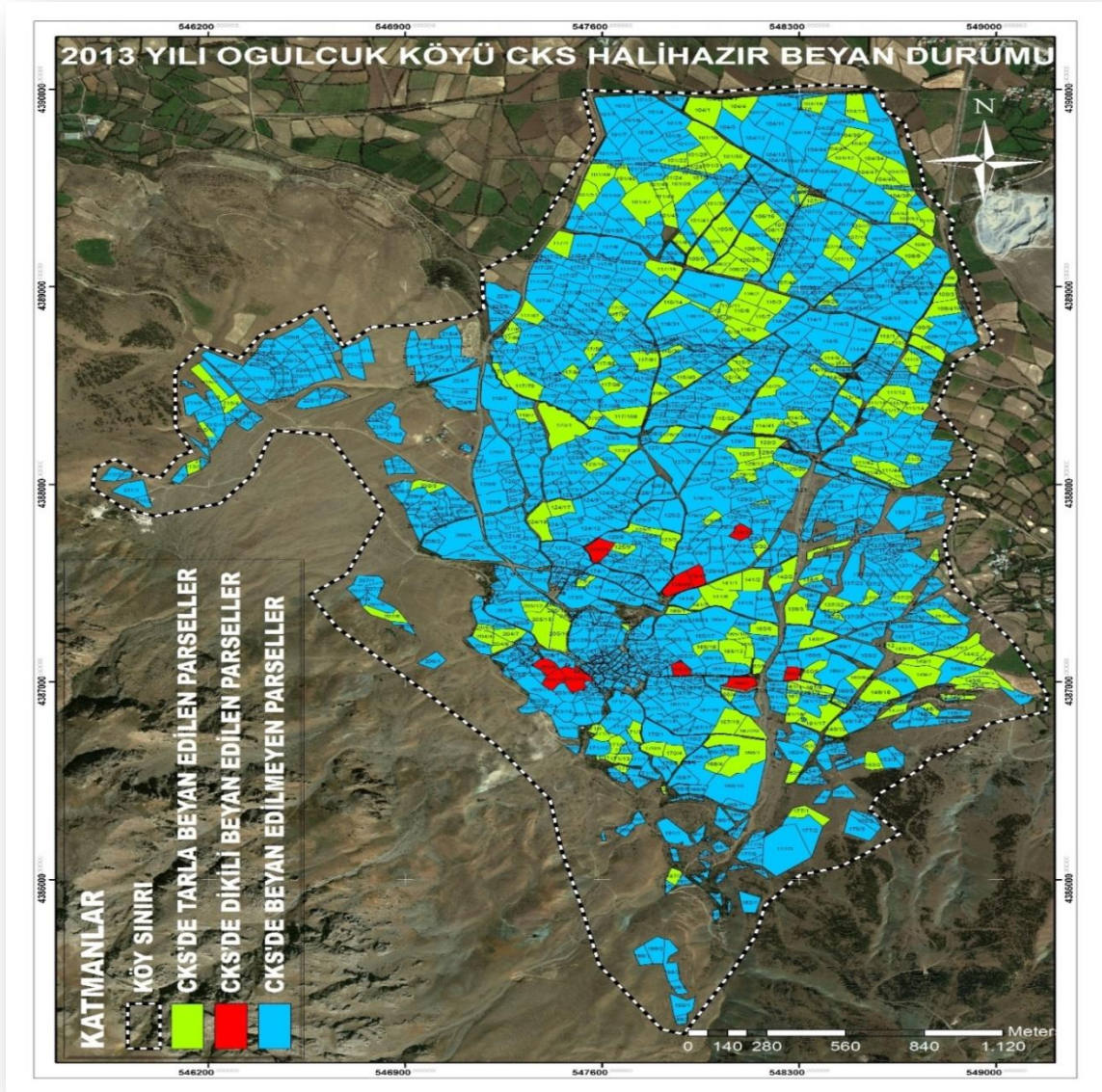
Kilimli Köyü Erzincan Merkez'in kuzeyinde ve Merkeze 9 km uzaklıktadır. Köyün nüfusu 269 olup ÇKS'ye kayıtlı kişi sayısı 21 dir. Köyün şahıslara ait tarım arazisi 3.646,80 da olup ÇKS'ye kayıtlı ekili alan 1001,036 da dır (Şekil 3.7). Büyükbaş hayvan varlığı 600, küçükbaş hayvan varlığı toplam 400 adettir. Köyde genelde elma, kaysı, üzüm meyveleri ve şekerpancarı, sebze üretilmekte olup ağırlıklı olarak ise yem bitkisi (yonca, korunga, arpa, buğday, mısır) üretimi yapılmaktadır.



Şekil 3.7. Kilimli Köyünün ÇKS'ye Ait Ekili Alan Uydu Görüntüsü

3.2.1.7. Oğulcuk Köyü

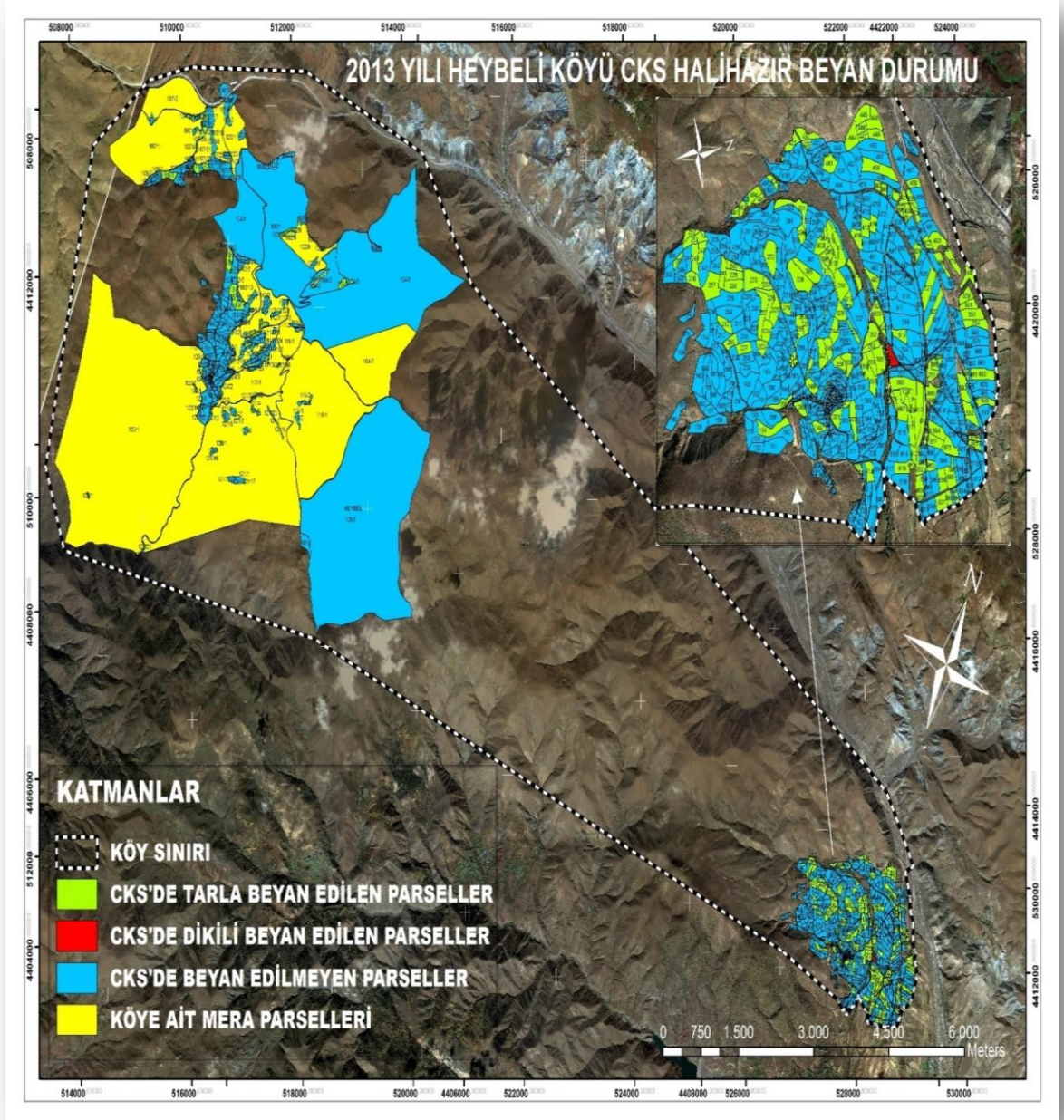
Oğulcuk Köyü Erzincan Merkez'in güneyinde ve Merkeze 16 km uzaklıktadır. Köyün nüfusu 187 olup ÇKS'ye kayıtlı kişi sayısı 24 tür. Köyün şahıslara ait tarım arazisi 4.604,06 da olup ÇKS'ye kayıtlı ekili alan 1038,174 da dır (Şekil 3.8). Büyükbaş hayvan varlığı 395, küçükbaş hayvan varlığı toplam 1500 adettir. Köyde genelde ceviz, elma, kaysı, üzüm meyveleri ve fasulye üretilmekte olup ağırlıklı olarak ise yem bitkisi (yonca, korunga, arpa, buğday, mısır) üretimi yapılmaktadır.



Şekil 3.8. Oğulcuk Köyünün ÇKS'ye Ait Ekili Alan Uydu Görüntüsü

3.2.1.8. Heybeli Köyü

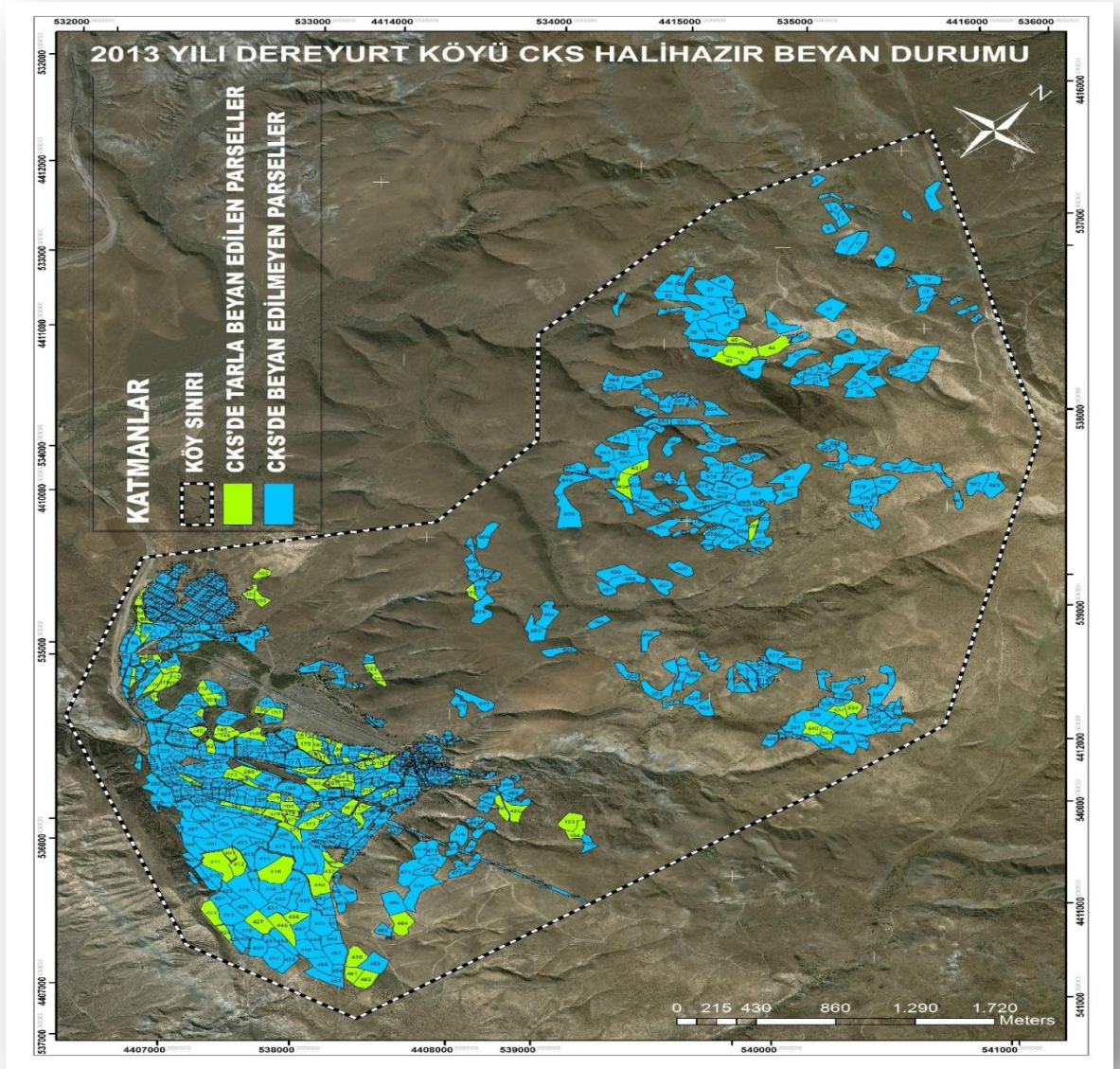
Heybeli Köyü Erzincan Merkez'in batısında ve Merkeze 18 km uzaklıktadır. Köyün nüfusu 163 olup ÇKS'ye kayıtlı kişi sayısı 26 dır. Köyün şahıslara ait tarım arazisi 5.353,44 da olup ÇKS'ye kayıtlı ekili alan 1584,688 da dır (Şekil 3.9). Büyükbaş hayvan varlığı toplam 286 adettir. Köyde genelde elma, kaysı, üzüm meyveleri olup ağırlıklı olarak ise yem bitkisi (yonca, korunga, arpa, buğday, mısır) üretimi yapılmaktadır.



Şekil 3.9. Heybeli Köyünün ÇKS'ye Ait Ekili Alan Uydu Görüntüsü

3.2.1.9. Dereyurt Köyü

Dereyurt Köyü Erzincan Merkez'in kuzeyinde ve Merkeze 20 km uzaklıktadır. Köyün nüfusu 300 olup ÇKS'ye kayıtlı kişi sayısı 10 dur. Köyün şahıslara ait tarım arazisi 4.512,28 da olup ÇKS'ye kayıtlı ekili alan 654,07 da dır (Şekil 3.10). Büyükbaş hayvan varlığı 666, küçükbaş hayvan varlığı toplam 2327 adettir. Köyde genelde elma, kaysı, üzüm meyveleri ve nohut, fasulye üretilmekte olup ağırlıklı olarak ise yem bitkisi (yonca, korunga, fiğ, arpa, buğday, mısır) üretimi yapılmaktadır.



Şekil 3.10. Dereyurt Köyünün ÇKS'ye Ait Ekili Alan Uydu Görüntüsü

3.3. Metot

Erzincan Tarım İl Müdürlüğü Tarımsal Bilgi Sistemi kayıtlarından faydalanılarak, İşletmeler arazi büyüklüğüne göre tabakalara ayrılmış ve örnek işletme sayıları Nayman yöntemine göre tespit edilmiştir. Popülasyonu oluşturan arazi büyüklükleri küçükten büyüğe doğru sıralanmış, popülasyon tespit çizelgesi oluşturulmuş ve tabaka sınırları belirlenmiştir. Anket yapılacak işletme sayısının tespitinde kullanılan Nayman formülü aşağıda verilmiştir (Çiçek ve Erkan, 1996).

$$n = \frac{N \cdot p \cdot (1-p)}{(N-1) \cdot \sigma_p^2 + p \cdot (1-p)}$$

Formülde;

n : Örnek büyüklüğü,

N : Üretici sayısı,

σ_p^2 : Oranın varyansı,

r : Ortalamadan sapma (%5)

$Z_{\alpha/2}$: z cetvel değeri (1,96)

p : İşletme sayısının (atıl alan bırakan işletme) popülasyondaki oranını göstermektedir.

$$\sigma_p^2 = \frac{r}{Z_{\alpha/2}}$$

$$\sigma_p^2 = \frac{r}{Z_{\alpha/2}}$$

$$\sigma_p^2 = \frac{0,1}{1,96} = 0,0510$$

$$n = \frac{2145 \cdot 0,5 \cdot 0,05}{(2144 \cdot 0,0510^2) + (0,5 \cdot 0,5)} = 91,96$$

	p	N	T	H (ALFA)	ALFA/2	FORMÜL
Erzincan	0,5	2.145	1,96	0,1	0,05	91,96523

Popülasyonu oluşturan işletmelerin tabakalara göre dağılımı ve her tabakadan örneğe seçilen işletme sayısı Çizelge 3.1’de sunulmuştur.

Çizelge 3.1. Popülasyonu oluşturan işletmelerin tabakalara göre dağılımı, tabakadan örneğe seçilen işletme sayısı

Grup No	Toplam Arazi (da)	Tabakadaki İşletme Sayısı	Anket Sayısı
1	1-20	533	23
2	21-70	1193	51
3	71- +	419	18
Toplam		2145	92

Anketlerin yapıldığı, 1-20 dekar küçük işletmeler, 21-70 dekar orta ölçekli (Erzincan merkezde tarımsal kazancı orta ölçekli işletmeler daha iyi yansıtacağı için bu tabaka geniş tutulmuştur. Türkiye ortalaması yaklaşık 60 dekar) ve 71 ve üzeri olan büyük işletmeler olmak üzere, işletme genişliği tabakaları dikkate alınarak rastgele belirlenmiştir. Anketlerde üreticilere faaliyetleriyle ilgili teknik, ekonomik ve sosyal yapısını yansıtan, örgütlenme ile ilgili üreticilerin görüş ve isteklerini, yeni bir örgütlenmenin avantajlarını ortaya çıkarabilen sorular yöneltilmiştir. Ayrıca, bu sorulardan bazıları aşağıdaki gibi değişik şekillerde ölçeklendirilmiştir.

Ölçek 1

Kesinlikle Katılmıyorum- Katılmıyorum- Kararsızım- Katılıyorum- Kesinlikle Katılıyorum

1

2

3

4

5

Ölçek 2

Önem derecesine göre sıralama 1. 2. 3. 4. 5.

Anket formlarından elde edilen veriler uygun istatistik paket programına girilerek frekans dağılımı ve varyans analizi yapılmıştır. Varyans analizi iki ya da daha fazla ortalama arasında fark olup olmadığı ile ilgili hipotezi test etmek için kullanılır. Varyans analiziyle çiftçilik ile ilgili genel görüşler, hissedarı fazla olan arazilerin bizzat tarımsal üretim yapan hissedara devredilmesi hususu, yeni bir örgütlenme modeli konularında gruplar arasında farklılık olup olmadığı tespit edilmiştir.

4. ARAŞTIRMA BULGULARI VE TARTIŞMA

4.1. Türkiye’de Tarım Arazileri

4.1.1. Türkiye’de Tarım Arazilerinin Mevcut Durumu

Bir ülkenin sosyal ve ekonomik gelişiminin başında, kırsal alanlardaki toplumsal ve ekonomik faaliyetlerin doğru planlanmış olması gelir. Sanayileşme, kentleşme ve çevre ile ilgili sorunların başında hızlı nüfus artışının olduğu bilinmektedir. Dolayısıyla bu sorunlar kentleri etkilediği kadar kırsalı da etkilemektedir.

Yaşanan sosyal ve ekonomik gelişmeler yanında miras yolu ile araziler sürekli küçük parçalara bölünmüştür. Bu gelişmeler ile birlikte insanlar iyi bir yaşam standardını elde edebilecek bir kazanca ulaşmakta zorlandıkları için kırsaldaki nüfus sürekli azalmaya başlamıştır.

Bu yetersiz gelir, tarım topraklarının çok parçalanmış olması, iklim koşulları ve toprak aşınması, tarımdan geçinen insanların kentlere göç etmelerine neden olmuştur. Kentlere doğru göç eden yığınlar, kentlerin doğal seyrinde kentleşmesine engel teşkil etmiş ve ülkemizde kentler içinde kır özelliklerini barındıran mikro sosyal ve ekonomik ilişkilerin hakim olduğu köyler oluşmuştur. Bu bağlamda kırsalda ekonomik ve sosyal hayatta meydana gelen değişimler ülkedeki kentleri de etkilemiştir. Bu nedenlerden ötürü, kırdaki ekonomik hayatın en önemli unsuru olan toprak iyeliğinin doğru düzenlenmesi ve çağın tarım verimliliği esaslarına göre tertibi ülkelerin kalkınmasına etki eden önemli değişkenlerden biri haline gelmiştir.

Küçük ve çok parçalı işletme yapısı, teknoloji kullanımını güçleştirmekte, emek verimliliğini düşürmekte, yeterli sermaye birikimini engellemektedir. TÜİK tarafından 2006 yılında yapılan Tarımsal İşletme Yapı Araştırmasında, tarımsal işletmelerin fiziksel büyüklüklerinin belirlenmesi, tarımsal işletmelerin tip ve ekonomik büyüklüğü temel alınarak sınıflandırılması amaçlanmıştır.

Yapılan araştırma sonuçlarına göre; Çiftçi Kayıt Sistemi (ÇKS) sonuçlarına göre, 2007 yılı itibarıyla kayıt altında gözüken tarım arazisi büyüklüğü 16,7 milyon ha olup, işletme sayısı yaklaşık 2.6 milyon adettir. Türkiye’de çiftçi başına düşen tarım alanı ortalama 6 hektarı geçmemekte, Avrupa Birliği ülkelerinde ise ortalama 19.7 hektar seviyelerindedir.

Tarımsal işletmeler % 32,7 ile en fazla 20-49 dekar işletme büyüklük grubunda yer almaktadır.

Tarımsal işletmelerin % 78,9'u 100 dekardan küçük işletme büyüklük gruplarında yer almaktadır. Bu işletmelerin tasarrufunda bulundurduğu arazi ise toplam arazinin % 34,3'ünü oluşturmaktadır.

Tarımsal işletmelerin tasarrufunda bulunan arazinin; % 69,7'si ekilen tarla, % 13,3'ü nadas, % 9,4'ü meyve ve diğer uzun ömürlü bitkiler ile içecek ve baharat bitkileri (fidanlık ve örtü altı dahil), % 1,7'si sebze ve çiçek bahçeleri (fidelik ve örtü altı dahil), % 2,5'i daimi çayır, % 0,4'ü otlak (mera), % 1,3'ü tarıma elverişli olduğu halde kullanılmayan arazi, % 1,7'si diğer arazilerdir.

Tarımsal işletmelerin tasarrufundaki tarım arazisinin tasarruf şekli incelendiğinde, yalnız kendi tarım arazisini işleten işletmelerin toplam işletme içindeki oranı % 85,1, işledikleri tarım arazisinin toplam tarım arazisi içindeki oranı ise %71,4 olarak belirlenmiştir.

Tarımsal işletmelerin, % 12,7'si hem kendi arazisini hem de başkasının arazisini, % 2'si yalnız kira ve yalnız ortakçılıkla tuttuğu araziye, % 0,2'si ise iki ya da daha fazla tasarruf şekli ve diğer tasarruf şekilleri ile arazi işlediği tespit edilmiştir.

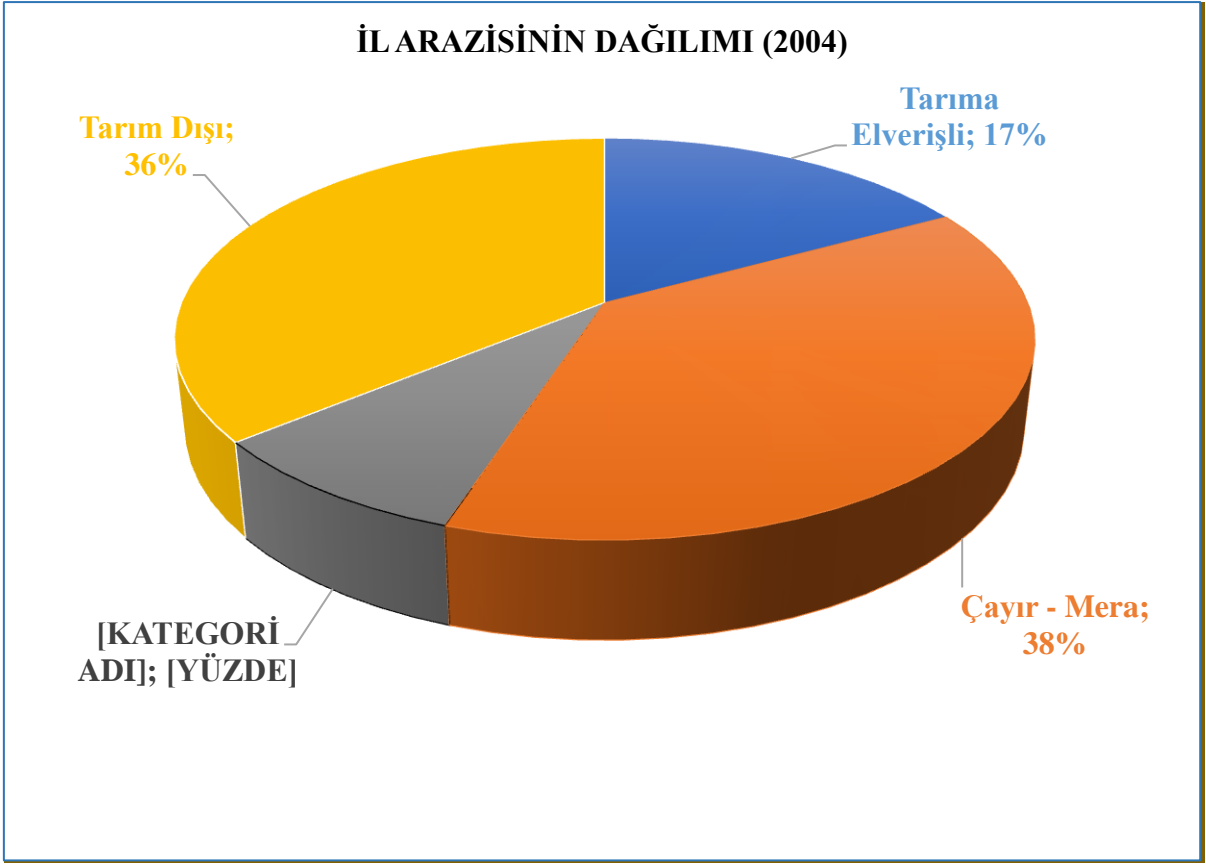
Tarım arazisi olan işletmelerin tarım arazisi parça sayısı incelendiğinde, işletmelerin % 21,6 ile en fazla 4-5 parça tarım arazisi olan grupta yer aldığı belirlenmiştir. Bu arazi parça sayısı grubunda yer alan işletmelerin tasarrufunda bulunan tarım arazisi, toplam tarım arazisinin % 16,2'sini oluşturmaktadır (Yoğunlu, 2013).

4.1.2. Erzincan'da Tarım Arazilerinin Mevcut Durumu

Erzincan Ovası, verimli alüvyal toprakları ve ulaşım imkanları sebebiyle tarih boyunca sürekli yerleşilmiş ve nüfuslanmış bir alandır. Doğu Anadolu Bölgesi geneline göre doğal şartlar bakımından avantajlı şartlara sahiptir (Hayli, 2002).

4.1.3. İl Arazisinin Niteliklerine Göre Dağılımı

İlin toplam yüzölçümü 1.190.300 hektar olup, bunun 202.704 ha'ı tarım arazisi, 452.562 ha'ı çayır mera arazisi, 106.534 ha'ı orman-fundalık arazi ve 428.500 ha'ı diğer araziler olarak dağılım göstermektedir.



Şekil 4.1. Erzurum İli Arazi Dağılımı

Şekil 4.1’de görüldüğü üzere Erzurum’da çayır mera alanlarının oranı yüksek (%38), orman alanlarının oranı ise düşüktür (%9). Türkiye genelinde ise mera alanlarının oranı ile orman alanlarının oranı birbirine eşit olup %26’dır. Erzurum ilinde çayır mera alanlarının fazlalığı hayvancılık için bir potansiyel olmakta, ancak orman alanlarının azlığı yağış için kısıt teşkil ederek erozyona neden olmaktadır.

4.1.4. Sosyo – Ekonomik Yapı

Erzurum ili 9 ilçede toplam 555 köyün tarım alanı 1,190.300 ha olup, bu alanın ekilen kısmı 116.796 ha dır. Kişi başına düşen toplam alan 37,59 da olup, ekilen alan ise 3,69 da dır. Topoğrafik yapı, iklim, bitki deseni ve sınırdaşlık gibi özellikler göz önünde bulundurularak dört grupta değerlendirilmiştir. (Çizelge 4.1.).

Çizelge 4.1. Erzincan’da Alt Bölgelere Göre Temel Veriler

İlçeler	Kemaliye	Merkez Üzümlü Kemah	Tercan Çayırılı Otlukbeli	Refahiye İliç	TOPLAM	
İlçe sayısı	1	3	3	2	9	
Köy sayısı	62	178	136	179	555	
Nüfus	Toplam	7.736	230.090	55.337	23.678	316.841
	Şehir	2.243	140.335	21.233	8.395	172.206
	Kırsal	5.493	89.755	34.104	15.283	144.635
Alan (hektar)	Toplam	116.800	452.000	307.200	314.300	1.190.300
	Ekilen	617	48.568	41.415	26.196	116.796
Kişi başına düşen alan (dekar)	Toplam	150,98	19,64	55,51	132,74	37,59
	Ekilen	0,80	2,11	7,48	11,06	3,69

Kaynak; DİE ve Tarım İl Müdürlüğü

4.2. Tarımda Üretici Örgütlenmesi

Örgütlenme; iki veya daha fazla bireyin bilinçli olarak koordine edilmiş etkinliğini, (Barnard 1994), belirli amaçlara ulaşmak için bir araya gelmiş insanların işbirliği ve koordinasyon içinde ortak hedeflere yönelik çabalarından oluşan gruplar (Aytaç 2004) olarak tanımlanmıştır.

4.2.1. Tarımsal Örgütlenmenin Amaçları

Üreticiler gelişmiş ülkelerde ve AB’de kooperatifler, ziraat odaları ve üretici birlikleri gibi görev ve sorumlulukları birbirini tamamlar nitelikte 3 boyutlu demokratik örgütlere sahiptirler. Bu yapı içerisinde kooperatifler üreticilerin ekonomik kolunu, üretici birlikleri mesleki politikaların yönlendirilmesi ve lobi faaliyetlerini, Ziraat Odaları ise hükümetler ile üreticiler arasındaki köprü görevini yerine getirmektedir.

Kırsal kesimde üreticiler piyasaya mal arz ederken veya piyasadaki üretim için girdi talep ederken, oldukça örgütlü bir ticaret ve sanayi kesimi ile karşılaşmaktadırlar. Üreticilerin karşısındaki taraf örgütlü ve güçlü, üreticiler ise dağınık ve güçsüz olduklarından, üreticilerin mesleki ve ekonomik çıkarlarını korumaları oldukça zordur. (Eraktan, 2008).

Üretici örgütlerinin başarısı, ortakların tutumundan, devletin bakış açısına, hatta ortak olmayanların üretici örgütlerine olan ilgisine kadar birçok faktörün etkisi altındadır. Özellikle burada Devletin kooperatiflere karşı tutumu ve Devleti temsile yetkili olan bürokrasinin bu örgütlere bakışı çok önemlidir (Özdemir, 2014).

Yapılan bazı araştırmalar; kırsal kesimde işbirliği amaçlı çalışmaların son derece sınırlı olduğunu ancak, tarımsal örgütlere ortak olma isteğinin oldukça yüksek olduğunu göstermiştir (Özdemir ve Sağlam, 2009, Kiper ve Özdemir, 2009). Kurulacak bir örgütün pazarlama ve fiyatta, teknik destek sağlanmasında, doğanın korunması ve üretimde sürdürülebilirlik konularında hatta devlet desteği ve diğer kuruluşlarla işbirliği konularında etkili olabileceği düşünülmektedir. Bu konudaki başarılı örnekler de örgütlenmenin cazibesini arttırmaktadır.

Türkiye’de tarım sektörünün temel sorunlarının başında üretim aşamasından tüketime kadar geçen tüm süreçte ekonomik örgütlenmedeki yetersizlikler gelmektedir. (Keskin ve ark., 2009). Üst örgütlenme yetersizliği ve kooperatifler arası işbirliğinin yeterince ve her düzeyde sağlanamaması önemli bir sorundur. Etkin olmayan üst örgütlenme nedeniyle birim kooperatiflere yönelik, eğitim, denetim, danışmanlık ve teknik hizmet sunumunun yetersizliği, etkin, sürdürülebilir, kararlı, bütünlük içinde, birbiri ile uyumlu ve dengeli bir kooperatifçilik politikası oluşturulmasında yaşanan eksiklikler önemli zayıf yanlardan bazılarıdır (Anonim, 2009). Türkiye’de kooperatifçiliğin gelişebilmesi için, finansman, üst örgütlenme, eğitim ve araştırma, mevzuat ve denetim gibi genel sorunların dışında, kooperatiflerle ilgili araştırmaların artması ve konunun ülke ekonomisi ile bir bütün olarak irdelenip, ihtiyaçların belirlenmesi ve yapılması gerekenlerin ele alınması uygun olacaktır.

Üretici örgütleri; üreticilerin kontrollü olmaları, ekonomik geçerlilikleri ve ticari faaliyetlerle yakın bir ilişki içinde olmaları, sürdürülebilir ve etkili biçimde hareket etme kabiliyetlerinin bulunması ile tanımlanabilirler. Buna bağlı olarak üretici örgütlerinin; ürünlerin oluşturulmasını, pazarlanabilmesini, üretim maliyetlerinin standardizasyonunu, üretimimin organizasyonunu ve kaliteni n arttırılmasını hedeflemelidirler. Bu üreticilerin aynı ürün ve ya ürün grupları için kendi üretici örgütünden başka bir birliğe üye olmamalıdır. Üretici örgütü belirli sayı da üyeye sahip olmalı ve belirli miktarda ürünle uğraşmalıdır. Üretilen ürün ya da ürün grupları faaliyetleri için gerek duyulan masrafları yeterince karşılayabilecek finansmana sahip olmalıdır. Üretici örgütleri, üyelerin ürünlerinin büyük çoğunluğunu pazarlanmak üzere örgüte teslimini zorunlu kılmalıdır. Aynı zamanda bu sınırlar

içerisinde örgüt üyelerini, belirlenen oranda ürünlerin bir kısmını dışarıya satmaya yönlendirebilirler. Söz konusu miktar ve satış değeri hakkında üyeler örgütü bilgilendirmelidir.

Üretici örgütün yapısı, üye üreticilerin, organizasyonu ve onun aktivitelerini kontrol etmesini sağlayacak hükümler içermelidir. Üretici örgütleri için belirlenen mevcut yapı “Ortak Pazar Organizasyonunda yapılabilecek reformun yeni koşullarına göre güncelleştirilmelidir.

Üretici örgütlerinin faaliyet amaçlarını şu şekilde sıralamak mümkündür:

İlgili ürünün piyasasında denge ve şeffaflığı sağlamak,
Talebi karşılayacak şekilde, planlı ve kaliteli bir üretim gerçekleştirmek,
Ayrıntılı bir şekilde, arzı düzenlemek,
Üyelerin ürünlerini pazarlamasını teşvik etmek,
Pazarlamada standardizasyonu sağlamak,
Üretim maliyetlerini azaltmak,
Üretici fiyatlarında istikrar sağlamak,
Üretim tekniklerini geliştirmek,
Ürünlerin işlenmesi ve değerlendirilmesinde, çevreyi koruyucu tekniklerin uygulanmasını teşvik etmek,
Su ve toprak kaynakları ile peyzaj kalitesinin korunmasını sağlamak,
Bioçeşitliliğin sürdürülmesini sağlamayı ve teşvik etmek (Yazgan, 1999; Erdoğan, 2000; Köroğlu, 2003; Kiracı 2006)

4.2.2. Dünyada Tarımsal Örgütlenme

Dünyanın değişik yerlerinde 800 milyon üzerinde insan kooperatif ortağıdır. Dünya nüfusunun %10'u Avrupa Birliği ülkelerinin %20'si kooperatif ortağıdır. Kooperatifçilik Avrupa, Amerika, Afrika, Asya, Antarktika kıtalarının hepsinde ve tüm ekonomik sistemlerde vardır. Özellikle gelişmiş ülkelerde kooperatifler piyasanın %50'sinden fazlasında pay sahibidirler. (Özdemir, 2014).

Her sektörde araştırma geliştirme, ferdi olarak yapılamayan veya yapılması çok zor olan iş ve işlemlerin daha kolay bir şekilde birlikte hareket edilerek sonuca ulaşılması büyük önem kazanmıştır. Özellikle, tarım ve hayvancılık sektöründe örgütlenme; girdi maliyetlerinin

düşürülmesi, üretim, hasat, işleme-paketleme depolama, pazar, rekabet, eğitim gibi üreticiyi direkt etkileyen hususlarda belirleyici bir yapı olduğu için diğer sektörlerden daha fazla öneme sahiptir.

Son yıllarda Birleşmiş Milletler Örgütü ve Uluslararası Kooperatif kuruluşlar, küreselleşme sürecinde giderek yoksullaşan üçüncü dünya ülkelerinde ortaya çıkan olumsuzlukları gidermek için kooperatif yapılarını güçlendirmeleri için önerilerde bulunmuştur. Bu öneriler; yoksullukla savaştan, çevre duyarlılığının yükseltilmesine ve doğal yıkımlarla savaşa kadar birçok sorunun kooperatifler eliyle çözülebileceğini belirten yeni yasaları içermektedir.

Dünya'da kooperatifçiliğin uluslararası boyuttaki en üst düzey örgütlenmesi, 1895 yılında kurulan ve günümüzde Türkiye'nin de aralarında yer aldığı 98 ülkeden yaklaşık 1 milyar üyesi bulunan ICA'dır. ICA amaçlarını; herhangi bir politik veya dini organizasyona üye olmaksızın kooperatif hareketini karşılıklı yardımlaşma ve demokrasi ilkesiyle güçlendirmek, kooperatif değer ve prensiplerini korumak, kişilerin ekonomik ve sosyal gelişimi ile dünya barışına katkıda bulunmak olarak sıralamaktadır (International Co-operative Alliance ,2012a).

AB'de tek tip üretici örgütlenmesi yerine üye ülkelerin kendilerine en uygun örgütlenme biçimlerini seçtikleri ve kooperatiflerin tarımın gelişimi, yönlendirilmesi, sanayileşmesi ve finansmanında itici bir güç oldukları belirtilmektedir (Köroğlu 2003) .

Dünyada tüm kooperatif üyelerinin %33'ü Avrupa'da, %30'u Amerika'da, %28'i Asya- Pasifik Bölgesinde, %8'i Afrika'da ve %1'i diğer bölgelerde yer almaktadır (Antalya İhracatçılar Birliği 2012). Dünyada yaklaşık 60 milyon üyesi bulunan 225.000 tarımsal kooperatif yer alırken, AB'de ve Türkiye'de sırasıyla tüm kooperatiflerin %25 ve %30'unu tarımsal kooperatifler oluşturmaktadır (International Co-operative Alliance 2012b).

Çizelge 4.2 .'de, dünyanın çeşitli ülkelerindeki kooperatif sayıları, üye sayıları ve toplam nüfus içindeki payları incelendiğinde, Türkiye'de kooperatif sayısının gelişmiş ülkeler ortalamasının oldukça üzerinde olmasına rağmen, kooperatif üye sayısı ve bunların toplam nüfus içindeki oranın gelişmiş ülkeler ortalamasının altında kaldığı dikkati çekmektedir. Bu tablo ülkemizde ister tarımsal isterse diğer kooperatifler olsun diğer gelişmiş ülkelerdeki kadar işlevsel olmadığının açıkça bir kanıtıdır.

Çizelge 4.2. Dünyanın çeşitli ülkelerindeki kooperatif ve ortak sayıları durumları.

	Türkiye	Almanya	AB	ABD	Arjantin	Dünya
Kooperatif Sayısı	84.232	8.106	250.000	48.000	17.941	750.000
Ortak Sayısı	8.100.000	20.000.000	96.000.000	77.100.000	9.100.000	1.000.000.000
Ortak Sayısının Toplam Nüfusa Oranı	%11	%24	%19	%25	%22	%14

Kaynak: Gümrük ve Ticaret Bakanlığı (2011),Koroğlu (2003), International Coperative Alliance (2012b), Schwettmann , Polat (2002)

Bugün için dünyada kooperatif örgütlenmenin en etkin kullanıldığı bölgelerin Kuzey Amerika ve Avrupa olduğu (Ortmann, King 2007), dünyanın en büyük 300 kooperatifinin 15'inin Avrupa, 4'ünün Kuzey ve Güney Amerika, 8'inin Asya-Pasifik ve 1'inin Orta Doğu'da yer alan toplam 28 ülkede faaliyet gösterdiği bildirilmektedir Gümrük ve Ticaret Bakanlığı (2011), International Co-operative Alliance (2012b).

Son yıllarda kooperatiflerin bazı çok uluslu şirketlerden daha iyi bir performans gösterdiği ve ilk 300 kooperatifin (%33'ü tarımsal faaliyetle uğraşan) yıllık cirosunun 1 trilyon \$ düzeyine ulaştığı bildirilmektedir (Schwettmann, Polat 2002). ABD'de iş dünyası dergisi Fortune tarafından Global 500 listesinde yer alan ilk 10 kooperatifin 2011 yılı cirosu 313,5 milyar \$ olarak açıklanmıştır.

Dünyada 2007 ve 2008 yıllarında en büyük ciroya sahip ilk üç kooperatif 64 milyar \$ ile Zen-Noh (Japon Tarımsal Kooperatifler Ulusal Federasyonu), 46 milyar \$ ile Zenkyoren (Japon Tarımsal Kooperatifler Sigorta Federasyonu) ve Fransız kooperatif bankası Credit Agricole Group (%24'lük pazar payı) olmuştur (Gümrük ve Ticaret Bakanlığı 2011), Türkiye Ziraat Odaları Birliği 2012).

4.2.3. AB Ülkelerinde Tarımsal Kooperatif Örgütleri

4.2.3.1. COPA VE COGECA

Avrupa Tarımsal Örgütler Komitesi (Committee of Agricultural Organizations), yani kısaca COPA 1958 de kurulmuş olup bugün AB ye üye ülkelerin 29 tarımsal örgütünden oluşmaktadır. Tarımsal Kooperatifçilik Genel Komitesi (COGECA) bundan bir yıl sonra,

1959 da kurulmuştur. 1962 yılında COGECA ve COPA sekretaryaları birleştirilerek Avrupa Birliği Tarım Kooperatifleri Konfederasyonu (COGECA) adını almıştır. AB'nin genişlemesi paralelinde en son 12 Eylül 2002'de 10 ülkenin çiftçi organizasyonlarıyla Kopenhag ve Danimarka da anlaşmaya katılmışlardır. (Özdemir, 2014). AB'de Tarım Kooperatifleri Konfederasyonu COGECA'nın bu kadar güçlü bir yapıya sahip olması, ülkelerinin tarım politikalarının belirlenmesinde, aynı zamanda üretici ve tüketici haklarının korunmasında etkili ve söz sahibi olacağını rahatlıkla söyleyebiliriz.

Amaçları:

- 1.Tarımsal kooperatifçilik sektörünün özel ve genel ilgi alanlarını bir bütün olarak sunmak,
- 2.Tarımsal ve balıkçılık kooperatiflerinin girişimlerinin yasal, ekonomik, finansal, sosyal ve diğer alanlarda olan çalışmalarını yürütmek,
- 3.Ortak sorunlara çözüm bulmak,
- 4.Avrupa'da kurulan sosyal amaçlı tüm örgütlerle ve komisyon otoriteleriyle ilişkileri sürdürmek ve geliştirmek şeklinde sıralayabiliriz.

AB tarım kooperatiflerinin ve COGECA'nın önemi ve temsil gücü, 30.000 civarında kooperatif işletmede, 9 milyon ortağı ve 600 bin çalışanı bulunmasından anlaşılabilir. Bu kooperatifler 210 milyar Euro'luk bir ciroya ve tarım girdileri piyasalarında %50'nin üzerinde, tarım ve gıda ürünlerinin pazarlanması, toplanması ve işlenmesinde % 60'ın üzerinde pazar payına sahiptirler.

COGECA, AB'nin çeşitli karar organlarında kooperatifleri her yönüyle temsil etmekte, topluluk politikalarının hazırlanması ve geliştirilmesinde görev almakta, ayrıca piyasalardan elde edilen tarım gelirlerinin artmasında önemli rol oynamaktadır.

Ayrıca COGECA kooperatifler arası ilişkilerde bir platform olarak ta işlev görmektedir. Bu bağlamda;

- İthalat ve ihracatta aktif olan kooperatiflerin belirlenmesi
- En yüksek ciroya sahip 500 kooperatifin saptanması
- Kooperatiflerin vergilendirilmesi
- Ulusal Rekabet Yasasında Kooperatiflerin Durumu
- Kooperatif Eğitim Sistemleri

Tarım Kooperatiflerinde Uluslararası Düzeyde İşbirliği gibi konularda çalışmalar yapmaktadır (Özdemir, 2014).

Görüldüğü gibi söz konusu konfederasyon mükemmel bir sistem içinde üreticisini uluslararası platformlarda temsil etmekte, onların her türlü problemlerini çözmek için çalışmalar yapmakta ve onlara rehberlik etmektedir.

4.2.3.2. AB Tarımında Tarım Kooperatiflerinin Rolü

AB Ortak Tarım Politikasında Kooperatiflerin rolü ana hatlarıyla şu şekildedir; Tarımsal kooperatifçilik AB Tarım Komisyonunun amaçlarını desteklemektedir. Komisyon üretim yöntemlerinde ve ürünlerde tüketicilere kaliteli ve güvenli gıdalar sunmak ve diğer yandan da kırsal kesimdeki üretici ve tarımı desteklemektedir. Bir yandan da zaman içinde tarımı daha yarışmacı hale getirmeyi planlamaktadır.

Tarımsal üretimin planlanmasında kooperatifler komisyona yardımcı olurlar. Kooperatifler aracılığıyla ortadan kaldırdıkları ve üretici gelirini garanti edebildikleri için üretim planlamasında önemli rol oynarlar.

COGECA komisyon tarafından belirlenen amaçların iyileştirilmesinde görev alır. AB 'de gönüllü sivil toplum örgütleri, dolayısıyla da COGECA oldukça etkilidir. COGECA tarımsal üretim yapan üreticilere ekonomik yardımlar yaparken yeni ürünlerin gelişmesi ve araştırılması için de yardım sağlar. Bunu sağlarken finansman açısından zorlanmamaktadır. Çünkü AB'de tarımın finansmanını sağlayan FEOGA ve her ülkede bulunan "Kooperatifler Bankası" gibi ekonomik kuruluşlar sayesinde devlet güdümünde olmadan ortaklarının ekonomik çıkarlarını korumaktadır (Özdemir, 2014).

Tarımsal arazilerin kalitesinde ve ürünlerin güvenliğinde tarımsal kooperatifçilik önemlidir. Kırsal kesimde kooperatifçiliğin önemi vazgeçilmezdir. Kooperatifler buldukları bölgede üretim ve istihdama katkıları, ortak-kooperatif ilişkilerinin sağlamlığı ve ortakların kooperatife bağlılığı gibi konulardan dolayı sosyal açıdan önemlidir.

4.2.4. Türkiye'de Tarımsal Örgütlenme

Türkiye'de kooperatif öncüsü olarak Osmanlı Devleti döneminde Mithat Paşa, Cumhuriyet döneminde ise Atatürk görülmektedir. (Mülayim, 2013)

Türkiye tarımında üreticilerin yararlanabileceği üretici örgütleri mesleki ve ekonomik olarak iki ana grupta toplanmaktadır. Mevcut kooperatif, birlik ve ziraat odaları ile ilgili değerlendirmeler aşağıda verilmiştir.

Türkiye’de Gıda Tarım ve Hayvancılık Bakanlığı, Gümrük ve Ticaret Bakanlığı ve Çevre ve Şehircilik Bakanlığı’nın görev ve sorumluluk alanında faaliyet gösteren 8.109.000 üyeye sahip 26 türde toplam 84.232 kooperatif bulunmaktadır (Güm. ve Tic. Bakanlığı, 2011)

Türkiye’de tarım ve hayvancılık sektörü, örgütlenme modelini kendi sosyo-ekonomik yapısıyla uyumlu bir temele oturtmadığı sürece kalkınma çabalarının başarı şansı son derece sınırlıdır. Her alanda olduğu gibi tarım ve hayvancılık sektöründe de yapısal bozuklukları gideren ve sektöre dinamizm kazandıracak yeni bir örgüt modelinin benimsenmesi gerekmektedir (Aral , Sakarya,1989).

Tarımsal örgütler; sanayileşme ve küreselleşmeden pay alma yönünde daha ofansif ve radikal kararlar alarak, kooperatifçilik açısından dünyanın gelişmiş ülkeleri arasındaki yerini almalıdır. Örgütlenmede sayısal çoğunluğun yerini, nitelikli ve işlevsel çoğunluğun alması yönünde çalışmalara hız verilmelidir. Bunun yanı sıra tarımsal örgütlenmeyi düzenleyen mevzuatlar revize edilerek, yeni nesil kooperatifçilik anlayışının misyonu ve vizyonu doğrultusunda geliştirilmelidir.

Bugün dünyanın gelişmiş birçok ülkesinde tarım ve hayvancılık kooperatifleri önemli bir ekonomik güç haline gelmiştir. Bununla beraber, Anadolu’dan gelen 800 yıllık örgütlenme birikimi, 150 yıllık kooperatifçilik deneyimi, 5 milyona yakın üye potansiyeli ve 1925’ten günümüze kadar süregelen birçok yasal düzenlemeye rağmen Türkiye’nin kooperatifçilik alanında başarı sağladığı söylenemez. Bu başarısızlığın geri planında iktisadi, siyasi, bürokratik, idari ve sosyolojik nedenler yer almaktadır.

Türkiye’de kooperatifçilik alanındaki mevcut sorunları finansman, pazarlama, üst örgütlenme, mevzuat, yönetim, denetim, eğitim olarak özetlemek mümkündür.

Türkiye’de devletin kırsal kesimde örgütlenme modeli olarak üretici birliklerini ön plana çıkarmaya çalıştığı, ancak birliklerin kar amacı taşımaması ve gelirlerini yine ıslah ve araştırma faaliyetlerinde kullanması gerektiği, kooperatiflerin ise kar elde eden ve bunu ortaklarına dağıtan kuruluşlar olduğu belirtilmektedir (Çakır, 2002).

Türkiye'nin AB'deki gibi üretici birlikleri ve kooperatifleri birbirlerinin alternatifi olarak değil; ekonomik, politik ve mesleki düzlemde birbirlerinin tamamlayıcısı olarak düşünmesi ve organize etmesi gerektiği ifade edilmektedir (Koroğlu, 2003).

Türkiye'de az ortaklı, küçük ölçekli ve birbirleriyle zayıf işbirliği içindeki kooperatif üyelerinin ortak hareket etme konusunda yetersiz ve/veya isteksiz oldukları (Bilgin, Tanıyıcı 2008), kooperatifçiliğin yeterli ölçüde gelişmemesinde üyelerin dayanışma ve güven yetersizliği ile suiistimallerin önemli payı olduğunu belirtmektedir. Bu noktada bir örgütün içindeki insanların davranışlarını yönlendiren normlar, davranışlar, inançlar ve alışkanlıklar sistemi olarak tanımlanan "örgüt kültürü" kavramı büyük önem kazanmaktadır. (Güçlü, 2003)

Kooperatifçilik hareketinin başarılı olabilmesi için öncelikle üreticilerin kooperatifin kendi yararlarına olduğuna inanması, üyelere örgüt kültürünün benimsetilmesi ve kooperatiflerin alanında uzman ve deneyimli profesyonel kişiler tarafından yönetilmesi gerekmektedir. Bu bakımdan ortakların, yöneticilerin ve yerel halkın örgütlenmenin sosyal, ekonomik ve siyasal boyutları konusunda yetkin kişilerce eğitilmesi ve yönlendirilmesi oldukça önem taşımaktadır.

Türkiye'de tarım ve hayvancılık sektöründeki kooperatifçilik hareketi, birçok sorun ve olumsuzluğa rağmen bireysel ekonomisini korumak ve geliştirmek güdüsüyle üreticilerin gönüllü olarak katıldığı 13.434 kooperatifte toplam 4.593.308 ortağı bulunan önemli bir ekonomik girişim modelidir (Gümrük ve Ticaret Bakanlığı, 2014) .

2012 yılına ait verilere baktığımızda, 1163 Sayılı kooperatifler Kanunu kapsamında kurulan 13.434 kooperatif ve bunlara ait 4.593.308 ortak bulunmaktadır. Toplam 145 adet merkez birliği ve bunlara ait 8.040 ortak kooperatif, 8 adet merkez birliği ve bunlara ait 138 adet ortak birlik bulunmaktadır. (Gümrük ve Ticaret Bakanlığı, 2014). Çizelge 4.3.

AB ile kıyasladığımızda Ülkemizde ki kooperatif sayısı da ortak sayısı da AB'deki kooperatif ve ortak sayısından daha fazla olduğu görülmekte ancak, işlevsellik olarak AB'nin çok gerisinde olduğumuz rahatlıkla söylenebilir

Çizelge 4.3. Türkiye’de Tarımsal Örgütlenme Tablosu (31.12.2012)

TABİ OLDUĞU KANUN	BİRİM KOOPERATİFLER			KOOPERATİF BÖLGE BİRLİKLERİ				KOOP.MERKEZ BİRLİKLERİ			
	TÜRÜ	SAYISI	ORTAK SAYISI	TÜRÜ/ ÇEŞİDİ	SAYISI	ORTAK KOOP SAYISI	ORTAK SAYISI	SAYISI	ORTAK BİRLİK SAYISI	ORTAK KOOP SAYISI	ORTAK SAYISI
1163 S.K.	Tarımsal Kalkınma	8.314	870.886	Köy-Koop.	14	1.510	191.846	1	20	1.908	215.266
				Tarım	12	488	58.378	1	11	874	118.526
				Hayvancılık	33	2.007	202.963	1	33	2.011	201.919
				Ormanlık	18	977	118.968	1	27	2.433	298.985
				Çay	5	47	68.109	1	5	47	68.109
1163 S.K.	Sulama	2.504	298.789	Sulama	13	757	97.074	1	13	1.185	153.745
1163 S.K.	Su Ürünleri	574	30.893	Su Ürünleri	16	212	13.020	1	13	185	10.416
1163 S.K.	Pancar Ekicileri	31	1.641.426	Pancar Ekicileri	1	31	1.641.426	0	0	0	0
	ARA TOPLAM	11.423	2.841.994		112	6.029	2.391.784	7	122	8.643	1.066.966
1581 S.K.	Tarım Kredi	1.679	1.080.821	Tarım Kredi	16	1.679	1.080.821	1	16	1.679	1.080.821
	ARA TOPLAM	13.102	3.922.815		128	7.708	3.472.605	8	138	10.322	2.147.787
4572 S.K.	Tarım Satış(*)	332	670.493	Tarım Satış	17	332	670.493	0	0	0	0
	GENEL TOPLAM	13.434	4.593.308	TOPLAM	145	8.040	4.143.098	8	138	10.322	2.147.787

Kaynak: 2014 Gıda, Tarım ve Hayvancılık Bakanlığı, Gümrük ve Ticaret Bakanlığı Kooperatifler Genel Müdürlüğü Verileri

Ülkemizde üretimi talebe göre plânlamak, ürün kalitesini iyileştirmek, kendi mülkiyetine almamak kaydıyla pazara geçerli norm ve standartlara uygun ürün sevk etmek ve ürünlerin ulusal ve uluslararası ölçekte pazarlama gücünü artırıcı tedbirler almak üzere tarım üreticilerinin, ürün veya ürün grubu bazında bir araya gelerek, tüzel kişiliği haiz tarımsal üretici birlikleri kurulması kapsamında, 29.06.2004 tarihinde 5200 sayılı Tarımsal Üretici Birlikleri kanunu kabul edilmiştir.

Bu kanun kapsamında 2012 yılı sonu itibarı ile kurulan ve 221.073 üyesi bulunan 813 adet üretici birliği, bu üretici birliklerinin bağlı olduğu 372 adet Üretici Merkez Birliğinin olduğu görülmektedir. Çizelge 4.4.

Çizelge 4. 4 . Türkiye’de Tarımsal Birlikler Tablosu (31.12.2012)

TABİ OLDUĞU KANUN	ÜRETİCİ BİRLİKLERİ			TABİ OLDUĞU KANUN	ÜRETİCİ MERKEZ BİRLİKLERİ		
	ÜRÜN /ÜRÜN GRUPLARI	BİRLİK SAYISI	ÜYE SAYISI		ÜRÜN /ÜRÜN GRUPLARI	ÜYE BİRLİK SAYISI	ÜYE SAYISI
5200 S.K.	Hayvansal Üretim	473	193.144	5200 S.K.	Süt	159	87.371
				5200 S.K.	Kırmızı Et	64	11.222
				5200 S.K.	Yumurta	12	376
				5200 S.K.	Bal	59	2.219
5200 S.K.	Meyve	152	11.362	5200 S.K.	Meyve	31	2.566
5200 S.K.	Sebze ve Süs Bitki.	67	6.524	5200 S.K.	Sebze ve Süs Bitk.	8	1.503
5200 S.K.	Tarla Bitkileri	71	6.699	5200 S.K.	Tarla Bitkileri	10	406
				5200 S.K.	Yağlı Tohumlu Bitk.	9	240
5200 S.K.	Su Ürünleri	30	1.131	5200 S.K.	Su Ürünleri Yetiştiricileri	12	490
5200 S.K.	Organik Ürünler	20	2.213	5200 S.K.	Deniz Ürünleri Avcıları	8	166
	TOPLAM	813	221.073		TOPLAM	372	106.559

Kaynak: 2014 Gıda, Tarım ve Hayvancılık Bakanlığı, Gümrük ve Ticaret Bakanlığı Kooperatifler Genel Müdürlüğü Verileri

11.06.2010 tarihinde kabul edilen 5996 sayılı kanun kapsamında kurulan Islah Amaçlı Yetiştirici Birliklerinin amaçları ve görevlerini kısaca, birlik üyeleri ile koordinasyonu sağlayarak üstün verimli hayvanlar yetiştirmesi için; gerekli olan her türlü girişimde bulunması, araştırma yapması, ürünlerin işlenmesi depolanması yurt içi ve yurt dışında pazarlanması, gibi hususlar ile Merkez Birliğinin planlayacağı her türlü hayvan ıslahı çalışmalarını yapmak olarak tanımlayabiliriz. Çizelge 4.5.

Yetiştirici Merkez Birliklerinin amaçları ve görevlerini ise, üye il birliklerinin teknik ve sağlık işleri ile idari ve mali konularda denetlenmesi, genetik materyallerin ıslah programı kapsamında il birlikleri tarafından kullanılmasının sağlanması, genetik materyallerin pazarlanması amacına yönelik olarak yurt içi ve yurt dışında bayilikler verilmesi, diğer ülkelerle ilişkilerin düzenlenmesi, geliştirilmesi ve işletilmesi gibi hususlar ile Bakanlıkça

belirlenecek her türlü hayvan ıslahı çalışmalarını yapmak ve hayvancılık politikaları üretmektir şeklinde tanımlayabiliriz. Çizelge 4.5.

Görüldüğü gibi hem il birliklerinin, hem de merkez birliklerinin olağanüstü görev ve çalışma alanları olmasına rağmen AB veya gelişmiş diğer ülkelerle kıyasladığımız zaman çok fazla başarılı oldukları söylenemez.

Çizelge 4.5. Türkiye’de Islah Amaçlı Yetiştirici ve Yetiştirici Merkez Birlikleri

TABİ OLDUĞU KANUN	ISLAH AMAÇLI YETİŞTİRİCİ BİRLİKLER			TABİ OLDUĞU KANUN	ISLAH AMAÇLI YETİŞTİRİCİ MERKEZ BİRLİKLERİ		
	TÜRÜ	BİRLİK SAYISI	ÜYE SAYISI		TÜRÜ	BİRLİK SAYISI	ÜYE SAYISI
5996 S.K.	Damızlık Sığır	80	123.721	5996 S.K.	Damızlık Sığır	80	123.721
5996 S.K.	Damızlık Koyun-keçi	80	191.846	5997 S.K.	Damızlık Manda	13	1.550
5996 S.K.	Arı	79	52.315	5996 S.K.	Damızlık Koyun-keçi	80	191.846
5996 S.K.	Damızlık Manda	18	2.062	5996 S.K.	Arı	79	52.315
5996 S.K.	Damızlık Tavuk	6	877				
	TOPLAM	263	370.821		TOPLAM	252	369.432

Kaynak: 2014 Gıda, Tarım ve Hayvancılık Bakanlığı, Gümrük ve Ticaret Bakanlığı
Kooperatifler Genel Müdürlüğü Verileri

Ziraat odaları, meslek hizmetleri görmek, çiftçilerin müşterek ihtiyaçlarını karşılamak, meslekî faaliyetlerini kolaylaştırmak, çiftçilik mesleğinin genel menfaatlere uygun olarak gelişmesini sağlamak, meslek mensuplarının birbirleri ve halk ile olan ilişkilerinde dürüstlüğü ve güveni hâkim kılmak, meslek disiplin ve ahlâkını kollayıp gözetmek, çiftçilikle iştigal edenlerin meslekî hak ve menfaatlerini korumak amacıyla kurulan, tüzel kişiliğe sahip kamu kurumu niteliğindeki meslek kuruluşlarıdır.

Türkiye’de yeterince ziraat odası bulunmasına rağmen, bu kadar önemli görevleri olan bu odalar da diğer tarımsal yapıları örgütler gibi rutin işlerin dışına çıkamamaktadırlar. Amaçlarına uygun iş ve işlemleri tam anlamı ile yerine getirememektedir. Bu durum çiftçilik mesleğinin geleneksel yapıdan profesyonel yapıya geçmesini imkânsızlaştırmaktadır.

Çizelge 4.6. Türkiye’de Ziraat Odaları ve Türkiye Ziraat Odaları birliği

6964 S.K.	ZİRAAT ODALARI	ODA SAYISI	ÜYE SAYISI	6964 S.K.	TÜRKİYE ZİRAAT ODALARI BİRLİĞİ	ÜYE ODA SAYISI	ÜYE SAYISI
		747	5.527.480			747	5.527.480

Kaynak: 2014 Gıda, Tarım ve Hayvancılık Bakanlığı, Gümrük ve Ticaret Bakanlığı Kooperatifler Genel Müdürlüğü Verileri

Üreticilerin su ihtiyacını karşılamak üzere ülkenin su varlık ve kaynaklarının rasyonel ve sulama tesislerini gayelerine uygun bir şekilde kullanmak, işletmek, bu tesislerin bakım, onarım ve yönetim sorumluluğunu yürütmek tesisi geliştirmeye yönelik yeni projeler yapmak, yaptırmak veya tesisi yenilemek gibi amaçları olan sulama birliklerinin bir kısmı az çok üyeleri ile iyi ilişkiler içinde olmasına rağmen, bir kısım sulama birliği ise maddi sıkıntı, su teminindeki aksaklıklar ve üyelerle olan anlaşmazlıklar gibi bir çok sıkıntılar yaşamaktadırlar.

Çizelge 4.7. Türkiye’de Sulama Birlikleri ve Çiftçi Dernekleri

6172 S.K.	SULAMA BİRLİKLERİ	368	611.000
5253 S.K.	ÇİFTÇİ DERNEKLERİ	525	227.500

Kaynak: 2014 Gıda, Tarım ve Hayvancılık Bakanlığı, Gümrük ve Ticaret Bakanlığı Kooperatifler Genel Müdürlüğü Verileri

Türkiye’de yeteri kadar Islah Amaçlı Yetiştirici, Yetiştirici Merkez Birlikleri, Ziraat Odaları, Türkiye Ziraat Odaları birliği ve Sulama Birlikleri bulunmasına rağmen, kooperatiflerden başlayarak dikey örgütlenmede çok büyük bir gelişme bulunmamaktadır.

4.2.5. AB ve Türkiye’de Tarım Kooperatiflerinin Karşılaştırılması

Avrupa birliği ülkelerindeki tarım kooperatifleri ve üst örgütleri uluslararası kooperatifçilik ilkelerini uygulamakta, AB’nin kooperatifçilikle ilgili kararlarını ve Uluslararası Çalışma Örgütü’nün Tavsiye Kararını dikkate almaktadır. AB ve ILO’nun kooperatifçiliğe ilişkin önemli kararları Türkiye’de ya dikkate alınmamakta ya da çoğu zaman farkına varılmamaktadır.

Ortağın ekonomik katılımı, eğitim ve araştırma, kooperatifler arasında işbirliği ilkeleri de ülkemizde genelde uygulanmazken, AB kooperatiflerinde bu ilkelere çok önem

verilmektedir. AB ülkelerinin hemen hemen tamamında kooperatifçilik eğitimi ve araştırması yapan araştırma merkezleri ve eğitim kurumları bulunmaktadır. Ülkemizde 2 yıllık kooperatifçilik eğitimi veren meslek yüksekokulları (Bolu, Alaşehir, Kuyucak, Biga ve Uzunköprü) dışında kooperatiflerin üst örgütleri tarafından kooperatif personeline ve ortaklara yönelik kooperatifçilik eğitimi yapılmaması büyük bir eksikliklerdir. Kooperatifçiliğin kalkınmadaki rolü ve yararları iyi bilinmediğinden, Avrupa ülkeleri üniversitelerinde kooperatifçiliğe verilen önem ülkemizde verilmemektedir.

Küreselleşme ve değişen piyasa koşulları nedeniyle AB ülkelerindeki tarım kooperatifleri, özellikle İskandinav ülkelerindeki kooperatifler, yatay ve dikey entegrasyona giderek ekonomik açıdan güçlü ve rekabet edebilir üst birlikler kurmuşlardır. Ülkemizde ise yatay örgütlenme konusunda önemli gelişmeler görülmektedir. Tarım Kredi, Köy-Koop, Or-Koop, Pankobirlik, Sulama, Su Ürünleri, Çay ve Hayvancılık kooperatifleri üst örgütlenmelerini tamamlayarak merkez birliklerini kurmuşlardır. AB ülkelerinin çoğunda üst örgütlenme tarihi çok eskidir. Bununla birlikte, tarım kooperatiflerinin yaşayabilmeleri ve gelişebilmeleri açısından çok önemli olan kooperatif ve üst birliklerinin birleşerek sayılarının azaltılması, faaliyetlerinin genişletilmesi, bir başka deyişle dikey bütünleşme konusunda ülkemiz tarım kooperatiflerinde henüz bir gelişme görülmemektedir.

AB ülkelerinde tarım kooperatifleri üst örgütleri devletin tarım politikalarının oluşturulması ve yürütülmesinde de önemli görevler üstlenmektedirler. Tarım kooperatifleri ve üreticilerin mesleki örgütlerini topluluk düzeyinde COPA ve COGECA adlı örgütler temsil etmektedir. Ülkemizde ise tarım kooperatifleri ve diğer üretici örgütlerinin tarım politikalarının oluşturulması ve uygulanmasında, tarımsal desteklerin belirlenmesinde rolleri son derece sınırlıdır (Özdemir, 2014).

4.2.6. Erzincan'da Tarımsal Örgütlenme

Erzincan ilinde 1 adet Su Ürünleri Kooperatifi, 6 adet Sulama Kooperatifi, 11 adedi merkezde olmak üzere toplamda 40 adet Tarımsal Kalkınma Kooperatifi, 4 adet Yetiştirici birliği, 4 adet Üretici birliği ve 1 adet Hay-Kop. Üst Birliği olmak üzere toplamda 67 adet tarımsal örgütlenme olduğu görülmektedir. Erzincan, özellikle kooperatif sayısı bakımından Türkiye ortalamasının çok altındadır.

Çizelge 4.8. Erzincan'da Tarımsal Örgütlenme

TABİ OLDUĞU KANUN	ADI	İİ/MERKEZ	ORTAK ve ÜYE SAYISI
1163 S.K.	Su Ürünleri Koop.	Kemaliye	19
1163 S.K.	Üzümlü Sul. Koop.	Üzümlü	446
1163 S.K.	Karakaya Sul. Koop	Üzümlü	103
1163 S.K.	Geyikli-Günebakan Köyleri Sul.Koop.	Üzümlü	66
1163 S.K.	Altınbaşak Sul. Koop.	Üzümlü	125
1163 S.K.	Pişkidağ Sul. Koop.	Üzümlü	39
1163 S.K.	Bayırbağ Beldesi Sul. Koop.	Üzümlü	80
1163 S.K.	Pancar Ekicileri Koop.	Merkez	51,288
	MERKEZ KOOPERATİFLER		
1163 S.K.	Ulalar Beldesi Tar. Kal.Koop.	Merkez	205
1163 S.K.	Işıkpınar Tar. Kal.Koop.	Merkez	37
1163 S.K.	Günbağı Köyü Tar. Kal. Koop.	Merkez	56
1163 S.K.	Yanlızbağ Beldesi T.K.K.	Merkez	91
1163 S.K.	Bahçeli Beldesi T.K.K.	Merkez	56
1163 S.K.	Aydoğdu Tar. Kal. Koop.	Merkez	82
1163 S.K.	Yalınca Köyü Tar. Kal.Koop.	Merkez	108
1163 S.K.	Ağılözü Köyü Tar. Kal. Koop.	Merkez	50
1163 S.K.	Baltaşı Köyü Tar. Kal. Koop.	Merkez	46
1163 S.K.	Demirkent Beldesi T.K.K.	Merkez	50
1163 S.K.	Yeşilçay Köyü T.K.K.	Merkez	46
	YETİŞTİRİCİ BİRLİKLERİ		
4631 S.K.	Damızlık Sığır Yetiş. Birliği	Merkez	2061
4631 S.K.	Koyun Keçi Yetiş. Birliği	Merkez	1310
4631 S.K.	Arı Yetiş. Birliği	Merkez	618
4631 S.K.	Tavuk Yetiş. Birliği	Merkez	45
	ÜRETİCİ BİRLİKLERİ		
5200 S.K.	Bal Üreticileri Birliği	Refahiye	82
5200 S.K.	Meyve Üreticileri Birliği	Üzümlü	49
5200 S.K.	Sebze Üreticileri Birliği	Merkez	73
5200 S.K.	Fasulye Üreticileri Birliği	Çayırılı	246
HAYKOP	41. Bölge Hay.Koop.Üst Birlik	Merkez	78

Kaynak: 2014 Gıda, Tarım ve Hayvancılık İl Müdürlüğü Verileri

4.3. Üreticiler İle İlgili Genel Bilgiler

Araştırmada ele alınan toplam 92 üreticinin cinsiyeti, , medeni durumu ve eğitim düzey dağılımı Çizelge 9'da, yaş ve ailedeki birey sayısı açısından dağılımı Çizelge 4.8.'de verilmiştir.

Çizelge 4.9. İşletmecilerin Cinsiyet, Medeni Durumu ve Eğitim Düzeyleri (%)

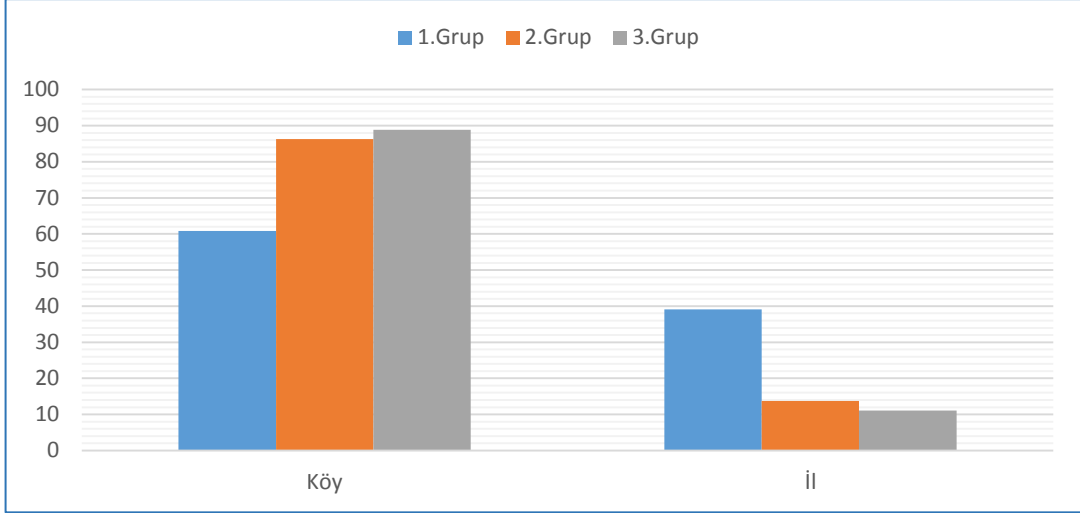
	Cinsiyeti (%)		Medeni Durumu (%)		Eğitim Düzeyi (%)		
	Kadın	Erkek	Evli	Bekâr	İlkokul	Ortaokul / lise	Önlisans
1. Grup (23)	21,74	78,26	60,87	39,13	56,52	39,13	4,35
2. Grup (51)	13,73	86,27	94,12	5,88	64,71	33,30	1,99
3. Grup (18)	5,55	94,45	100,00	0,00	16,70	77,80	5,50
Toplam	100		100		100		

Üreticilerin her üç grupta da çoğunluğunu erkekler oluşturmuştur. Medeni durum bakımından üreticilerin çoğunluğunun evli olmasıyla beraber, üçüncü gruptaki üreticilerin hepsinin evli olduğu gözlenmiştir. Aynı zamanda 1. ve 2. grupta eğitim düzeyleri çoğunluk bakımından ilkokul iken, 3. grupta ortaokul / lise bitiren üretici sayılarının daha fazla olduğu tespit edilmiştir (Çizelge 4.8.).

Çizelge 4.10. İşletmecilerin Yaşı ve Ailedeki Birey Sayısı (%)

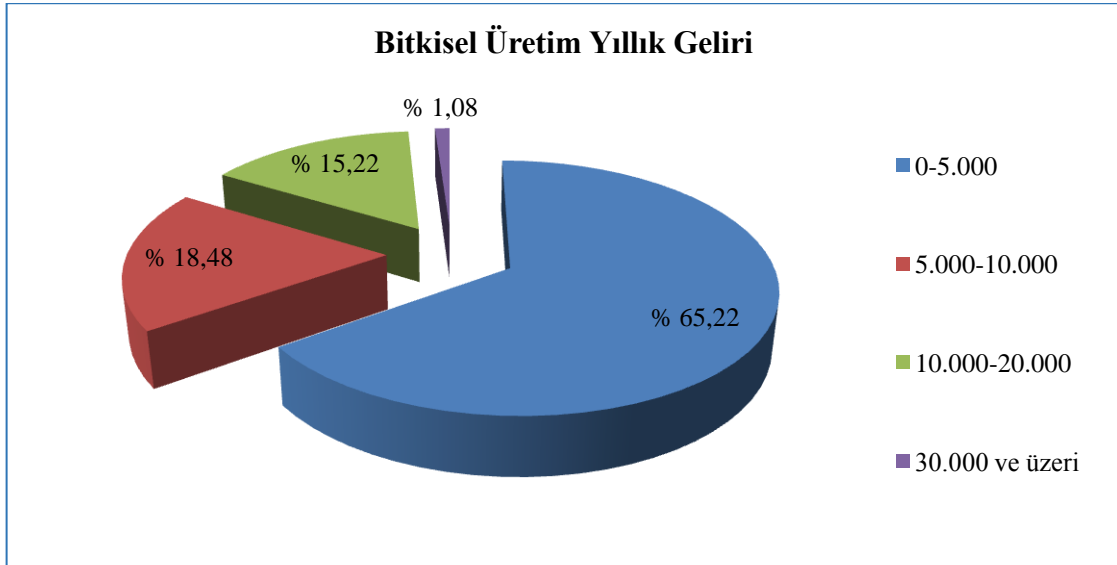
	Yaş (%)				Ailedeki Birey Sayısı (%)			
	18-25	26-35	36-45	46 <+	2	3	4	5<+
1.Grup (23)	26,09	8,70	34,78	30,43	8,69	26,09	30,43	34,79
2.Grup (51)	0,0	11,76	17,65	70,59	13,73	35,30	31,37	19,60
3.Grup (18)	0,0	0,0	27,78	72,22	22,22	22,22	27,78	27,78
Toplam	100				100			

Üreticilerin yaşları 1. grupta 36-45 yaş arasında daha fazla iken, 2. ve 3. grupta 46 yaş ve üzeri daha fazla olduğu görülmüştür. Ailedeki birey sayısı bakımından bütün gruplarda kişi sayısı 2 olarak en az iken, 2. grupta 3 kişi, 1. ve 3. grupta 5 kişi ve üzeri olarak belirlenmiştir. Araştırma yapılan gruplardaki üreticilerin çoğunluğu yılın büyük çoğunluğunu köylerde geçirdiği tespit edilmiştir. (Şekil 4.2.).



Şekil 4.2. Üreticilerin Yaşadığı Yer

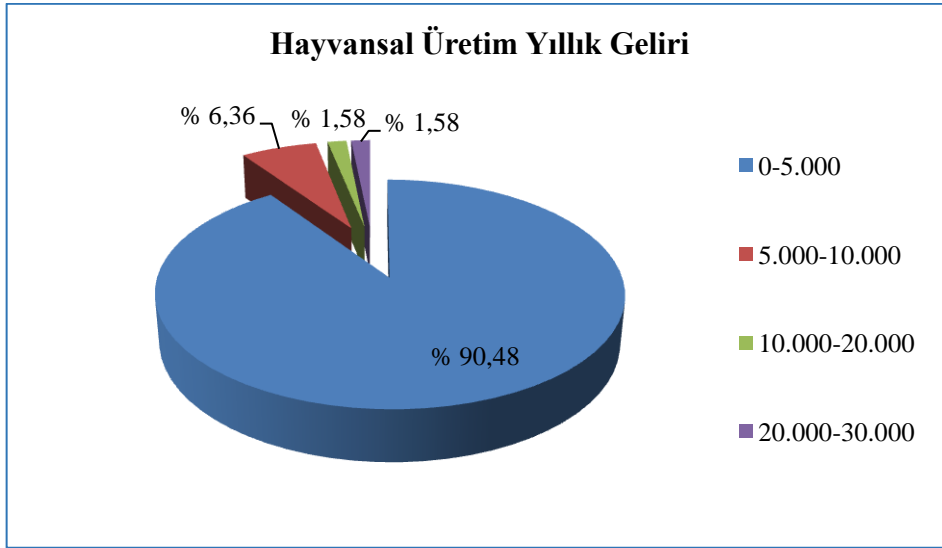
Araştırmada ankete katılan toplam 92 üreticinin bitkisel üretim yıllık gelirinin %65,22'lik en yüksek oranı 0-5.000 TL arasında gelir elde ederken, %18,48'i 5.000-10.000 TL arasında, 15,22'i 10.000-20.000 TL arasında ve %1,08'lik en az kısmının ise 30.000 TL ve üzeri gelir elde ettikleri belirlenmiştir (Şekil 4.3.).



Şekil 4.3. Üreticilerin Yıllık Bitkisel Üretim Geliri

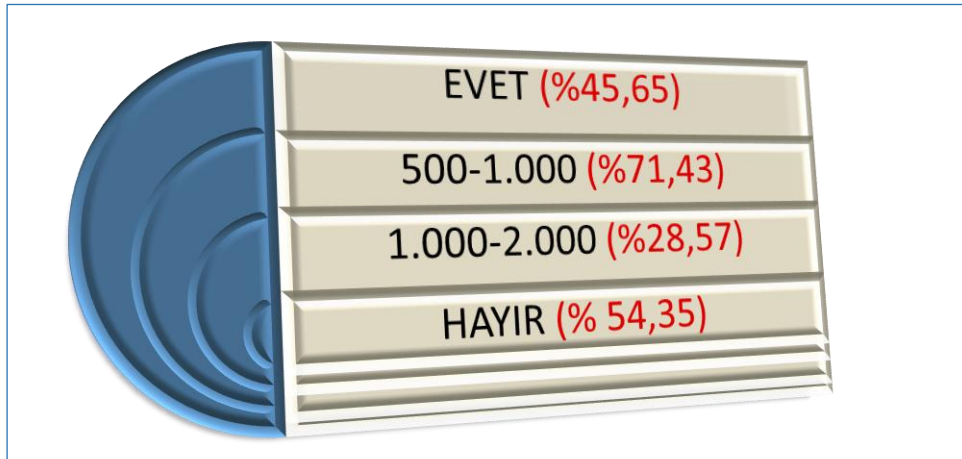
Araştırmada ankete katılan toplam 92 üreticinin hayvansal üretim yıllık gelirinin % 90,48 gibi çoğunluğun 0-5.000 TL arasında olduğu, % 6,36'lık kısmının 5.000-10.000 TL arasında 1,58'lik kısmının 10.000-20.000 arasında ve 1,58'lik kısmının ise 20.000-30.000 TL arasında olduğu tespit edilmiştir.

Ayrıca üreticilerin % 63'ünün aynı zamanda hem hayvansal, hem de bitkisel üretime de sahip olduğu belirlenmiştir.



Şekil 4.4. Üreticilerin Yıllık Hayvansal Üretim Geliri

Araştırmadaki üreticilerin %45,65'i tarım ve hayvancılık dışında da gelir elde ettiklerini, %54,35'i ise tarım ve hayvancılık dışında bir gelirlerinin olmadığını belirtmişlerdir (Şekil 4.5.).



Şekil 4.5. Üreticilerin Tarım ve Hayvancılık Dışında Gelirleri

4.4. Üretici Örgütlenmeleri ve Tanıma Düzeyi

Yapılan çalışmada her üç gruptaki üreticilerin tarımsal örgütleri tanıma ve hizmetleri ile ilgili olarak verdikleri görüşlerin ortalaması alındığında aşağıdaki sonuca ulaşılmıştır:

Üreticilerin, % 73,19'nun Tarım Kredi Kooperatifler Birliğini tanıdığı % 58'nin verdiği hizmetlerden memnun olduğu ve % 42'nin ise memnun olmadığı,

% 69,91'nin Sulama Birliklerini tanıdığı, % 24'nün verdiği hizmetlerden memnun olduğu ve % 76'nın ise memnun olmadığı,

% 20'nin Tarımsal Birlikleri tanıdığı, % 23'nün verdiği hizmetlerden memnun olduğu ve % 77'nin ise memnun olmadığı,

% 100'nün Ziraat Odasını tanıdığı, % 8'nün verdiği hizmetlerden memnun olduğu, % 92'nin ise memnun olmadığı tespit edilmiştir. (Çizelge 4.11.).

Çizelge 4.11. Üretici Örgütleri, Ortağı Oldukları Örgütler ve Değerlendirmeleri

Üretici Örgütü	1. GRUP				2. GRUP				3. GRUP			
	Tanıyor	Ortağı	Hizmetlerinden Memnun		Tanıyor	Ortağı	Hizmetlerinden Memnun		Tanıyor	Ortağı	Hizmetlerinden Memnun	
			Evet	Hayır			Evet	Hayır			Evet	Hayır
Dernek veya Vakıf	86,96	0	65,22	34,78	78,43	0	78,43	21,57	94,44	0	83,33	16,67
Tarım Kredi Koop.	69,57	17,39	86,96	13,04	100	5,88	15,69	84,31	50	5,55	72,22	27,78
Tarım Kredi Kalk. Koop.	47,83	4,34	56,52	43,48	21,56	0	25,49	74,51	22,22	0	77,77	22,23
Sulama Koop.	82,60	0	21,74	78,26	88,24	0	11,76	88,24	38,89	0	38,89	61,11
Tarımsal Birlik	30,43	0	43,47	56,53	13,73	0	3,92	96,08	16,67	0	22,22	77,78
Ziraat Odası	100	4,35	4,35	95,65	100	0	3,92	96,08	100	0	16,67	83,33

4.5. Üreticilerin Mevcut Üretici Örgütleri İle İlgili Düşünceleri

Çizelge 4.12. de görüldüğü gibi kooperatif ve birlikler çiftçilere yol gösterirler- kooperatif ve birlikler çiftçiyi koruyup, kollayan çiftçi örgütleridir- kooperatifler tam anlamı ile görevlerini yapabilmektedirler- birlikler tam anlamı ile görevlerini yapabilmektedirler gibi

görüşlere üç gruptaki üreticilerin büyük çoğunluğu neredeyse tamamına yakını katılmıyorum-kararsızım cevabını vermiştir.

Kooperatif ve birlik gibi çiftçi örgütleri daha aktif hale getirilmeli ve işlerlik kazandırılmalı, kooperatif ve birlikler gibi çiftçi örgütleri daha başarılı olabilmesi için üniversite veya diğer uzman kuruluşlardan destek alınmalı gibi görüşlere üç gruptaki üreticilerin büyük çoğunluğu neredeyse tamamına yakını katılıyorum-kesinlikle katılıyorum cevabını vermiştir.

Çizelge 4.12. Mevcut Üretici Örgütleri İle İlgili Düşünceler

		Sayı	Ortalama	%95 Güven Aralığı	
				Alt Sınır	Üst Sınır
Kooperatif ve Birlikler, Çiftçilere Yol Gösterirler	1.grup	23	2,8261	2,1787	3,4735
	2.grup	51	2,6667	2,2432	3,0901
	3.grup	18	2,5000	1,6429	3,3571
	Toplam	92	2,6739	2,3562	2,9917
Kooperatif ve Birlikler,Çiftçiyi koruyup, kollayan Çiftçi Örgütleridir	1.grup	23	2,6957	2,0645	3,3268
	2.grup	51	2,6078	2,1829	3,0328
	3.grup	18	2,4444	1,6225	3,2664
	Toplam	92	2,5978	2,2846	2,9110
Kooperatifler Tam Anlamı İle Görevlerini Yapabilmektedirler	1.grup	23	2,0000	1,6806	2,3194
	2.grup	51	2,5098	2,1267	2,8929
	3.grup	18	2,3333	1,5705	3,0961
	Toplam	92	2,3478	2,0829	2,6127
Birlikler Tam Anlamı İle Görevlerini Yapabilmektedirler	1.grup	23	2,0000	1,6806	2,3194
	2.grup	51	2,4706	2,0754	2,8658
	3.grup	18	2,2222	1,4875	2,9570
	Toplam	92	2,3043	2,0372	2,5715
Kooperatif ve Birlik Gibi Çiftçi Örgütleri Daha Aktif Hale Getirilmeli ve İşlerlik Kazandırılmalı	1.grup	23	4,5652	4,2005	4,9300
	2.grup	51	4,0196	3,6573	4,3819
	3.grup	18	4,1111	3,3504	4,8718
	Toplam	92	4,1739	3,9141	4,4337
Koop. ve Birl. Gibi Çiftçi Örgüt. daha Başarılı Olabilmesi İçin Üniversite Veya Diğer Uzman Kuruluşlardan Destek Alınmalı	1.grup	23	4,3913	4,0286	4,7540
	2.grup	51	3,9804	3,6225	4,3383
	3.grup	18	4,1111	3,3504	4,8718
	Toplam	92	4,1087	3,8528	4,3646

Ölçek

Kesinlikle Katılmıyorum Katılmıyorum Kararsızım Katılıyorum Kesinlikle Katılıyorum

1 ————— 2 ————— 3 ————— 4 ————— 5

4.6. Çiftçilik Hakkında Genel Görüşler

Yapılan arařtırmada, Gruplar arasında çiftçilik ile ilgili genel görüşler arasında her hangi bir farklılıđın olmadığı tespit edilmiştir (P>0,01).

Çizelge 4.13. te çiftçilik hakkında genel görüşler ilgili olarak üreticilere yöneltilen sorular ve bu sorulara verilen cevapların değerlendirilmesi ařađıda yapılmıştır.

- Tarımsal işletmelerin küçük ölçekli olması kazancınızı olumsuz yönde etkiler,
- Arazi mülkiyeti üzerinde kaynaklanan ihtilaflar üretimi olumsuz yönde etkiler,
- Arazilerin her geçen gün biraz daha parçalanması küçülmesi bir sorun teşkil eder,
- Arazilerin çok hisseli oluşu üretimi olumsuz yönde etkiler,
- Arazilerin çok hisseli oluşu bu arazilerin boş kalmasına neden olmaktadır,
- Arazilerin çok parçalı ve dađınık olması üretimi ve kazancı olumsuz yönde etkiler,
- Üretilen ürünlerin pazarlama sorunu varsa kazancı olumsuz yönde etkiler,
- Eğitim alt yapı ve sosyal olanakların yetersizliđi üretim miktarını ve ürün kalitesini olumsuz etkiler,
- Tarımda çalışanların sosyal güvenceden yoksun olması ve girdi maliyetlerinin yüksek oluşu nedeni ile araziler boş bırakılmaktadır,
- Tarımsal kazancın az olması nedeni ile araziler boş bırakılmaktadır gibi görüşlere üç gruptaki Üreticilerin büyük çođunluđu neredeyse tamamına yakını katılıyorum, kesinlikle katılıyorum cevabını vermiştir.

İnsanlar yeteri kadar bilgi ve donanıma sahip olunmadığı için araziler boş bırakılmaktadır görüşüne, 1. gruptaki üreticilerin büyük çođunluđu neredeyse tamamına yakını katılıyorum, kesinlikle katılıyorum cevabını verirken, 2. ve 3. gruptaki üreticiler ise kararsızım-katılıyorum cevabını vermiştir.

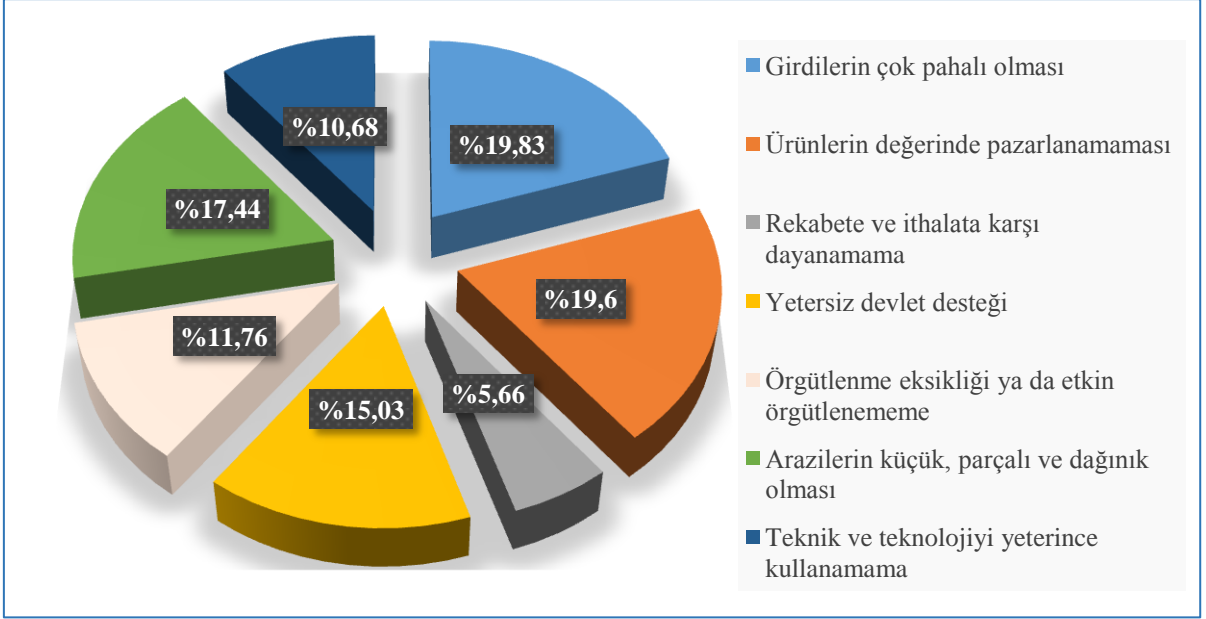
Ölçek

Kesinlikle Katılmıyorum Katılmıyorum Kararsızım Katılıyorum Kesinlikle Katılıyorum
1 ————— 2 ————— 3 ————— 4 ————— 5

Çizelge 4.13. Çiftçilik Hakkında Genel Görüşler

Sayı	Ortalama	%95 Güven Aralığı
------	----------	-------------------

				Alt Sınır	Üst Sınır
Tarımsal işletmelerin küçük ölçekli olması kazancımızı olumsuz yönde etkiler	1.grup	23	4,6522	4,2079	5,0964
	2.grup	51	4,3137	3,9647	4,6627
	3.grup	18	4,6667	4,2489	5,0845
	Toplam	92	4,4674	4,2347	4,7001
Arazi mülkiyeti üzerinde kaynaklanan ihtilaflar üretimi olumsuz yönde etkiler	1.grup	23	4,8696	4,6716	5,0675
	2.grup	51	4,5098	4,1848	4,8348
	3.grup	18	4,4444	3,9265	4,9624
	Toplam	92	4,5870	4,3784	4,7955
Arazilerin her geçen gün biraz daha parçalanması küçülmesi bir sorun teşkil eder	1.grup	23	4,8696	4,6716	5,0675
	2.grup	51	4,4314	4,1324	4,7304
	3.grup	18	4,6111	4,1245	5,0977
	Toplam	92	4,5761	4,3813	4,7708
Arazilerin çok hisseli oluşu üretimi olumsuz yönde etkiler	1.grup	23	4,4348	4,0261	4,8435
	2.grup	51	4,2941	3,9647	4,6235
	3.grup	18	4,4444	3,9265	4,9624
	Toplam	92	4,3587	4,1340	4,5834
Arazilerin çok hisseli oluşu bu arazilerin boş kalmasına neden olmaktadır	1.grup	23	4,6522	4,2079	5,0964
	2.grup	51	4,2745	3,9461	4,6029
	3.grup	18	4,3333	3,6301	5,0366
	Toplam	92	4,3804	4,1351	4,6257
Arazilerin çok parçalı ve dağınık olması üretimi ve kazancı olumsuz yönde etkiler	1.grup	23	4,5217	4,0362	5,0073
	2.grup	51	4,3333	4,0021	4,6645
	3.grup	18	4,6111	4,1245	5,0977
	Toplam	92	4,4348	4,2024	4,6672
Üretilen ürünlerin pazarlama sorunu varsa kazancı olumsuz yönde etkiler	1.grup	23	4,4783	4,0291	4,9275
	2.grup	51	4,5098	4,2155	4,8041
	3.grup	18	4,6111	4,0418	5,1804
	Toplam	92	4,5217	4,3036	4,7399
Eğitim , Alt Yapı ve Sosyal Olanakların Yetersizliği Üretim Miktarını ve Ürün Kalitesini Olumsuz Etkiler	1.grup	23	4,6087	4,3929	4,8245
	2.grup	51	4,4510	4,1570	4,7450
	3.grup	18	4,3889	3,8196	4,9582
	Toplam	92	4,4783	4,2805	4,6760
Tarımda Çalışanların Sosyal Güvenceden Yoksun Olması ve Girdi Maliyetlerinin Yüksek Oluşu Nedeni İle Araziler Boş Bırakılmaktadır	1.grup	23	4,4348	4,0261	4,8435
	2.grup	51	4,0784	3,6894	4,4675
	3.grup	18	3,9444	3,1541	4,7348
	Toplam	92	4,1413	3,8657	4,4169
Tarımsal Kazancın Az Olması Nedeni İle Araziler Boş Bırakılmaktadır	1.grup	23	4,5652	4,0632	5,0673
	2.grup	51	4,0196	3,6320	4,4073
	3.grup	18	4,1111	3,3698	4,8524
	Toplam	92	4,1739	3,8932	4,4546
İnsanlar Yeteri Kadar Bilgi ve Donanıma Sahip Olunmadığı İçin Araziler Boş Bırakılmaktadır	1.grup	23	4,2174	3,7481	4,6867
	2.grup	51	3,6471	3,2193	4,0748
	3.grup	18	3,7778	3,0235	4,5321
	Toplam	92	3,8152	3,5193	4,1112



Şekil 4.6. Çiftçinin En Büyük Sıkıntısı

4.7. Gelecekte Bitkisel Üretim Gelişmesi İçin Yapılması Gerekenler

Bitkisel üretimde en önemli sorunlardan biri arazi bölünmesi nedeniyle arazilerin küçük ölçekli ve çok hisseli olmasıdır. Bu sorunlar nedeniyle oluşturulan soruların bir çözüm getirmesi düşüncesiyle üreticilere bazı sorular yöneltilmiştir (Çizelge 4.14.). Verilen cevaplardan alınması gereken önlemlerde üreticilerin çoğunluğunun aynı fikirde olduğu ve gruplar arasında her hangi bir farklılık olmadığı gözlemlenmiştir ($P>0,01$). Bununla beraber çoğunluğu, hissedarı fazla olan araziler bizzat tarımsal üretim yapan hissedara devredilmeli sorusuna verdikleri cevapta 1. ve 2. grup aynı düşünceye sahip olduğu 3. Grupta ise diğer gruplar ile aynı fikirde olmadıkları belirlenmiştir ($P<0,05$).

Ölçek

Kesinlikle Katılmıyorum Katılmıyorum Kararsızım Katılıyorum Kesinlikle Katılıyorum
 1 ————— 2 ——— 3 ——— 4 ————— 5

Çizelge 4.14. te bitkisel üretimin gelişmesi için yapılması gerekenlerle ilgili olarak üreticilere yöneltilen sorular ve bu sorulara verilen cevapların değerlendirilmesi aşağıda yapılmıştır.

Tarım yaptığınız arazilerin mülkiyetinin tamamı size ait olmalı - hisseli arazilerin, hissedarlarından birinde toplanması daha uygun olur görüşüne, 1. ve 2. gruptaki üreticilerin büyük çoğunluğu kararsızım-katılıyorum cevabını verirken, az bir kısmı ise kesinlikle

katılıyorum cevabını vermiştir. 3. gruptaki üreticilerin büyük çoğunluğu, neredeyse tamamına yakını ise katılıyorum-kesinlikle katılıyorum cevabını vermiştir.

Hissedarı fazla olan araziler, bedeli ödemesi halinde diğer hissedarlardan birine devredilmeli-hissedarı fazla olan arazilerin bedeli devlet (kredi) desteği ile ödenmeli görüşüne, 1. ve 2. gruptaki üreticilerin büyük çoğunluğu kararsızım-katılıyorum cevabını verirken, 3. gruptaki üreticilerin büyük çoğunluğu, neredeyse tamamına yakını ise katılıyorum- kesinlikle katılıyorum cevabını vermiştir.

Hissedarı fazla olan araziler bedeli ödense bile gelecekte ihtiyaç olacağı düşüncesi ile diğer hissedarlardan birine devredilmemeli görüşüne, 1. ve 2. gruptaki üreticilerin büyük çoğunluğu neredeyse tamamına yakını katılmıyorum-kararsızım cevabını verirken, 3. gruptaki üreticilerin büyük çoğunluğu, neredeyse tamamına yakını ise kararsızım-katılıyorum cevabını vermiştir.

İşlenmeyen araziler devlet tarafından bedeli ödenerek, kurulacak bir arazi ofisine devredilmeli--işlenmeyen arazilerin sahiplerine ceza kesilmeli görüşüne, 1. 2. ve 3. gruptaki üreticilerin büyük çoğunluğu neredeyse tamamına yakını kesinlikle katılmıyorum-katılmıyorum cevabını vermiştir.

Hisselerin tamamı ehil olan kardeşle veya hissedarda toplanmalı- hissedarı fazla olan araziler, köyde oturan hissedara devredilmeli- hissedarı fazla olan araziler, bizzat tarımsal üretim yapan hissedara devredilmeli görüşüne, 1. ve 2. gruptaki üreticilerin büyük çoğunluğu, neredeyse tamamına yakını kararsızım-katılıyorum, az bir kısmı ise katılmıyorum cevabını verirken, 3. gruptaki üreticilerin büyük çoğunluğu neredeyse tamamına yakını katılıyorum-kesinlikle katılıyorum derken, az bir kısmı ise kararsızım cevabını vermiştir.

Türkiye’ deki işletmelerin bölünmesini önlemeye yönelik hukuki düzenleme yapılmalı-bir kişiye ait ancak dağınık olan araziler bir araya getirilmeli görüşüne, 1. ve 2. gruptaki üreticilerin büyük çoğunluğu neredeyse tamamına yakını kararsızım-katılıyorum , az bir kısmı ise kesinlikle katılıyorum cevabını verirken, 3. gruptaki üreticilerin büyük çoğunluğu neredeyse tamamına yakını katılıyorum-kesinlikle katılıyorum cevabını vermiştir.

Çizelge.4.14. Bitkisel Üretimin Gelişmesi İçin Yapılması Gerekenler

		Sayı	Ortalama	%95 Güven Aralığı	
				Alt Sınır	Üst Sınır
Tarım Yaptığınız Arazilerin Mülkiyetinin Tamamı Size Ait Olmalı	1.grup	23	4,0870	3,5835	4,5905
	2.grup	51	3,8039	3,3718	4,2361
	3.grup	18	4,6667	4,1550	5,1784
	Toplam	92	4,0435	3,7556	4,3313
Hisseli Arazilerin, Hissedarlarından Birinde Toplanması Daha Uygun Olur	1.grup	23	4,1304	3,5881	4,6728
	2.grup	51	3,8039	3,3829	4,2249
	3.grup	18	4,7778	4,3089	5,2466
	Toplam	92	4,0761	3,7893	4,3628
Hissedarı Fazla Olan Araziler, Bedeli Ödemesi Halinde Diğer Hissedarlardan Birine Devredilmeli	1.grup	23	3,7826	3,2955	4,2697
	2.grup	51	3,5294	3,0712	3,9876
	3.grup	18	4,5000	3,9279	5,0721
	Toplam	92	3,7826	3,4789	4,0863
Hissedarı Fazla Olan Araziler Bedeli Ödense Bile Gelecekte İhtiyaç Olacağı Düşüncesi İle Diğer Hissedarlardan Birine Devredilmemeli	1.grup	23	2,7391	2,0224	3,4559
	2.grup	51	2,8039	2,3829	3,2249
	3.grup	18	3,6111	2,7731	4,4491
	Toplam	92	2,9457	2,6159	3,2754
Hissedarı Fazla Olan Arazilerin Bedeli Devlet (Kredi) Desteği İle Ödenmeli	1.grup	23	3,7391	3,0975	4,3808
	2.grup	51	3,5882	3,1376	4,0389
	3.grup	18	4,5556	3,9842	5,1270
	Toplam	92	3,8152	3,4992	4,1312
İşlenmeyen Araziler Devlet Tarafından Bedeli Ödenerek, Kurulacak Bir Arazi Ofisine Devredilmeli	1.grup	23	1,4783	,9755	1,9810
	2.grup	51	1,8039	1,4223	2,1855
	3.grup	18	1,7222	1,0230	2,4215
	Toplam	92	1,7065	1,4344	1,9786
Hisselerin Tamamı Ehil Olan Kardeşte-Hissedarda Toplanmalı	1.grup	23	3,4348	2,7984	4,0712
	2.grup	51	3,4706	3,0409	3,9003
	3.grup	18	4,0000	3,2763	4,7237
	Toplam	92	3,5652	3,2547	3,8758
Hissedarı Fazla Olan Araziler, Köyde Oturan Hissedara Devredilmeli	1.grup	23	3,3478	2,7010	3,9946
	2.grup	51	3,2745	2,8349	3,7141
	3.grup	18	4,2222	3,4679	4,9765
	Toplam	92	3,4783	3,1541	3,8024
Hissedarı Fazla Olan Araziler, Bizzat Tarımsal Üretim Yapan Hissedara Devredilmeli	1.grup	23	3,3043	2,6340	3,9747
	2.grup	51	3,0588	2,6516	3,4661
	3.grup	18	4,4444	3,8012	5,0877
	Toplam	92	3,3913	3,0753	3,7073
İşlenmeyen Arazilerin Sahiplerine Ceza Kesilmeli	1.grup	23	1,5217	1,9261	2,1174
	2.grup	51	2,0784	1,6469	2,5099
	3.grup	18	1,5556	1,0376	2,0735
	Toplam	92	1,8370	1,5420	2,1319
Türkiye' deki İşletmelerin Bölünmesini Önlemeye Yönelik Hukuki Düzenleme Yapılmalı	1.grup	23	4,2174	3,6805	4,7543
	2.grup	51	3,9412	3,5580	4,3244
	3.grup	18	4,6111	4,1245	5,0977
	Toplam	92	4,1413	3,8762	4,4064
Bir Kişiye Ait Ancak Dağınık Olan Araziler Bir Araya Getirilmeli	1.grup	23	4,2174	3,6805	4,7543
	2.grup	51	3,7059	3,2619	4,1499
	3.grup	18	4,5556	4,0665	5,0447
	Toplam	92	4,0000	3,7039	4,2961

4.8. Yeni Bir Örgütlenme Modeli İle İlgili Görüşler

Arazilerin küçük ölçekli olması ve arazilerin çok hisseli oluşu nedeniyle oluşturulan soruların bir çözüm getirmesi düşüncesiyle yeni bir örgütlenme modeli ilgili üreticilere bazı sorular yöneltilmiştir (Çizelge 4.15). Verilen cevaplardan yeni bir örgütlenme modeli hakkında üreticilerin çoğunluğunun aynı fikirde olduğu ve gruplar arasında her hangi bir farklılık olmadığı gözlemlenmiştir ($P>0,01$). Bununla beraber çoğunluğu, mülkiyet hakkı kendinizde kalmak şartı ile küçük, dağınık, parçalı ve kullanılmayan araziler kar marjı olmayan, sadece köprü vazifesi gören; profesyonel bir çatı altında toplanmalı ve profesyonel bir çatı altında toplanarak üretime kazandırılmalı sorusuna verdikleri cevapta 1. ve 2. Grubun aynı düşünceye sahip oldukları 3. Grubun ise diğer gruplar ile aynı fikirde olmadıkları belirlenmiştir ($P<0,05$).

Ölçek

Kesinlikle Katılmıyorum Katılmıyorum Kararsızım Katılıyorum Kesinlikle Katılıyorum
1 ————— 2 ————— 3 ————— 4 ————— 5

Çizelge 4.15. te yeni bir örgütlenme modeli ile ilgili olarak üreticilere yöneltilen sorular ve bu sorulara verilen cevapların değerlendirilmesi aşağıda yapılmıştır.

Arazilerin daha iyi değerlendirilmesi amacıyla herhangi bir çiftçi örgütü kurulmalı-kullanılmayan araziler ile küçük, dağınık, parçalı profesyonel bir çatı altında toplanarak üretime kazandırılması halinde: üretim miktarı ve ürün kalitesi artar- yetiştiricilik, işleme, pazarlama ve ihracat konusunda teknik destek sağlanmasına ve eğitim olanaklarının verilmesi daha kolay olur- devlet destek ve yardımlarından yararlanma daha kolay olur- profesyonel bir çatı altında toplanan kullanılmayan araziler ile küçük, dağınık, parçalı araziler üzerinde üretilecek ürünler fazla miktarda ve iyi kalitede olacağı için, pazarlanması daha kolay olur-diğer firmalarla daha kolay ve etkili işbirliği yapılabilir görüşüne, 1. ve 2. gruptaki üreticilerin büyük çoğunluğu, neredeyse tamamına yakını kararsızım- katılıyorum, az bir kısmı ise kesinlikle katılıyorum cevabını verirken, 3. gruptaki üreticilerin büyük çoğunluğu neredeyse tamamına yakını katılıyorum-kesinlikle katılıyorum ve az bir kısmı ise kararsızım cevabını vermiştir.

Mülkiyet hakkı kendinizde kalmak şartı ile küçük, dağınık, parçalı ve kullanılmayan araziler kar marjı olmayan, sadece köprü vazifesi gören; profesyonel bir çatı altında

toplanmalı- profesyonel bir çatı altında toplanarak üretime kazandırılmalı - profesyonel bir çatı altında toplanması halinde girdi maliyetleri düşer görüşüne, 1. grup ta bulunan üreticilerin büyük çoğunluğu, neredeyse tamamına yakını kesinlikle katılmıyorum- katılmıyorum, az bir kısmı ise kararsızım cevabını verirken, 2. ve 3. gruptaki üreticilerin büyük çoğunluğu neredeyse tamamına yakını kararsızım-katılıyorum ve az bir kısmı ise kesinlikle katılıyorum cevabını vermiştir.

Hissedarı fazla olan arazilerin için müstakil bir şirket kurulup, hisseler bu şirkete devredilmeli-küçük parçalı, dağınık ve ekilmeyen arazilerinizin profesyonel bir çatı altında toplanarak üretime kazandırılmasından sonra elde edilecek toplam net gelir arazi varlığınız oranında her ay emekli olmuş gibi maaş olarak verilmeli görüşüne, 1. ve 3. grup ta bulunan üreticilerin büyük çoğunluğu, neredeyse tamamına yakını kesinlikle katılmıyorum- katılmıyorum, az bir kısmı ise kararsızım cevabını verirken, 2. gruptaki üreticilerin büyük çoğunluğu neredeyse tamamına yakını katılıyorum ve az bir kısmı ise kesinlikle katılmıyorum-kararsızım cevabını vermiştir.

Üretim miktarı ve ürün kalitesinin artmasına bağlı olarak elde edilecek kazançta artar- daha yüksek fiyattan pazarlanabilir görüşüne, 1. ve 2. grup üreticilerin büyük çoğunluğu neredeyse tamamına yakını kararsızım-katılıyorum ve az bir kısmı ise kesinlikle katılıyorum cevabını verirken, 3. gruptaki üreticilerin büyük çoğunluğu neredeyse tamamına yakını katılıyorum-kesinlikle katılıyorum ve az bir kısmı ise kararsızım cevabını vermiştir.

Çizelge 4.15. Yeni Bir Örgütlenme Modeli İle İlgili Görüşler

	Sayı	Ortalama	%95 Güven Aralığı		
			Alt Sınır	Üst Sınır	
Arazilerin daha iyi Değerlendirilmesi Amacıyla Herhangi Bir Çiftçi Örgütü Kurulmalı	1.grup	23	4,1739	3,6581	4,6897
	2.grup	51	3,9608	3,5836	4,3380
	3.grup	18	4,5000	3,8561	5,1439
	Toplam	92	4,1196	3,8504	4,3887
Hissedarı Fazla Olan Arazilerin İçin Müstakil Bir Şirket Kurulup, Hisseler Bu Şirkete Devredilmeli	1.grup	23	1,6957	1,3917	1,9996
	2.grup	51	2,3333	1,9409	2,7257
	3.grup	18	1,4444	1,0190	1,8699
	Toplam	92	2,0000	1,7487	2,2513
Mülkiyet Hakkı Kendinizde Kalmak Şartı İle Küçük, Dağınık, Parçalı Ve Kullanılmayan Araziler Kar Marjı Olmayan, Sadece Köprü Vazifesi Gören; Profesyonel Bir Çatı Altında Toplanmalı	1.grup	23	2,0870	1,3620	2,8119
	2.grup	51	3,1765	2,7240	3,6290
	3.grup	18	3,6111	2,6593	4,5629
	Toplam	92	2,9891	2,6252	3,3530
Profesyonel Bir Çatı Altında Toplanarak Üretime Kazandırılmalı	1.grup	23	2,2609	1,5683	2,9535
	2.grup	51	3,3137	2,8516	3,7758
	3.grup	18	3,7222	2,8391	4,6053
	Toplam	92	3,1304	2,7734	3,4874
Profesyonel Bir Çatı Altında Toplanması Halinde Girdi Maliyetleri Düşer	1.grup	23	2,6957	2,0511	3,3402
	2.grup	51	3,4706	3,0483	3,8929
	3.grup	18	3,7222	2,8391	4,6053
	Toplam	92	3,3261	2,9981	3,6540
Kullanılmayan Araziler İle Küçük, Dağınık, Parçalı Profesyonel Bir Çatı Altında Toplanarak Üretime Kazandırılması Halinde: Üretim Miktarı Ve Ürün Kalitesi Artar.	1.grup	23	4,0870	3,5199	4,6540
	2.grup	51	3,7451	3,3323	4,1579
	3.grup	18	4,1667	3,4183	4,9150
	Toplam	92	3,9130	3,6159	4,2102
Üretim Miktarı Ve Ürün Kalitesinin Artmasına Bağlı Olarak Elde Edilecek Kazançta Artar	1.grup	23	3,4783	2,8024	4,1541
	2.grup	51	3,6471	3,2382	4,0559
	3.grup	18	4,3333	3,5705	5,0961
	Toplam	92	3,7391	3,4262	4,0520
Yetiştiricilik, İşleme, Pazarlama Ve İhracat Konusunda Teknik Destek Sağlanmasına Ve Eğitim Olanaklarının Verilmesi daha kolay olur	1.grup	23	4,2174	3,6349	4,7998
	2.grup	51	3,8627	3,4610	4,2645
	3.grup	18	4,2222	3,4679	4,9765
	Toplam	92	4,0217	3,7273	4,3162
Devlet Destek ve Yardımlarından Yararlanma Daha Kolay olur	1.grup	23	4,2174	3,7303	4,7045
	2.grup	51	3,8235	3,4230	4,2241
	3.grup	18	4,2222	3,4679	4,9765
	Toplam	92	4,0000	3,7153	4,2847
Diğer Firmalarla Daha Kolay ve Etkili İşbirliği Yapılabilir	1.grup	23	4,0435	3,4830	4,6039
	2.grup	51	3,8431	3,4519	4,2344
	3.grup	18	4,1667	3,4582	4,8751
	Toplam	92	3,9565	3,6736	4,2394
Profesyonel Bir Çatı Altında Toplanan Kullanılmayan Araziler İle Küçük, Dağınık, Parçalı Araziler Üzerinde Üretilecek Ürünler Fazla Miktarda Ve İyi Kalitede Olacağı İçin:Pazarlanması Daha Kolay Olur	1.grup	23	4,0870	3,5051	4,6688
	2.grup	51	3,8235	3,4350	4,2121
	3.grup	18	4,2778	3,6215	4,9341
	Toplam	92	3,9783	3,6969	4,2596
Daha Yüksek Fiyattan Pazarlanabilir	1.grup	23	3,7826	3,1183	4,4469
	2.grup	51	3,7451	3,3642	4,1260
	3.grup	18	4,0556	3,3029	4,8082
	Toplam	92	3,8152	3,5209	4,1096
Küçük Parçalı, Dağınık Ve Ekilmeyen Arazilerinizin Profesyonel Bir Çatı Altında Toplanarak Üretime Kazandırılmasından Sonra Elde Edilecek Toplam Net Gelir Arazi Varlığınız Oranında Her Ay Emekli Olmuş Gibi Maaş Olarak Verilmeli	1.grup	23	1,6957	1,1209	2,2704
	2.grup	51	1,9804	1,6094	2,3514
	3.grup	18	1,6111	,9697	2,2525
	Toplam	92	1,8370	1,5653	2,1086

Bu sonuçlardan hareketle işlenmeyen ya da herhangi bir sebeple işlenemeyen arazilerin değerlendirilmesi amacıyla aşağıdaki örgütlenme modellerini önerebiliriz;

ÖNERİLEN MODELLER

1.MODEL: Hissedarı fazla olan araziler için müstakil bir şirket kurulup, hisseler bu şirkete devredilebilir.

2. MODEL: Mülkiyet hakkı kendinde kalmak şartı ile küçük, dağınık, parçalı ve kullanılmayan araziler kar amacı olmayan, sadece köprü vazifesi gören, profesyonel bir çatı altında toplanabilir.

3.MODEL: Küçük parçalı, dağınık ve ekilmeyen arazilerin profesyonel bir çatı altında toplanarak üretime kazandırılmasından sonra elde edilecek toplam net gelir, arazi varlığı oranında her ay emekli olmuş gibi maaş olarak verilebilir.

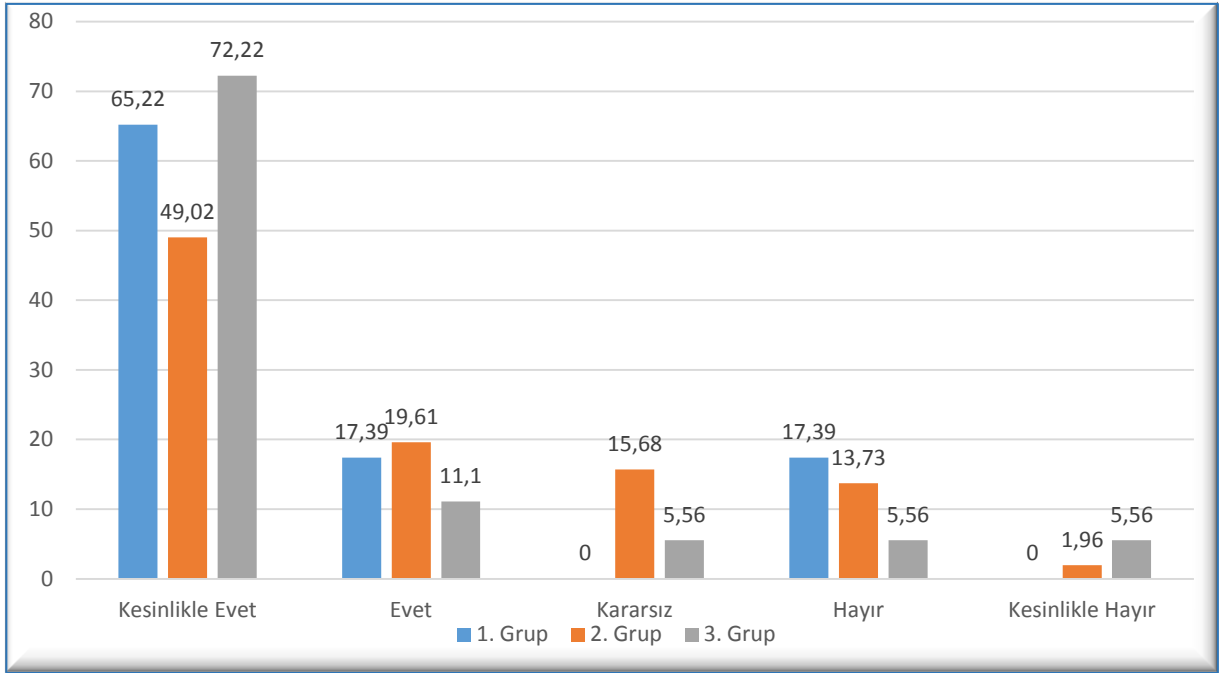
Bunlardan araştırma alanı için en fazla kabul gören ve en uygun model 2. Model belirlenebilir.

4.9. Yeni Bir Örgütlenme Çalışmasının Başarılı Olabilmesi İçin Yapılması Gerekenler

Üreticilerin yeni bir örgütlenme çalışmasının başarılı olabilmesi için neler yapılmalı? Sorusuna, çoğunluk olarak 2. ve 3. grupta bulunanlar önem derecesine göre maddi destek, planlama, tanıtım, organizasyon ve yerel halk merkezli yönetim olarak, 1. grupta bulunan üreticiler ise tanıtım, planlama, maddi destek, organizasyon ve yerel halk merkezli yönetim şeklinde cevap vermişlerdir (Çizelge 4.16). Arazilerin değerlendirilmesi amacıyla herhangi bir örgüt kurulsun katılmak ister misiniz? sorusuna her üç grupta da çoğunluk olarak evet yanıtı verildiği belirlenmiştir.

Çizelge 4.16. Erzincan’da Gerçekleştirilecek Yeni Bir Örgütlenme Çalışmasının Başarılı Olabilmesi İçin Yapılması Gerekenlerin Önem Derecesine Göre Sıralanması

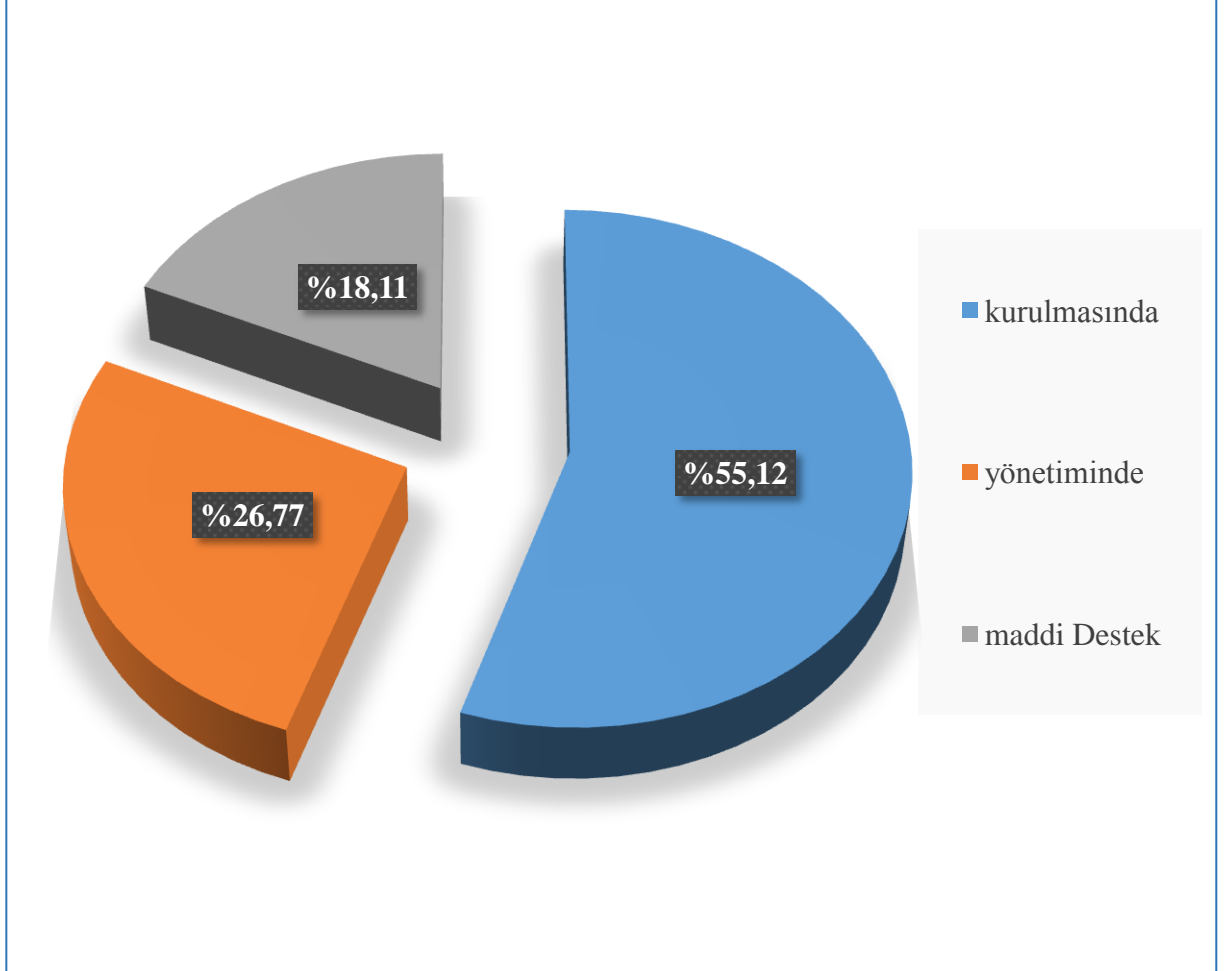
	Gruplar	1.Sırada	2.Sırada	3.sırada	4.sırada	5.sırada
Maddi Destek	1. Grup	47,82	8,69	26,09	17,39	0
	2. Grup	56,86	19,61	9,81	7,84	5,88
	3. Grup	61,11	16,67	5,56	16,67	0
Planlama	1. Grup	0	80,96	14,28	0	4,76
	2. Grup	3,92	49,02	33,33	7,84	5,89
	3. Grup	16,67	44,44	27,78	11,11	0
Tanıtım	1. Grup	57,14	4,76	28,58	4,76	4,76
	2. Grup	13,73	15,68	43,13	13,73	13,73
	3. Grup	0	22,22	38,89	16,67	22,22
Organizasyon	1. Grup	0	9,52	23,81	66,67	0
	2. Grup	9,80	9,80	13,73	58,83	7,84
	3. Grup	11,11	16,67	22,22	38,89	11,11
Yerel Halk Merkezli Yönetim	1. Grup	8,69	0	4,35	4,35	82,61
	2. Grup	17,62	5,88	1,96	9,80	62,74
	3. Grup	0	5,56	5,56	16,67	72,21



Şekil 4.7. Arazilerin Değerlendirilmesi Amacıyla Herhangi Bir Örgüt Kurulsa Katılmak İster misiniz?

Arazilerin Değerlendirilmesi Amacıyla Herhangi Bir Örgüt Kurulsa Katılmak İster misiniz? Sorusuna 1. grup üreticimiz % 65,22, 2. grup üreticimiz % 49 ve 3. grup üreticimiz ise %72,22 oranında arazilerin değerlendirilmesi amacıyla herhangi bir örgüt kurulsa katılabilecekleri yönünde cevap vermişlerdir.

Üreticiler, önerilen bu yeni örgütlenme modelini hiçbir şekilde bilmedikleri ve görmedikleri halde, içinde bulunmaya sıcak bakmaları; onlarında bir arayış içinde olduğunu ve daha iyi kazanç için profesyonelce üretim ve pazarlamanın gerekliliğine inandıkları görülmektedir.



Şekil 4.8. Kurulacak Yeni Bir Çiftçi Örgütüne Ne Tür Destek Verebilirsiniz?

Kurulacak yeni bir çiftçi örgütüne ne tür destek verebilirsiniz? sorusuna üreticilerin %55,12'si kurulmasında, %26,77'si yönetiminde, %18,11lik bir kısmı ise maddi destek verebileceklerini belirtmişlerdir.(Şekil 4.8). Buda üreticilerimizin her hangi bir şekilde yeni bir örgütlenme modeli içinde bulunmaya veya rol almaya sıcak baktığını göstermektedir.

4. SONUÇ VE ÖNERİLER

Arazilerin küçük ölçekli ve çok hisseli oluşu nedeni ile üretim yapılamaması bitkisel üretimin en önemli sorunlarından birini oluşturmaktadır. Bu nedenle Erzincan ili merkez köylerinde bu sorunu gidermek amacıyla yeni bir örgüt kurulumunda, üreticilerinde düşüncelerini alarak neler yapılabileceği yönünde bir çalışma yapılmıştır. Yapılan anket çalışması sonucunda; her üç grubun ortalamasında üreticilerin %13,67'ni kadınlar,%86,33nü de erkekler oluşturmuştur. Üreticilerin yaşları 1. grupta 36-45 yaş arasında daha fazla iken, 2. ve 3. grupta 46 yaş ve üzeri daha fazla olduğu görülmüştür: Üç grubun 46 yaş üzeri üretici sayısı toplamı 56 iken, 18-25, 26-35 ve 36-45 yaş aralığında bulunan üretici sayısı toplamı 36 olarak belirlenmiştir. Ailedeki birey sayısı bakımından bütün gruplarda kişi sayısı en az 2 iken, 2. grupta 3 kişi, 1. ve 3. grupta 5 kişi ve üzeri olarak belirlenmiştir.

Araştırmada ankete katılan toplam 92 üreticinin bitkisel üretim yıllık gelirinin büyük çoğunluğu (%65,22) 0-5.000 TL arasında gelir elde ederken, en az (%1,08) ise 30.000 TL ve üzeri gelir elde ettikleri belirlenmiştir. Üreticilerin % 63'ünün aynı zamanda hayvansal üretime de sahip olduğu ve çoğunluğunun (%90,48) 0-5.000 TL arasında gelir elde ettikleri tespit edilmiştir. Araştırmadaki üreticilerin %45,65'i tarım ve hayvancılık dışında da gelir elde ettiklerini, %54,35'i ise tarım ve hayvancılık dışında bir gelirlerinin olmadıklarını belirtmişlerdir. Mevcut kooperatif ve birlikler ile ilgili üreticilere sorular yöneltilmiş ve her 3 grupta da alınan yanıtlardan üreticilerin mevcut kooperatif ve birlikler hakkında olumlu düşüncelere sahip olmadıkları ve kooperatif ve birlik ile ilgili düşüncelerin gruplar arasında herhangi bir farklılık olmadığı gözlemlenmiştir. Yapılan araştırmada üreticilerin çoğunluğunda, arazilerin ihtilafli, küçük ölçekli, çok hisseli ve maliyetlerin yüksek olması, yine üreticilerin eğitilmiş ve donanımlı olmaması konularında hem fikir oldukları belirlenmiştir.

Gruplar arasında, çiftçilik ile ilgili genel görüşlerde her hangi bir farklılığın olmadığı tespit edilmiştir ($P>0,01$). Yetiştiriciler girdilerin çok pahalı olması, ürünlerin değerinde pazarlanamaması, arazilerin küçük-parçalı olması, yetersiz devlet desteği, tarımsal işletmelerde arazi mülkiyeti üzerinde kaynaklanan ihtilaflar, arazilerin çok hisseli oluşu, eğitim alt yapı ve sosyal olanakların yetersizliği, tarımda çalışanların sosyal güvenceden yoksun olması gibi görüşlere üç gruptaki üreticilerin büyük çoğunluğu neredeyse tamamına yakını üretimde sıkıntı yaşadıklarını bildirmişlerdir.

Bitkisel üretimin sorunlarının en önemlilerinden birini teşkil eden arazi bölünmelerinden sonra, arazilerin küçük ölçekli olması veya çok hisseli oluşu ile ilgili olarak alınması gereken önlemlerin bir çözüm getirmesi hususunda üreticilerin çoğunluğunun aynı fikirde olduğu ve guruplar arasında her hangi bir farklılık olmadığı gözlemlenmiştir ($P>0,01$).

Bununla beraber çiftçiler; “hissedarı fazla olan araziler bizzat tarımsal üretim yapan hissedara devredilmeli“ sorusuna verdikleri cevapta 1. ve 2. gruptaki üreticilerin büyük çoğunluğu neredeyse tamamına yakını kararsızım- katılıyorum cevabını verirken 3. Grup üreticiler ise katılıyorum-kesinlikle katılıyorum cevabını vermiştir.

Arazilerin küçük ölçekli olması ve arazilerin çok hisseli oluşu nedeniyle bu probleme bir çözüm getirmesi için yeni bir örgütlenme modeli ilgili üreticilere bazı sorular yöneltilmiş ve yeni bir örgütlenme modeli hakkında üreticilerin çoğunluğunun Katılıyorum-kesinlikle katılıyorum cevabını vererek aynı fikirde oldukları, ayrıca guruplar arasında her hangi bir farklılık olmadığı gözlemlenmiştir ($P>0,01$).

Mülkiyet hakkı kendinizde kalmak şartı ile küçük, dağınık, parçalı ve kullanılmayan araziler kar marjı olmayan, sadece köprü vazifesi gören; profesyonel bir çatı altında toplanmalı ve profesyonel bir çatı altında toplanarak üretime kazandırılmalı konusunda 2. ve 3. grup ta bulunan üreticilerin katılıyorum diyerek aynı düşünceye sahip olduğu 1. gruptaki üreticilerin ise katılmıyorum diyerek, diğer guruplar ile aynı fikirde olmadıkları belirlenmiştir ($P<0,05$).

İşlenmeyen araziler devlet tarafından bedeli ödenerek, kurulacak bir arazi ofisine devredilmeli- işlenmeyen arazilerin sahiplerine ceza kesilmeli görüşüne, 1. 2. ve 3. gruptaki üreticilerin büyük çoğunluğu neredeyse tamamına yakını kesinlikle katılmıyorum- katılmıyorum cevabını vermiştir.

Türkiye’deki işletmelerin bölünmesini önlemeye yönelik hukuki düzenleme yapılmasının gerekliliği yönünde her üç gruptaki üreticilerin büyük çoğunluğunun evet dediği belirlenmiştir.

Üreticilerin yeni bir örgütlenme çalışmasının başarılı olabilmesi için 2. ve 3. grupta ki üreticiler önem derecesine göre maddi destek, planlama, tanıtım, organizasyon ve yerel halk merkezli yönetim olarak, 1. grupta bulunan üreticiler ise tanıtım, planlama, maddi destek, organizasyon ve yerel halk merkezli yönetimde bulunarak katkı sağlayacaklarını belirtmişlerdir. Arazilerin değerlendirilmesi amacıyla herhangi bir örgüt kurulursa her üç

grupta da çoğunluk olarak evet yanıtı vermiştir. Kurulacak yeni bir çiftçi örgütüne üreticilerin büyük çoğunluğu kurulmasında (%55,12), çok azı ise maddi destek (%18,11) verebileceklerini bildirmişlerdir.

Yapılan çalışmada üreticiler arazilerini devretmek istemeyişlerinin sebeplerini; hakkını alamama endişesi, çiftçilikten başka yapacakları bir işlerinin olmayışı, araziyi kendilerinin güvencesi olarak görmeleri, devralmada ise ödeme güçlerinin olmayışı, hissedarlar arasında anlaşmazlıkların olacağı şeklinde sıralayabiliriz. Üreticilerin hisselerini devretmek veya devralmak yerine yeni bir örgüt kurularak bir çatı altında toplanmaları fikrine daha yatkın oldukları tespit edilmiştir.

Yapılan çalışmalarda çiftçilerin büyük çoğunluğu kooperatiflerin, birliklerin ve odaların üretimden başlayıp, pazarlama sürecine kadar ürünün piyasasında denge ve şeffaflığı sağlamak, talebi karşılayacak şekilde planlı ve kaliteli bir üretim gerçekleştirmek, ayrıntılı bir şekilde arzı düzenlemek, üyelerin ürünlerini pazarlamasını teşvik etmek, pazarlamada standardizasyonu sağlamak, üretim maliyetlerini azaltmak, üretici fiyatlarında istikrar sağlamak, üretim tekniklerini geliştirmek, ürünlerin işlenmesi ve değerlendirilmesinde, çevreyi koruyucu tekniklerin uygulanmasını teşvik etmek, su ve toprak kaynakları ile peyzaj kalitesinin korunmasını sağlamak, bioçeşitliliğin sürdürülmesini sağlamayı ve teşvik etmek gibi asli görevlerini başarılı bir şekilde yapamadıklarını ifade etmişlerdir.

AB de 30.000 civarında kooperatif işletmesi, 9 milyon ortağı ve 600 bin çalışanın bulunması ve 210 milyar Euro'luk bir ciroya sahip olması buradaki tarımsal örgütlerin ne kadar güçlü ve etkili olduğunu çok açık bir şekilde göstermektedir.

Kooperatifçiliğin kalkınmadaki rolü ve yararları iyi bilindiğinden, Ortağın ekonomik katılımı, eğitim ve araştırma, kooperatifler arasında işbirliği ilkeleri AB kooperatiflerinde çok önem verilmesine rağmen ülkemizde bunlara fazla önem verilmemektedir.

AB ülkelerinde tarım kooperatifleri üst örgütleri devletin tarım politikalarının oluşturulması ve yürütülmesinde de önemli görevler üstlenmektedirler. Küreselleşme ve değişen piyasa koşulları nedeniyle AB ülkelerindeki tarım kooperatifleri, özellikle İskandinav ülkelerindeki kooperatifler, dikey örgütlenmeye giderek ekonomik açıdan güçlü ve rekabet edebilir üst birlikler kurmuşlardır. Dikey bütünleşme konusunda ülkemiz tarım kooperatiflerinde henüz bir gelişme görülmemektedir.

Yapılan bu çalışmada ankete katılan çiftçilerin büyük çoğunluğu ülkemizdeki tarımsal yapıyı kooperatiflerin, birliklerin ve diğer sivil toplum kuruluşlarının bir çoğunun işlevselliğini tam anlamı ile yerine getiremedikleri için bu tarımsal örgütler üzerinde çok iyi bir çalışma yapılması gerektiği yönünde görüş vermişlerdir.

Tüm bu görüşlerden hareketle araştırma alanı için en fazla kabul gören ve en uygun model; mülkiyet hakkı kendilerinde kalmak şartı ile küçük, dağınık, parçalı ve kullanılmayan araziler kar amacı olmayan, sadece köprü vazifesi gören; profesyonel bir çatı altında toplanması araştırma sonucunda önerilebilir. Bu da kooperatifleşme isteği anlamına gelebilir.

Çiftçilerin görüş ve önerileri de dikkate alınarak, yeni bir örgüt kurulmasında çalışmalar yapılmalıdır. Böylece küçük parçalı araziler arasındaki sınırlardan dolayı kullanılmayan topraklar ile birlikte ekilip biçilmeyen araziler profesyonel bir çatı altında üretime kazandırılmış olacaktır. Buna bağlı olarak da üreticilerin tarımdan elde ettiği kazanç artacak, işsizlik azalıp göçler önlenmiş olacak, teknik elemanların istidamı sağlanmış olacak, ihracat miktarı artacak, hangi üründen ne kadar üretileceği önceden planlanacağı için piyasadaki arz talep dengesi sağlanacak, nihayetinde ülke ekonomisine yüksek oranda bir katkı sağlanmış olacaktır.

Türkiye’de tarım ve hayvancılık sektörünün daha iyi bir duruma gelebilmesi ve birim alandan daha fazla kazanç elde edilebilmesi için, Örgütlenmede sayısal çoğunluğun yerini, nitelikli ve işlevsel çoğunluğun alması, mevcut örgütlerin kendi sosyo-kültürel ve ekonomik yapısıyla uyumlu bir temele oturtulması veya sektöre profesyonellik getirecek, canlılık katacak, yeni alternatif örgütlenme modellerinin denenmesi gerekmektedir

Gönüllülük çerçevesinde yürütülebilecek bu çalışmanın kapsamı çok geniş olup, uygulaması da bir o kadar zor olacaktır. En önemlisi, yeni bir örgütlenme model önerisi olan bu uygulama içinde olacak herkese hem ekonomik olarak, hem de sosyal anlamda büyük bir fayda sağlayacağına inanılmaktadır.

5. KAYNAKLAR

- Ağca, M., 2010. Türkiye’de Uygulanan Tarımsal Destekleme Politikalarındaki Gelişmeler, Yüksek Lisans Tezi, Çukurova Üniv. Fen Bil. Enst., Adana.
- Akşit, S., 2013. Arazi Toplulaştırması Üzerine Çiftçi Algısı: Yeşildere Örneği (DENİZLİ), International Journal of Social Science Volume 6 Issue 3,p.
- Anonim, 2000. DPT, VIII. Beş Yıllık Kalkınma Planı (2001-2005). Arazi Kullanımı, Arazi ve Arsa Politikaları ve Arazi Toplulaştırması Alt Komisyonu Raporu, 17 Ocak, Ankara.
- Anonim, 2009a. http://www.tarim.gov.tr/E_kutuphane.arazi_toplulastirmasi.html (Erişim Tarihi: 16.12.2013).
- Anonim,2009b.http://www.tarimkutuphanesi.com/ARAZI_TOPLULASTIRMASI_00160.html (Erişim Tarihi: 16.12.2013).
- Aral S, Sakarya E (1989) : *Türkiye’de hayvan üreticisi ve besicisinin örgütlenmesi*. An kara Ticaret Borsası Dergisi, Yıl:2, Sayı:5
- Aytaç Ö (2004): Örgütler: sosyolojik bir perspektif. Fırat Üniversitesi Sosyal Bilimler Dergisi. 14, 189-217.
- Bayraç, H.N., Yenilmez, F., 2006. Tarım Sektörünün Yapısal Analizi ve Avrupa Ortak Tarım Politikası. (<http://www.econturk.org/Turkiyeekonomisi/Naci2.doc>).
- Bernard C (1994): *The Function of Executive*. Cambridge, Harward University Press, 1994.
- Bilgin N, Tanıyıcı Ş (2008): *Türkiye’de kooperatif ve devlet ilişkilerinin tarihi gelişimi*. KMU, İİBF Dergisi, 10, 136-159.
- Çakır M (2002): *Tarım politikalarımızdaki yanlışlar, AB ülkelerinde tarım ve kırsal örgütlenmenin önemi*. 17. Milletler Arası Türk Kooperatifçilik Kongresi, Ankara, Türkiye. Türk Kooperatifçilik Kurumu Yayınları No:94, 16-30.
- Çiçek, A., Erkan, O., 1996. Tarım Ekonomisinde Araştırma ve Örneklemeye Yöntemi. GOÜ Ziraat Fakültesi Yayın No: 12 Ders Notları Serisi: 6 Tokat.
- DİE Verileri, 1990-2002, Ankara
- Ekinci, K., Sayılı M., 2010. Tarım Arazilerinin Parçalanmasını Önlemeye Yönelik Mevzuat Üzerine Bir İnceleme, GOÜ, Ziraat Fakültesi Dergisi, 27(2), 121-129.
- Ekinci, K., 2012. Samsun İli Bafra Ovası Arazi Toplulaştırması Projesinde Çiftçi Davranışlarının Belirlenmesi ve Projenin Sosyo-Ekonomik Yararları, Tebge Yayın No: 202 ISBN: 978-975-407-345-4.
- Eraktan, G., 2008. Küresel Gıda Krizi ve Türkiye, ASAM Bakış No: 5, s. 2-24, (www.asam.org.tr, erişim 4.6.2008).

- Erdoğan, O., Üretici Birlikleri, A.Ü. ATAUM OTP Uzmanlık Ödevi, Ankara, 2000.
- Güçlü N (2003): Örgüt kültürü. GaziÜniv Sosyal Bil Derg 15,147-159.
- Gümrük ve Ticaret Bakanlığı (2011):*Türkiye Kooperatifçilik Strateji Belgesi 2012-2016*. Gümrük ve Ticaret Bakanlığı, Kooperatifçilik Genel Müdürlüğü, Ankara, Türkiye.
- Gün, S., 2012. Türkiye'de Tarım Topraklarının Korunması ve Yönetimi, International Food Agricultural And Gastronomy Congress 15-19 February 2012, Antalya.
- Gürel, C., Akay, M., 2008. Sinop İli Merkez İlçe Tarım İşletmelerinin Sosyo-Ekonomik Yapısı, Arazi ve Gelir Dağılımı, GOÜ. Ziraat Fakültesi Dergisi, 25 (1), 7-14.
- Gürsoy, A., 2011. Alkalin Şartlarda Kükürt Uygulamalarının Domates Bitkisinin (Lycopersicon esculentum) Verim ve Bazı Verim Unsurları Üzerine Etkisi. Yüksek Lisans Tezi. Atatürk Unvi. Fen Bilimleri Enst., Erzurum.
- Gürsoy, E., Macit, M., 2013. Erzincan İli Büyükbaş Hayvan Varlığı, Sorunları ve Çözüm Önerileri. Alnteri Zirai Bilimler Derg., 24 (B), 53-62 ISSN:1307-3311.
- Hayli, S., 2002. Erzincan Ovasında Arazi Kullanımı. Fırat University Journal of Soci al Science Cilt: 12, Sayı: 1, Sayfa:1 -24.
- International Co-operative Alliance (2012b): *Statistical information on the co- operative movement*.
- İnan, İ.H., Gülçubuk, B., Ertuğrul, C., Kantürer, E., Baran, E.A., Dilmen, Ö., 2000. "Tarımda Kırsal Kesim Örgütlenmesi". Türkiye Ziraat Mühendisliği 5.Teknik Kongresi, TMMOB-ZMO,17-21 Ocak 2000, Ankara.
- Kiper, T., G.Özdemir, And B.Başaran, 2009. "Applicability Of Agricultural Tourism In The Case Of Mürefte Şarköy And Women's Role", International Conference On: "Pollution Management And Environmental Protection" İn Tirana, Albania, BENA, September, 16-20, 2009, p:119..
- Kiracı, M.A., 2006. Tekirdağ İli Şarköy İlçesi Bağcılığının Mevcut Durumu, Üreticilerin Sorunlarının Çözümüne İlişkin Örgütlenme Olanaklarının Belirlenmesi. Trakya Üniv. Fen Bil. Enst., Ziraat Fak., Tarım Ekonomisi Ana Bilim Dalı, Yüksek Lisan Tezi, Tekirdağ.
- Koroğlu, S., 2003. Avrupa Birliğinde ve Türkiye'de Tarımsal Örgütlenme. Tarım ve Köyişleri Bakanlığı, Dış İlişkiler ve Avrupa Topluluğu Koordinasyon Dairesi Başkanlığı, Ankara.
- Köseoğlu, M., Gündoğdu, K.S., 2004. Arazi Toplulaştırma Planlama Çalışmalarında Uzaktan Algılama Tekniklerinden Yararlanma Olanakları, Ulud.Üniv.Zir.Fak. derg., 18 (1): 45-56.
- Mülayim, Z.G., 2013 Kooperatifçilik 47
- Ortmann GF, King RP (2007): *Agricul- tural Cooperatives I: History, Theory and Problems*. Agrekon, 46, 40-68.

- Özbek, K.A., Öztaş, T., 2004. Tarım Arazilerinin Amaç Dışı Kullanımı; Erzurum Örneği, Ekoloji, 13, 52, 1-6.
- Özdemir, G., 2005. Cooperative- Shareholder Relations in Agricultural Cooperatives in Turkey, Journal of Asian Economics, 16(2) 315-325
- Özdemir, G. And C.Sağlam, 2009. Sustainable Use of Medicinal Aromatic Plants and Employment of Women in Its Production: Case of Kumbağ Uçmaktedere Area, International Conference on:"Sustainable Development In Southeast Europe", BENA, 16-18 June 2009, Tekirdag and 19-20 June 2009, İst, p:38.
- Özdemir, G. 2014. Kooperatifçilik Ders Notları (Basılmamış), Tekirdağ
- Özmen, A., 2013. Örneklem, Anadolu Üniversitesi, Ünite 3, 23-54. <http://w2.anadolu.edu.tr/aos/kitap/ioltp/2294/unite03.pdf>, 12.11.2013.
- Schwettmann J, Polat H (2002): *Kooperatifçiliğin geliştirilmesinde ILO'nun rolü*.17. Milletler Arası Türk Kooperatifçilik Kongresi, Ankara, Türkiye. Türk Kooperatifçilik Kurumu Yayınları No:94, 105-109.
- Sönmez, B., 2012. Tarım Arazilerinin Sürdürülebilir Kullanımı Çalışma Grubu Taslak Raporu Onuncu Kalkınma Planı (2014-2018), Ankara.
- Takka, S., 1993. Arazi Toplulaştırması, Kültürteknik Derneği Yayınları, No:1, Ankara.
- Yazgan, H., 1999. Avrupa Birliği ve Türkiye'de Üretici Birlikleri, A.Ü. ATAUM 24. Dönem Temel Eğitim Ödevi, Ankara, 1999.
- Yoğunlu, Abdulvahap, 2013. Arazi Toplulaştırma Faaliyetleri, TRB1 Bölgesi (Bingöl, Elazığ, Malatya, Tunceli), Fırat Kalkınma Ajansı.

ÖZGEÇMİŞ

1964 yılında Elazığ'da doğdu. İlk ve orta öğrenimini Elazığ'da tamamladı. 1995 yılında Hacettepe Üniversitesi Eğitim Fakültesi ikinci sınıftan ayrıldı. 1993 yılında Fırat Üniversitesi Su Ürünleri Fakültesinden Su Ürünleri Mühendisi olarak mezun oldu. Dört yıl kendi özel işi ile iştiğal ettikten sonra 1996 yılında Maliye Bakanlığında göreve başladı. 2001 yılında Gıda Tarım ve Hayvancılık Bakanlığına geçiş yaptı. İstanbul İl Müdürlüğünde şube Müdürlüğü ve İlçe Müdürlüğü görevlerinde bulundu. 2003 yılında Marmara Üniversitesi Uluslararası Toplam Kalite Yönetiminde Yüksek Lisans yaptı. 2007 yılında BSF Akademisinde bir yıllık paket program dahilinde siyaset eğitimi aldı. 2010 yılında Tekirdağ Gıda Tarım ve Hayvancılık İl Müdürü olarak atandı. 2012 yılında Erzincan İl Müdürü olarak ve 2014 Temmuzda ise Çanakkale İl Müdürü olarak atandı. Halen Bu görevi yürütmektedir. 2015 yılında Anadolu Üniversitesi Kamu Yönetimi Bölümünü bitirdi.